

CHI HAYA AKASAKA



特集

国民健康保険

診療所の状況について



広報ちはやあかさか

千早赤阪村

8月号から文字のサイズを大きくし、より読みやすくしています。



人の動き

総人口	5,210 (+ 8)
男	2,475 (+ 3)
女	2,735 (+ 5)
世帯数	2,302 (+ 5)

7月末日現在、()は対前月比
各種統計は村ホームページに
掲載しています。



火災・救急・救助

火災	3 (0)
救急	183 (+ 8)
救助	0 (- 2)
その他	5 (- 3)

数字は7月末日現在、平成31年
1月からの累計。
()内は前年同期の増減数です。



今月の表紙

【今月の表紙の説明】



夏休み期間中に開催された木工
教室での一コマ。おじいちゃん
とお孫さんが一緒に作品を制作し
ています。夏休みの宿題でしょ
うか？

9月からは新学期、皆さん、気
分も新たに元気に登校しましょ
う！



村のホームページ

村のホームページ
では、最新の情報
を随時更新してい
ますので、どうぞ
ご覧ください。



CONTENTS

目次

P.3

トピックス

役場駐車場のご案内 p.3

国民健康保険診療所の状況について p.4

ふるさと納税の返礼品を募集します p.6

P.7

村長の部屋

P.8

健康ナビ

検診の申し込みを受け付けます p.8

特定健診を受けよう p.10

骨粗しょう症検診を受けよう p.11

健康座談会を開催します p.12

KC（健康長寿）エクササイズ参加者募集 p.13

P.14

子育てナビ

P.15

みんなのひろば

P.20

募集と案内

南河内「大阪産(もん)スタンプラリー 2019」がスタート p.20

枝脚スツールづくり p.21

P.22

お知らせ掲示板

国民健康保険料の年金からの特別徴収について p.22

認定こども園設立に向けて現在工事中 p.22

自殺予防週間について p.23

消費者ホットライン188について p.24

交通安全運転講習会を開催します p.25

大阪880万人訓練を実施します p.26

P.30

今月の予定

※人権コラムは、ホームページでご覧ください。

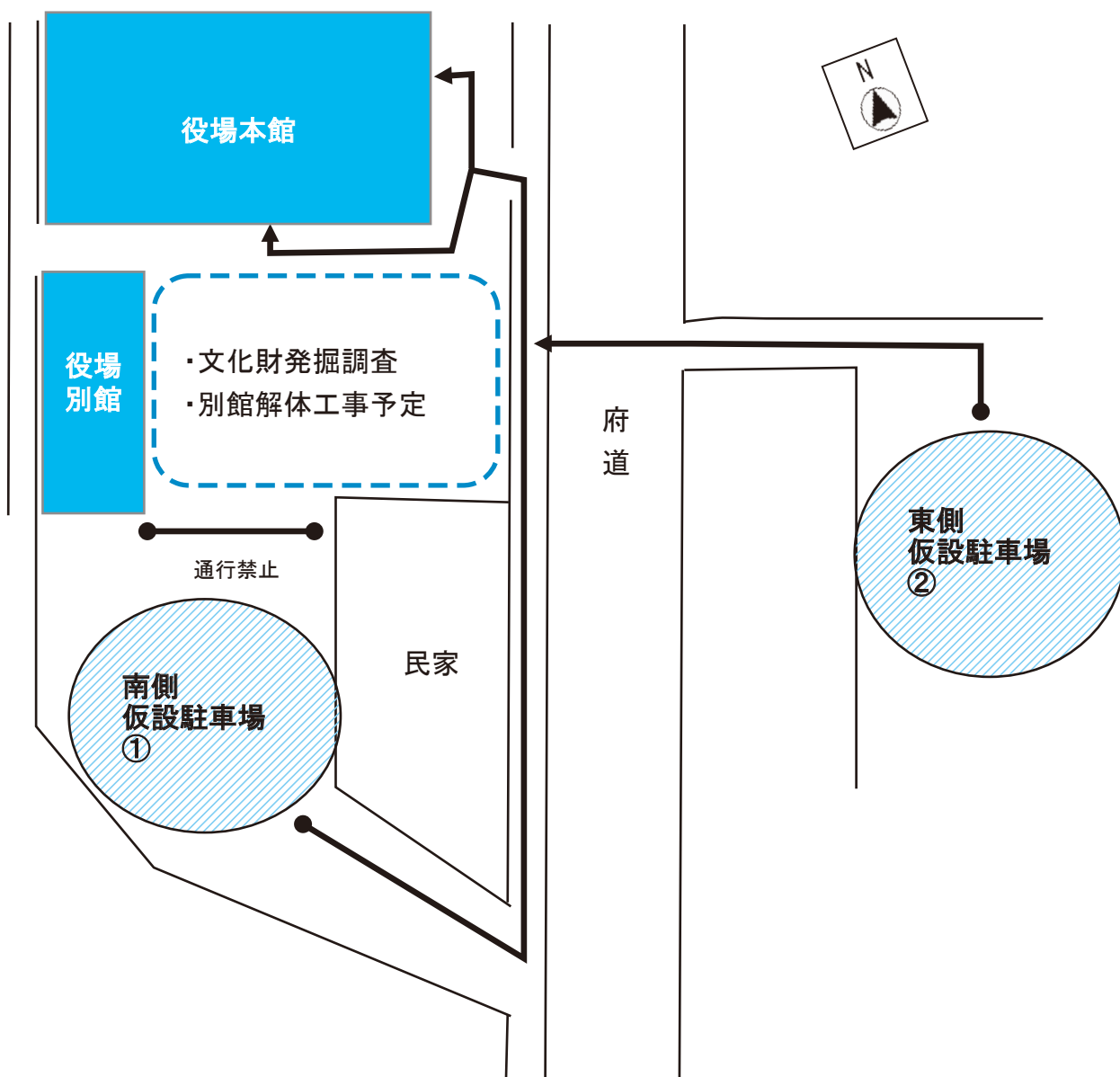
新庁舎建設事業に伴う役場出入口および駐車場のご案内

新庁舎建設事業については、文化財調査を行うなど早期完成に向け、取り組んでいます。来年3月末まで文化財調査、役場別館解体工事を予定しており、調査や工事期間中は、役場前駐車場が利用できなくなります。

これにより役場へ自動車でお越しの際は、下図を参照し、①役場本庁舎南側および②役場東側仮設駐車場をご利用ください。

なお、今回の仮設駐車場は、新庁舎の本体工事（令和2年度以降）が始まるまでの対応であり、工事開始後の仮設駐車場については工事状況に合わせ、改めてお知らせします。

皆さんには大変ご不便、ご迷惑をお掛けしますが、ご理解とご協力をお願いします。



〈問い合わせ〉 地域戦略室（新庁舎担当）・総務課

国民健康保険診療所の状況について

千早赤阪村国民健康保険診療所

昭和31年から村立診療所として診療開始



千早赤阪村国民健康保険千早診療所

昭和42年から村立診療所として診療開始



経営体制

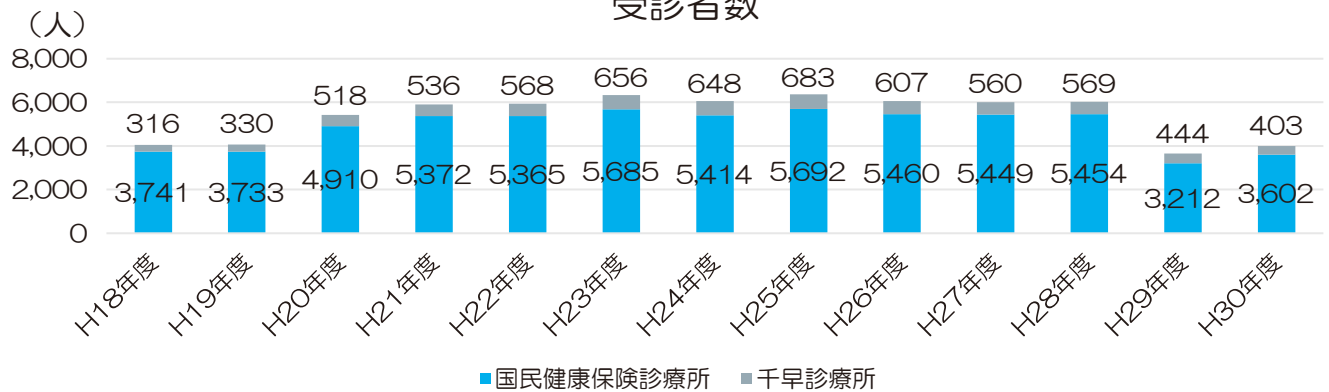
公の施設の管理・運営に民間などのノウハウを導入することで、効率化を目指すため、平成19年10月から、公設民営による診療運営を行っています。

平成19年10月から平成29年3月末まで医療法人やすらぎ会（小吹台植田診療所）に、平成29年4月からは、公益社団法人地域医療振興協会に診療所事業を委託しています。

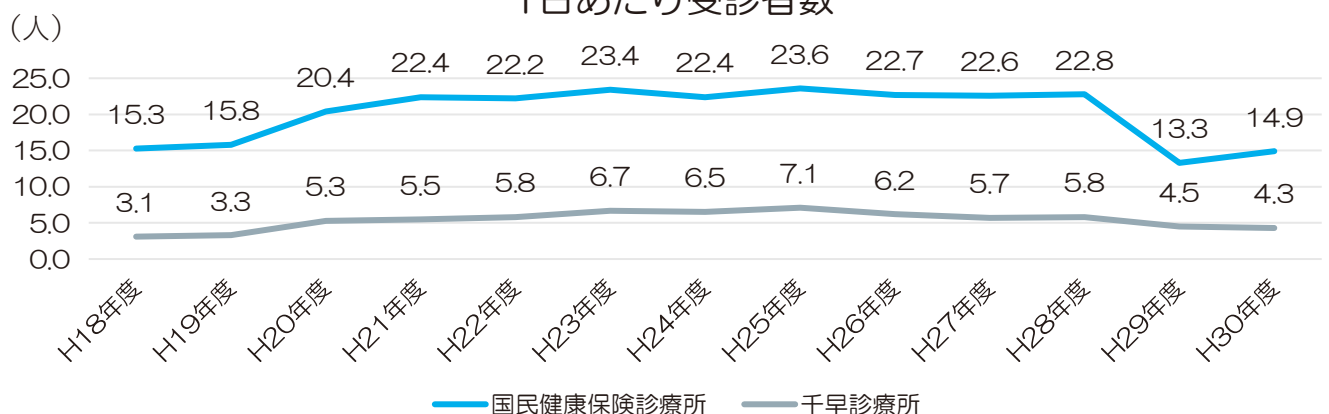
診療所の運営にかかる費用

診療所の運営にかかる費用は、一般会計とは区別した「国民健康保険特別会計（診療施設勘定）」で運営しています。平成30年度決算では、国の補助金216万円、一般会計（税金）から1,598万円（診療所建替え分の返還を含む）の繰入、平成30年度からは新たに大阪府の補助金1,190万円を活用し、運営しています。

受診者数



1日あたり受診者数



診療所の活動状況（平成30年度）

●診療事業

診療	診察曜日・時間は、P31参照
訪問診療	定期的・計画的に訪問し、診療・治療・薬の処方・療養上の相談・指導などを年108人実施。
予防活動	特定健診やがん検診・肝炎ウイルス検診・骨粗しょう症検診、予防接種などを実施。

●診療以外の事業

①地域医療連携	患者さんが地域で病状にあった継続性のある適切な医療を受けられるよう、近隣病院や医療機関と連携を図る。
②地域での健康教育・健康相談	村と協働し、医師によるいきいきサロンでの「健康座談会」を8回、各種イベント時に医師による「健康ミニ講座」を2回、健康相談を2回実施。 ボランティア協議会・森屋の老人会健康プラザでも医師による講演を実施。
③広報活動	広報紙に2カ月に1回「健康コラム」を掲載。 地域の喫茶や、老人クラブ連合会の健康福祉大会に参加。
④送迎サービス	シルバー人材センターに委託し、無料で送迎を実施。
⑤各種会議への出席	保健事業や介護保険事業、地域包括ケアなどに関する会議への参加。 認知症サポート医活動。
⑥産業医	村職員の健康管理・ストレスチェックの実施。

国民健康保険診療所の課題

1. 立地的に他市町村からの受診が見込みにくく、また、村の人口も減少傾向であるため、受診者数や診療収入の増加などで、黒字経営になることは見込みにくい状況です。
2. 高齢化に伴い、病気を抱えても住み慣れた地域で、療養しながら自分らしい生活ができる体制づくりが必要で、医療・介護の関係機関が連携して、包括的・継続的な在宅医療・介護の提供を行うことが今後ますます重要になってきます。



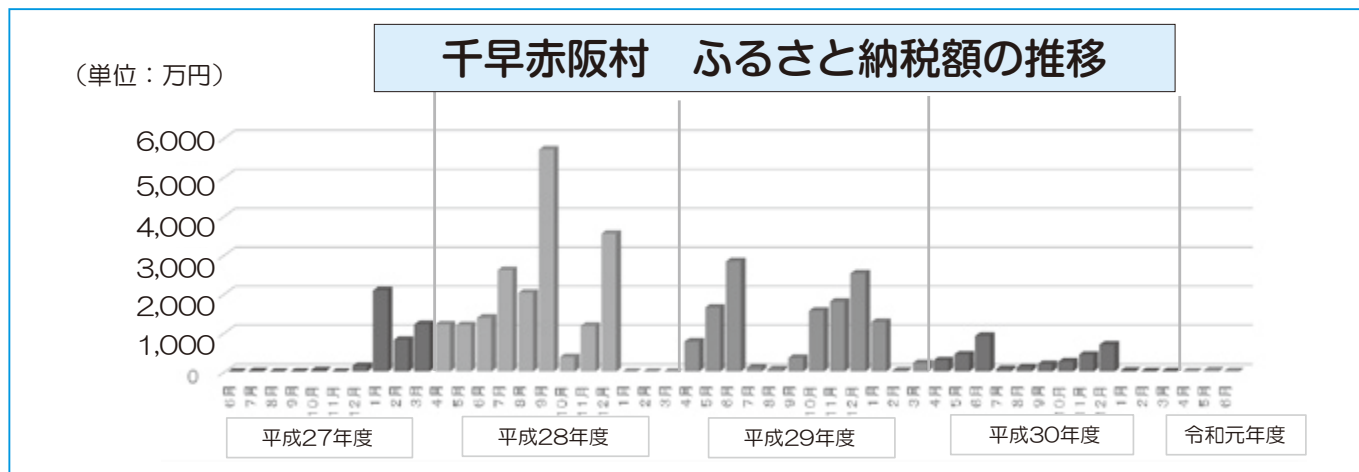
住民の皆さんが地域で安心して暮らすために、医療は大きな存在です。
今後、村でも人口減少、少子高齢化が一層進展する中で、村の実情に見合った医療の提供体制について、村、国民健康保険診療所、住民の皆さんと考えていきます。
住民の皆さんには、地域医療を守るために、限りある医療資源を有効に活用していただくよう、ご支援をお願いします。



〈問い合わせ〉健康福祉課（健康）

ふるさと納税の返礼品を募集します

村では、平成30年度は約1,000件、3千5百万円を超える寄附を頂きました。しかし、過剰な返礼品競争に対する総務省からの指導を受け、平成28年度をピークに減少傾向にあります。そこで、さらなる村の魅力の発信のため、村のことをPRできる返礼品を募集します。



募集する返礼品

返礼品は村のPRおよび活性化につながり、安定的に提供が可能であり、以下のいずれかに該当するものとして。詳しくは下記まで問い合わせください。

- 村内で生産されたもの
- 原材料の主要な部分が村内で生産されたもの
- 村内で製造、加工がされているもの
- 村内において村に関連性のある体験などのサービスが提供できるもの など

応募者の要件

以下のいずれにも該当する法人、または個人事業者の人

- 村に事業所がある法人、個人事業者の人で、村のPRに繋がる製品の製造、加工、販売、サービスなどを行っている人
- 自宅または事業所にインターネット環境がある人（メールで注文が入るため）
- 村税を滞納していないこと など

※登録料などは一切かかりません。

業務のながれ

1. 登録された事業者、委託会社（JTB）から商品の注文メールが届きます。
↓
2. 商品の発送は、事業者から寄附者へ注文の品を直接送付して頂きます。
↓
3. 商品代は、毎月分を事業者からJTBへ月末に一括請求し、翌月末に送料込みの金額が支払われます。

〈問い合わせ〉 総務課（ふるさと納税担当）

（株）JTB ふるさと納税事業推進課（☎06-6120-9120）

区長会の報告（7月定例会）

7月18日、村と村内11地区長・2自治会長とで開催された定例区長会では、鳥獣被害対策実施隊設置、千早赤阪村村道支障木伐採事業補助金などの説明を行いました。

○鳥獣被害対策実施隊設置について

鳥獣対策について、イノシシの発見や被害の通報があった場合に警察、猟友会と連携し、すばやい対応ができるように村内で捕獲などの実践的な活動を担う鳥獣被害対策実施隊の募集を行います。

- ① 募集隊員は16人程度
- ② 隊員は、村の非常勤職員として村長が任命
- ③ 公務災害の適用や出動報酬あり
- ④ わな免許取得にかかる免許事前講習会受講料の支給あり

〈問い合わせ〉観光・産業振興課

○千早赤阪村村道支障木伐採事業補助金について

4月開催の区長会での意見を踏まえて、補助金の対象などについて説明しました。

予算額は6,500万円

補助の対象要件

- ① 道路交通の安全確保、倒木の防止、通行の見通しの改善を目的に、村道沿いの支障木であること
- ② 地区が行う支障木を伐採するために要する経費など、1地区500万円を上限
- ③ 申請箇所の管理については、地権者または地区が実施すること

※今年度限りの補助金です。

〈問い合わせ〉施設整備課



村長の部屋

中学生等海外派遣事業について

今年の第6回中学生等海外派遣事業オーストラリア研修隊が元気に帰ってきた。昨年までは、羽田空港からの出発や、関西空港からバンコク国際空港を経由する長旅だったが、今年は関西空港からジェットスターでケアンズへ、オーストラリアの国内線でブリスベンへ行けることになった。

オーストラリアから関西への交流人口も多くなり、関西の重要性が少し増したように感じる。

最近、新聞やテレビで海外旅行者の安全安心が話題に上ることが多くなった。アメリカでは至る所で銃乱射事件が発生しているし、アジアでは韓国の対日感情の悪化、香港では連日の大規模なデモもあり、安心して海外旅行に行けないかのような報道がなされる。

村がこの海外派遣事業を始めたとき、派遣するのは中学生で、しかもホームステイによる海外研修であることから生徒の安全面が心配された。担当をお願いした旅行代理店や海外の日本人学校で教員経験のある当時の校長先生とも協議し、治安や政情が安定しており距離的に近いオーストラリアに派遣先が決まった経緯がある。

村の出身で外務省官僚から国連のナンバー2である事務次長に就任された経験もある赤阪氏に海外派遣事業について話をしたところ、「若い時から海外を経験することは非常に良い事だ。必ず生徒たちにとって良い経験になる。ぜひ末永く続けて欲しい。」とおっしゃられた。第7回、第8回と、海外派遣事業を継続して行きたい。

検診の申し込みを受け付けます

●申し込み（集団・個別いずれの検診も）

電話または窓口にて、保健センターで申し込みを受け付けします。
申し込みされた人には予約票など詳しい案内を送付します。
介助の必要な人は事前に相談ください。

集団検診（実施場所：くすのきホール）				
費用	検診項目	対象者	内容	日程 ほか
約 8,000 円相当の 胃・大腸・肺がん検診が 村だと ↓ 無料!!	胃がん検診	受診日現在 40歳以上の人 (年度に1回) 昨年度村の胃内視鏡検査を受けた人は受診できません。	問診 胃部X線間接撮影	9月12日(木)・11月15日(金) 当日受付：午前8時30分～11時 大腸がん検診だけを受診する人で、当日、本人が来られない場合は必ず相談ください。
	大腸がん検診	受診日現在 40歳以上の人 (年度に1回)	問診 便潜血検査	
	肺がん・結核検診	受診日現在 40歳以上の人 (年度に1回)	問診 胸部X線直接撮影 (喀痰検査は必要な人のみ実施)	
約 9,400 円～ 約 12,000 円相当の 乳・子宮頸がん検診が 村だと ↓ 無料!!	乳がん検診	★1 受診日現在 40歳以上の西暦で奇数年生まれの女性 (2年度に1回) 昨年度受診していない場合は偶数年生まれでも受診できます。	★3 問診・視触診・マンモグラフィ検査 (40歳代は2方向、50歳以上は1方向撮影)	10月25日(金)・3月5日(木) 当日受付：午前9時30分・10時・10時30分・11時 ※次の人は村の集団検診は受けられません。 主治医に相談の上、医療機関で受診してください。 ・妊娠中または妊娠の可能性のある人 ・授乳中の人、断乳後しばらくと乳汁が出る人 ・心臓ペースメーカーを装着している人 ・豊胸術をしている人 ・立ったままの姿勢を保てない人 ・腕を上あげられない人 ・VPシャントを挿入している人 ・乳腺の病気で治療中、経過観察中の人
	子宮頸がん検診	★2 受診日現在、20歳以上の西暦で奇数年生まれの女性 (2年度に1回) 昨年度受診していない場合は偶数年生まれでも受診できます。	★4 問診・内診・子宮頸部細胞診 (子宮体部細胞診は実施しません)	10月25日(金)・3月5日(木) 当日受付：午後1時～2時
	乳がん・子宮頸がんセット検診	★1と同じ	★3、★4と同じ	10月25日(金)・3月5日(木) 当日受付：午後0時45分・1時15分・1時45分・2時15分

※定員になり次第締め切ります。

個別検診（実施場所：がん循環器病予防センター〈大阪市城東区森之宮〉で実施）				
費用	検診項目	対象者	実施期間	内容 ほか
約 23,000 円相当の 5がん検診が 村だと ↓ 無料!!	5がんセット検診 (胃・大腸・肺・乳・子宮頸部)	集団検診と同じ	令和2年 3月31日(火)まで	〈胃〉問診・X線デジタル撮影 〈肺・結核〉問診・X線デジタル撮影 (喀痰検査は必要な人のみ) 〈大腸・乳・子宮〉集団検診の内容と同じ ※5種類のがん検診を一日で受診でき、どれを受診するかはご自身で選んでいただけます。 ※大腸・乳・子宮頸がんの3がんは、女性スタッフによる半日土曜検診があります。

個別検診（指定医療機関で実施）					
費用	検診項目	対象者	実施期間	内容ほか	指定医療機関
約17,000円相当の 胃内視鏡検診が 村だと↓ 2,000円	胃がん検診 (胃内視鏡検査)	受診日現在50歳 以上の西暦で奇数 年生まれの人	令和2年 3月31日 (火)まで	問診 胃内視鏡検査 (自己負担2,000円：生活保護受 給者は実費免除) ※次の人は村の検診は受けられ ません。 ・抗血栓薬服用中の人 ・年度内に勤務先や健康保険に よる人間ドックなどで同等の 検査を受けた人 ・自覚症状のある人 ・消化性潰瘍などの胃疾患で受 療中の人（ヘリコバクター・ ピロリ除菌中の人を含む） ・胃の全摘手術を受けられた人 ・胃内視鏡検査に関するインフ ォームドコンセントで同意の 取得ができない人 ・妊娠中または妊娠している可 能性のある人 ・その他、問診で当該検診を受 けることがふさわしくないと 判断される人	富田林医師会管内の 10か所
約2,700円相当が 無料!!	大腸がん検診	集団検診と同じ	令和2年 3月31日 (火)まで	問診 便潜血検査	村国保診療所 (保健センター内・千 早診療所) 植田診療所
約5,300円～ 約9,200円相当が 無料!!	乳がん検診	集団検診と同じ	令和2年 3月31日 (火)まで	あべの松井クリニック / 問診・視触診・マンモグラフィ検査 いぬいクリニック / 問診・視触診・マンモグラフィ検査 富田林病院 / 問診・マンモグラフィ検査 (40歳代は2方向、50歳以上は1方向撮影)	
約8,000円～ 約14,000円相当が 無料!!	子宮頸がん検診	集団検診と同じ	令和2年 3月31日 (火)まで	問診・内診・子宮頸部細胞診 (子宮体部細胞診は必要な人の み実施可能)	あやレディースクリニック 斉藤ウィメンズクリニック 澤井レディースクリニック たけい産婦人科 富田林病院
約4,000円相当が 無料!!	肝炎ウイルス 検診	①年度内に40歳に なる人 ②年度内に41歳以 上で過去に受け たことがない人 ③年度内に41歳以 上で特定健診な どで肝機能検査 に異常がある人 4月末に送付した案 内・受診券・問診 票を持っている人 は申込不要です。	令和2年 3月31日 (火)まで	問診 血液検査 B型肝炎ウイルス検査 C型肝炎ウイルス検査	村国保診療所 (保健センター内・千 早診療所) 植田診療所
約7,600円相当が 無料!!	成人歯科 健康診査	4月1日現在 40歳・50歳・60 歳・70歳の人	令和2年 3月31日 (火)まで	問診 口腔内診査 結果説明	富田林歯科医師会管 内の医療機関
約2,500円相当が 無料!!	骨粗しょう症 検診	4月1日現在 40歳・45歳・50 歳・55歳・60歳・ 65歳・70歳の女性	9月30日 (月)まで	問診 超音波による骨密度測定 結果説明	村国保診療所 (保健センター内)

〈予約・申し込み・問い合わせ〉健康福祉課（保健センター）

40歳～74歳の国民健康保険加入のあなたへ

年一回 かならず受けよう 特定健診！

特定健診は、がん検診のように、現在隠れている病気を見つけるのではなく、将来、脳卒中や心筋梗塞などにかかりやすいかどうかを調べることができます。今、健康な人、何も症状がない人こそ、健診を受けることが大切です。

人間ドックは、特定健診より詳しい検査を行うため、病気の早期発見や早期治療に効果があります。また、気になる症状に合わせて、オプション検査を追加することができます。なお、村では、人間ドックの費用を7割助成しています。

特定保健指導は、特定健診の結果からご自身の検査数値を確認し、保健師・管理栄養士が一人ひとりの生活状況に応じて、食事や運動について取り組めることを一緒に考え、サポートさせていただきます。

基本健診

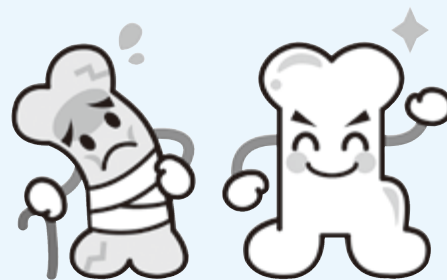
40歳以上の生活保護世帯などで医療保険未加入の人は、基本健診の受診ができますので健康福祉課にお問い合わせください。

〈問い合わせ〉 特定健診・人間ドックに関すること 住民課
特定保健指導・基本健診に関すること 健康福祉課

骨粗しょう症検診を受けよう！

カルシウムの不足から骨の量が減少し、骨が折れやすくなる状態を骨粗しょう症といいます。女性に多い病気で、特に高齢になると骨粗しょう症にかかる率は、男性の3～4倍にもなります。検診を受けて、早期発見・早期対応に努めましょう。

実施期間	9月30日(月)まで
実施機関	千早赤阪村国保診療所（保健センター内）
対象者	4月1日現在で、40歳、45歳、50歳、55歳、60歳、65歳、70歳の女性
費用	無料
検査内容	①問診 ②超音波による骨密度測定 ③検査結果の説明
申込方法	電話または保健センター窓口まで。 申し込みされた人には受診券などを送付します。
〈問い合わせ〉	健康福祉課（健康）



健康コラム

脱水、熱中症について

千早赤阪村国保診療所 医師 新鞍 誠

今回は、「脱水」「熱中症」について、お話をさせていただきます。

残暑が続く9月にも、「脱水」「熱中症」に注意が必要です。

「脱水」は、単純には体内の水分量が少なくなることです。自分が脱水状態かどうかは、「口渇感（口の中や喉のかわき）」でわかりますが、高齢者は、口渇感を感じにくくなっています。また、尿の量が少なく、色が濃くなれば、脱水になりつつあると考えてください。夏の暑い時期、運動後や入浴などで、発汗が多いと脱水になります。下痢や嘔吐でも、脱水になることがあります。高齢者は、こめまに水分補給をして、脱水に注意をしましょう。

「熱中症」は、体温調節機能が不十分になり、体温が上昇し過ぎるとなります。熱中症の初期症状には、ほてりや、不快感、倦怠感、発熱、寒気、発汗の異常などがあります。室内においても、適切な温度管理をしないと、熱中症になることがあります。室温は28度をこえるようなら、クーラーなどを使用してください。熱中症の対処方法としては、まずは、涼しい場所に移動し、安静にしましょう。そして、水分を取りましょう。冷たい濡れタオルなどで、体を適度に冷やしましょう。重症化すると、激しい頭痛や吐き気、意識がもうろうとする、体が異常に熱くなるなどの症状が出ます。水分が取れない、意識がないなどの時は、119番に連絡してください。

「脱水」「熱中症」ともに、早めの対処が重要になります。残暑が厳しい9月も注意が必要です。



いきいきサロン・千早老人憩の家の喫茶での健康座談会

村国保診療所の新鞍医師や健康福祉課保健師と、健康についての話をする健康座談会を行います。

テーマ・場所・実施日

テーマ	場 所・実施日		
	●いきいきサロン やまゆり 「喫茶くりんそう」	●いきいきサロン くすのき 「喫茶あじさい」	●千早老人憩の家 「喫茶たもん」
糖尿病や脂質の数値が 気になるあなたに	—	9月18日(水)	11月11日(月)
血圧の数値が気になる あなたに	11月28日(木)	12月18日(水)	令和2年 1月20日(月)
認知症を正しく知ろう	令和2年 2月27日(木)	令和2年 3月18日(水)	令和2年 3月2日(月)

時 間 午後1時15分～1時45分

座談会参加費用 無料※飲み物を注文される人は100円必要です。

申し込み 不要

〈問い合わせ〉健康福祉課（健康）

Let's健活！！ ～健康のための活動 始めませんか？～ 参加者募集

「健康のために何かしたいけど、何から始めたらいいかわからない」という人必見です！
月ごとにテーマを変えて健康のためにできることを運動・栄養の面からサポート！（詳しくは広報6月号）
10月のテーマは「血管を若々しく」

栄養講義 10月1日(火) 午前10時～正午
「血液がサラサラになる食事」
○脂肪を減らすメニューの試食あり
揚げない春巻き・野菜たっぷりスープ



運動実技 10月15日(火) 午前10時～正午
「今よりも10分間、体を動かす時間を増やしましょう」
○有酸素運動と無酸素運動の違いを知ろう
リズム運動・インターバル速歩

場 所 保健センター
対 象 村内在住で64歳（平成31年4月1日現在）以下の男女
定 員 15人 定員になり次第締め切ります。
費 用 1コース300円（1回の参加でも300円が必要）
申込方法 保健センターに電話、または窓口で申し込みください。
〈申し込み・問い合わせ〉健康福祉課（健康）



KC (健康長寿) エクササイズ 8 回生の参加者募集

地域の施設を活用して、介護予防教室を実施します。

軽い膝や腰の痛みで外出する機会が減ったり、体操はしたいけどどんな体操がいいかわからない、といった高齢者を対象に週1回集まって楽しく体操をします。

認知症予防、体力づくり、筋力&脳トレーニングなどを楽しく学習したい人は、ぜひお申し込みください。

内 容	介護予防運動指導員による講話と運動や体操の実技 看護師・保健師による健康チェック 体力測定（座位体前屈、座位ステッピング、開眼片足立ち、ツーステップ）
対象者	65歳以上の住民で下記①～⑤の条件を満たす人 ①介助なしで座ってする運動が可能 ②かかりつけ医がいる場合は、運動を許可されている ③送迎はないので自力で会場まで来ることができる ④過去に本教室に参加していない ⑤森屋公民館利用許可地区の人
回 数	1クール12回（週に1回、3カ月間）
定 員	15人（先着順） ・原則、全回参加できる人を優先 ・申し込み後、対象者条件を満たしているか確認のうえ、参加決定通知送付
参加費	スポーツ保険（希望者のみ）として1,200円/人、毎回参加時に250円/人
場 所	森屋公民館
実施日	令和元年11月1日・8日・15日・22日・29日、 12月6日・13日・20日、 令和2年1月10日・17日・24日・31日 の午前9時30分～11時30分（全日金曜日）



〈申し込み・問い合わせ〉健康福祉課（高齢介護）

子育てナビ

地域子育て支援センターの催し



地域子育て支援センターは、村内で子育てをする人たちをさまざまな取り組みで応援する施設です。専任の保育士が常駐していますので気軽に遊びに来てください。

9月の予定（開室日時：月～金曜日（祝日は休み） 午前9時～午後3時）				場 所	内 容
日・曜日	時 間	場 所	内 容		
4 水 ★	午前10時から	千早小吹台小学校	お砂あそび (予約は3日(火)まで)		
6 金 ★	午前10時30分から		お散歩 (予約は4日(水)まで)		
12 木 ★	午前10時30分から		写真立て作り (予約は9日(月)まで)		
14 土 ★	午前9時～11時45分	B & G海洋センター 体育館	げんき保育園運動会 (予約は6日(金)まで)		
18 水 ★	午前10時30分～11時	千早小吹台小学校	英語あそび (予約は11日(水)まで)		
20 金 ★	午前9時15分～ 午後0時30分	市民ふれあいの里リス園 (大阪狭山市)	バスでおでかけ (雨天中止) 持ち物 おにぎり、お茶、レジャーシート、着替えなど 費用 入園料200円、バス代200円 (予約は11日(水)まで)		
26 木 ★	午前11時30分～正午	千早小吹台小学校	お試しランチ 持ち物 スプーン、フォーク、エプロンなど 費用 200円 (予約は17日(火)まで)		
のびのびげんきひろば 自由に遊んだり、自由におしゃべりしたりして、親子でのびのびしましょう。 日時 毎週月曜日（祝日などの場合は翌日の火曜日）午前10時～11時30分 場所 保健センター					
子育て育児相談 ・電話相談（毎週月～金曜日）午前9時～午後3時 ・面接相談★					
備考：★は、事前に電話予約が必要です。催しで費用の記載のないものは無料です。雨天の場合や講師などの都合で活動が中止または変更となる場合があります。詳しくは、ホームページや窓口にある『地域子育て支援センター ai♡げんきだより』をご覧ください。					

〈予約・問い合わせ〉

地域子育て支援センター ai♡げんき（げんき保育園内）

☎7868（げんき保育園）

☎7238（千早小吹台小学校内）

わがやのホープ



小吹台 あさり はると くん
(浅利 陽登)

平成26年4月12日生まれ

あさり こはる ちゃん
(浅利 心春)

平成28年5月24日生まれ

陽登は「陽・光（希望や夢）に向かって自らの力で歩んでいって欲しい」

心春は「心はいつも温かく、新しく・周りの人を元気にし、思いやりのある人になって欲しい」

二人は今、その名前のとおり元気に優しく頼もしく育ってくれていますね。どんな時もお父さん、お母さんが傍に居るから頑張ってるね。

父・英也さん 母・小雪さん



青春じゅずつなぎ

334

Sao Yuta

小吹台 佐尾 優太 さん

〈19歳 おとめ座〉

- 🐼 ・近況は・・・
介護福祉施設で仕事をしています。
- 🐼 ・趣味は・・・
ツーリングに行くことや友達と車で出掛けることです。
8月に車を購入しました。
- 🐼 ・夢は・・・
今はまだ夢などはありませんが、家族・友達と楽しく健康に過ごせるといいなと思っています。
- 🐼 ・最近、楽しいと思ったことは・・・
去年の夏ですが、友達と福井県までツーリングに行ったことです。初めて近畿圏内から出たのですごく新鮮で楽しかったです。
- 🐼 ・思い出のアルバムから・・・
12歳の時、父にバイクの整備を教えてもらい始めた頃の思い出の写真です。バイクに乗る楽しさを実感しました。
- 🐼 ・千早赤阪村について・・・
近くにホームセンターや飲食店がないのは不便ですが、自然が多くのにびりした雰囲気が僕は好きなので、この千早赤阪村が大好きです。
- 🐼 ・次号は・・・
中学校の同級生の 矢倉 夏々子 さんです。
- 🐼 ・矢倉さんへのメッセージを・・・
また一緒に遊ぼうね！



100歳おめでとうございます

●ご長寿訪問●

8月3日に100歳の誕生日を迎えられた塩見チマ子さんを松本村長が訪問し、ご長寿のお祝いを贈呈しました。

これからもお元気な姿と素敵な笑顔を、皆さんに届けてください。





第6回 中学生等海外派遣事業 IN Australia Brisbane (現地レポート)



村では、語学力の向上と、国際感覚を見につけ異文化理解を深めるとともに、国際化社会に対応できる創造性をもった人材を育成することを目的に、中学生等海外派遣事業を実施しています。

今年度は、面接などの選考を経て中学2、3年生9名を7月30日から8月8日までの間、オーストラリアのブリスベンに派遣しました。



①現地の中高一貫校、クィーンズランド州立センテナリー・ステート・ハイスクールに通い、バディと一緒に英語や、科学、経済、中国語などの授業を受けました。



②期間中お世話になったホストファミリーやバディたち



③報告会を開催します。

日時 9月23日(祝) 午後1時～3時

場所 くすのきホール2階会議室

内容 派遣生が行う海外派遣報告を踏まえて、JICA 国際協力隊の活動体験をされた野々上氏から、中学生の時に持っていた将来の夢や、国際協力を行うに至った経緯、経験など伝えてもらいます。

皆さんどうぞお越しください。

〈問い合わせ〉 教育課



金剛山夏まつり

7月28日、府民の森ちはや園地で金剛山夏まつりが開催されました。

会場では、創作クラフト体験や、オカリナ・バイオリンコンサート、石釜ピザ作りなどのイベントが行われ、家族連れや登山客が参加し、にぎわいました。



自分で作った料理は 美味しいよ!!

8月8日、保健センターと学校給食センターで夏休み親子クッキングを行いました。

郷土食である粉豆腐をアレンジした「野菜たっぷり餃子」と「中華スープ」、「ドーナツ」を親子で楽しく調理し、美味しくいただきました。



親子木工教室

8月8日、親子木工教室が開催されました。
子どもたちは、シルバー人材センターの先生の指導を受け、車輪の付いた台座に飾り付けや色付けを行い、個性豊かな作品を完成させました。



ジュニアリーダーズスクール開催

8月4日、野外活動センターにおいて、村青少年指導員連絡協議会主催でカレーの昼食作りや、プールでのレクリエーションを交えたジュニアリーダーズスクールを開催しました。

子どもたちは「楽しかったのでまた参加したい」と感想を聞かせてくれました。



出合遺跡発掘調査の現場公開

8月17日、新庁舎建設予定地の埋蔵文化財（出合遺跡）発掘調査の現場を公開しました。当日は暑い中にもかかわらず、40人以上の参加がありました。

調査地からは、飛鳥・平安・鎌倉～南北朝時代の遺構・遺物が発掘され、公開日は調査現場まで下りて、柱の跡や土器を間近に見ることができました。

調査地からは、飛鳥・平安・鎌倉・南北朝時代の土器が多く出土し、当時の人々の生活をうかがい知ることができます。特に、^{りよくゆう}緑釉陶器や^{かいゆう}灰釉陶器は平安時代では貴重な品であったので、村内で他地域と交易を行える、もしくは他地域のものを手に入れることができる人物がいたとも考えられます。

古代の遺跡・史料が少ない村にとっては、古代の村の様子を知れる貴重な資料です。



鎌倉～南北朝時代の遺構からは、地鎮、造成、建物、鑄造の跡が見つかり、このあたりで土地の開発行為を行っていたことがわかります。これらと楠木正成の関係性は不明ですが、時代がおおむね合致していることと、下赤坂城と隣接していることを踏まえると、調査結果をもとに研究を進める価値があるといえるでしょう。

〈問い合わせ〉教育課



千早赤阪村文化祭開催

例年開催していた「ふれあい展・コンサート」は、今年度から新たに「千早赤阪村文化祭」として再スタートします。

【展示部門】

10月26日(土)～27日(日)

【コンサート部門】

10月27日(日)

場 所 くすのきホール

〈問い合わせ〉

教育課



南河内環境事業組合職員募集

職種・受験資格・採用予定人数

●技術職上級

電気または機械（2人程度）
昭和61年4月2日以降に生まれた人で、大学（短期大学を除く）において電気または機械を専攻し、卒業または令和2年3月31日までに卒業見込みの人
第1次試験日および試験内容
令和元年10月20日(日)
基礎能力試験、適性検査、集団面接試験、専門試験

申込書の交付

9月20日(金)まで組合総務企画課で交付

※組合ホームページからダウンロードもできます。

受付期間

9月2日(月)～20日(金)

(郵送の場合は9月18日(水)の消印有効) までに組合総務企画課へ

〈申し込み・問い合わせ〉

〒584-0054

富田林市大字甘南備2345番地
南河内環境事業組合総務企画課

☎③6584

<http://www.minamikawachikankyo.or.jp/>

ごみ処理券外装袋（封筒）への掲載広告募集

南河内環境事業組合では、令和2年度に配付する無料ごみ処理券（シール）を入れる封筒への掲載広告を募集します。

募集期間・応募方法

9月2日(月)～27日(金)

募集要項に基づき作成し、直接持参または郵送。直接持参の場合は9月27日(金)午後5時30分まで。郵送の場合は9月25日(水)消印有効。

募集要項配布 9月27日(金)まで（土・日・祝日を除く午前9時～午後5時30分）。配布場所は、南河内環境事業組合第1清掃工場。なお、組合ホームページからダウンロードもできます。

〈応募先・問い合わせ〉

〒584-0054

富田林市大字甘南備2345番地
南河内環境事業組合総務企画課

☎③6584

<http://www.minamikawachikankyo.or.jp/>



南河内「大阪産（もん）スタンプラリー2019」スタート

南河内の農林産物などに親しんでもらうため、大阪産（もん）を扱う農産物直売所や菓子店、観光農園などをめぐるスタンプラリーを実施しています。

参加店施設（4か所分）のスタンプを集め、応募者に抽選で参加店・施設提供の農産物や地場産原料を使ったお菓子、施設利用券などをプレゼント。

応募用紙は参加店・施設などで入手できます。

詳しくは、大阪府南河内農と緑の総合事務所ホームページをご覧ください。

実施期間

9月13日(金)～12月1日(日)

〈問い合わせ〉

大阪府南河内農と緑の総合事務所 地域政策室 ☎②1131



OSAKA女性活躍推進 ドーン de キラリ フェスティバル2019

大阪府では、9月を「OSAKA女性活躍推進月間」と定め、9月20日(金)・21日(土)に女性の活躍を応援するイベントをドーンセンターで行います。

〈問い合わせ〉

府民お問合せセンター

☎06-6910-8001

自衛官などの募集

《幹部自衛官・医師・看護師に挑戦》

○防衛大学校学生

・修学年限4年。卒業後約1年で幹部に任官。

・応募資格

日本国籍を有する高卒（見込）18歳以上21歳未満の人

・受付期間

（推薦）

9月5日（木）～9日（月）

（総合選抜）

9月5日（木）～9日（月）

（一般）

9月5日（木）～30日（月）

○防衛医科大学校医学科学生

・修学年限6年。医師免許取得。

・応募資格

日本国籍を有する高卒（見込）18歳以上21歳未満の人

・受付期間

9月5日（木）～30日（月）

○防衛医科大学校看護学科学生（自衛官候補看護学生）

・修学年限4年。看護師免許取得。

・応募資格

日本国籍を有する高卒（見込）18歳以上21歳未満の人

・受付期間

9月5日（木）～30日（月）

○自衛官候補生

・所要の教育を経て、3カ月後に2等陸・海・空士に任用

・応募資格

日本国籍を有する18歳以上33歳未満の人

・受付期間

年間を通じて行っています。

《問い合わせ》

自衛隊大阪地方協力本部

富田林地域事務所

☎243799 FAX 243999

行政書士無料相談会（予約制）

日時 9月21日（土）

午後1時～4時

場所 河内長野市民交流センター（キックス）3階

内容 相続・遺言、成年後見制度、離婚協議書、各種許認可申請

《申し込み・問い合わせ》

大阪府行政書士会南大阪支部

山下 ☎0721-63-8016



ハロウィンジャンボ宝くじ発売

ハロウィンジャンボ宝くじの収益金は、市町村の明るく住みよいまちづくりに使われます。

発売期間 9月24日（火）～10月18日（金）

抽選日 10月30日（水）

《問い合わせ》

大阪府市町村振興協会

☎06-6941-7441



広報ちはやあかさかに登場しませんか？

村では、みんなの広場「わがやのホープ」に登場してくれるお子さんや、裏表紙「ふるさと魅力再発見～企業編～」に協力していただける村内企業を募集しています。広報紙は毎月、村内約2,300世帯、村内外各施設に配布しています。

詳しくは下記までお問い合わせください。

《問い合わせ・申し込み》

地域戦略室

枝脚スツールづくり

地元産の木材を使って、枝の形を生かした脚部のユニークなスツール（背もたれや肘掛のない形状の1人用の腰掛いす）を作ります。難しい加工は、電動工具などを使うと簡単にできます。

日時 9月29日（日） 午前11時～午後3時

場所 ラ・フォレスタ **定員** 5人（定員になり次第締め切り）

参加費 6千円（材料費を含む）

持ち物 汚れてもよい服装、必要な人は弁当持参

応募 9月4日（水）午前10時から電話で応募

《問い合わせ》 ☎20090 HP：<http://www.sinrin.org/foresta/>



・お知らせ掲示板・

国民健康保険料を年金で納付されている人へ

次の①～③のすべての条件に該当する世帯の国民健康保険料は、10月から世帯主が受給する年金から特別徴収（年金から引き落とし）させていただきます。

① 世帯主が国民健康保険の被保険者であること

世帯主が会社の健康保険・共済組合などの加入者や75歳以上で後期高齢者医療制度の加入者である場合は該当しません。

② 世帯内の国民健康保険の被保険者の全員が65歳以上、75歳未満であること

③ 特別徴収の対象となる年金の年額が18万円以上あり、国民健康保険料と介護保険料を合わせて、年金額の2分の1を超えないこと

国民健康保険料のお支払い方法を、「特別徴収（年金から引き落とし）」から「口座振替」へ変更することができます。

9月30日(月)までにお手続きいただくと、12月の特別徴収を中止し、12月から口座振替します（事務処理の都合上、特別徴収を中止するためには、約2カ月かかります）。

〈問い合わせ〉 住民課（国保）

認定こども園設立に向けて現在工事中

来年4月開園の公私連携による認定こども園設立に向けて、(福)千早赤阪福祉会が、現こごせ幼稚園の改修および赤阪小学校プール跡地において、建設工事を行っています。

皆さんには大変ご迷惑をおかけしていますが、ご協力をお願いします。

工事期間 令和元年6月12日～12月20日（予定）



〈問い合わせ〉 健康福祉課（福祉）
教育課

9月10日～16日は「自殺予防週間」です

千早赤阪村が実施する相談

- 無料弁護士相談、こころの健康相談【予約制：無料：来所】 ☎0069
〔予約・問い合わせ〕 平日／午前9時～午後5時30分
- 保健センター保健師による健康相談 ☎0069
平日／午前9時～午後5時30分

大阪府が実施する電話相談 ～ こころの健康に不安を感じたら ～

9月1日午前9時30分～30日午後5時までは24時間体制で相談を受け付けます。

- こころの健康相談統一ダイヤル ☎0570-064-556

■こころのLINE 電話相談

QRコードからLINEの「友だち」登録のうえ、無料通話機能をご利用ください。
「友だち」登録後は、手続きのためすぐに電話がかからない場合もあります。
「トーク」による相談は行っておりません。
運用上、「既読」になることがあります。相談員には「トーク」の内容が伝わっていませんのでご了承ください。

【QRコード】



- こころの電話相談（月・火・木・金（祝日を除く）／午前9時30分～午後5時）... ☎06-6607-8814
- 若者専用電話相談「わかぼちダイヤル」
（水（祝日を除く）／午前9時30分～午後5時） ☎06-6607-8814
- 富田林保健所の精神保健福祉相談（平日／午前9時～午後5時45分） ☎02681

妊娠中や産後にこころが不安になったら

- 大阪府妊産婦こころの相談センター（平日／午前10時～午後4時） ☎0725-57-5225

自死遺族相談（予約制） ※お電話の際には、「自死遺族相談」とお伝えください。

- 大阪府こころの健康総合センター（平日／午前9時～午後5時45分） ☎06-6691-2818

各団体が実施する電話相談

- 関西いのちの電話（24時間、365日） ☎06-6309-1121
- 大阪自殺防止センター（金曜日午後1時～日曜日午後10時） ☎06-6260-4343
- こころの救急箱（月曜日午後8時～火曜日午前3時） ☎06-6942-9090
- 「自殺予防いのちの電話」（毎月10日／午前8時～翌日午前8時） ☎0120-783-556

【相談機関の情報】（大阪府自殺対策のページ -携帯版-）

QRコード対応のカメラ付き携帯電話から様々な相談機関の情報にアクセスできます。



■厚生労働省が実施する SNS 相談

厚生労働省 SNS 相談



Web で検索

税金

固定資産税3期分の納税は 9月30日(月)までに

村・府民税1期分および軽自動車税の未納がある場合は、あわせて納税してください。

〈問い合わせ〉 総務課 (税務)

仕事

ハローワーク河内長野から お知らせ

子育て中の人の再就職活動を支援するため、「マザーズサポートコーナー」ができました。

お子さま連れでもじっくりとお仕事探しをしていただけます。

また、「キッズスペース」でのお子さまの様子を見守りながら職業相談・職業紹介を受けることができます。

利用時間 午前8時30分～
午後5時15分
(月曜日～金曜日)

〈問い合わせ〉

ハローワーク河内長野
職業相談部門 ☎③3081

2019年度 第3回目創業 セミナーを開催!

女性の創業希望者を対象に、創業に関するノウハウが無料で学べます。

日時 ①9月17日(火)
②9月24日(火)
③10月1日(火)
④10月8日(火)
いずれも午後7時～9時
(全4回)

場所 富田林商工会館 2階

(レインボーホール)

定員 30人

参加費 無料

申し込み 電話 (先着順)

〈申し込み・問い合わせ〉

観光・産業振興課

生活

消費者ホットライン188

お近くの消費生活センターなどの消費生活相談窓口をご案内することにより、消費生活相談の最初の一步をお手伝いするものです。

「悪質商法などによる被害にあった」「ある製品を使ってけがをしてしまった」などの消費者トラブルで困っていることはありませんか?

そんなときは一人で悩まずに、ご相談ください。専門の相談員がトラブル解決を支援します。

〈問い合わせ〉

消費者ホットライン188
(局番なし)



イメージキャラクター「イヤヤン」

上下水道

開栓・閉栓の手続きを忘れずに

次のような場合は、水道センターでの手続きをお願いします。

1. 使用者または所有者が死亡した場合は、住民課への届け出(死亡届)とは別に、水道センターへ水道の「所有者名義変更届」、「使用者変更届」の提出が必要です。
2. 転入・転出に伴い給水を再開

始、中止する場合は、「開栓・閉栓届」の提出が必要です。

※水道の開栓または閉栓は、書類の提出と手数料(2千円)の振り込みが完了してからとなります。

3. 新築・増築・改築は、「給水工事申込書」の提出が必要です。

また、口径・用途変更を行う場合も「変更届」の提出が必要です。なお給水装置工事を行う場合は、水道センターの指定を受けた指定給水装置工事事業者へ申し込みください。

お願い 水道メーターに接続されていない給水管がありましたら、水道センターまたは指定給水工事事業者へ連絡をお願いします。

〈問い合わせ〉

大阪広域水道企業団
千早赤阪水道センター



下水道への接続のお願い

村の環境保全のため、下水道が使用できる区域にお住まいの人は下水道への接続をお願いします(下水道法で3年以内に接続されることが義務付けられています)。

また、下水道に接続する場合は、村排水設備工事指定業者へ申し込みください。

水洗便所改造の無利子貸付制度などもあります。

〈問い合わせ〉 施設整備課



交通安全

秋の安全運転講習会

9月21日(土)～30日(月)の「秋の全国交通安全運動」に先駆けて、運転免許を持っている人を対象に、交通安全運転講習会を行います。

①くすのきホール（会議室）

日時 9月4日(水)

受付 午後6時30分から

開始 午後7時から

②千早小吹台小学校（体育館）

日時 9月5日(木)

受付 午後6時30分から

開始 午後7時から

〈問い合わせ〉 総務課



防災・救急

「救急フェアの開催！」 ～あなたの救命手当が 大切な命を救う！～

毎年9月9日は「救急の日」です。

また、この日を含む一週間は「救急医療週間」です。

救急業務や救急医療に対して理解を深めていただくため、救急フェアを開催します。

家族や大切な人が万が一の時に行動できるよう備えておきましょう。

日時 9月7日(土)

午前10時～午後1時

場所 エコール・ロゼ

内容 心肺蘇生法およびAED体験コーナー、救急車・救急資機材の展示など

〈問い合わせ〉 富田林市消防本部
金剛分署 ☎@0119

事前に消防署へ 相談してください！

飲食店や物品販売店、福祉関係事業所などの事業を始める際は、「防火対象物使用開始届出書」の提出が必要です。

テナントの入居、建物の増改築や用途の変更などにより、消防用設備などが新たに必要となる場合があります。

事業を始める際は、消防署へ相談してください。

〈問い合わせ〉 富田林市消防本部
予防課 ☎@1124



農産物直売所ニュース

<9月・10月の営業日>

9月	1日(日)、7日(土)、8日(日)、14日(土)、15日(日)、21日(土)、22日(日)、28日(土)、29日(日)
10月	5日(土)、6日(日)、12日(土)、13日(日)、19日(土)、20日(日)、26日(土)、27日(日)

<9月・10月の旬の農産物情報>

キュウリ、トマト、カブラ、大根、ゴボウ、枝豆などの旬の野菜、切花など。

<農産物直売所トピックス>

3月に新たな特産物として植付したブルーベリーが少しですが実を付け色づき始めました。

試食が楽しみです。

〈問い合わせ〉 農産物直売所 ☎@1271



大阪880万人訓練

Osaka 8.8million drill

9月5日(木)に大阪880万人訓練を実施します。

東日本大震災の際、地震発生時の判断と行動が生死を大きく分けました。災害発生時にきちんと行動するには、正確な情報をいち早く知ることが大切です。

この訓練では、携帯電話に訓練情報を送信します。地震発生時、どのようにして情報を入手し、どのように対応するのかについて考え、行動するきっかけを提供します。

日時 9月5日(木) 午前11時開始

① 午前11時00分頃

【地震発生】

防災行政無線の屋外スピーカーにより訓練放送「緊急地震速報」を行います。

② 午前11時03分頃

【大津波警報発表】

訓練用エリアメール、緊急速報メールが携帯電話に届きます（大阪府全域）。

③ 午前11時10分頃

【大規模火災注意警報】

訓練用エリアメール、緊急速報メールが携帯電話に届きます（村内）。

※メール配信される携帯電話：NTT ドコモ（エリアメール）、au・ソフトバンク（緊急速報メール）

※マナーモードでも着信音が鳴ります。

〈問い合わせ〉 総務課

府民お問合せセンター ☎06-6910-8001

ホームページ

http://www.pref.osaka.lg.jp/shobobosai/trainig_top/

図書館だより



【図書館からのお知らせ】

今月の主な新刊本を、ご紹介します。
休室日は、2・9・16・23・30日（月曜日・祝日）です。



◆一般書

亥子ころころ	(西條奈加)	渦	(大島真寿美)
つみびと	(山田詠美)	極限の婚約者たち	(新堂冬樹)
いつかの岸辺に跳ねていく	(加納朋子)	あきない世傳金と銀 7	(高田郁)
てんげんつう	(畠中恵)	「大家さんと僕」これから	(矢部太郎)
一分	(坂岡真)	深川恋物語 上・下 (大活字本)	(宇江佐真理)

◆児童書

アレルギーのサバイバル 2	(ゴムドリ)
ざんねんないきもの事典 もっと	(今泉忠明)
かいけつゾロリうちゅう大さくせん	(原ゆたか)



◆今月の本紹介

《一般書》世界遺産登録へ！百舌鳥・古市古墳群のすべて（洋泉社）

世界最大級の古墳群、百舌鳥・古市古墳群。世界遺産登録の49基を完全ガイドするほか、Q&A でスッキリわかる古墳入門、全国の古墳と天皇陵などを収録。

《児童書》このほんよんでくれ！（ミカエル・ドゥリュリュー）

ベンチで父親が娘に絵本を読むのを聞いていたオオカミ。続きが知りたくて偶然手に入れた絵本を読もうとしますが、オオカミは字が読めません。そこで、森の動物に読んでくれるよう頼みますが、みんなオオカミを恐れて・・・。



〈問い合わせ〉 教育課

道の駅「ちはやあかさか」ニュース9月

■地産地消！旬の村野菜をたべよう！！

旬の野菜が手ごろな値段で手に入ると観光客からも大人気の村の野菜コーナーです。ぜひ、地元野菜を採りませんか？取り置きもできますので、お気軽にお電話ください！



■イベントのお知らせ

・お月見ナイト：9月14日(土) 午後6時～9時

9月は「お月見ナイト」です。お月様を眺めながら、のんびり過ごしましょう！ナイト営業限定メニューもあります！

・千早赤阪村 くるくる市（蚤の市&フリーマーケット）：9月20日(金) 午前10時～午後2時

毎月20日に開催している「くるくる市」。毎回掘り出し物を見つけに来るお客さんもたくさん！生活用品も充実！

■美味しい定期便！

・毎週金曜日 焼きたてパンの日（午前10時30分頃から陳列します）

・毎月最終金曜日 大阪府漁連の日



■脱プラスチック、ゴミ減量を目指しています。

主な店頭での取り組みは下記のとおりです。

- ・レジ袋を有料化しました。お買い物の際はマイバッグを持参ください。引き続きリユースの紙袋は無料でご利用いただけます。
- ・カフェ利用時にストロー、紙ナプキン、おしぼりは提供していません。必要な際はお気軽にお声がけください。

■道の駅生産者さんを募集しています！

野菜や果物などの青果、お花、お餅や和菓子など…村産のいいもの美味しいものを道の駅で売ってみませんか？迷っている、少量でも大丈夫かな、などご相談ください！

■リユース紙袋が不足しています！ご協力をお願いします！

お買い上げの際の袋として、不要になった紙袋をリユースしています。不要になった紙袋がございましたらぜひご寄付ください。特に小さいサイズの紙袋を募集しています！

〈問い合わせ〉道の駅ちはやあかさか ☎07557

※この記事は（一社）ちはやあかさかくらすが作成しています。



令和元年度「福祉のつどい」開催のお知らせ

今年度は、いきいきサロンくすのきにて、下記の内容で開催します。ぜひ、ご家族そろってお越しください。

日時：9月14日(土) 午前10時～午後4時

場所：いきいきサロンくすのき

内容：○社協事業紹介コーナー

○一梅会 春の家による屋台ブース

○非常食の試食コーナー

○えがお戦隊介護マン (午前)

○演芸発表会 (午後)



小吹台地域夏休み木工教室

小吹台福祉委員会主催の木工教室が開催されました。夏休み中の子どもたちが大勢参加し、慣れないノコギリや金槌を使って工作に励んでいました。



安心キットの情報更新 していますか？

緊急連絡先などの変更があれば、内容を更新し、最新の情報を保管するようにしてください。
新しいシートが必要な人は、お問い合わせください。

寄付

ご芳志は、地域福祉の向上のために有意義に活用させていただきます。

社会福祉協議会善意銀行

◎二木 百枝 様 (小吹68-94)
3万円
亡夫 昭氏の供養として

〈問い合わせ〉 社会福祉法人 千早赤阪村社会福祉協議会 ☎0294

※この記事は千早赤阪村社会福祉協議会が作成しています。

9月のし尿収集予定表

各地区ミゼット車	18日(水)予定
森屋、水分、川野辺、二河原辺、桐山、小吹、吉年	27日(金)予定
千早、東阪、中津原	30日(月)予定

9月のごみ収集予定表

ごみは、午前7時までには必ず出しましょう

もえるごみ (火・金曜日)	3日(火)・6日(金)・10日(火)・13日(金)・17日(火)・20日(金)・ 24日(火)・27日(金)
粗大ごみ (第1水曜日)	4日(水)
プラスチック製容器包装 (第2・4木曜日)	12日(木)・26日(木)
ペットボトル (第3木曜日)	19日(木)
空カン・空ビン (第4水曜日)	25日(水)

千早赤阪村役場内簡易郵便局

郵便業務	平日 午前9時～午後5時
貯金業務	平日 午前9時～午後4時
保険業務	

※休業日：土・日・祝日、年末年始
 ※一部、取り扱っていない業務があります
 のでご注意ください。

相談

心配ごと	9月5日(木) 10月3日(木)
児 童	9月5日(木) 10月3日(木)
行 政	9月5日(木) 10月3日(木)

時間 午後1時～3時
 場所 保健センター1階(相談室)

人 権	毎日(土日祝、年末年始を除く) 午前9時～午後5時 住民課 <small>(※河南町・太子町役場でも相談可)</small> 河南町住民生活課 ☎2500 太子町住民人権課 ☎5515 いずれも予約不要。電話相談可。
-----	--

就 労	毎日(土日祝、年末年始を除く) 午前9時～午後5時30分 観光・産業振興課
-----	---

教 育	毎日(土日祝、年末年始を除く) 午前9時～午後5時30分 ※新入学にあたり、お子 さんへの配慮や支援を要 する場合の相談について 随時対応しますので、事 前にご連絡ください。 教育課
-----	--

--

--

公共施設のごあんない

- 千早赤阪村役場（代表・総務課）
 …… ☎⑦0081
- ・人事財政課 …… ☎⑦0082
 - ・総務課(税・会計) …… ☎⑦0083
 - ・地域戦略室 …… ☎⑦0084
 - ・住民課 …… ☎⑥7116
 - ・観光・産業振興課
 …… ☎⑥7128
 - ・施設整備課 …… ☎⑥7138
 - ・千早赤阪水道センター
 …… ☎⑥7165
- 村役場内簡易郵便局 …… ☎⑦7016
- 小吹台連絡所 …… ☎⑦7600
- くすのきホール(教育委員会事務局)
- ・教育課 …… ☎⑦1300
- 村立郷土資料館 …… ☎⑦1588
- B & G海洋センター ☎⑦7183
- 学校給食センター …… ☎⑦1112
- 学校園
- ・赤阪小学校 …… ☎⑦0205
 - ・千早小吹台小学校 …… ☎⑦7100
 - ・村立中学校 …… ☎⑦0004
 - ・こごせ幼稚園 …… ☎⑦0356
- 保健センター
- ・健康福祉課 …… ☎⑦0069
 - ・村国保診療所 …… ☎⑦0038
 - ・議会事務局 …… ☎⑥7168
- 村国保千早診療所 …… ☎⑦0240
- 村社会福祉協議会 …… ☎⑦0294
- いきいきサロン
- ・やまゆり …… ☎⑦7005
 - ・くすのき …… ☎⑦1705
- 道の駅ちはやあかさか …… ☎⑩7557
- 富田林市消防署
- 千早赤阪分署 …… ☎⑦1755
- 防災行政無線テレホンガイド
 …… ☎⑦1388

各種イベントなどの 防災行政無線の 利用申請について

各種イベントなどで防災行政無線を利用する場合は、各担当課を通じて申請をお願いします。なお、申請は防災行政無線を利用する1週間前までにお願いします。

健康診査&相談など

種類		月日	受付	対象
健診	4カ月児健康診査	9月25日(水)	午後1時～1時10分	平成31年4月・令和元年5月生
	1歳児健康診査		午後1時15分～1時25分	平成30年8・9月生
保健センター 広場	のびのびげんきひろば (ai♡げんきの出張ひろば)	9月2日・9日・30日・10月7日(月)・9月17日・24日(火)	午前10時～11時30分	就学前の乳幼児と保護者
	あかちゃん広場 (交流会・遊び・相談)	9月17日(火)	午前10時～11時30分	0～1歳頃の乳幼児と保護者
☎⑦0069 相談	無料弁護士相談・保健師こころの相談	9月13日(金)	午後2時から (要予約、1人30分程度) (初回の人優先) (プライバシーは守ります)	借金・家庭・労働問題など法律相談を希望する人 (同日に身体やこころの相談も行います)
	保健師による健康相談 (電話・来庁)	9月24日(火)	午前10時～正午 (来庁の場合要予約)	健康・育児・介護など相談を希望する人
	個別健康栄養相談	9月27日(金)	午後1時30分から (要予約)	食事療法が必要な人、健康のため食生活を改善したい人
※個別禁煙相談は希望に応じて随時実施します(要予約)。				

休日・夜間の医療機関など

名	称	連絡先・時間など
休日診療	内科・歯科 (歯科は午前のみ)	休日診療所 ☎⑩1333 富田林市向陽台1-3-38 午前9時～11時30分 午後1時～3時30分
	小児科	富田林病院 ☎⑩1121(代表) 富田林市向陽台1-3-36 午前9時～11時30分 午後1時～3時30分
小児夜間救急	(当番病院紹介)	富田林市消防署 ☎⑩9919 午後8時～翌朝8時(1年中) 土・日・祝・年末年始は午後4時から
救急安心センターおおさか		#7119または☎06(6582)7119 24時間対応(1年中)
大阪府小児救急電話相談 (受診するかどうかの判断の参考に)		#8000または☎06(6765)3650 午後8時～翌朝8時(1年中)
大阪府救急医療情報センター (各科医療機関の診療状況照会)		☎06(6693)1199 24時間対応(1年中)
「こどもの救急」ホームページ (受診するかどうかの判断の参考に)		http://kodomo-qq.jp/

村国保診療所の診療曜日

- ・村国保診療所 水分195-1
(保健センター内) ☎⑦0038
 午前診 (月)～(金) 午前9時～11時30分
 午後診 (月)(木) 午後2時～4時30分
 夜診 (水) 午後5時～6時30分
 - ・村国保千早診療所 千早184-1 ☎⑦0240
 午後診 (火)(金) 午後1時～2時30分
- ※(水)の午後診は訪問診療と予防接種(事前予約制)のみです。
 ※送迎や訪問診療をご希望の人はお気軽にご相談ください。



『防災行政無線テレホンガイド』
☎ 1388

気象・住居などの環境によって、音声が反響し放送が聞き取りにくいことがあります。放送が聞き取れなかった場合は、『防災行政無線テレホンガイド』で聞くことができます。※録音された内容は、一定時間で消去されます。



ふるさと
魅力再発見
～企業編～
Vol. 8

ガーデン カフェ レモン
Garden Cafe Lemon

～時間を忘れるオシャレ空間でおいしいランチやスイーツを!!～

7月25日に村の自然が大好きな夫妻が、定年退職を機に、自分たちが行きたいと思うカフェを造りたいとの思いから、「Garden Cafe Lemon」をオープンした。

カフェのコンセプトは、「赤ちゃんからご年配の方まで幅広い年齢層に愛されるカフェ」だとオーナー夫妻は語る。

同店は駐車場から店内までバリアフリー化されており、ベビーカーや車いすの乗り入れも容易であり、赤ちゃんのオムツ換えベットやキッズスペースも完備されている。

また、ペットのためのテラス席では、ペットも含めた家族全員で花と緑に囲まれてゆっくりとした時間を過ごすことがで

きる。横を流れる水越川のせせらぎも隠し味のひとつ。

店内はオーナー夫妻が「自分のできそうなことは自分でやってみる」との思いで、元倉庫を自らDIYでリフォーム。テーブルやソファ、店内で輝くステンドグラスなどもこだわって探し集めた。

おすすめのメニューは、スパイスを入れすぎない肉本来のうまみを生かしたふんわりやわらかいハンバーグと、塩とハーブをかきさせたパンチェッタのパスタやピザ。ハンバーグは子どもから高齢者まで人気だという。他にも自家製のレモンケーキやプリンなどのデザートやドリンクも楽しめる。



森屋交差点から国道309号線を奈良御所方面に進むと「千早赤阪メモリアルホール」さんの手前にある小さな看板が目印です。

Garden Cafe Lemon
千早赤阪村と言えば「Garden Cafe Lemon」があるよ」と言ってもらえるように頑張ることが目標
水分952-1 フェイスブック @lemondayo
☎0721-68-7006 インスタグラム lemondayo8

村ではふるさと魅力再発見～企業編～に協力していただける企業を募集しています。詳しくは役場広報担当まで。

2019.9
No.548

発行／千早赤阪村役場 (〒585-8501 大阪府南河内郡千早赤阪村大字水分180番地)
ホームページ <http://www.vill.chihayaakasaka.osaka.jp/>
編集／人事財政課 地域戦略室 ☎ 0721-72-0084 ☎ 0721-72-1880
E-mail iken@vill.chihayaakasaka.lg.jp

この広報紙は再生紙を使用しています。