

事務事業名称 広報発行事業

事業内容

- ・ 広報「ちはやあかさか」の作成・発行
各部署から出される記事を取りまとめの上、編集し、偶数月1日に発行
編集には、ワード・エクセルを使用する。
必要に応じて写真撮影や、インタビューなどの取材を行う。
イラスト作成や構成、印刷、製本業務は、委託により行っている。
配送業務は、職員が各区長あてに配送
- ・ 広報「ちはやあかさかお知らせ瓦版」の作成・発行
各部署から出される記事を取りまとめの上、A3版1枚、裏表に編集し、奇数月1日に発行
編集には、インデザインなどの編集専用ソフトを使用する。
印刷は、庁内の輪転機により印刷し、紙折り機により、二つ折りにする。
配送業務は、職員が各区長あてに配送

目的

村政情報を広く住民に周知し、村と住民との相互協力や村事業に対する理解を築き、村政の円滑な運営を行うため。

対象

千早赤阪村住民

コスト

直接経費（平成24年度予算）2,578千円

内訳 消耗品費283千円（うち新聞代241千円、かわら版用紙26千円） 印刷製本費2,072千円 通信運搬費23千円 河南地区広報協議会負担金200千円

過去の広報経費の推移

	平成19年度	平成20年度	平成21年度	平成22年度	平成23年度
旅 費	2	4	4		
消 耗 品 費	241	241	241	277	268
印 刷 製 本 費	3,365	3,227	3,147	1,638	1,734
通 信 運 搬 費			20	23	23
負 担 金	214	214	210	195	200
計	3,822	3,686	3,622	2,133	2,225

目標

村政情報をより分かりやすく住民に伝えることができる広報誌をめざす。

補足説明資料 01

広報「ちはやあかさか」発行事業詳細 仕様など

名称 広報「ちはやあかさか」

発行 ・偶数月1日発行
・A4版、1色刷

<平成23年度発行実績>

発行部数 毎月2,400部
発行単価 1ページ6,37円(消費税別)
12ページ 6月、
16ページ 8月、10月、2月
24ページ 12月、4月

<平成24年度発行実績>

発行部数 毎月2,400部
発行単価 1ページ5,90円(消費税別)
20ページ 6月、8月

名称 広報「ちはやあかさかお知らせ瓦版」

発行 ・奇数月1日発行
・A4判(A3見開き1枚)、1色刷

<平成23年度発行実績>

発行部数 毎月2,400部
発行経費 A3リサイクル用紙4,200円/月(消費税込)
5月、7月、9月、11月、1月、3月

<平成24年発行実績>

発行部数 毎月2,400部
発行経費 A3リサイクル用紙4,200円/月(消費税込)
5月、7月、

配布 ・配布先は村内全世帯
・通常発行日の前々日に職員により各区長宅に配達(一部個別配布あり)

その他 ・村ホームページにPDF版を掲載

平成23年度の主な掲載記事

特集

- 10月号＝大阪府学力・学習状況調査の結果概要、戸籍のコンピュータ化がスタートします。
- 12月号＝広域連携3市2町1村共同処理について、人事行政運用などの状況、平成22年度決算
- 2月号＝村・府民税、所得税の申告はお早めに
- 4月号＝協働によるむらづくりを進めます、平成24年度予算、平成24年度仮徴収通知書を送付します、後期高齢者医療制度のお知らせ、高額な外来診療を受ける皆様へ

平成24年度の主な掲載記事

特集

- 6月号＝安心・安全なまちづくりのために、村長選挙及び村議会議員補欠選挙、地域みんなで安全・

安心まちづくり

問題点

広報誌は、各部署から出される記事を取りまとめたうえ編集し、毎月1日に発行している。

編集にあたっては、なるべく分かりやすい文章とするほか、写真や表、イラストなどを適切に配置し、読みやすい紙面になるよう工夫している。

現在発行しているお知らせ瓦版については、平成22年2月に策定された「行政経営戦略プラン実施計画（案）」に基づき広報紙の発行を見直し、平成22年5月号より現在の発行体制になった。

お知らせ瓦版では、各部署から出されるすべての情報を掲載しきれないため、精査の上、掲載しきれない記事は、ホームページや次号通常版に掲載するなどの対応を取っている。また村の話題やみんなのひろばなどの写真付き記事の掲載ができない。

結果的に、お知らせ瓦版の前後の通常版の記事の量がふえてしまう。

特に1月号については、税の申告関係の記事の掲載ができないので、折り込みによる対応を行うなど記事が多いときの対応が困難である。

また、お知らせ瓦版については、読みにくいなどの苦情や、住民にとって広報紙としての認識が低いと思われる事象もある。

ただし、お知らせ瓦版にすることによる経費節減効果は大きい。

（平成23年度の実績のうち奇数月を通常版16ページとして置き換えた場合、総ページ数96ページとなり毎月発行部数2,400部×単価6.37円×消費税5%で1,541,030円となるが、お知らせ瓦版の場合は、A3リサイクル用紙代として4,200円×6回で25,200円で済むことになる。）

改善策

現在1月号の広報はお知らせ瓦版であるが、情報伝達の充実を図るため通常版の広報「ちはやあかさか」に切り替えを検討する。（20ページ版を作成する場合、300千円程度の費用増となる。）

また、ホームページ同様広告掲載の導入を検討する。

お知らせ 瓦版11号

平成24年1月号

広報 ちはやあかさか

各委員会委員が決まりました

11月29日に開催された定例村議会で、次の各委員会委員の選任が同意されました。

・公平委員会委員

田中鈴代さん(小吹68・889)
任期は平成27年12月12日までです。

〈お問い合わせ〉人事財政課

・固定資産評価審査委員会委員
東條裕樹さん(森屋294・1)
任期は平成26年12月25日までです。

〈お問い合わせ〉

総務課総務グループ

・選挙管理委員会委員

新田 寛さん(二河原辺200・4)
大橋章二さん(東阪358)
矢田幸男さん(東阪156・3)
井本 齋さん(古年133)
任期は平成27年12月24日までです。

〈お問い合わせ〉

選挙管理委員会事務局

・教育委員会委員

八野章さん(小吹68・504)
任期は平成27年12月23日までです。

〈お問い合わせ〉

教育課教育グループ ☎1300

就学通知書を送付します

4月から小・中学校に入学する人に教育委員会から就学通知書を送付します。該当される人で通知が届かない場合や、通知書の内容に誤りがある場合は、教育委員会事務局まで連絡ください。

小学校入学該当者

平成17年4月2日から平成18年4月1日に生まれた人

中学校入学該当者

平成11年4月2日から平成12年4月1日に生まれた人

〈お問い合わせ〉

教育課教育グループ ☎1300

「第2回よみかきこうりゅうかい」を開催します。

日時 1月22日(日) 午後2時

〜4時

会場 富田林消防署 4階会議室

内容 ゲーム感覚で日本語を学びます。

対象 南河内地域の識字・日本語教室に参加している学習者・担当者並びに関心のある村民
定員 10人

申込期限 1月20日(金)まで
〈お問い合わせ・申し込み〉

教育課教育グループ ☎1300

「おはなし広場」

親子でご参加ください。

対象 幼児(保護者同伴)

日時 1月18日(水)・2月8日(水) 午後2時〜2時30分

場所 こそせ幼稚園 多目的室

内容 おはなし会(ボランティアによる絵本の読み聞かせ)

費用 無料

〈お問い合わせ〉

教育課教育グループ ☎1300

排水設備工事指定業者・責任技術者の更新・登録について

現在、村の下水道排水設備工事指定業者に登録されている業者や村の下水道排水設備工事責任技術者に登録している人の有効期限は、3月31日までです。

引き続き指定業者・責任技術者の登録を希望する人は、2月3日までに更新手続きをお願いします。

電話および郵送による申請用紙の配布・受け付けは行いません。

〈お問い合わせ〉

上下水道課上下水道グループ

今冬における節電のお願い

先般、関西電力より今冬における節電の依頼がありました。役場でも、節電対策に取り組んでいます。住民の皆さんも引き続き、節電にご協力をお願いします。

家庭では、

◎ エアコンなどの暖房温度は20℃を目安に設定

◎ 不要な照明はこまめに消灯など事務所や工場では、

◎ 空調、照明などの機器の使用抑制

◎ 作業日の平日から休日への振替え

◎ 自家発電設備の活用 など

〈お問い合わせ〉

関西電力ホームページ
<http://www.kepeco.co.jp/>

確定申告と納税は期間内に

平成23年分の所得税の申告および納税は、2月16日(木)から3月15日(木)まで、個人事業者の消費税や地方消費税の申告および納税は、3月30日(金)までです。詳しくは折り返しご返信ください。〈お問い合わせ〉総務課総務グループ

日曜無料法律相談

大阪司法書士会による無料法律相談(予約不要) 日時 2月5日(日) 午前10時〜午後4時 場所 すばるホール会議室3
相談内容①不動産・会社登記②裁判手続③成年後見④相続・遺言に関するものです。へ問い合わせ大阪司法書士会 ☎06(6943) 6099

〜年金受給者の皆さんへ〜
年金の源泉徴収票が送付されます

国民年金や厚生年金などのうち、老齢を支給事由とする年金を受けている人に「平成23年分の公的年金等の源泉徴収票」が1月末までに日本年金機構から送付されます。この「源泉徴収票」には、平成23年中に受給した年金額、源泉徴収された所得税額、特別徴収された介護保険料額などが記載されていますので、所得税の確定申告をする際に添付してください。紛失や未着、2枚以上必要な場合は、年金事務所などへ問い合わせください。

なお、障害年金や遺族年金などは課税対象となっていないため、この源泉徴収票は送付されません。

へ問い合わせ

・天王寺年金事務所

☎06(6772) 7531(代)

・ねんきんダイヤル

☎0570①1165

国民健康保険・介護保険・後期高齢医療保険料は「社会保険料控除」の対象になります

平成23年中に納めた国民健康

保険料・介護保険料・後期高齢者医療保険料は、全額が所得税などの「社会保険料控除」の対象になります。

納付証明などの添付は不要で、平成23年1月から12月までの納付済額を申告してください。年内の納付済額が不明な場合は問い合わせください。

へ問い合わせ

・住民課保険年金グループ
・健康福祉課福祉・子育てグループ

年金相談

国民年金・厚生年金などの相談に応じる「年金なんでも相談」を行います。日ごろ、年金について不明な点があれば、ぜひこの機会にご相談ください。

日時・場所 1月26日(木)
午前10時〜11時30分(いきいきサロンくすのき健康相談室)
午後1時〜3時(いきいきサロンやまゆり倶楽室)

へ問い合わせ

住民課保険年金グループ

休日診療所

休日診療所(富田林市向陽台)

1・3・38)の建て替え工事を2月から10月の間で行います。工事期間中は、隣接する富田林市立保健センターで業務を行います。診療日(日曜・祝日)、受付時間(午前9時〜11時30分、午後1時〜3時30分)、電話番号(28)1333)は変更ありません。診療科目は内科のみで、小児科は富田林病院で行っています。

歯科については、管内の歯科

医院にて輪番制で行います。

へ問い合わせ保健センター

地域子育て支援センターの催し

へ1月の予定

※9日(月・祝)まではお休みです。

◎英語あそび★ ネイティブの先生と一緒に、ゲームや歌など英語あそびをします。

日時 11日(水) 午前9時30分

◎お話の会 大型絵本や紙芝居の読み聞かせをします。

日時 13日(金) 午前10時

場所 小吹台いきいきサロンや

まゆり前広場

日時 20日(金) 午前10時

場所 くすのきホール横楠公誕

生地前

◎お出かけ★ 凧あげに出かけます。みんなで空高く凧をあげましょう。

日時 17日(火) 午前10時

場所 村民運動場

※現地集合になります。

◎子育て支援相談★ 子育て支援員による相談です。

日時 18日(水) 午前10時

◎制作★ 節分の鬼のお面をつくりま

日時 24日(火)・26日(木)

午前10時

費用 材料費50円程度

◎運動あそび★ 体育の先生と運動遊びをします。

日時 25日(水) 午前9時30分

◎お外であそび 広場で手遊びなどを

日時 31日(火) 午前10時

場所 小吹台第1ちびっこ広場

★マークは、事前に電話予約

が必要です。

※催しで費用の記載のないものは無料です。また、場所の記載

のないものは、地域子育て支援センターai♡げんきで行います。

へ問い合わせ

地域子育て支援センターai♡げんき

（げんき保育園内） ☎7868

講演会「楠木正成に関する村の遺跡・文化財」

日時 1月16日（月）午前10時～11時30分

場所 村立郷土資料館
定員 20人

講師 教育委員会文化財担当職員
費用 500円（入館料含む）

☎1588
（社）千早赤阪楠公史跡保存会

写真展「千早赤阪の棚田」

―棚田は美しい日本の原風景―
日時 1月17日（火）～2月19日（日）

場所 村立郷土資料館
入館料 大人200円小人100円
☎1588

寄付（一般）

総務大臣表彰受賞記念として
ご寄付をいただきました。

ご芳志は、有意義に活用させていただきます。

☎0294
宮本榮信さん（中津原675）

2万円

お問い合わせ）人事財政課

社会福祉協議会から

お知らせ

歳末たすけあい募金

平成23年度の歳末たすけあい募金運動に住民の皆さんの温かいご支援とご協力を賜り厚くお礼申し上げます。

皆さんの募金は、歳末お見舞い、地域福祉活動強化事業（世代間交流会事業費など）に活用させていただきます。

詳細は、2月号の広報に掲載します。

寄付

ご芳志は、地域福祉の向上のために有意義に活用させていただきます。

社会福祉協議会善意銀行

☎43210
桐石千尋さん（森屋43210）

5万円

亡母井上滯子さんの供養として

◎清原隆雄さん（水分1611）

5万円

褒章受章の内祝として

お問い合わせ）

千早赤阪村社会福祉協議会

☎0294

年始の業務案内

施設・業務名	問い合わせ 電話番号	1月1日 (日)	2日 (月)	3日 (火)	4日 (水)	5日 (木)	6日 (金)
村役場	72-0081				○	○	○
小吹台連絡所	72-7600				○	○	○
教育委員会事務局	72-1300				○	○	○
保健センター	72-0069				○	○	○
診療所（午前）注1	72-0038				○	○	○
千早診療所 注1	74-0240						○
診療所（午後）注1	72-0038						○
上下水道課	72-0081	注2			○	○	○
B&G海洋センター	72-7183				○	○	○
くすのきホール	72-1300				○	○	○
くすのきホール図書室	72-1300				○	○	○
村立郷土資料館	72-1588						○
道の駅「ちはやあかさか」	72-1588						○
金剛山ロープウェイ	74-0128	注3	注4		○	○	○
香楠荘	74-0321	注5	○	○	○	○	○
臨時ごみ持ち込み	72-0081				○	○	○
し尿臨時くみ取り	72-0081				○	○	○
定期ごみ収集	72-0081			注6	注7	○	○

注1：急患は富田林市立休日診療所（☎28-1333）を利用ください。

診療日：年始（1月1日～1月3日）、日曜日、祝日
受付時間：午前9時～11時30分、午後1時～3時30分
小児救急（中学生まで）は富田林市消防署（☎25-1122）へ（午後8時～翌朝8時、土日祝日・年末年始は午後4時～翌朝8時）

注2：引っ越しなどで開閉栓が必要な場合、1月4日（水）以降に上下水道グループへ連絡してください。

宅内の修繕業務は、村指定給水装置工事事業者へ依頼してください。

下水道については、公共マスより、本管側（道路側）の排水設備修繕業務は上下水道グループまで連絡してください。

注3：午前5時から早朝営業します。初日の出を金剛山でどうぞ！
総合案内所前でロープウェイ利用者にお楽しみ抽選会を開催します。

注4：午前9時から午後5時まで、15分間隔で運行します。

注5：早朝5時から総合案内所前広場で先着200人に「ふるまい酒」！と先着1,000人に「ふるまいぜんざい」！

注6：1月3日（火）は燃えるごみ収集はありません。

注7：1月4日（水）は粗大ごみ収集はありません。

お知らせ
12月号広報でB&G海洋センターとくすのきホールは5日（木）まで休業となっていました、3日（火）までの休業となりました。

介護保険料の納付
平成23年度第1号介護保険料の第10期（1月分）の納期限は、平成24年1月31日（火）です。
口座振替は、1月25日（水）です。（お問い合わせ）健康福祉課福祉・子育てグループ

お知らせ瓦版

健康診査 & 相談など

ごみ収集

もえるごみ (火・金曜日)	1月6日(金) 10日(火)・13日(金) 17日(火)・20日(金) 24日(火)・27日(金) 31日(火) 2月3日(金) ※1月3日の収集はありません
粗大ごみ (第1水曜日)	※1月の収集はありません 2月1日(水)
プラスチック製容器 (第2・4木曜日)	1月12日(木) 26日(木)
ペットボトル (第3木曜日)	1月19日(木)
空カン・空ビン (第4水曜日)	1月25日(水)

し尿収集

各地区ミゼット車	1月19日(木) 予定
川野辺、水分、 二河原辺、桐山、 吉年	1月30日(月) 予定
千早、東阪、 小吹、中津原、 森屋	1月31日(火) 予定

相談

心配ごと	1月5日(木)・19日(木) 2月2日(木)
児童	1月5日(木) 2月2日(木)
行政	1月19日(木)
時間	午後1時～3時
場所	保健センター1階(相談室)

人権	毎日(土日祝、年末年始を除く) 午前9時～午後5時 ※事前に電話予約ください。 (太子町・河南町役場でも相談 できます)
----	--

〈問い合わせ〉住民課住民生活グループ

人の動き

総人口	6,108人(-4)
男	2,904人(-4)
女	3,204人(±0)
世帯数	2,360戸(+1)
11月末日現在、()は対前月比較	

種類	月日	受付	対象	
保健センター 健康診査	1歳6か月児健康診査	1月11日(水)	午後1時～1時10分 平成22年4月～6月生	
	3歳6か月児健康診査		午後1時45分～1時55分 平成20年4月～6月生	
	4か月児健康診査		午後1時～1時10分 平成23年8・9月生	
	1歳児健康診査	1月25日(水)	午後1時15分～1時25分 平成22年12月・ 平成23年1月生	
	2歳児健康診査		午後1時～1時15分 平成21年10月～12月生	
	歯科フォロー健診	1月27日(金)	1歳6か月・2歳フォロー 午後1時45分～2時 3歳6か月フォロー 午後2時15分～2時30分	1歳6か月・2歳・3歳 6か月児健診で虫歯になり やすいと判定された 幼児
広場	なかよし広場 (親子の交流会)	1月18日(水)	午前10時～11時30分	0歳～幼稚園入園前の乳 幼児と保護者
	あかちゃん広場 (交流会・遊び・相談)			0～1歳ごろまでの乳幼 児と保護者
相談	無料弁護士相談・ 保健師こころの相談	1月13日(金)	午後2時～ (要予約、1人30分程度) (初回の人優先) (プライバシーは守ります)	借金・家庭・労働問題な ど法律相談を希望する 人(同日に身体やこころ の相談も行います)
	個別健康栄養相談	1月20日(金)	午後1時30分～(要予約)	食事療法が必要な人、健 康のため食生活を改善 したい人
	保健師による健康 相談(電話・来庁)	1月24日(火)	午前10時～正午 (来庁の場合要予約)	健康・育児・介護など相 談を希望する人
	個別歯科相談	1月30日(月)	午後1時30分～(要予約)	歯・歯ぐき・入れ歯に関 する相談を希望する人
※個別禁煙相談は希望に応じて随時実施します(要予約)				

高齢者インフルエンザ予防接種

対象 ①65歳以上と、②60～64歳で心臓・じん臓・呼吸器の障害などがある人で、希望する人
期間 1月31日(火)まで
場所 指定医療機関(千早赤阪村・富田林市・河南町・太子町)
費用 1,000円※指定医療機関以外での接種は全額自己負担になります。
備考 ・対象者への個別通知はしていません。・事前に予約など各医療機関へ確認ください。
・住所、氏名、生年月日が確認できる物を持参ください。
・生活保護世帯の人は費用が免除されますので、事前に健康福祉課まで申し出てください。
・施設に入所中または病院に入院中の人は相談ください。

ポリオ(生ワクチン)予防接種

ポリオの予防には、ポリオワクチンの接種が必要です。
日時 1月26日(木)午後1時～2時30分 場所 保健センター
対象 生後3カ月以上90カ月未満 費用 無料
備考 ・母子手帳と予防票持参を持参ください。なお、下痢の人は受けられません。
・平熱が37℃以上の人は接種前1週間分の体温を記録して持参ください。

胃・大腸がん検診

日時 2月21日(火)午前8時30分～11時15分 場所 保健センター
対象 受診日現在40歳以上の人 定員 50人
費用 胃がん1,000円 大腸がん300円
備考 ・今年度の大腸がん検診無料クーポン券が利用できるのは今回が最終です。
・受診できる回数は年度1回です。


上記の問い合わせ 健康福祉課健康グループ(保健センター) ☎72-0069

平成24年

2月1日
(水)

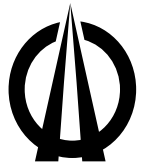
経済センサス
活動調査

全国すべての企業・事業所が対象の調査です。
調査票は、1月末日までに届けますので、2月1日
以降に提出をお願いします。
調査へのご回答をよろしくお願いいたします。
〈問い合わせ〉総務課総務グループ



お詫びと訂正

広報12月号「村の話題あれこれ」の秋の叙勲の記事に誤りがありました。
誤) 瑞光双光章 正) 瑞宝双光章
関係の皆さまにご迷惑をおかけしたことを深くお詫び申し上げます。



ちはやあかさか

平成24年(2012) 6月号

こども安全安心 in ちはや



5月16日、千早小吹台小学校体育館において、村内の小学生全児童238人に、芸術鑑賞会「こども安全安心 in ちはや」が開催されました。富田林警察署による防犯教室の後、大阪府警察音楽隊による防犯コンサートが行われ、児童や保護者に大盛況でした。



主な内容

安心・安全なまちづくりのために	… 2
村長選挙および村議会議員補欠選挙	… 4
地域みんなで安全・安心まちづくり	… 5
お知らせ	… 6
村の話題あれこれ	… 12
みんなのひろば	… 14
けんこうのページ	… 15

安心・安全なまちづくりのために — 自助・共助・公助 —

村では、これまでも村民の皆様が、安心・安全に暮らすために、その生命・身体および財産を災害から守る防災・減災対策は、行政上最も重要な施策の一つと考えています。しかし、大規模な災害が発生した時には、交通網の寸断や同時多発火災などによって公共機関による支援、救出、救護がすぐに期待できないことも考えられます。また、公共機関そのものがダメージを受けている場合も想定さ

るため、「公助」はもろろんのことですが、住民一人ひとりが、自分の身を自分の努力によって守る「自助」とともに、普段から顔を合わせている地域の住民同士が助け合う「共助」が大きな力となります。災害に強いまちづくりをめざして、次のとおり防災・減災対策に取り組み啓発していきます。

同報系防災行政無線を避難所などに設置

村では、今年度、災害に備え災害情報をいち早く伝達する同報系防災行政無線を平成25年3月までに整備をします。

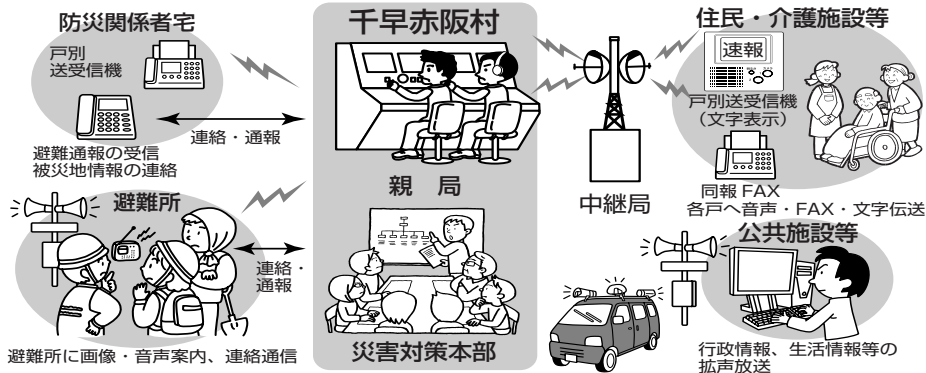
すのきホールに設置した親局から、避難所に設置した屋外拡声子局（20カ所）へ防災情報を無線で送信し、スピーカーから放送することが出来ます。これに

表1

	千早赤阪村役場	遠隔制御局
1	くすのきホール	親局+子局
2	赤阪小学校体育館	屋外拡声子局
3	旧自然休養村管理センター	
4	森屋公民館	
5	保健センター	
6	水分老人憩の家	
7	川野辺老人憩の家	
8	二河原辺集会所	
9	旧千早小学校体育館	
10	吉年老人憩の家	
11	小吹老人憩の家	
12	中津原老人憩の家	
13	下東阪老人憩の家	
14	多聞尚学館	
15	千早小吹台小学校体育館	
16	小吹台老人憩の家	
17	千早赤阪村B&G海洋センター	
18	桐山老人憩の家	
19	上東阪老人憩の家	
20	千早老人憩の家	

より、風水害などによる土砂災害などの被害発生危険性が高まったとき、避難勧告などの情報をいち早く皆さんにお知らせすることが出来ます。

さらに、災害発生時には、子局から親局への緊急連絡も可能で、相互に通信することが出来ます。また、停電でも使えるように発電機も併せて整備します。



村避難勧告等の判断(風水害)・伝達 マニュアル策定

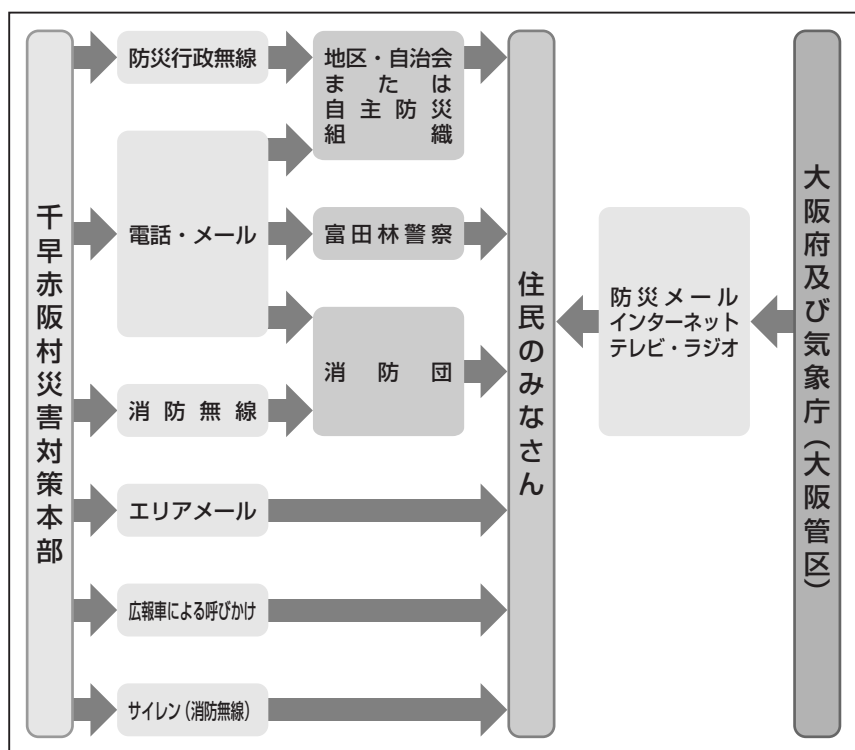
村民の皆さんの安全を確保するため、大雨などによって土砂災害・浸水害が発生する恐れのあるとき、いち早く的確な情報(大阪府土砂災害警戒情報・ホームページアドレス: <http://www.cds.osaka-bousai.net/sabou/index.html>)を伝達し、適切なタイミングで避難勧告などを発令でき

るよう、村避難勧告等の判断(風水害)・伝達マニュアルを策定しました。

災害時、同マニュアルに基づき雨量や河川の水位状況などを総合的に判断し、土砂災害危険箇所および河川のはんらん恐れのある地域へ情報を伝達します。マニュアルは村ホームページにも掲載しています。

伝達方法および伝達文例については次のとおりです。

《住民への伝達方法》



〈伝達種類および伝達文例〉

このマニュアルに基づき、避難勧告・避難指示に加え、避難勧告発令までの間に避難準備行動情報(※1)又は一時避難情報(※2)を発令します。

※1 避難するための準備を開始する情報

※2 夜間や暴風の際に、自宅内の比較的安全と思われる部屋への避難(屋内避難)や高層階への避難(垂直避難)などの一時的な自主避難を開始する情報
伝達文例は次のとおりです。

●避難準備行動情報の伝達文例

こちらは、千早赤阪村です。ただ今、〇〇時〇〇分に、〇〇地区に対して土砂災害避難準備行動情報を出しました。

予想では、2時間後には、土砂災害発生のおそれがあります。お年寄りや体の不自由な方は自宅の安全な所などに一時避難してください。今後の雨量の状況に十分ご注意ください。



●一時避難情報の伝達文例

こちらは、千早赤阪村です。ただ今、〇〇時〇〇分に、〇〇地区に対して土砂災害一時避難情報を出しました。

予想では、1時間後には、土砂災害発生のおそれがあります。自宅の安全な所などに一時避難してください。※3なお、〇〇避難所を開設します。今後の雨量の状況に十分ご注意ください。

●避難勧告の伝達文例

こちらは、千早赤阪村です。ただ今、〇〇時〇〇分に、〇〇地区に対して避難勧告を出しました。土砂災害発生のおそれがあります。

土砂災害危険区域の方は直ちに避難所へ避難してください。なお、避難路が危険だと判断した場合は、自宅の安全な所などに自主避難してください。

●避難指示の伝達文例

こちらは、千早赤阪村です。ただ今、〇〇時〇〇分に、〇〇地区に対して避難指示を出しました。大規模な土砂災害発生が予想され大変危険な状況です。直ちに近くの安全な建物へ避難完了してください。

村は災害時の緊急速報メールを活用します

村では、村民の安全を確保するため、土砂災害や浸水害の恐れがあるとき、より多くの方法で、いち早く緊急情報を伝達するため、今年5月からauおよびソフトバンクの「緊急速報メール」サービスの利用を開始しました。

これにより、村内にいるauおよびソフトバンクの携帯電話利用者に、避難勧告などの緊急情報をメールで一斉配信します。受信していただくための設定や、メールアドレスの登録は必要ありません。また、使用料や情報料もかかりません。

ただし、同サービス対応機種の中で、一部受信設定の必要な機種もありますので、詳しくは販売店にお問い合わせください。

なお、同様のサービスでNTTドコモが実施する緊急速報「エリアメール」については、昨年9月よりすでに利用を開始しています。

みんなを防ぐ土砂災害

土砂災害の起こりやすい長雨の季節となりました。家の周囲の危険場所を確認し、土砂災害

に備えましょう。

★土砂災害から身を守るため、土砂災害危険区域図(ハザードマップ)を確認しましょう。

※村では、土砂災害ハザードマップをホームページ(<http://www.vill.chinayakasaki.jp/posaijoho.html>)に公開しています。

★こんな土地に注意しましょう。

●造成地
丘陵を切り崩してつくられた造成地は、地質や地形が不安定です。豪雨で地盤がゆるむと崩れる危険があります。

●扇状地
山間部への集中豪雨で土砂流

が発生すると、山のふもとの扇状地が直撃を受けるおそれがあります。

●山岳地帯
急傾斜地は、雨でがけ崩れを起こす危険性があります。樹木の少ない山間部では土石流の注意も必要です。

★避難ルートを確認しましょう。
自宅から避難所まで、安全なルートについて話し合います。

★避難の準備品を用意しましょう。
日ごろから非常用品を用意し、いつでも避難できる準備をしておきましょう。

◆非常持出品

表2を目安に必要最小限の必需品をまとめておきましょう。(1袋10~15キロ程度)。リュックサックがいいですね。旅行用スーツケースに保管するのも、いい方法です。

表2

食料 保存食(缶詰、レトルト食品など) ミネラルウォーター	燃料 ライター マッチ
生活用品 タオル ベビー用品 ティッシュペーパー ウエットティッシュ	貴重品 健康保険証 現金 預金通帳
常備薬 消毒薬 ばんそうこう 特には、持病をお持ちの方は、常備薬をお忘れなく	その他 手袋 懐中電灯 電池 携帯ラジオ
こんなものと一緒に備えておくとう便利 携帯充電器 使い古しのめがねや補聴器 車 バイク 自転車のスピーカー	

◆非常備蓄品

発災後、3日後の生活を支えられるよう、表3を目安に、取り出しやすい場所に備えておきましょう。「コレがないと、困る」と感じる品物を考えて、備蓄すると案外近道かもしれません。※もちろん、1年に1度は、中身のチェックをお忘れなく!

表3

食料 非常食用食糧(缶詰・レトルト食品など、1人1日3食長期保存がきくもの) 飲料水(1人1日3リットルを目安)	燃料 卓上コンロ 携帯コンロ 予備ボンベ
生活用品 下着 毛布 寝袋 衣類 紙おむつ 簡易トイレ 洗面具 手拭きタオル はし	その他 新聞紙 文房具
こんなのも一緒に備えておくとう便利 携帯充電器 使い古しの手回しラジオ ジャッキ	

〈問い合わせ〉総務課総務グループ

千早赤阪村長選挙および 千早赤阪村議会議員補欠選挙

●立候補届出日 6月19日(火) 午前8時30分～午後5時
場所 役場第2会議室

ただし、午前10時以降は選挙管理委員会事務局

●投票日 6月24日(日) 午前7時～午後8時

●開票および選挙会 6月24日(日) 午後9時～
くすのきホール2階会議室

投票できる人

平成4年6月25日までに生れ、平成24年3月18日以前から引き続き千早赤阪村の住民基本台帳に記載されている人です。ただし、投票日までに村外へ転出した人は投票できません。

届出の別	届出の日	投票の可否
転入届をした人	平成24年3月18日以前	投票できます
	平成24年3月19日以後	投票できません
転出届をする人	選挙までの全期間	投票できません

投票所入場券

あらかじめ有権者に郵送しますので、投票のときに持って来てください。万一、投票所入場

投票区	投票所	所在地
1	くすのきホール	水分263番地
2	旧千早小学校体育館	東阪388番地
3	千早老人憩いの家	千早240番地
4	千早小吹台小学校体育館	小吹68番地の780

券が届かなかつたり、紛失した場合でも、選挙人名簿に登録がありますので、投票所の係員にそのことを申し出てください。

投票所

投票所は、投票所入場券の「投票所」の欄に記載されている場所です。

なお、村内で転居された場合は、転居の時期により、前住所地の投票所で投票していただくことがあります。

手話通訳

投票日に投票所で手話通訳者の派遣を希望する人は、事前に選挙管理委員会までご連絡ください。

点字投票

点字によって投票する人は、投票所の係員に申し出てください。

代理投票

病気やケガなど何かの理由で文字の書けない人は申し出てください。投票所の係員があなたの指示する候補者を正しく記入します。

不在者投票

身体障害者手帳または戦傷病者手帳の交付を受けている人で、一定の要件を満たす人、介護保険法上の要介護者で、介護保険の被保険者証に要介護状態区分が「要介護5」と記載されている人は「郵便による不在者投票」をすることができます。詳しくは問い合わせください。なお、投票用紙などの請求は6月20日までにしてください。また、病院に入院中の人や老人ホームなどに入所中の人については、不在者投票のできる指定施設であれば、その施設で投票ができます。投票を行うことをその病院、老人ホームなどに申し出てください。

該当すると見込まれる人は、期日前投票ができます。

(1) 仕事や冠婚葬祭などの予定がある人

(2) レジャーや買物などで、投票日に投票区内にいない人

(3) 病気やケガ、妊娠などの理由で歩けない人

※投票日には20歳になるが、投票日前においては未だ19歳であり選挙権を有しない人などは期日前投票をすることができないので、不在者投票をすることができます。

○期日前投票・不在者投票の期間
6月20日(水)～
6月23日(土)

○期日前投票・不在者投票の時間
午前8時30分～午後8時

○期日前投票・不在者投票の場所
千早赤阪村役場1階
期日前投票所・不在者投票所

その他
介護などお手伝いが必要などきは、投票所の係員に申し出てください。

〈問い合わせ〉
選挙管理委員会
☎0081



サマージャンボ宝くじ販売

サマージャンボ宝くじの賞金は、1等・前後賞合わせて5億円
1等は、ぐ～んと増額の4億円 1等4億円×26本、前後賞各5,000万円×52本
2000万サマーも同時発売 1等2,000万円×450本

販売期間 7月9日(月)～27日(金)

サマージャンボ宝くじの収益金は、市町村の明るく住みよいまちづくりに使われます。

〈問い合わせ〉公益財団法人大阪府市町村振興協会 ☎06(6941)7441

あなたに夢を。宝くじ 街に元気を。



クーちゃん

地域みんなで作安全・安心まちづくり！

●2年連続で街頭犯罪全国ワースト1を返上

平成23年の大阪府の街頭犯罪（ひったくり・路上強盗・オートバイ盗・車上ねらい・部品ねらい・自動車盗・自転車盗・自販機ねらい）は、69,771件で平成22年に比べ12.6%減少し、「全国ワースト1」を2年連続で返上しました。

しかし、このうち「自転車盗」は、街頭犯罪全体の約47%を占め、昨年、全国ワースト1を返上した「ひったくり」は再び全国ワースト1となるなど、依然として大阪の犯罪情勢は厳しい状況です。

●自転車盗

【府内の自転車盗被害の状況】

- 平成23年中33,066件（前年比▲8.9%）で全国ワースト2
- 自転車盗難の約47%が無施錠
- 20歳未満の被害が約4割

●「自転車盗被害」を防ぐには！

- 短時間であっても鍵をかけましょう！
- シリンダーキーなど丈夫な鍵をつけ、ワイヤー錠などで二重施錠をしましょう！
- 路上駐輪はやめ、駐輪場などに停めましょう！
- 防犯登録をしましょう！

シリンダーキー



★「防犯登録」に関するお問い合わせ
大阪府自転車商防犯協力会
☎06(6629)0750
<http://www.bouhankun.com/>

●ひったくり

【府内のひったくり被害の状況】

- 平成23年中1,761件（前年比▲17.6%）で全国ワースト1
- 約半数が自転車の前かごからの被害で、20～30歳代の被害が多い
- 徒歩での被害の約半数が、60歳以上

●「ひったくり被害」を防ぐには！

- バックはたすきがけにするか、車の通る反対側にしっかり持ちましょう！
- できるだけ人通りが多く、明るい道を通りましょう！
- 自転車の前かごには「ひったくり防止カバー」を着けましょう！

ひったくり防止カバー



〈問い合わせ〉 富田林警察署 ☎251234、千早赤阪村総務課総務グループ

●「青色防犯パトロール」をはじめませんか？

大阪府では、地域での防犯の取組みをさらに活性化させ、街頭犯罪ワースト1返上を確固たるものとするため、青色防犯パトロールを新たに実施する民間団体に対し、活動に必要な「青色回転灯」「マグネットシート」「標章ケース」の提供を行っています。

【支援対象】 青色防犯パトロール活動を新たに実施（増車による拡充も含む）する民間団体

【支援台数】 150台/年（平成24年度）

〈問い合わせ〉 大阪府政策企画部青少年・地域安全室治安対策課

☎06(6941)0351（内線☎7506）まで



近畿農政局
大阪地域センター
食品表示監視チーム
食品表示110番
(代表ダイヤル)
☎06(6943)9691

食品の表示は、消費者が食品を購入するとき、食品の内容を正しく理解する上で重要な情報です。
近畿農政局大阪地域センターでは、JAS法に基づく、『食品表示110番』を設置し、食品の偽装表示や不審な食品表示の情報、食品の表示に関するご質問なども受け付けています。
また、JAS法についての食品表示に関する講習会への講師派遣を行っています。

JAS法に基づく食品表示
についての情報提供、
問い合わせのホットライン

『食品表示110番』



福祉

地域子育て支援センターの催し

地域子育て支援センターは、村内で子育てをする人々を様々な取り組みで応援する施設です。

へ6月の予定

◎英語あそび★

ネイティブの先生と一緒に、ゲームや歌など英語あそびをします。

日時 6日(水) 午前10時30分

◎お話の会

大型絵本や紙芝居の読み聞かせをします。

日時 8日(金) 午前10時
場所 いきいきサロンやまゆり(小吹台)前広場

日時 29日(金) 午前10時
場所 くすのきホール横楠公誕生地前

◎お外であそぼ

広場で体を動かして遊びましょう。

日時 12日(火) 午前10時
場所 小吹台第1ちびっこ広場

◎お出かけ★

アンパンマンバスに乗って、金剛山にでかけます。

日時 13日(水) 午前10時15分
費用 バス代1人200円
ロープウェイ代
持ち物 お茶

◎制作★

七夕の笹飾りや短冊を作って親子で飾りつけを楽しみましょう。

日時 19日(火)・21日(木) 午前10時

◎コスモスポーツクラブ★

体育の先生と一緒にマットなどの運動遊びをします。

※動きやすい服で来てください。
日時 20日(水) 午前9時30分

公共施設のごあんない

- 千早赤阪村役場 …… ☎720081
 - 小吹台連絡所 …… ☎727600
 - くすのきホール
 - 教育委員会事務局 …… ☎721300
 - 村立郷土資料館 …… ☎721588
 - B&G海洋センター …… ☎727183
 - 学校給食センター …… ☎721112
 - いきいきサロン
 - やまゆり …… ☎727005
 - くすのき …… ☎721705
 - 保健センター
 - 健康福祉課 …… ☎720069
 - 村国保診療所 …… ☎720038
 - 村社会福祉協議会 …… ☎720294
 - 金剛山ロープウェイ
 - 千早駅 …… ☎740128
 - 村営宿泊施設
 - 香楠荘 …… ☎740321
 - 富田林市消防署
 - 千早赤阪分署 …… ☎721755
- ※各施設の休館日についてはお問い合わせください。

◎栄養士によるお話

おうちでの食事作りに活かせる、料理や栄養のおはなしをします。

日頃の食事作りで困ったことなどの相談もお受けします。
日時 28日(木) 午前10時

◎のびのびげんきひろば

自由に遊んだり、自由におしゃべりしたりして、親子でのびのびしましょう。

日時 毎週月曜日(祝日等の場合は翌日の火曜日)
午前10時～11時30分
場所 保健センター3階集団指導室

◎げんき広場

自由に親子で遊びながら、お友達と交流しましょう。
(自由来園)

◎園庭開放

園庭で自由に遊びましょう。
日時 毎週金曜日 午前9時～午後3時

◎子育て育児相談

●電話相談(毎週月～金曜日) 午前9時～午後3時
●面接相談★

★マークは、事前に電話予約が必要です。
※催しで費用の記載のないものは無料です。また、場所の記載のないものは、地域子育て支援センターai♡げんきで行います。雨天の場合や講師等の都合で活動が中止または変更となる場合があります。お気軽にお問い合わせください。

〈問い合わせ〉

地域子育て支援センターai♡
げんき(げんき保育園内)
☎727868

就学前児童の一時預かりについて

げんき保育園では、一時預かりを実施しています。保護者が病気や災害・事故、

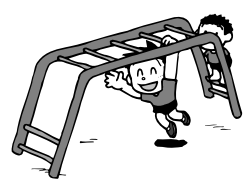
育児疲れの解消などの理由で、緊急・一時的に保育が必要となる就学前児童を受け入れていきます。
詳しくは、げんき保育園にお問い合わせください。

〈問い合わせ〉

げんき保育園
住所 小吹68-912
☎727868

子育て支援ヘルパー派遣事業の利用案内

出産前後の体調不良などで家事・育児が困難な家庭、母親等の疾病により家事・育児が困難な家庭にヘルパーを派遣し、家事や育児援助を行う「子育て支援ヘルパー派遣事業」を下記の



とおりに実施しています。

対象者

村内に居住し、出産前後の体調不良や育児不安などにより養育上特に支援が必要で家事又は育児が困難な家庭（他に援助をしてくれる人がいない家庭に限ります。）

派遣回数

1日1回（10回を限度）

派遣時間

1日2時間以内

午前9時～午後5時

※年末年始（12月29日～翌年1月3日）を除く。

援助内容

○家事に関する援助

- 食事の準備および後片付け
- 衣類の洗濯や補修
- 居室等の清掃、整理整頓
- 生活必需品の買い物

○育児に関する援助

- 授乳
- おむつ交換
- 沐浴介助
- 適切な育児環境の整備

利用料金

無料

〈申し込み・問い合わせ〉

健康福祉課福祉・子育てグループ

児童手当現況届は6月中に

子ども手当特別措置法の認定を受け4月1日時点で児童手当

受給者にみなし認定した人に、現況届の用紙を送付しました。必ず6月中に提出してください。

これは、受給者の支給要件や所得状況など、引き続き手当を受けられるかどうかを確認するための手続きで、届け出がないと6月分からの手当の支払が差し止められる場合があります。

4月以降の児童手当制度については、案内で送付したリーフレットやホームページなどをご覧ください。

6月は手当の支払い月です

2月分から3月分の子ども手当、4月分から5月分の児童手当を6月11日（月）に振り込みます。受給している人は、口座への入金を確認してください。

（1月20日以降に子ども手当認定請求書が提出された人は、平成23年10月分から遡って子ども手当を支給します。）

子ども手当の支給月額

- 0歳～3歳未満（一律）1万5000円
- 3歳～小学校修了前1万円（第3子以降は1万5000円）
- 中学生（一律）1万円

児童手当の支給月額

- 0歳～3歳未満（一律）1万5000円
- 3歳～小学校修了前1万円（第3子以降は1万5000円）
- 中学生（一律）1万円
- 所得制限限度額以上の者

（6月分以降）

当分の間、特例給付として児童1人につき一律5000円

※養育する子ども（18歳に達する日以後の最初の3月31日までの間にある子ども）のうち、年長者から第1子、第2子、第3子と数えます。

注意事項

住所、児童数などの変更、受給者が退職や転職をした場合や世帯での生計中心者が変更（離婚・婚姻・所得の増減など）になった場合は、必ず届けてください。届け出が遅れると返還金の生じる場合があります。

子ども手当の申請期限が延長

子ども手当特別措置法に基づき申請の期限が9月30日まで延長されました。認定請求をまだ申請されていない人は期限までに申請をしてください。申請がないと平成23年10月以降の手当を受け取ることができません。

〈問い合わせ〉

健康福祉課福祉・子育てグループ

保険

特定健診を受診しましょう

村では4月1日現在、村国民

健康保険に加入している40歳～74歳の人に、5月下旬に特定健診の受診券を送付しています。医療機関にて健康診査（診察・血液検査・検尿など）を無料で受診できます。

日ごろ医療機関に通院していない人などは、ぜひこの機会に受診しましょう。

なお、特定健診の受診券が届いていても、受診日現在、社会保険加入や転出などで、村国民健康保険に加入していない人は、受診することができませんので、ご注意ください。

〈問い合わせ〉

住民課保険年金グループ



国民健康保険・後期高齢者医療保険料の算定のために簡易申告のお願い

村国民健康保険や後期高齢者医療制度の保険料は、税の申告内容に基づき決定されています。収入が無い人や、収入が少なく確定申告をしていない人も、各保険料の算定のため、簡

易申告などをお願いします。

未申告のままですと、保険料の軽減が適用されません。また高額療養費の自己負担限度額の区分が正しく判定されません。

〈問い合わせ〉

住民課保険年金グループ

国民健康保険・介護保険・後期高齢者医療保険料の納付は口座振替が便利です

各保険料の納付は、納期限ごとに指定の預金口座から振替納付される口座振替が、納め忘れがなく便利で安心です。

口座振替を希望する人は、預金通帳と金融機関届出印鑑、納入通知書を持参のうえ、口座振替取扱金融機関の窓口で手続きをしてください。

6月末までに手続きをすると、7月分から口座振替できます。

（口座振替は毎月25日です。ただし、指定振替日が取扱金融機関などの休日にあたる場合は、1営業日前です。）

（口座振替取扱金融機関）

- 三菱東京UFJ・三井住友
- りそな・近畿大阪の各銀行および大阪南農業協同組合、ゆうちょ銀行・郵便局

〈問い合わせ〉

- 住民課保険年金グループ
- 健康福祉課福祉・子育てグループ

介護保険料の納付

平成24年度第1号介護保険料の第3期（6月分）の納期限は、平成24年7月2日（月）です。口座振替は、6月25日（月）です。〈問い合わせ〉健康福祉課福祉・子育てグループ

計 量

はかりの検査

日常生活の基礎となる「適正な計量の実施」を確保するため、商取り引きや証明に使用している計量器は、計量法の規定に基づいて定期検査を受けなければなりません。村では、次のとおり定期検査を行います。

日程

- 6月26日(火)
午前10時30分～午後0時30分
(千早老人憩いの家)
 - 午後1時30分～3時30分(小吹台連絡所)
 - 6月27日(水)
午前10時30分～午後3時30分
(くすのきホール)
- ＜問い合わせ＞
地域振興課むらづくりグループ

上下水道

新規排水設備工事指定業者

新たに1業者を村排水設備工事指定業者に指定しました。
(合計39業者)

排水設備の新設、改造工事は、必ず村の指定している排水設備業者に依頼してください。

* 指定業者は、工事の依頼を受けますと、申請や工事に関する書類手続きなどをすべて代行します。

* 工事費は自己負担です。(融資あつ旋制度があります)

* 指定業者から必ず見積書もらい契約をかわしてから工事を依頼してください。

業者名 (株)クラシアン
所在地 堺市中区深井清水町3487番地
☎072(281)6511

＜問い合わせ＞

上下水道課上下水道グループ

催し

おはなし広場

● おはなし会
日時 6月6日(水)
午後2時～2時30分

場所 こそせ幼稚園・多目的室

対象 幼児(保護者同伴)

内容 おはなし会(ボランティアによる絵本の読み聞かせ)

費用 無料

● セブおはなし会
日時 7月4日(水)
午後2時～3時

場所 くすのきホール図書室

対象 幼児(保護者同伴)

内容 おはなし会(ボランティアによる絵本の読み聞かせ)

七夕の笹飾り作り
費用 無料
参加人数 先着10人

＜申し込み・問い合わせ＞

教育課教育グループ
☎71300

教科書展示会

南河内郡の教科書センターで現在使用されている小中学校用の教科書の展示会を開催します。

場所 河南町教育委員会(河南町大字白木1359番地の6河南町役場1階)

展示期間 5月28日(月)～7月4日(水)

時間 午前9時～午後5時(土日曜日休館)

展示本の種類 小中学校用教科書

＜問い合わせ＞

教育課教育グループ
☎71300

情 報

情報公開・個人情報保護制度の運用状況

より開かれた村政を実現するため、村が保有している情報を閲覧することができる「情報公開制度」と自分自身の個人情報などのように記録されているか

クラブチーム・クラブ会員募集

村体育協会加盟の各団体では、クラブチーム・クラブ会員を募集しています。あなたも健康維持・増進のため、また仲間づくりのために一緒にスポーツを楽しみませんか。

※詳細(対象・活動時間・大会日程など)については、各連盟・クラブにお問い合わせください。



連盟・クラブ名	活動場所	活動日など	問い合わせ	
軟式野球連盟	村民運動場	大会など	加藤 明 ☎70995	
ソフトボール連盟	村民運動場	大会など	植野 敏昭 ☎71243	
テニス連盟	村立テニスコート	土・日曜日	中野 義信 ☎77519	
ゴルフ連盟	グロワールゴルフクラブ	大会など	仲野 直實 ☎70040	
バレーボール連盟	海洋センター	日曜日	武部 克正 ☎71472	
空手道クラブ	海洋センター	土曜日	村田 茂 ☎77443	
	千早小吹台小学校	日曜日		
少林寺拳法クラブ	海洋センター	火・金曜日	東 省三 ☎736175	
卓球クラブ	海洋センター	日曜日	森井 稔 ☎70975	
少年野球スポーツ少年団	村民運動場	土曜日	山形 研介 ☎71372	
	千早小吹台小学校	土・日曜日		
少年サッカークラブ	村民運動場他	土・日曜日	加藤 浩明 ☎71387	
少年ソフトボールクラブ	村民運動場他	土・日曜日	田中 伸義 ☎77387	
ミニバスケットボールクラブ	海洋センター他	土・日曜日	日谷 順彦 ☎70998	
体操連盟	リズム体操	海洋センター	山上 孝代 ☎77023	
	イキイキ体操	いきいきサロンのき	小林真由美 ☎77375	
	3B体操	海洋センター	火曜日	瀬戸 葉子 ☎71279
		いきいきサロンのき	金曜日	
いきいきサロンのき	月曜日	中野 幸子 ☎734758		

確認することができる「個人情報保護制度」を実施しています。なお、平成23年4月1日から平成24年3月31日までの運用状況は、次のとおりです。

情報公開制度

請求の状況	請求（申出）者	1人
	請求（申出）件数	1件
公開の状況	全部公開	1件
	部分公開	0件
	非公開	0件
	不存在	0件
	取り下げ	0件

「個人情報保護制度」の請求はありませんでした。

お問い合わせ

総務課総務グループ

衛生

ごみの不適正処理・野外焼却はやめましょう

野外での焼却、いわゆる野焼き行為は、たき火程度のごく軽微なものや、農林業で管理上やむを得ず行なう焼却など、一部の例外を除いては「廃棄物の処理および清掃に関する法律」で

禁止されています。

違法な野焼きをした場合、5年以下の懲役、もしくは1千万円以下の罰金または、その両方が課せられます。

家庭でのごみの焼却行為は、少量であっても悪臭や黒煙などによる迷惑で近隣のトラブルの原因となりますので絶対にやめましょう。

なお、家庭で出るごみは、分別し、村の定期収集で出してください。

お問い合わせ

住民課住民生活グループ

税

府・村民税(第1期分)の納付は7月2日までに

税金は、期限内に次の場所へ納付してください。

- ◎りそな、三菱東京UFJ、三井住友、南都、近畿大阪、関西アーバンの各銀行、大阪南農業協同組合、ゆうちょ銀行・郵便局、役場、小吹台連絡所（9時30分～正午）

※口座振替による引き落としは、7月2日(月)です。通帳残高の確認をお願いします。

お問い合わせ

総務課税務グループ

平成24年度から住民税の制度が変わりました

●扶養控除の見直し

①年少扶養親族（扶養親族のうち、年齢16歳未満の者をいいます。）に対する扶養控除が廃止されました。これに伴い、扶養控除の対象が、年齢16歳以上の扶養親族とされました。

②年齢16歳以上19歳未満の者に対する扶養控除の上乗せ部分（12万円）が廃止され、これらの人に対する扶養控除の額は33万円とすることとされました。これに伴い、特定扶養親族の範囲が、年齢19歳以上23歳未満の扶養親族に変更されました。

区分		住民税(平成24年度分から)	
		改正前	改正後
扶養控除	年少扶養控除(16歳未満)	33万円	廃止
	扶養控除(16歳以上19歳未満)	45万円	33万円
	特定扶養控除(19歳以上23歳未満)	45万円	45万円

●障害者控除について

扶養控除（年少扶養控除）の見直しに伴い、障害者控除の計算方法が変わりました。

障害者26万円、特別障害者30万円は、従来通りですが、特別障害者である控除対象配偶者又は扶養親族と同居を常況としている者の場合は53万円になります。

●寄付金控除について

寄付金控除の適用下限額が5千円から2千円に引き下げられました。

寄付金の種類	改正前 (平成23年度まで適用)	改正後 (平成24年度から適用)
	地方公共団体への寄付金(ふるさと寄付金)	(寄付金額－5千円)×(90%－所得税限界税率)
地方公共団体以外への寄付金	(寄付金額－5千円)×10%	(寄付金額－2千円)×10%

お問い合わせ

総務課税務グループ

◆一般書



- 夜鳴きめし屋 (宇江佐真理)
- サクラ咲く (辻村深月)
- ナミヤ雑貨店の奇蹟(東野圭吾)
- 三匹のおっさん ふたたび (有川浩)
- 兄よ、蒼き海に眠れ(佐江衆一)
- 星に願いを、月に祈りを (中村航)
- かすていら 僕と親父の一番長い日 (さだまさし)
- 猫背の虎 動乱始末(真保裕一)
- ぼくたちのアリウープ (五十嵐貴久)
- コンカツ? (石田衣良)
- 奈落の顔 (澤田ふじ子)
- サファイア (湊かなえ)
- しあわせなミステリー (伊坂幸太郎)
- 傍聞き (長岡弘樹)
- 舟を編む (三浦しをん)

◆児童書

- ももへの手紙 (沖浦啓之)
- ペッパー・ルーと死の天使 (ジェラルディン・マコックラン)
- わるいことがしたい (沢木幸太郎)

その他の

お知らせ

6月は「就職差別撤廃月間」です

家族の出身地や職業などが、面接を受ける人の就職に関係があるのでしょうか。

また、思想・信条などは憲法で保障されている個人の自由権に属することです。就職の面接でこのような質問をすることは、本人の責任のない事項や本来自由であるべき事項で応募者を判断することになり、就職差別につながるおそれがあります。

採用選考では、次の2点を基本的な考えとして実施すること大切です。

- 「人を人としてみる」人間尊重の精神、すなわち応募者の基本的な人権を尊重する。
- 応募者のもつ適性・能力を基準とし、その人の資質や長所を見いだすことを通じて行う。

大阪府では、これまで就職差別の撤廃に取り組んでまいりましたが、就職差別につながる問題事象が、高校生や大学生、また一般求職者から今なお、少なからず報告されています。

大阪府では、この6月を「就

職差別撤廃月間」と定め、ハローワークや市町村、大阪企業人権協議会などの関係機関と連携して、さまざまな啓発事業を実施します。応募者の基本的人権を尊重し、就職の機会均等を保障することの大切さについて、皆様のご理解をお願いいたします。

就職差別110番事業

電話による相談を受け付けます。

日時 6月19日(火)～21日(木)
午前10時～午後6時

☎06(6210)9518
Eメール相談アドレス

rosei-g04@sbox.pref.osaka.lg.jp

お問い合わせ

大阪府商工労働部雇用推進室

☎06(6941)0351

月間ホームページ

<http://www.pref.osaka.jp/rosei/kos>

cisaiyo/400-tepai-syusyosabe.html

子どもの人権110番

強化週間

大阪法務局および大阪府人権擁護委員連合会では、子どもの人権110番相談所を設け、子どもをめぐる人権問題について相談を受け、適切な措置を講じることにより、子どもの人権問題の解決に努めます。

子ども人権110番

☎0120-0007-110

相談は無料で、秘密は厳守します。

実施期間 6月25日(月)～7月1日(日)

受付時間 午前8時30分～午後7時

ただし、土日は午前10時～午後5時

相談内容 いじめ、不登校、体罰、児童虐待など子どもの人権問題

担当者 人権擁護委員、法務局職員

お問い合わせ

大阪法務局人権擁護部第三課

☎06(6942)9492

第15回大阪府介護支援専門員実務研修受講試験

試験要領など(受験申込書)

●配布時期および受付期間

6月15日(金)～7月9日(月)

●配布場所

村健康福祉課、保健所など

試験日

10月28日(日) 午前10時～

お問い合わせ

財団法人 大阪府地域福祉推進財団試験係

☎06(6763)8044

介護支援専門員の資格更新制度について

平成18年4月の介護保険制度

の改正により、介護支援専門員の資格について、5年ごとの更新制度が導入されました。

有効期間を更新するために、有効期間満了日までに更新研修を修了した上で、更新の申請手続を行う必要があります。ご自身の有効期間をご確認の上、更新研修の受講を希望される方は、左記までお問い合わせください。

お問い合わせ

社団法人 大阪介護支援専門員協会

☎06(6390)4010

(コールセンター)

仕事を探している母子家庭のお母さんへ

「母子家庭等就業・自立支援センター」をご利用ください。

就職・転職・職場の悩みなど

についての相談に応じます。

●働きたい人には情報提供・職業紹介

●面接に備えて就職セミナー

●スキルアップに就業支援講習会

○困ったときにヘルパー派遣

相談日 月～土(午前10時～午後4時)(要予約)(保育あり)

場所 谷町福祉センター6F地下鉄谷町線・谷6⑥番出口すぐ

申し込み・問い合わせ

大阪府母子寡婦福祉連合会

☎06(6762)9498

不動産無料相談会を開きます

全日本不動産協会南大阪支部では、一般消費者を対象に正しい不動産取引、土地・建物・賃貸借問題、苦情処理などに応じる相談会を開きます。

日時 毎月第2日曜日 午前10時～午後4時

場所 同支部(藤井寺市藤井寺1-8-30・サングレース藤井寺1階)

お問い合わせ

全日本不動産協会南大阪支部

☎072(931)2411

☎072(931)2422

社会福祉協議会からのお知らせ

老人クラブ連合会

ウォーキングのしおり

(楽しく歩こう)

誰でも簡単に始めることのできるウォーキング。

老人クラブ連合会では、ウォーキングを日常生活に楽しく取り入れ、運動習慣を身につけることで、運動不足解消と健康づくりの第一歩として取り組むために、村内各地区毎のマップなどをまとめたウォーキングのし

おりを作成しました。
しおりは老人クラブ連合会事務局(村社会福祉協議会)で配布しています。
是非ご活用ください。

赤十字募金

6月30日(土)まで、「赤十字社員増強運動」(社資募金活動)を行います。
日本赤十字社では、この資金をもとに、災害救護活動をはじめ国際活動、医療、血液事業、福祉事業などの幅広い事業を行っています。

募金は、千早赤阪村分區(村社会福祉協議会)で受け付けています。皆さんのご協力をお願いします。

寄付

ご芳志は、地域福祉の向上のために有意義に活用させていただきます。

社会福祉協議会善意銀行
◎千早赤阪村ゴルフ連盟
46154円
ゴルフ大会のチャリティとして

お問い合わせ

千早赤阪村社会福祉協議会
☎7202294



第40回コロニーまつり

コンサートや利用者による歌、作品展示、石ころアート、大道芸、地域の施設や作業所の模擬店の出展などを予定しています。ボランティアの協力も得て、楽しく過ごせる催しを予定していますので、気軽に参加ください。
日時 6月9日(土) 午前10時～午後2時(入場無料、雨天決行)
場所 府立金剛コロニー
※駐車場に限りがありますので、公共交通機関を利用ください。

お問い合わせ

特別養護老人ホームかなびのさと
コロニーまつり担当(前田)
☎22206 ☎22207

千早赤阪楠公史跡保存会 設立20周年記念総会

社団法人になって早20年が過ぎました。ひとえに会員の皆さんのご支援・ご協力のおかげと感謝申し上げます。
次の通り、催しを予定しております。是非お越し下さい。

日時 6月17日(日) 午後1時～5時
内容
第1部 通常総会
第2部 村内のクラブなどの発表会

第3部 旭堂南青さん講演
お問い合わせ
株千早赤阪楠公史跡保存会
☎721588

テニス初・中級講習会のご案内

村テニス連盟では、初心者・中級者を対象とした第52回講習会を開催します。
日時 7月15日(日) 毎週日曜日 午後1時～(全6回)
場所 村立テニスコート
費用 4000円
定員 10人(先着順)
受付 7月6日(金) まで
申し込み・問い合わせ
中野 義信 ☎727519

第4回陶芸初心者講習会 参加者募集

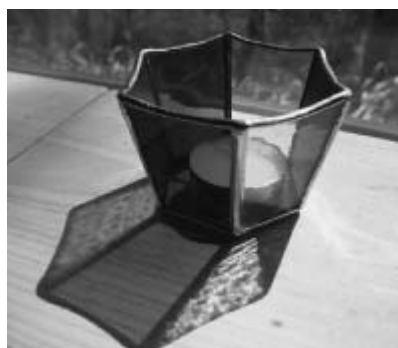
陶芸クラブくすのきでは、陶芸に興味のある人を募集します。
開催日時 7月4日(水)・11日(水)・18日(水)・25日(水) 午後1時～
場所 いきいきサロンくすのき陶芸室
参加費 3000円(4回分の材料・焼成費など)
定員 5人(先着順)
受付 6月30日まで
申し込み・問い合わせ
いきいきサロンくすのき管理

人
仲村・辻 ☎1705

奥河内ワークショップ ステンドグラス教室

内容 奥河内・金剛山麓の緩やかな時間の中で「ものづくり」してみませんか。6月はステンドグラス作家・青野広治先生を迎えて色とりどりのキャンドルホルダーを作ります。ステンドグラスづくりが初めての人も、お気軽にご参加いただけます。
開催日時 6月16日(土) 午後1時～4時
定員 18人(要事前申し込み)
対象 保護者同伴で中学生以上
参加費 3800円
持ち物 エプロン、ぞうきん、軍手、ゴム手袋
受付開始 6月7日(木) 午前10時

受付締切 6月13日(水) 午後5時
場所 南河内林業総合センターラ・フォレスト (東阪123815)
注意事項 申込人数が一定人員に満たない場合は実施中止となる場合があります。
お問い合わせ
ラ・フォレスト(南河内林業総合センター) ☎720090
<http://www.sinnin.org/foresta/>



短歌コーナー

春嵐に雪柳の白揺れ揺れて揺らぐことなしわが意志ひとつ

吉岡 慕子

一人居る花冷えの夜の静けさに散りゆく花の音こそ聞きたき

菊井 由起子

駅ごとの桜並木は満開に各駅停車のゆるやかな旅

川邊 順子

「二割増し綺麗に映る」と夫は言い合わせ鏡を娘へ贈る

福富 悦子

うぐいすに花粉症であるのかな梅咲き匂う三月の空

尾崎 茂子

受章おめでとうございます

● 第18回危険業務従事者叙勲 ●

4月29日付けで第18回危険業務従事者叙勲が発令されました。

村内からは、多年の警察業務に精励された功勞により、元警部補の北條忠さんが「瑞宝単光章」を受章されました。



● 憲法記念日知事表彰 ●

5月8日、大阪国際会議場（グランキューブ大阪）にて平成24年度憲法記念日知事表彰式典が開催され、長きにわたり社会教育委員議長としてご活躍された井上昭司さんが功勞者部門で、また、長きにわたり、小学生の登下校の見守り活動を行ってこられた豊田爽恵さんが善行者部門でそれぞれ「知事表彰」を授与されました。



▲井上昭司さん



▲豊田爽恵さん

がんばって 2年連続優勝!

● ミニバスケット ●

4月30日、富田林市民体育館で南河内ミニバスケット連盟主催による南河内地区新人大会が行われました。

女子の部は16チームが出場し、予選を勝ち抜いた太子スターズ（千早赤阪スターズ・太子ミニバスケット合同チーム）は、決勝トーナメントに進出。主力メンバー6人が赤阪小学校の6年生で日頃の練習でつちかわれたチームワークでこの大会、見事に連覇を果たしました。結果は次のとおりです。

決勝トーナメント

- 準々決勝 太子スターズ33-8 河南
- 準決勝 太子スターズ42-13 狭山七
- 決勝 太子スターズ36-26 狭山東



B&G財団プールリニューアル費用2,270万円を助成！

4月18日、B & G財団（東京都港区）梶田功会長から、松本昌親村長に、千早赤阪村B & G海洋センターのプール修繕費用として2,270万円を助成する決定書が授与されました。

村海洋センターは、全国の海洋センターを対象に行っている評価で、活動実績から一番高い「特A」評価を受けています。プールは完成後22年が経過し、村では施設の老朽化に対応するため、上屋シート張替およびプールサイドの改修など施設の全面改修を計画しています。



がんばりました

● 各種大会結果 ●

● 春季ソフトボール大会

(4月8日、15日、村民運動場)

優勝 ムラファイターズ

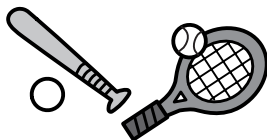
準優勝 小吹アローズ

● 春季軟式野球大会

(4月29日、5月13日、村民運動場)

優勝 オールドマーケッツ

準優勝 クレイジードック



● 村民ゴルフ大会

(4月11日、グロワールゴルフクラブ)

優勝 辻 友一さん

● 春季ソフトバレーボール大会

(4月15日、海洋センター・アリーナ)

優勝 スマイルクロバー

準優勝 チェリー

● 春季テニス大会

(5月6日、村立テニスコート)

優勝 形井・畑 組

準優勝 小川・中野 組



みんなのひろば



青春じゅずつなぎ

252

Kawakami Taeka
小吹台 川上 妙佳さん
<19歳 かに座>

- 近況は・・・
河内長野駅近くの「風味カツ アスナル」で働いています。
- 趣味は・・・
家族とShoppingに行くことです。
- 夢は・・・
今はさがしている最中です。
- 最近、楽しいと思ったことは・・・
子どもと友達とで、海遊館に行ったことです。いろいろな魚やアザラシなどが可愛かったです。
- 思い出のアルバムから・・・



5歳くらいのとき、大好きなアザラシを見ているところです。私は右で左は弟です。

- 千早赤阪村について・・・
花粉症の人には大変ですが、子どもにはとってもいい環境の場所だと思います。
- 8月号は・・・
小学校からの友達の、榎 将大くんです。
- 榎くんへメッセージを・・・
また近々遊ぼう。

わがやのホープ



桐山 むかい そうへい くん
(向井 蒼平)

平成22年2月12日生まれ

いつも元気いっぱい!!よく食べたくさん笑って大きくなってね。
父・秀典さん、母・泉さん



森屋 たぢか あやな ちゃん
(田近 絢菜)

平成22年10月22日生まれ

思いやりのある優しい子に育ててね。
父・健一さん、母・裕生さん

健康診査&相談など



種 類	月 日	受 付	対 象	
保健センター ☎20069 広場・講習	のびのびひろば (親子の交流会)	6月4日・11日・ 18日・25日・ 7月2日(月)	午前10時 ～11時30分	就学前の乳幼児 と保護者
	なかよし広場 (親子の交流会)	6月20日(水)	午前10時 ～11時30分	入園前の乳幼児 と保護者
	あかちゃん広場 (交流会・相談)		午前10時30分 ～10時45分	0～1歳頃まで の乳幼児
	離乳食講習会 (あかちゃん広場に併設)		1歳頃までの乳 幼児の家族	
相 談	無料弁護士相 談・保健師の こころの相談	6月8日(金)	午後2時～ (要予約、1人30分程度) (プライバシーは守ります)	借金・家庭・労 働問題など法律 相談を希望する 人 希望される人 には同日に身体や こころの相談も 行います
	個別健康 栄養相談	6月22日(金)	午後 1時30分～ (要予約)	食事療法が必要 な人、健康のため 食生活を改善 したい人
	保健師による 健康相談 (電話・来庁)	6月26日(火)	午前10時 ～正午 (来庁の場合要予約)	健康・育児・介 護など相談を希 望する人

※個別禁煙相談は希望に応じて随時実施します (要予約)

種 類	月日(祝日は除く)	受 付	備 考	
富田林保健所 ☎23681	こころの健康相談	(月)～(金)	午前 9時30分 ～午後5時	予約制 電話で問い合 わせてください
エイズに関する 相 談	(月)～(金)	午前 9時30分 ～午後5時	電話相談も可	
血 液 検 査 [エイズ・梅毒 ・クラミジア]	第1・3 水曜日	午後1時 ～2時	エイズ抗体検査 は無料、そのほ か手数料が必要 な場合あり	
血 液 検 査 [肝炎ウイルス]	第3水曜日	午前 9時30分 ～10時30分	無料・予約制 (先着順)	
●飲用水・井戸水検査 ●腸内細菌検査 ●寄生虫卵検査	毎週月曜日 (月曜日が祝日 の時は翌日)	午前 9時30分 ～11時30分	有料	

★相談や検査に関するプライバシーは守ります。



村国保診療所の診療時間について

- 村国保診療所 水分195-1 (保健センター内) ☎20038
午前診 (月)～(金) 午前9時～正午
午後診 (火・金) 午後4時30分～6時30分
- 村国保千早診療所 千早184-1 ☎740240
午後診 (火・金) 午後2時～4時

休日診療所の場所などの変更について

現在、休日診療所の建て替え工事を行っています。工事期間中の診療は、次のとおりです。なお、診療日や受付時間の変更はありません。

内 科 富田林市立保健センター

小児科 富田林病院

歯 科 下表の富田林市内の当番医院

月 日	当番歯科医院名	電話番号
6月3日(日)	浦田歯科医院 (甲田)	☎252381
6月10日(日)	中村歯科医院 (寺池台)	☎291755
6月17日(日)	ながつま歯科クリニック (常盤町)	☎253416
6月24日(日)	松島歯科医院 (藤沢台)	☎287000
7月1日(日)	のぞみ歯科医院 (若松町)	☎234180
7月8日(日)	ふくしま歯科 (久野喜台)	☎287100
7月15日(日)	きむら歯科医院 (高辺台)	☎401232
7月16日(祝)	うねおか歯科クリニック (藤沢台)	☎294184
7月22日(日)	もとやま歯科クリニック (寺池台)	☎283006
7月29日(日)	阿部歯科医院 (久野喜台)	☎283030
8月5日(日)	西村歯科医院 (本町)	☎232121
8月12日(日)	住岡歯科医院 (小金台)	☎284188
8月19日(日)	山本歯科診療所 (喜志町)	☎236356
8月26日(日)	山本歯科医院 (川向町)	☎357676

休日・夜間の医療機関など

名	称	連絡先・時間など
休日診療	内 科 (歯科については 上記を参照くだ さい)	富田林市立保健センター ☎281333 富田林市向陽台1-3-35 午前9時～11時30分 午後1時～3時30分
	小児科	富田林病院 ☎291121(代表) 富田林市向陽台1-3-36 午前9時～11時30分 午後1時～3時30分
小児夜間救急 (当番病院紹介)		富田林市消防署 ☎251122 午後8時～翌朝8時(1年中) 土・日・祝・年末年始は午後4時から
救急安心センターおおさか		#7119または☎06(6582)7119 24時間対応(1年中)
大阪府小児救急電話相談 (受診するかどうかの判断の参考に)		#8000または☎06(6765)3650 午後8時～翌朝8時(1年中)
大阪府救急医療情報センター (各科医療機関の診療状況照会)		☎06(6761)1199 24時間対応(1年中)
「こどもの救急」ホームページ (受診するかどうかの判断の参考に)		http://kodomo-qq.jp/

ジフテリア・破傷風二種混合予防接種

ジフテリア・破傷風（DT）二種混合（2期）の予防接種は、指定医療機関での個別接種（無料）です。

対象者 11歳以上13歳未満

今から始める！健康力up術 参加者募集

大好評の「そろスタ★ヘルスアップ教室」がリニューアル！「年齢を重ねても美しくいたい」「健康のために何か始めたいけれど何から始めたらいいの？」そんなあなたにいつまでも美しく、健康でいられる力をup（アップ）するための秘術を伝授します。

●その1【健康づくりに必要な基礎力up術】

「バランスよく食べる食事のコツ」

〈実演・試食〉

- トマトとピーマンの焼き浸し
- 夏野菜のカレー煮

日時 6月19日(火) 午前10時～正午

「基礎力upのための運動術」

日時 6月26日(火) 午前10時～正午

●その2【健康を保つ！若さキープ術】

「若さキープのためのヘルシー料理」

〈実演・試食〉

- 低カロリーお好み焼き
- 小松菜のごまよごし

日時 7月24日(火) 午前10時～正午

「若さをキープできるウォーキング術」

日時 7月31日(火) 午前10時～正午

●その3【かんたん！ヘルシー！うちのごはんいろどりup術】

「献立紹介・調理実習・試食」（調理実習）

- トマトとキャベツのスパゲティ
- ノンフライドポテト
- コーンと卵のスープ

日時 9月25日(火) 午前9時30分～午後1時頃

対象者 村内在住のおおむね40歳～65歳の人

参加費 300円（2回目以降の参加は150円）

※調理実習日は別途400円必要

募集人員 15人

場所 保健センター

申込期間 定員になり次第締め切ります。

※テーマや内容が変更になる場合がありますのでご了承ください。

※参加決定者には詳しい案内を後日送付します。



肝炎ウイルス検診 予約受付中

ウイルス性肝炎は症状が現れにくく、気づかないうちに肝硬変や肝臓がんへと進行する場合があります。そのため、検診を受け、早期発見・早期治療することが大切です。

村の肝炎ウイルス検診では、下記の対象者について、本人の希望によりB型およびC型肝炎ウイルスによる感染の可能性がないかを検査します。

肝炎ウイルス検診を希望される人は、保健センターまで申し込みください。

●対象者 次の①～③のいずれかに該当する人

- ①平成24年度中に満40歳となる人
- ②平成24年度中に満41歳以上で過去に肝炎ウイルス検診に相当する検診を受けたことがない人
- ③特定健診などにおいて肝機能検査に異常がある人

●検査の内容 肝炎ウイルス検診は採血で下記の項目について検査します。

- ①C型肝炎ウイルス検査
HCV抗体検査
HCV抗原検査（必要な人のみ）
HCV核酸増幅検査（必要な人のみ）

- ②B型肝炎ウイルス検査

HBs抗原検査

●受診料 500円

※受診料の免除について

◎検診当日満70歳以上または生活保護世帯に属する人は、受診料の免除が受けられますので、必ず申し込みの際に申し出てください。

◎非課税世帯に属する人は、受診料の免除が受けられますので、保健センターで用紙を受け取り、役場総務課税務グループで事前に確認書（無料）を発行してもらい、申し込み時に保健センターへ提出ください。

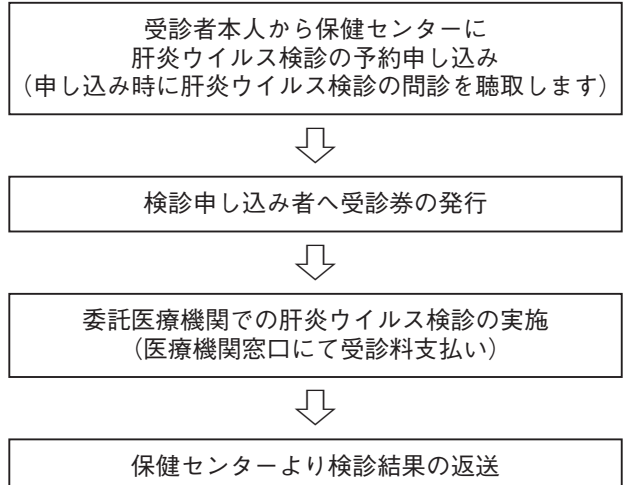
※受診料支払い後に、免除を申し出た場合、受診料の返還はできませんのでご注意ください。

●検診実施期間 平成25年3月31日(日)まで

●委託医療機関および診療時間

- ①村国保診療所（保健センター内）
（月）～（金）午前9時～正午および（火・金）午後4時30分～6時30分
- ②村国保千早診療所
（火・金）午後2時～4時
- ③やすらぎ会 植田診療所
（月）～（土）午前9時～正午および（月・火・木・金）午後4時30分～7時

●検査の流れ



●申し込み期間 平成25年3月22日(金)まで

水ぼうそう・おたふくかぜワクチン

水痘（水ぼうそう）と流行性耳下腺炎（おたふくかぜ）ワクチンの接種費用を助成しています。

助成対象者 接種日に1歳児または2歳児で、4月1日から平成25年3月31日までに接種した人

助成回数 各ワクチン1回ずつ

持参する物 ①母子健康手帳など接種が確認できる物②領収証③印鑑④振込先を確認できる通帳やカードなどを持参の上、保健センターで手続きをください。

備考 ●接種医療機関の指定はありません。一旦医療機関窓口で接種費用をお支払いください。

- 任意予防接種ですので、接種義務はありません。
- 平成25年度以降の費用助成は未定です。

麻疹風しん予防接種

麻疹は、人から人にうつる病気です。麻疹ウイルスは非常に感染力が強いため感染しやすいので、ワクチンによって免疫をつくり、予防することが重要です。少しでも早く免疫をつけるために、4～6月に受けるのがよいとされています。麻疹風しん（MR）予防接種は指定医療機関での個別接種（無料）です。過去に麻疹風しんにかかったことが明らかでない人は、予防接種を受けましょう。

予防接種	平成24年度の対象者
MR 1期	1歳以上2歳未満
MR 2期	平成18年4月2日～平成19年4月1日生
MR 3期(中学1年生相当)	平成11年4月2日～平成12年4月1日生
MR 4期(高校3年生相当)	平成6年4月2日～平成7年4月1日生

※MR 1・2期が未接種の人は相談ください。

ポリオ(生ワクチン)予防接種

ポリオの予防には、ポリオワクチンの接種が必要です。単独の不活化ポリオワクチンの国内導入は9月になる予定です。導入まで接種を待つことはお勧めできません。

月日 7月5日(木)

受付 午後1時～2時30分

場所 保健センター

対象 生後3カ月以上90カ月未満

費用 無料

※下痢の人は受けられません。

※母子健康手帳、予診票持参。平熱が37℃以上の人は接種前1週間分の体温を記録して持参。

※1歳を過ぎたら、まず麻疹風しん（MR）予防接種を。



ひとりで悩みをかかえていませんか？ 村では無料弁護士相談を実施しています

家族が、友だちが、同僚が、いつもと違うと気がついたら、温かくより添いながら、悩みに耳を傾け、必要に応じて早めに専門家に相談するよう勧めましょう。

村では6月から3月まで毎月1回弁護士による多重債務、労働・家庭問題など、法律全般の相談を実施しています。また、同日に村保健師による健康相談も実施しますので、身体の病気やこころの健康に関する相談がある人は相談ください。

日程などについては、けんこうのページの「健康診査&相談など」のコーナーをご覧ください。

健康コラム

『本当に必要？』 「サプリメント」



新聞広告やテレビのコマーシャルなどで健康増進をうたうサプリメントの宣伝を毎日のように見かけます。「グルコサミン」「ウコン」「青汁」など実際に試してみられた人も多いのではないのでしょうか。

サプリメントは「食品のように手軽で、医薬品のような効果があること」が期待されていると思います。「医薬品は化学物質だから心配だけど、サプリメントは天然だから安心」と考える人もいます。本当にそうでしょうか？

医薬品は多くの研究を経て、その効き目と安全性が評価され、その副作用についても最初から明らかにされています。そして、例えば長年使われてきた医薬品でも、その効き目に疑問が生じたり、新たな副作用が出現したりした場合には、製造中止になることもあります。

サプリメントには、そういった規定はなく、限られたデータや経験から、その効果がうたわれ、販売されているものがほとんどです。また、天然物由来のため、その有効成分の量や安全性も製品によってバラバラなものも問題になります。

例えば「グルコサミン」は骨

と骨の間にある軟骨の構成成分の一つで、加齢により減少することが分かっています。サプリメントで補充すれば理論上は軟骨が修復されて関節の痛みが改善しそうなものですが、実際には製品や使用する人の状態などによって、その効果はまちまちです。グルコサミンそのものにはあまり副作用はないため、もし試してみたいのなら信頼のおけるメーカーの製品を2か月程度続けてみるのもよいでしょう。その上で痛みが改善しなければ中止し、整形外科で相談するのが賢明でしょう。

医薬品であれ、サプリメントであれ、「副作用が全くない」「誰にでも効く」「何にでも効く」といった製品はあり得ません。メーカーの宣伝だけをうのみにして、高価なサプリメントを使用することは問題です。サプリメントを試してみる前に、まず食事も含めた普段の生活全体を見直すことが一番大切です。医薬品を飲んでいる人はサプリメントとの飲み合わせもあるので、必ずかかりつけの医師に相談してほしいと思います。

千早赤阪村国保診療所

医師 大澤 佳代

成人歯科健康診査 予約受付中

対象 5月1日現在40・50・60・70歳の人
内容 問診・口腔内診査・結果説明
場所 村指定医療機関（富田林歯科医師会管内）
時間 各医療機関の診療時間内
健診実施期間 平成25年3月31日（日）まで
受診料 無料
受診方法 申し込みをした人には、受診券などを送付します。その後、歯科医院に電話で予約し、受診してください。

骨粗しょう症検診 予約受付中

対象者 5月1日現在、40・45・50・55・60・65・70歳の女性
検診の内容 超音波による骨密度測定・結果説明と栄養相談・保健相談
受診料 600円（5月1日現在70歳の方は無料）
 ※生活保護世帯の方は、受診料が免除されます。検診当日に保健センター1階福祉・子育てグループへ申し出てください。

※住民税非課税世帯の方は、受診料が免除されます。保健センター1階健康グループで用紙を受け取り、役場総務課税務グループで確認書（無料）を発行してもらい持参ください。

日時 8月30日（木）、31日（金）午後1時30分～3時45分（時間予約制）

場所 保健センター

定員 各30人（先着順、定員になり次第締め切ります）

*予約をされた人には検診日の2週間前頃に受診票と詳しい案内を送ります。

日本脳炎予防接種

日本脳炎予防接種は、指定医療機関での個別接種（無料）です。なお、接種を勧めることを控えてきたことにより接種機会を逃した平成7年6月1日から平成19年4月1日生まれの人で接種が完了していない人は、下記の対象年齢を超えていても未接種分を接種することができます。

接種	対象者	回数	標準接種年齢
1期初回	3歳以上	2回	3歳
1期追加	7歳6カ月未満	1回	4歳
2期	9歳以上13歳未満	1回	9歳

ちばやあかさか食育通信

『バリバリ食べよう！』

野菜は元気のたからばい

パート2

知ってなるほど！
 おいしい野菜を選ぶコツ★
 ～夏・秋編～

おいしい野菜は、旬に出回る鮮度のいいものです。今回は夏から秋が旬の野菜の選び方や保存の方法を伝授します。

トマト ……ヘタの周辺まで赤くて丸く、重みのあるものを選びましょう。冷えると糖度が落ちるので、常温で保存しましょう。熟したものは冷蔵庫に入れますよう。完熟のものは冷凍して、そのまま煮込み料理に使えます。そのまますき焼き料理に使えます。

きゅうり ……表面のイボがしっかりとっていて、ツヤのある色が濃いものを選びましょう。お尻が膨らんでいたり、全体に柔らかいものは鮮度が落ちてきています。低温に弱いので野菜室程度の温度で、水滴がつかないように新聞紙に包んで立てて保存しましょう。

ピーマン ……色が濃く、ツヤがあるものを選びましょう。ポリ袋に入れて冷蔵庫で保存しますが、ヘタの部分から傷みやすく、1つが傷み始めると他にも伝染

するので見つけたら取り除きましよう。

なす ……色が濃くツヤがあり、重みがありガクがピンと張っているものを選びましょう。低温に弱く、冷やしすぎると中が黒ずんできます。夏場以外は常温で保存しましょう。

かぼちゃ ……1玉の場合は皮が硬くて重く、ヘタが枯れて熟したのを選び、常温で保存しましょう。カットの場合は肉厚で色が濃く、種が詰まっているものを選びましょう。カットした部分から傷んでくるので、種とワタを取り冷蔵庫で保存しますが、冷えずぎると煮えにくくなってしまう。

じゃがいも ……シワや傷がなく、重みのあるものを選びましょう。表面が緑色のものは古いものです。袋から出し、日の当たらない風通しの良い場所で保存しましょう。

玉ねぎ ……表面がよく乾燥していて大きく丸いものを選びましょう。風通しのいい場所で保存しましょう。

にんじん ……色鮮やかで硬く、

葉の切り口が小さいものを選びましょう。大きいものは、芯が太く硬いです。袋に水滴がついていないか確認しましょう。水滴や湿気がつかないように新聞紙に包んで保存しましょう。

しいたけ ……かさが開ききっておらず肉厚で、かさの裏が白く、軸が太くて短いものを選びましょう。水分が抜けないようにポリ袋に入れて冷蔵庫で保存しましょう。原木栽培の方が香りと旨味が強いです。

近頃は栽培環境や輸送技術がよくなり、一年を通してどんな野菜も食べられるようになりました。しかし栄養価が高く、野菜本来の味を楽しめるのはやはり旬の野菜です。村の直売所には採れたての旬の野菜が並んでいます。安心・安全でおいしい地元産の旬の野菜を食べましょう！

（健康福祉課健康グループ 管理栄養士）



健康ちばやあかさか21 イメージキャラクター

けんこうのページ

〈問い合わせ〉
健康福祉課健康グループ
保健センター ☎20069

平成24年度がん検診のお知らせ

6月・7月分については3月1日から受付中です。9月・10月・11月分は6月1日から受付開始です。

	胃がん・大腸がん検診	肺がん・結核検診	子宮がん検診	乳がん検診
検診日	6月6日(水)・6月28日(木)・ 7月8日(日)・9月5日(水)・ 10月5日(金)・10月28日(日)・ 11月9日(金)	6月6日(水)・6月28日(木)・ 7月8日(日)・9月5日(水)・ 10月5日(金)・10月28日(日)	6月15日(金)・9月9日(日)・ 10月11日(木)	6月15日(金)・9月9日(日)・ 10月11日(木)・10月25日(木)・ 11月5日(月)
当日受付時間	午前8時30分～11時15分	午前8時30分～11時	午後1時15分～3時	
対象	受診日現在40歳以上の人	受診日現在40歳以上の人 (肺がん喀痰検査は胸部X線検査を受ける50歳以上で1日の喫煙本数×喫煙年数が600以上の人、または40歳以上で6カ月以内に血痰のあった人)	受診日現在、20歳以上の和暦で奇数年生まれの人(ただし、偶数年生まれでも昨年度受診していない人は受診できます)	受診日現在、40歳以上の和暦で奇数年生まれの人(ただし、偶数年生まれでも昨年度受診していない人は受診できます) ※(注)
受診できる回数	年度1回		2年(年度)に1回	
定員	各50人		各55人	各35人(うち40歳代は1日あたり10人まで)
内容	〈胃がん〉問診・X線間接撮影 〈大腸がん〉問診・便潜血検査	問診・胸部X線直接撮影(喀痰検査は必要者のみ)	問診・内診・子宮頸部細胞診(子宮体部細胞診は実施しません)	問診・視触診・マンモグラフィ検査(40歳代は2方向、50歳以上は1方向撮影)
受診料	胃がん1,000円 大腸がん300円	肺がん・結核600円 肺がん喀痰検査500円	1,000円	1,100円
場所	保健センター			

* 検診は、すべて予約制となります。

* 6・7月分の検診は3月1日から受付開始のため、既にキャンセル待ちとなっている場合があります。

* 検診日当日に各検診の対象年齢に達していない人は受診できません。

* 負担していただく受診料はいずれも検査料金の2割5分程度です。当日受付で支払ってください。

(生活保護世帯の人は受診料が免除されます。健康福祉課福祉・子育てグループへ事前に申し出てください。)

* 定員になり次第締め切ります。予約をされた人には検診日の2週間前頃に受診票と詳しい案内を送ります。

* 介助の必要な人は相談ください。

* 大腸がん検診だけを受診する人で、当日本人が来られない場合は必ず相談ください。

※(注) 次の人は乳がん検診対象外です。主治医に相談の上、医療機関で受診してください。

- 39歳以下の人 ●妊娠中または妊娠の可能性のある人 ●授乳中の人 ●心臓ペースメーカーを装着している人 ●豊胸術をしている人

☆☆

障がい児(者)歯科診療のご案内

地域の歯科医院での治療が困難な障がいのある人を対象に、歯科治療や口腔衛生指導などを実施しています。(保険診療)

日時 毎週木曜日 午後1時～5時(祝日・年末年始を除く)

場所 河内長野市立休日急病診療所

申し込み 河内長野市立保健センター ☎50301

訪問歯科事業のご案内

村では、寝たきりの高齢者や重度の障がい者で歯科医院に通院が難しく、自宅での歯科診療を希望する人の相談を受け付けています。相談のあった人には、無料で、歯科医師や歯科衛生士が訪問します。

希望される人は、保健センターまで連絡してください。
※この事業は今後の方針を立てるための相談を行うもので、その後の治療については各自の保険診療となります。

ごみ収集

もえるごみ (火・金曜日)	6月1日(金)・ 5日(火)・8日(金) 12日(火)・15日(金) 19日(火)・22日(金) 26日(火)・29日(金) 7月3日(火)
粗大ごみ (第1水曜日)	6月6日(水) 7月4日(水)
プラスチック製容器 (第2・4木曜日)	6月14日(木) 28日(木)
ペットボトル (第3木曜日)	6月21日(木)
空カン・空ビン (第4水曜日)	6月27日(水)

し尿収集

各地区ミゼット車	6月18日(月)予定
川野辺、水分 二河原辺、桐山 吉年	6月28日(木)予定
千早、東阪、小吹 中津原、森屋	6月29日(金)予定

相談

心配ごと	6月7日(木)・21日(木) 7月5日(木)
児童	6月7日(木) 7月5日(木)
行政	6月21日(木)

時間 午後1時～3時
場所 保健センター1階(相談室)

人権	毎日(土日祝、年末年始を除く) 午前9時～午後5時 役場会議室 ※事前に電話で予約してください。 (太子町・河南町役場でもご相談できます)
----	---

〈問い合わせ〉
千早赤阪村住民課住民生活グループ・河南町生活環境課
☎2500・太子町住民人権グループ☎5515

人の動き

総人口	6,055人(-5)
男	2,878人(-3)
女	3,177人(-2)
世帯数	2,367戸(+6)
4月末日現在、()は対前月比	

金剛山と 太平記の村

千早赤阪村

NPO法人研志会による無料法務相談(要予約)

日時 6月9日(土) 午後1時30分～4時

場所 くすのきホール会議室

相談できる内容

相続・遺言、許認可申請、事業設立運営、農地手続き、労働問題、その他日頃の法律上の悩み事など

相談員 行政書士など有資格者

※事前予約が必要です。

〈予約・問い合わせ〉

NPO法人研志会事務局(栗山) ☎0811



「商業動態統計調査」にご協力を!

全国の商業を営む事業所の事業活動の動向を明らかにするため、「平成24年度商業動態統計調査」を実施します。この調査は、経済産業省が毎月実施する基幹統計です。調査対象事業所には、7月上旬頃から順次、知事が任命した統計調査員が訪問しますので、調査へのご協力をお願いします。

〈問い合わせ〉大阪府総務部統計課 工業・動態グループ
☎06(6210)9209(ダイヤルイン)

みんなで防ごう土砂災害

6月は土砂災害防止月間です

近年、異常な集中豪雨により、がけ崩れなどの土砂災害が発生し人命・家屋に大きな被害ができています。

今年もまた、土砂災害の起こりやすい長雨の季節となりました。まさかの時に備え、家の周囲の危険場所を確認し、土砂災害に備えましょう。

また、右図のような時には速やかに避難しましょう。

〈問い合わせ〉

地域振興課都市建設グループ



■がけが崩れだしたり、落石があるとき



■木の裂ける音や石の流れ落ちる音がするとき



■がけや地面にひび割れがでたとき



■降雨が続いているのに、溪流の水位が減りだしたとき



■流れが急に濁ったり、流木が混ざり始めたとき



■石垣や擁壁にき裂やずれが生じたとき



■がけから水が急に湧きだしてきたとき



■地面が急に盛り上がり、陥没したとき

おおさか防災ネットのメール登録について

これからは雨の多い季節となり、河川の氾濫や土砂災害の危険性が高まります。日ごろから気象情報や周囲の状況に十分注意しましょう。

大阪府と府内全市町村共同による「おおさか防災ネット」に登録することで、気象情報などの防災情報がメール配信されます。

登録方法 携帯電話から「touroku@osaka-bousai.net」に空メールを送信して手続きを行ってください。なお、登録料は無料ですが、メール受信にかかる通信料は必要です。

〈問い合わせ〉大阪府危機管理室消防防災課 ☎06(6941)0351