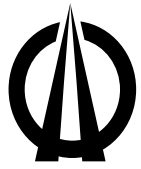


広報



# ちはやあかさか

平成21年(2009) 6月号

## こごせ体操教室



5月11日、こごせ幼稚園で「第1回こごせ体操教室」が行われました。  
園児たちは40分間、手遊びやリズム遊びなどを楽しみました。

2009  
**6**  
No. 443

主な内容	村の明日を考える	2
	議会だより	6
	けんこうのページ	9
	みんなのひろば	12
	村の話題あれこれ	13
	お知らせ	15

# 千早赤阪村の

## 明日を考える

### 第10回河内長野市・千早赤阪村 合併協議会が開催されました

平成21年5月29日、河内長野市立市民交流センター3階大会議室において、第10回合併協議会が開催されました。

議題は、次のとおりです。

#### 報告事項

- 河内長野市・千早赤阪村合併協議会幹事会規程の一部を改正する規程について
- 河内長野市・千早赤阪村合併協議会幹事会専門部会設置要領の一部を改正する要領について

#### 協議事項

- 使用料・手数料等の取扱いについて
- 補助金・交付金等の取扱いについて
- 各種事務事業の取扱い（環境保全事業）について
- 各種事務事業の取扱い（一般廃棄物処理事業）について

- 各種事務事業の取扱い（農林水産事業）について
- 各種事務事業の取扱い（観光・勤労者事業）について
- 地域審議会等の設置について
- 議会の議員の定数・任期の取扱いについて
- 各種事務事業の取扱い（その他の事業―議会事務局部会関係―）について
- 各種事務事業の取扱い（防災、危機管理事業）について
- 各種事務事業の取扱い（社会教育事業）について

くわしくは、合併協議会のホームページ（<http://www.city.kawachinagano.osaka.jp/gapp/pekiyou/>）をご覧ください。  
また、会議資料や会議録は、役場（秘書政策課）、小吹台連絡所、くすのきホール（図書室）で閲覧することができます。

### 健康コラム 『予防接種の話』



病気になるのを防ぐため、現在さまざまな予防接種（ワクチン）がありますが、必要な時期に、確実に受けたいものです。乳幼児期は必要なワクチンも多く、基本的にはかかりつけ医で計画的に受けていくことになります。

生後3カ月になったら、まずBCGまたはジフテリア・百日咳・破傷風三種混合ワクチン（DPT）です。BCGはいわゆる「ハンコ注射」で、乳児期の結核予防に効果があります。DPTは乳児期に重症化しやすい百日咳の予防に特に有効で、1期初回は一定の間隔をあけて3回受ける必要があります。なお同時期にはポリオも接種時期にあたりますが、村では年間4回の集団接種しかないため、広報などで日時を確認のうえ、受けてください。幸いポリオは現在日本での流行はないため、ある程度他のワクチンがすすんでから受けていただいても大丈夫です。

そして、1歳になったらできるだけ早く、麻しん・風しん二種混合ワクチン（MR）の1期を受けましょう。特に、麻しん（はしか）は感染力が強く、高熱が続く、脳炎や肺炎の合併症をおこすこともある、こわい病気です。ワクチンで確実に予防することが大切です。その他1歳代では、おたふくかぜ、みずぼうそうのワクチンも受けることが望ましいのですが、この2つのワクチンは任意接種で、1回数千円の自費となります。

また、DPTの4回目（1期追加）も1期初回の3回目から1年経った時点で忘れずに受けておきたいものです。

平成17年に副作用の問題から積極的な接種勧奨を控えられていた日本脳炎ですが、新しいワクチンの開発により、今年度から再開されると聞いています。標準的には3歳時に2回、4歳時に1回の計3回の接種で基礎免疫ができます。これまで一度も受けたことのないお子さんでも7歳6カ月までは接種は可能ですので、一度診療所までお問い合わせください。

幼稚園年長児相当の年齢では、MR2期の接種が必要です。少しでも早く接種していただくため、今年度から富田林医師会より6月末までに受けていただいたお子さんには粗品をお渡ししています。まだお済みでない年長児の人はぜひ早めの接種をおすすめします。

なお、現在、MRワクチンを1回しか受けていない世代の子どもをなくすため中1、高3相当の人に平成24年度まで公費（無料）で接種しています。高3相当の年代の人の接種率は残念ながらかなり低いのですが就職、進学の際に接種歴が必要なことも多いです。自費だと1万円程度かかるワクチンですので、ぜひ対象年度内にできるだけ早く受けてほしいと思います。

千早赤阪村国保診療所

医師 大澤 佳代

☎0038

### 新型インフルエンザに関する相談窓口

	電話・FAX番号	開設時間
大阪府庁※	専用電話 06(6944)6791 FAX相談 06(6944)6602	24時間 (土・日・祝日も含む)
大阪府富田林保健所※	専用電話 0721(23)3101 FAX相談 0721(23)3206	午前9時～午後6時 (土・日・祝日も含む)
村保健センター	電話(直通) 0721(72)0069 電話(代表) 0721(72)0081 FAX相談 0721(70)2021	午前9時～午後5時30分 (土・日・祝日も含む)

※は発熱相談センター

4月から発生している新型インフルエンザに関する相談窓口については、今後、開設時間・曜日などの変更がある可能性があります。

〈問い合わせ〉

健康福祉課（保健センター）

## 憲法記念日知事表彰を受賞

5月7日(木)、大阪国際会議場(グランキューブ大阪)で憲法記念日知事表彰式が行われ、村からは多年にわたり地方自治の向上に寄与された功績により、固定資産評価審査委員会委員の植田利和さんが受賞されました。

## その駐車 あなたはよくてもみんなが困る

6月1日～30日

大阪府内一斉に「めいわく駐車追放府民運動」が行なわれます。  
○ドライバーの皆さんは  
●車は必ず駐車場に入れますように  
●マイカー通勤を自粛しましょう  
●安全・安心・快適なまちづくりのため、めいわく駐車をやめましょう。  
〈問い合わせ〉総務課

## みんなの力で差別のない明るい社会を

大阪府では、昭和60年から「大阪府部落差別事象に係る調査等の規制等に関する条例」を施行しています。

この条例は、府民や興信所・探偵事業者が、結婚差別や就職差別など、部落差別につながる

調査・報告などを行わないようにすることを内容としています。私たち、みんなの力で、部落差別調査をなくして、差別のない社会を築きましょう。

## 〈問い合わせ〉

大阪府政策企画部人権室  
☎06(6944)6617



## 若者自立のための相談会

ニートや引きこもりなど働く自信がないなど悩んで仕事につけずにいる若者やその保護者、家族を対象に「若者の自立のための無料相談会」を開催します。当日は、専門の相談員が問題解決に向けてのアドバイスを行います。相談内容などの秘密は厳守します。

## 月日

6月17日(水)

大阪狭山市役所会議室

7月15日(水)

富田林市役所1階相談室

8月19日(水)

河内長野市役所502会議室

9月16日(水)

大阪狭山市役所会議室

時間 午後1時～5時  
内容 個別相談  
費用 無料

受付 事前申し込み

後援 富田林市、河内長野市、大阪狭山市、太子町、河内町、千早赤阪村

予約・問い合わせ

(学)神須学園 総合若者自立塾 室生館  
☎0745925566

## 金剛山ロープウェイの運転休止

村営金剛山ロープウェイは、安全運行を確保するため、12カ月検査を行います。検査期間中は、運転を休止します。

期間 6月22日(月)～25日(木)

※香楠荘は平常通り営業します。

〈問い合わせ〉

金剛山ロープウェイ

☎740210

## 社会福祉協議会からお知らせ

## 赤十字募金運動にご協力ください

6月30日(火)まで「赤十字社員増強運動」(社資・募金活動)が行われています。

日本赤十字社では、災害救護活動をはじめ国際活動、医療、

血液事業、福祉事業などの幅広い事業を行っています。社資・募金は、千早赤阪村分区(村社会福祉協議会)で取り扱っています。皆様のご協力をお願いいたします。

## 〈問い合わせ〉

千早赤阪村社会福祉協議会

☎740294

## 寄付

ご芳志は、地域福祉の向上のために有意義に活用させていただきます。〈敬称略〉

◎尾崎裕明(中津原504)

100,000円

◎道畑泰伸(川野辺242)

100,000円

◎上田 勝(千早1180)

50,000円

◎千早赤阪村文化協会

2,850円

◎匿名 1件

10,000円

福祉活動に

福祉活動に

千早赤阪村社会福祉協議会

☎740294

〈問い合わせ〉

千早赤阪村社会福祉協議会

☎740294



## これからの日本を考える基礎になります。7月1日経済センサス・基礎調査を実施します。

6月から事業所および企業に調査票を配布します。調査は全国すべての事業所および企業が対象です。

経済センサス・基礎調査は商店や工場、営業所、事務所、学校、旅館、学習塾、病院、寺院など、すべての事業所が対象となる大規模な統計調査です。

統計調査の結果は国や都道府県、市区町村などがこれからの行政を考える重要な基礎資料として活用されます。

調査票の内容を他人に話したり、調査した結果を統計法に規定された目的以外に使用することは法律で禁止されています。安心してご協力ください。



実施団体 総務省統計局 大阪府 千早赤阪村  
問い合わせ 秘書政策課

<http://www.stat.go.jp/data/e-census/2009/kouhou/index.htm>

# 6月は「就職差別撤廃月間」です

働くのは私！私自身を見てください！

就職の面接で、こんなことを聞いた、あるいは聞かれたことはありませんか。

『あなたのお父さんやお母さんの出身地はどこですか。家族の職業を教えてください。』『あなたの住んでいる地域は、どんな環境ですか。』『お父さん（お母さん）がいないようですが、どうされたのですか。』『尊敬する人物を教えてください。』

家族の出身地や職業などが、面接を受ける人の就職に関係があるのでしょうか。また、思想・信条などは憲法で保障されている個人の自由権に属することです。就職の面接でこのような質問をすることは、本人の責任のない事項や本来自由であるべき事項で応募者を判断することになり、就職差別につながるおそれがあります。

採用選考は、応募者の基本的人権を尊重するとともに、応募者本人の適正・能力に基づき、その人の資質や長所を見いだすことを通じて行う必要があります。また、個人情報保護の観点から、応募者より提出された履歴

書などの取り扱いにあたっては、個人の権利利益を侵害しないようにしなければなりません。

このため、大阪府では6月を「就職差別撤廃月間」と定め、ハローワークや市町村、大阪企業人権協議会など関係機関と連携して、さまざまな啓発事業を実施します。応募者の基本的人権を尊重し、就職の機会均等を保障することの大切さについて、皆さんのご理解をお願いいたします。

## 就職差別110番を開設

採用選考時の面接などの差別について、相談、関係機関の紹介などを行います。

日時 6月24日(水)～26日(金)

午前10時～午後6時

☎06(6944)6761

eメール

koyosihin-g03@shox.pref.osaka.lg.jp

※eメールでの相談受付は6月中随時しています。

〈問い合わせ〉

大阪府商工労働部雇用推進室

☎06(6941)0351

(内線2815)

# ごみの不法投棄・野外焼却は罰せられます

## 野焼き行為の禁止！

野外での廃棄物の焼却（いわゆる野焼き行為）は、法律で禁止されています。悪臭・黒煙はトラブルの原因となりますので絶対にやめましょう。

違法な野焼きをした場合、3年以下の懲役、もしくは300万円以下の罰金またはその両方が課せられます。また、その場で現行犯逮捕されることもあります。

### 野外焼却とは・・・

焼却設備を用いないで廃棄物を焼却する行為で地面に穴を掘ったの焼却、ドラム缶での焼却、ブロックで囲んだ中での焼却など。

### ◎一般家庭の皆さん

一般家庭での焼却については、煙や臭いが隣近所の迷惑となりますので、たき火程度の軽微なものを除き、原則として禁止です。

家庭からのごみは、分別し、村の定期収集に出してください。

### ◎事業所の皆さん

事業者が行う野外焼却は、廃棄物の処理及び清掃に関する法

律で定める構造基準に適合した焼却炉での焼却以外は禁止です。

### ◎屋外焼却の例外について

次の場合は、例外として焼却が可能です。

1. 震災、風水害、火災、凍霜害そのほかの災害の予防、応急対策または復旧のために必要な廃棄物の焼却
2. 風俗習慣上または宗教上の行事を行うために必要な廃棄物の焼却
3. 農林水産業を営むためにやむを得ないものとして行われる廃棄物の焼却
4. たき火など、日常生活の中で通常行われる焼却で、軽微なもの

※ただし、煙や臭い、灰などで他人に迷惑をかけたり、火災になったりしないよう、十分に注意して行ってください。

### 不法投棄は犯罪です

不法投棄は、5年以下の懲役、もしくは1,000万円（法人の場合は、1億円）以下の罰金またはその両方が課せられます。

### 〈問い合わせ〉住民課

大阪府商工労働部雇用推進室

☎06(6941)0351

(内線2815)

## 子どもの人権

# 110番強化週間

大阪法務局および大阪府子ども人権専門委員会では、子ども人権110番相談所を設けて相談を受け、適切な措置を講じることにより、子どもの人権問題の解決に努めます。※相談は無料で、秘密は厳守します。

ゼロゼロなのひやくとおばん

☎0120-007-110

日時

6月28日(日)～

7月4日(土)

6月29日(月)～7月3日(金)

午前8時30分～午後7時

6月28日(日)・7月4日(土)

午前10時～午後5時

内容

いじめ、不登校、体罰、児童虐待など子どもの人権問題

相談員

子どもの人権専門委員

(人権擁護委員)

〈問い合わせ〉

大阪法務局人権擁護部第三課

☎06(6942)9492

(内線2815)

# ちはや星と自然のミュージアムイベントのご案内

## 初夏の星座と月の観察

### 春の星座を観察しよう

日時 6月6日(土)

午後7時30分～9時

定員 30人

費用 5000円

服装 十分に温かい防寒着を着用してください。

※星空観察参加に際しては宿泊が必要となります。(宿泊費は別途必要)

### は別途必要

〈問い合わせ〉

ちはや星と自然のミュージアム

☎7400056

宿泊問い合わせ

●香楠荘 ☎740321

●金剛山キャンプ場

☎7400056

## ちはやの

### 伝統ちまきを作ろう

ちはやの村に伝わってきたちまきを金剛山の水で作ってみよう。

日時 6月13日(土)

正午～午後2時30分

定員 15人

費用 5000円

持ち物 タオル、ビニール袋、マグカップ

服装 動きやすく、汚れてもよいもの。

いもの。

## 竹で食器作り

竹を使って自分専用のおはしやうつわをつくります。

日時 6月21日(日)

午後1時～2時30分

定員 15人

費用 5000円

服装 動きやすく、汚れてもよいもの。

〈問い合わせ〉

ちはや星と自然のミュージアム

☎7400056

## 史跡案内 ボランティア募集

「緑と史跡のふるさと千早赤阪村」の史跡の案内ボランティアガイドを募集しています。

〈問い合わせ〉

(社)千早赤阪楠公史跡保存会

☎7415888

## パネル展示 「楠木城跡の発掘」

日時 6月3日(水)～24日(水)

(月曜日を除く)

午前9時～午後5時

場所 村立郷土資料館

費用 大人2000円(小人1000円)

0円)

〈問い合わせ〉

千早赤阪村立郷土資料館

☎7415888

## 教科書展示会

南河内郡の教科書センターでは平成22年度使用教科書の展示会を開催します。

場所 河南町役場内

河南町教育委員会

展示期間 6月1日(月)～7月

8日(水)

時間 午前9時～午後5時

(土・日曜日休館)

展示本の種類 小・中学校用教科書

〈問い合わせ〉

教育委員会事務局学校教育課

☎7413000

## トレーニング講習会 受講者

日時 7月19日(日)

午前10時～2時間程度

場所 海洋センター・トレーニングルーム

内容 トレーニングマシンの使用方法 トレーニングの基礎理論

資格 16歳以上の人

定員 15人(先着順)

受付 7月17日(金)の午後5時

まで

服装 運動のできる服装・室内用シューズ・タオル

費用 5000円

※トレーニングマシンはこの講習を受けた人でないと利用できません。

※トレーニング講習会は2カ月に1回(奇数月) 第3日曜日に実施

〈申し込み・問い合わせ〉

海洋センター ☎7471833

※トレーニング講習会は2カ月に1回(奇数月) 第3日曜日に実施

〈申し込み・問い合わせ〉

海洋センター ☎7471833

〈申し込み・問い合わせ〉

海洋センター ☎7471833

## 国家公務員採用Ⅲ種 (税務)試験

受付 6月23日(火)～30日(火)

(6月30日消印有効)

受験資格 昭和63年4月2日～平成4年4月1日生まれの人

申込先 人事院近畿事務局

〒553-8513

大阪市福島区福島1-1-60

☎06(47996)2191

試験日および試験内容

第1次試験 9月6日(日)

第2次試験 10月15日(木)

22日(木)の指定する一日

人物試験、身体検査

合格発表

第1次試験合格発表日

10月8日(木)

第2次試験合格発表日

11月11日(水)

採用予定 約55人(近畿)

〈問い合わせ〉

まで

富田林税務署

☎243281

## 特定疾患患者・家族 交流会のご案内

日時 6月17日(水)

午後1時30分～3時30分

場所 大阪狭山市保健センター1階 集団指導室

内容 うめぼしばあちゃんずうによるお話

「東北民話で笑いと感動を」

※対象は特定疾患受給者証または登録者証をお持ちの人

〈申し込み・問い合わせ〉

富田林保健所

☎232681

☎247940

## エイズ検査は、 あなたも必要です!

6月1日から7日はエイズ検査普及週間です。富田林保健所では次の日程で検査をしています。

日時 6月3日(水)・17日(水)

午後1時～2時

※検査は無料・匿名です。

〈問い合わせ〉

富田林保健所 ☎232681



## 第14期議会議員

# 新役員が決まりました

5月14日に改選後初の村議会臨時会が招集され、議長・副議長の選出や監査委員（議会選出）の選任同意をはじめ、各委員会の構成や一部事務組合の派遣議員などが決まりました。



関口 ほづみ  
小吹68-901  
TEL72-7400



井上 昭司  
森屋448  
TEL72-0179



浅野 利夫  
森屋910  
TEL72-1928



野上 信次  
小吹68-666  
TEL72-7361



貝長 徹  
水分134-1  
TEL72-1089

〈議席順〉



清井 浩  
東阪1034-1  
TEL72-1304



橋爪 喜久次  
小吹68-235  
TEL72-7510



豊田 圭郎  
千早187  
TEL74-0190



田中 博治  
小吹68-502  
TEL72-7529



徳丸 幸夫  
森屋288-3  
TEL72-1211

# 議会だより

## 臨時号

— 編集 —  
議会広報  
編集委員会

## 就任のごあいさつ

本村は、平成14年から合併問題に絶えずかかわってまいりました。村の将来を考えたとき、合併の必要性を理屈では理解しております。しかし、あまりにも時間をかけすぎた結果、さまざまな問題が生じていることは間違いありません。その一つに、急激に村の活力が失われたことがあります。

議長 貝長 徹

結果として、合併がまとまればこれに越したことはありませんが、いたずらに時間をかけることなく早急に結論を出して、村の将来を明確に示すことが必要であると考えます。

6月には合併の是非を含めて結論が出ると思いますが、村のために全力を尽くしたいと考えています。

副議長 田中 博治

日頃は議会活動に温かいご理解とご協力を賜り、厚くお礼を申し上げます。

このたび、議員各位のご推挙により、要職を務めさせていただくことになりました。

今後、共に力を合わせ皆様の信任に応えるべく専心努力してまいる所でございます。

現在、村を取りまく情勢は、

地方分権の推進と共に財政運営は一段と厳しいものがあります。特に本村は河内長野市との合併を控え、諸課題も多くあり、依然厳しい状況であります。

今後とも、村民の皆様の一層のご理解とご協力を賜りますようお願いを申し上げます。就任のごあいさつとさせていただきます。

監査委員 清井 浩

引き続き監査委員に選任されましたことに、責任の重さを痛感しています。

昨年は一部の事務事業に不手際があり、住民の皆様にご迷惑をおかけしました。

合併特例法による合併の期限が来年3月末日に迫っており、河内長野市との合併協議も近いうちに、その行方が明らかにさ

れる見込みです。

村のあり方がどのようになるにせよ、村が村である限り、行政が住民との約束である法令に基づき、事務事業を適正に効率よく執行することを監視するのが監査委員の役割と考えております。

皆様のご指導をいただき、職務を全うしてまいります。

## 常任委員会

議案などを専門的・効率的に審査します。

### 産業建設常任委員会

委員長 浅野利夫  
副委員長 井上昭司  
          貝長徹  
          野上信次  
          田中博治

### 総務民生常任委員会

委員長 橋爪喜久次  
副委員長 関口ほづみ  
          徳丸幸夫  
          豊田圭郎  
          清井浩

## 広報編集委員会

皆さんに親しみをもって読んでいただけるよう本紙を編集します。

委員長 関口ほづみ  
副委員長 井上昭司  
          浅野利夫  
          田中博治

## 議会運営委員会

議会の運営や議長から諮問された事項を協議します。

委員長 浅野利夫  
副委員長 清井浩  
          野上信次  
          田中博治

## 一部事務組合議会派遣議員

一部事務組合は行政の能率化・効率化を図るため、特定の事務を関係市町村で共同処理しています。

### 富美山環境事業組合

関口ほづみ

### 南河内清掃施設組合

井上昭司

## 議会選出委員

### 国民健康保険運営協議会委員

浅野利夫  
豊田圭郎

### 南河内地域広域行政推進協議会審議会委員

井上昭司  
橋爪喜久次

### 農業委員

浅野利夫

### 学校給食センター運営委員会委員

関口ほづみ  
田中博治

### 都市計画審議会委員

野上信次  
田中博治  
橋爪喜久次

○ 清井 橋爪 井上 貝長 無会派  
井爪 喜久次 昭司 徹

○ 浅野利夫 公明党

○ 豊田圭郎 新国会  
田中博治

○ 徳丸幸夫 日本共産党  
野上信次  
関口ほづみ

平成21年5月14日現在  
○…幹事長・代表者

会派構成

清井 豊田 徳丸 浅野 田中 貝長  
井爪 圭郎 幸夫 利夫 博治 徹

河内長野市・千早赤阪村  
合併協議会委員

「職場のハラスメント防止を考えるウィーク」実施

「あなたの職場のセクハラ、  
パワハラ、どうしますか？」

府総合労働事務所では、セクシユアルハラスメント、職  
場のいじめなどの職場環境に関する相談会を開催します。

○労働相談

日時 6月22日(月)～26日(金) 午前9時～午後8時

※3カ所で弁護士相談(要事前予約、面談のみ)

場所 ●大阪府総合労働事務所

☎06(6946)2600(エル・おおさか南館3階)

●府北大阪センター

☎06(6872)3030

●府南大阪センター(NBF堺東ビル5階)

☎072(233)6821

○基本ゼミナール

日時 6月26日(金) 午後1時30分～5時

定員 40人(要事前申込・先着順)

内容 職場のハラスメント防止講座

弁護士による「法律Q&A」カウンセリングの基本など

場所 大阪府総合労働事務所(エル・おおさか南館12階)

☎06(6946)2600

△問い合わせ

大阪府総合労働事務所 ☎06(6946)2608

ルールを守って国際化  
外国人の不法就労防止  
にご協力ください

外国人の就労などについて、次の機関に問い合わせ  
てください。

○外国人本人の在留資格・  
期間などに関すること

△問い合わせ

大阪入国管理局 外国人  
在留 総合インフォメー  
ション

☎06(4703)2150

○不法滞在に関すること

△問い合わせ

富田林警察署 ☎251234

俳句コーナー

襟ゆるき農夫ばかりの田螺和  
草笛や男の子の眉の一文宇  
鳥こぼす花ひとつづつ置くやうに  
月の夜は天にあそべる幣こぶし  
あをあをと空を流して芹の川  
春蘭の曇み込る雨の色  
船頭の流せし竿や山笑ふ

阿戸敏明  
彼塚富久子  
北浦賀代子  
下門信子  
道堀みさ江  
向榮美子  
彼塚正子

「南河内歴史講座～わがまちの  
大阪ミュージアム～」受講者募集

華やいで大阪・南河内観光キャンペーン協議会では、次のとおり「南河内  
歴史講座～わがまちの大阪ミュージアム～」を開催します。

この歴史講座は、南河内地域の「知的な刺激に満ちた歴史空間」をより多  
くの人々に知っていただく目的で開催しています。本年は“わがまちの大阪ミ  
ュージアム”をテーマに各市町村における南河内の歴史を「講義と現地見学」  
で解説します。

南河内のロマンを訪ね、みどり豊かな自然を満喫してください。

日時 8月～10月(全5回)

対象 南河内の歴史に興味や関心があり、体力に自信のある人。

定員 4クラスで各50人(応募多数の場合は抽選)

費用 3,000円(現地見学の際の拝観料や交通費、昼食などは自己負担)

申込方法 村産業振興課で配布する募集案内に沿って、往復ハガキで応募し  
てください。

申込期間 6月19日(金)必着

△問い合わせ

華やいで大阪・南河内観光キャンペーン協議会事務局

松原市役所市民生活部経済振興課

☎072(334)1550

◆一般書



富子すきすき

(宇江佐真理)

砂冥宮

(内田康夫)

望郷の道(上・下)

(北方謙三)

風をつかまえて

(高嶋哲夫)

上杉かぶき衆

(火坂雅志)

空白の桶狭間

(加藤廣)

さよならの扉

(平安寿子)

ステップ

(重松清)

こいしり

(島中恵)

極北クレイマー

(海堂尊)

鷲と雪

(北村薫)

さきのうの神さま

(西川美和)

晋平の矢立

(山本一力)

パラドックス13

(東野圭吾)

◆児童書

赤毛のゾラ(上・下)

(クルト・ヘルト)

そらまめくんとながいながいまめ

(なかやみわ)

あわてんぼフンガくん

(国松エリカ)

◆お知らせ

【おはなし会】

日時 6月17日(水)

午後2時

場所 こごせ幼稚園

対象 幼児



# けんこうのページ

## 特定健診と人間ドックで健康管理を

国民健康保険の加入者に対し、特定健診・特定保健指導を実施しています。これは、「メタボリックシンドローム」の人と、その予備群の人を「特定健診」によって発見し、生活習慣の改善のための「特定保健指導」を受けていただくことによって、病気の発症や重症化を防ぐことが目的です。

特定健診の対象者は、年度中（4月1日から来年3月31日）に40歳になる人から75歳未満の人を対象に実施します。対象者には5月末に特定健診の受診券を送付していますので、受診券と同封のチラシをご覧ください。

（4月から2月に75歳の誕生日を迎える人には、誕生日の翌月に後期高齢者医療の受診券が届きますが、村国民健康保険の特定健診を受けた人は、後期高齢者医療の健診は原則受診する必要はありません。）

また、村では人間ドックを受診される国民健康保険の加入者に対して費用を半額負担しています。対象者や費用は次のとおりです。特定健診とあわせてご利用ください。

### 対象者および費用（人間ドック一日コース）

区分	検診機関名	対象者	受診者負担
一般	PL病院	30歳以上	22,050円 婦人科 1,050円増
	寺元記念病院		20,475円
	富田林病院		23,100円 婦人科 1,050円増
一般と脳ドック	PL病院	40歳以上	37,800円 婦人科 1,050円増
	寺元記念病院		36,225円
	富田林病院		33,600円 婦人科 1,050円増
脳ドック	寺元記念病院	40歳以上	26,250円

※申し込みの際は印鑑、保険証と特定健診の受診券を持参のうえ、保険課までお越しください。

〈問い合わせ〉保険課

### そろスタ☆ヘルスアップ教室 参加者募集

健康づくりや生活習慣病予防をそろそろスタートしようかと考えているあなたに、テーマ別に栄養や運動についてわかりやすくお話し、実践できるようサポートする教室を毎月1回開催します。

男女を問わず、お気軽に参加ください。

テーマ	月日	時間
管理栄養士と考えよう！ 「血圧が気になる あなたの健康づくり」 ～食事と血圧の関係～ 運動を体験しよう！ 「初心者でも楽しく身体を動かそう」 ～室内で出来る運動～	7月28日 (火)	午前 9時30分 ～正午
管理栄養士と考えよう！ 「脂肪が気になる あなたの健康づくり」 ～脂肪を貯めない食生活～ 運動を体験しよう！ 「気持ちよく身体を動かすコツ」 ～ウォーキングの基本など～	8月25日 (火)	午前 9時30分 ～正午
【調理実習】 「作って食べて健康づくり☆ 何をどれだけ食べたらいいの？」	9月29日 (火)	午前 9時30分～ 午後1時頃

場所 保健センター

対象者 村内在住のおおむね40歳～65歳の人

定員 5人（テーマ毎に初回の人優先、先着順）

※当日は村内団体からの申込者（10人程度）と一緒にいきます。

参加費 各回300円

（そろスタ☆参加2回目以降の場合150円）

※調理実習日は別途400円必要

申し込み期間 6月1日(月)～

（定員になり次第締め切ります）

※テーマや内容が変更になる場合がありますのでご了承ください。

※参加決定者には詳しい案内を送付します。

〈申し込み・問い合わせ〉

健康福祉課（保健センター）

☎20069



### 親学習講座参加者募集

小さい子どもがいるとバタバタと過ぎていく忙しい毎日。そんな中で「こんなときはどう対応したらいいのかな…」と思うことはありませんか。子ども自身が自分で考えて行動していけるように、また、自分自身を大切にできるように育てていくためには幼児期にどんな関わり方をすればいいか。だれにでも当てはまる答えというものはありませんが、ちょっとしたヒントはあります。日頃の子育てをちょっと振り返ってみましょう。

日時 6月25日(木) 午前10時～11時30分

場所 保健センター

対象 乳幼児をもつ保護者

定員 30人（初めて参加する人優先、子どもの保育は15人先着順）

費用 無料

受付 6月18日(木)まで

（定員になり次第締め切ります）

〈申し込み・問い合わせ〉

健康福祉課（保健センター）

☎20069



## 骨粗しょう症検診予約受付

### 対象者

6月30日現在、40・45・50・55・60・65・70歳の女性  
(対象の人には個別案内をします)

### 検診の内容

超音波による骨密度測定・結果説明と栄養相談・保健相談

### 受診料

500円(6月30日現在70歳の人は無料)

- 生活保護世帯の人は、受診料が免除されます。検診当日に保健センター1階福祉係へお申し出ください。
- 住民税非課税世帯の人は、受診料が免除されます。保健センターで用紙を受け取り、役場税務課で確認書(無料)を発行してもらい持参してください。

月日 8月26日(水)、27日(木)

受付時間 午後1時30分～3時45分(時間予約制)

場所 保健センター

定員 各30人(先着順、定員になり次第締め切ります)

※予約をされた人には検診日の2週間前頃に受診票と詳しい案内を送ります。

〈申し込み・問い合わせ〉健康福祉課(保健センター)

☎0069



## 成人歯科健康診査のお知らせ

私たちの歯や口は、食べたり、話をしたり、表情を作ったりなど、大切な役割を果たしていますが、40歳代以降は、歯周病やむし歯により、歯を失うなどのトラブルが増えてきます。これらは、自覚症状がなく、知らないうちに進行していくので、定期的に歯科医院に受診し点検することが大切です。日頃受診していない人は、この機会に、一度点検してみましょう。

### 対象者

6月30日現在40・50・60・70歳の人  
(対象の人には個別案内をします)

### 検査の内容

問診・口腔内診査・歯周疾患検査・口腔衛生検査・保健指導

受診料 無料

検診実施期間 6月1日～12月末

検診実施医療機関

村指定医療機関(富田林歯科医師会管内)

## 検査の流れ

受診者本人から保健センターに  
成人歯科健康診査の予約申し込み  
(申し込み時に受診希望の医療機関名をお聞きします)



保健センターから検診対象者へ受診券発行



受診者本人が受診希望の村指定医療機関へ予約をとる



健康診査を受け、その場で結果を聞く

申し込み期間 6月1日(月)～12月21日(月)

〈申し込み・問い合わせ〉

健康福祉課(保健センター)

☎0069



## 健康診査&相談など



	種類	月日	受付	対象
保健センター ☎0069	なかよし広場 (親と子の交流会)	6月2日(火) 6月17日(水) 7月7日(火)	午前10時 ～11時30分	0歳～幼稚園入園前の乳幼児と保護者
	あかちゃん広場 (交流会・相談)	6月17日(水)	午前10時 ～11時30分	0～1歳頃までの乳幼児
	離乳食講習会 (あかちゃん広場に併設)	6月17日(水)	午前10時30分 ～10時45分	1歳頃までの乳幼児の家族
	1歳6カ月児健康診査	7月8日(水)	午後1時 ～1時10分	平成19年10月～12月生
	3歳6カ月児健康診査		午後1時45分 ～1時55分	平成17年10月～12月生
	個別健康栄養相談	6月26日(金)	午後1時30分～ (要予約)	食事療法が必要な人、健康のため食生活を改善したい人
保健師による健康相談 (電話・来庁)	6月23日(火)	午前10時 ～正午 (来庁の場合要予約)	健康・育児・介護など相談を希望する人	
※個別禁煙相談は希望に応じて随時実施します(要予約)				

	種類	月日(祝日は除く)	受付	備考
富田林保健所 ☎23681	こころの健康相談	(月)～(金)	午前9時30分～午後5時	予約制
	エイズに関する相談	(月)～(金)	午前9時30分～午後5時	電話相談も可
	血液検査 [エイズ・梅毒・クラミジア]	第1・3水曜日	午後1時～2時	エイズ抗体検査は無料、そのほか手数料が必要な場合あり
	血液検査 [肝炎ウイルス]	第3水曜日	午前9時30分～10時30分	無料・予約制(先着順)
	●飲用水・井戸水検査 ●腸内細菌検査 ●寄生虫卵検査	毎週月曜日 (月曜日が祝日の時は翌日)	午前9時30分～11時30分	有料

★相談や検査に関するプライバシーは守ります

## がん検診のお知らせ

6・7月分の検診は3月から受付しています。9・10・11月分の検診は6月1日より受付開始します。

胃・大腸がん検診	検診日	6月29日(月)・7月5日(日) 9月9日(水)・10月22日(木) ※6月9日(火)・29日(月)はキャンセル待ちです。・11月1日(日)
	当日受付時間	午前8時30分～11時15分
	対象	受診日現在40歳以上の人
	受診できる回数	年1回
	定員	各50人
	内容	〈胃がん〉問診・X線間接撮影 〈大腸がん〉問診・便潜血検査
受診料	胃がん800円、大腸がん200円	

肺がん・結核検診	検診日	6月9日(火)・6月29日(月) 9月9日(水)・10月22日(木) ・7月5日(日) ・11月1日(日)
	当日受付時間	午前8時30分～11時
	対象	受診日現在40歳以上の人 (肺がん喀痰検査は胸部X線検査を受ける50歳以上で1日の喫煙本数×喫煙年数が600以上の人、または40歳以上で6カ月以内に血痰のあった人)
	受診できる回数	年1回
	定員	各50人
	内容	〈肺がん〉問診・胸部X線直接撮影 (喀痰検査は必要者のみ)
受診料	肺がん・結核400円 肺がん喀痰検査400円	

子宮がん・乳がん検診	検診日	6月15日(月) 9月13日(日)・10月9日(金) ※乳がん検診30歳以上はキャンセル待ちです。
	当日受付時間	午後1時15分～3時
	対象	〈子宮がん〉 受診日現在、20歳以上の和暦で昭和64年以前の偶数年生まれの人と平成元年生まれの人 〈乳がん〉 受診日現在、40歳以上の和暦で昭和44年以前の偶数年生まれの人 [ただし、対象者以外でも40歳(子宮がんは20歳)以上の人で昨年度受診していない人は受診できます] ※次の人は乳がん検診の対象外です。 主治医に相談のうえ、医療機関で受診してください。 ●39歳以下の人 ●妊娠中または妊娠の可能性のある人 ●授乳中の人 ●心臓ペースメーカーを装着している人 ●豊胸術をしている人
	受診できる回数	2年に1回
	定員	〈子宮がん〉 各55人 〈乳がん〉 各40人 (うち40歳代は1日あたり7人まで)
	内容	〈子宮がん〉 問診・内診・子宮頸部細胞診 (子宮体部細胞診は実施しません) 〈乳がん〉 問診・視触診・乳房X線検査 (40歳代は2方向、50歳以上は1方向撮影)
受診料	子宮がん600円、乳がん900円	

場所 保健センター

- ※検診は、すべて予約制となります。
- ※検診日当日に各検診の対象年齢に達していない人は受診できません。
- ※生活保護世帯の人は受診料が免除されます。保健センター福祉係へ事前に申し出てください。
- ※定員になり次第締め切ります。予約をされた人には検診日の2週間前頃に受診票と詳しい案内を送ります。
- ※介助の必要な人は相談ください。
- ※大腸がん検診だけを受診する人で、当日本人が来られない場合は必ず相談ください。

〈予約・問い合わせ〉 健康福祉課(保健センター) ☎0069

## 肝炎ウイルス検診のお知らせ

ウイルス性肝炎は症状が現れにくく、気づかないうちに肝硬変や肝臓がんへと進行する場合があります。そのため、検診を受け、早期発見・早期治療することが大切です。

村の肝炎ウイルス検診では、下記の対象者について、本人の希望によりB型およびC型肝炎ウイルスによる感染の可能性がないかを検査します。

**対象者** 次の①～③のいずれかに該当する人

- ①平成21年度中に満40歳となる人
- ②平成21年度中に満41歳以上で過去に肝炎ウイルス検診に相当する検診を受けたことがない人
- ③特定健診などにおいて肝機能検査に異常がある人

**検査の内容**

肝炎ウイルス検診は採血で下記の項目について検査します。

- ①C型肝炎ウイルス検査  
HCV抗体検査  
HCV抗原検査(必要な人のみ)  
HCV核酸増幅検査(必要な人のみ)
- ②B型肝炎ウイルス検査  
HBs抗原検査

**受診料** 400円

※受診料の免除について

◎検診当日満70歳以上または生活保護世帯に属する人は、受診料の免除が受けられますので、必ず申し込みの際に申し出てください。

◎非課税世帯に属する人は、受診料の免除が受けられますので、保健センターで用紙を受け取り、役場税務課で事前に確認書(無料)を発行してもらい、申し込み時に保健センターへ提出ください。

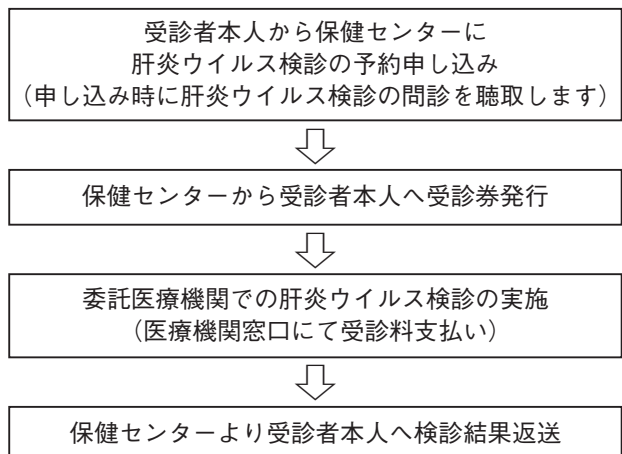
※受診料支払い後に、免除を申し出た場合、受診料の返還はできませんので注意してください。

**検診実施期間** 6月1日～12月末

**委託医療機関および検診実施日**

- ①村国保診療所(保健センター内)  
(月)～(金) 午前9時～正午  
および(火・金) 午後4時30分～6時30分
- ②村国保千早診療所  
(火・金) 午後2時～4時
- ③やすらぎ会 植田診療所  
(月)～(土) 午前9時～正午  
および(月・火・木・金) 午後4時30分～7時

**検査の流れ**

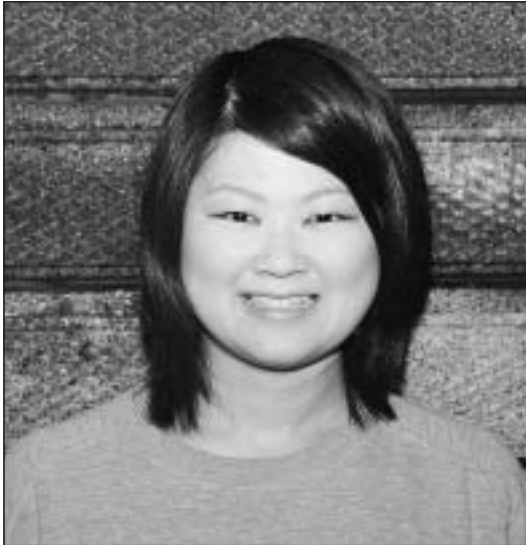


**申し込み期間** 6月1日(月)～12月21日(月)

〈申し込み・問い合わせ〉

健康福祉課(保健センター) ☎0069

# みんなのひろば



青春じゅずつなぎ

229

## 東阪 矢田 奈津美さん

<20歳 おうし座>

近況は・・・

幼稚園で3歳児の担任をしています。

趣味は・・・

旅行です。いろんな所へ行って、美味しいものを食べたり、観光するのが楽しいです。

夢は・・・

お金を貯めて家族で旅行に行くことです。

最近、楽しいと思ったことは・・・

友達と卒業旅行で韓国に行ったことです。

思い出のアルバムから・・・



11カ月のとき、家族で東条湖ランドに行った写真です。

千早赤阪村について・・・

近所の人が気軽に声をかけてくれる所です。

来月号は・・・

小学校からの同級生、山口尚紀くんです。

山口くんへメッセージを・・・

またみんなで集まって遊びに行きましょう。



## わがやのホープ



## 水分 やまもと さくら ちゃん

(山本 桜空)

平成19年8月12日生まれ

きらきらかわいい女の子に育ててくださいね。

父・康博さん、母・祐子さん



## 千早 まつもと はな ちゃん

(松本 羽菜)

平成20年4月25日生まれ

## まつもと みう ちゃん

(松本 美羽)

平成16年10月13日生まれ

明るく素直に育ててください。

父・浩さん、母・淳子さん

### 右見て左見て・・・

#### ● こども交通安全教室 ●

5月18日、こごせ幼稚園でヤマト運輸(株)主催のこども交通安全教室が行われました。

- 1 車の下にボールが入ったら大人の人にとってもらおう。
- 2 車のそばで遊ばないようにしよう。
- 3 横断歩道は、信号が青になったら右見て左見て右見て手を上げて渡りましょう。

3つのお約束を園児たちは、アンパンマンと一緒にしました。



### がんばりました

#### ● 春季ソフトボール大会 ●

4月5日・12日、春季ソフトボール大会が村民運動場で行われました。大会には5チーム100人が参加し、熱戦が繰り広げられました。結果は次のとおりです。

**優勝** 小吹アローズ

**準優勝** 新自由クラブ



#### ● 春季ソフトバレーボール大会 ●

4月12日、春季ソフトバレーボール大会が海洋センター・アリーナで開催されました。

大会には、6チームが参加し熱戦が繰り広げられ、楽しい1日となりました。結果は次のとおりです。

**優勝** スマイルクローバー

**準優勝** デイジー

**第3位** ウイングスA



## 建 築

### 耐震診断費用の一部を助成します

村では、木造住宅について耐震診断費用の一部を助成します。

建築物の種類	補助の内容
木造住宅	耐震診断費用の9/10の額または一戸あたり45,000円のいずれか低い金額

#### 対象建築物

- 昭和56年5月31日以前に建てられた建築物
- 昭和56年6月1日から平成7年3月30日までの間に建築された建築物（ただし、建築基準法第6条第1項の規定による建築主事の確認を受けて建築されたものを除く）

#### 補助対象者 建築物の所有者

※助成には一定の要件がありますので、耐震診断を行う前に必ず問い合わせをください。

〈問い合わせ〉 建設課

## 農 業

### 「大阪エコ農産物」申請受け付け

大阪府では、「減農薬・減化学肥料栽培」に取り組む農業者を支援するため、府が定める基準に基づいて栽培された農産物を「大阪エコ農産物」として認証する制度を実施しています。認証に当たり、生産計画書を提出する必要がありますので問い合わせてください。

認証された農産物には、府の認証マークを貼付けし出荷・販売することができます。

#### 対象農作物

府内で生産された、野菜・果実・花き（府で指定した品目）と米、大豆

#### 認定基準

- ①府が定めた農薬・化学肥料の使用回数（量）を超えないこと
- ②遺伝子組み換え作物でないこと

受付 6月19日（金）まで

〈申請・問い合わせ〉

- 村産業振興課
- 南河内農と緑の総合事務所 農の普及課 ☎⑤1131(代)

身近に遊ぶ相手が少ない幼児のお母さん、子育ての話をする相手がほしいお母さん、友だちの輪を広げましょう。

日時 毎週水・金曜日（雨天中止）

午前10時30分～11時20分

対象 就学前の幼児と保護者

（必ず保護者同伴のこと）

費用 無料

〈問い合わせ〉 ござせ幼稚園 ☎⑦0356

### テニス初・中級者講習会

村テニス連盟では、初心者・中級者を対象に第46回講習会を開催します。

日時 7月19日（日）～毎週日曜日

午後1時～（全6回）

場所 村立テニスコート

費用 4,000円

定員 20人（先着順）

受付 7月18日（土）まで

〈申し込み・問い合わせ〉

中野 義信 ☎⑦7519

## 募 集

### 幼稚園へ遊びにおいて

ござせ幼稚園では、在園していない幼児たちにも園庭を開放しています。

### 水道水の水質検査結果のお知らせ

上下水道課において安全で安心な水の供給を行うため、定期的に水質検査を実施しています。平成20年12月から平成21年3月までの検査結果を次の表

のとおりお知らせします。

なお、すべての水質検査項目結果については、上下水道課で閲覧できます。

〈問い合わせ〉 上下水道課

#### ○浄水水質検査結果○

（平成20年12月～平成21年3月の浄水の平均値）

項目	水質基準値	千早赤阪村役場	川野辺集会所	小吹台連絡所	千早診療所前
一般細菌	100CFU/ml以下	0	0	0	0
大腸菌群	検出されないこと	不検出	不検出	不検出	不検出
硝酸性・亜硝酸性窒素	10mg/l以下	1.71	1.19	1.74	1.09
鉄	0.3mg/l以下	0.01未満	0.01未満	0.01未満	0.01未満
マンガン	0.05mg/l以下	0.005未満	0.005未満	0.005未満	0.005未満
塩素物イオン	200mg/l以下	7.03	15.40	14.88	5.18
有機物等	10mg/l以下	0.58	0.78	0.58	0.50
PH値	5.8～8.6	7.42	7.46	7.44	7.54
味	異常でないこと	異常なし	異常なし	異常なし	異常なし
臭気	異常でないこと	異常なし	異常なし	異常なし	異常なし
色度	5度以下	0.6	0.5未満	0.5	0.7
濁度	2度以下	0.1未満	0.1未満	0.1	0.1未満

休日・夜間の医療機関など	名 称		連絡先	実施日	時 間
	休日診療	内科・歯科	休日診療所 ☎②1333 富田林市向陽台1-3-38	日曜日・祝日 年末年始（12月29日～1月3日）	受付 午前9時～11時30分 午後1時～3時30分
	小児科	富田林病院 ☎②1121(代表) 富田林市向陽台1-3-36			
	小児急病診療（当番病院紹介）		富田林市消防署 ☎⑤1122	365日	午後8時～翌朝8時
	大阪府小児救急電話相談（受診するかどうか判断の参考に）		#8000（携帯電話・NTTプッシュ回線利用の場合のみ） ☎06(6765)3650	365日	午後8時～翌朝8時
	大阪府救急医療情報センター（各科医療機関の診療状況紹介）		☎06(6761)1199	365日	24時間対応
	「こどもの救急」ホームページ（受診するかどうか判断の参考に）			http://kodomo-qq.jp/	

## 保 険

### 後期高齢者医療保険料の納め方について

後期高齢者医療保険料の納め方には特別徴収（年金からのお支払い）と普通徴収（納付書または口座振替）があります。

普通徴収の場合は、4月から6月の仮徴収期間がありませんので、7月に年間保険料額と保険料の納め方をお知らせします。

#### 納付書で保険料を納めている人へ

納期ごとに口座から自動的に振替納付される口座振替が、納め忘れがなく便利です。

口座振替を希望される人は、預金通帳と金融機関届出印鑑、納付書(村が送付する納付書が届く前に届け出される場合は、被保険者証)を持参のうえ、口座振替取扱金融機関の窓口まで申し出てください。6月末までに手続きをすると、7月（第1期）から口座振替できます。

（口座振替は毎月25日です。ただし、指定振替日が取扱金融機関などの休日にあたる場合は、1営業日前です。）

#### 75歳になったとき

国民健康保険料などを口座振替納付していた人が、75歳（一定の障害があると申請し認定された65歳以上75歳未満）になって、後期高齢者医療制度に加入し、同制度の保険料を口座振替納付する場合は、あらためて口座振替開始の手続きが必要です。

#### （納付書での保険料納付場所）

千早赤阪村役場、小吹台連絡所（午前中）、三菱東京U F J、三井住友、りそな、近畿大阪、南都、関西アーバンの各銀行および大阪南農業協同組

合、近畿2府4県のゆうちょ銀行・郵便局

（口座振替取扱金融機関）

三菱東京U F J、三井住友、りそな、近畿大阪の各銀行および大阪南農業協同組合、ゆうちょ銀行・郵便局

<問い合わせ> 保険課

## 税

### 村・府民税（第1期分）の納付は6月30日までに

税金は、期限内に次の場所で納付するようお願いします。

◎りそな、三菱東京U F J、三井住友、南都、近畿大阪、関西アーバンの各銀行、大阪南農業協同組合、ゆうちょ銀行・郵便局、役場、小吹台連絡所（午前9時30分～正午）

※口座振替による引き落としは、6月30日（火）です。通帳残高の確認をお願いします。

<問い合わせ> 税務課

## 福 祉

### 児童手当現況届は6月中旬に

児童手当を受けている人に、現況届の用紙を送ります。必ず6月中旬に提出してください。

これは、引き続き手当を受けられるかどうかを確認するための手続きで、届け出がないと6月分からの手当が受けられなくなります。

#### 6月は児童手当の支払い月です

2月分から5月分の児童手当を6月10日（水）に振り込みます。受給している人は、口座への入金を確認してください。

#### 支給月額

- 3歳未満の児童 一律10,000円
- 3歳以上の児童
  - 第1子 5,000円
  - 第2子 5,000円
  - 第3子以降 10,000円

#### 注意事項

受給者がサラリーマンで、厚生年金などに加入している人が、退職や転職すると受給資格がなくなることがあります。このような場合、後日、返還金が生じることがありますので、引き続き受給できるか問い合わせてください。

<問い合わせ> 健康福祉課

## 上下水道

### 浄化槽設置整備事業補助金について

村では生活環境および河川の水質の保全並びに公衆衛生の向上のため、し尿や生活雑排水などを併せて処理する合併処理浄化槽の設置を推進しています。

合併処理浄化槽を設置する家庭に補助金を交付します。

本年度に合併処理浄化槽を設置する場合は申し込みください。

対象地区は、下水道処理区域外および下水道計画区域内であっても整備が大幅に遅れる地域（事前に問い合わせ）です。

補助対象設置基数 7基（先着順）

#### 補助金額

- 5人槽 332,000円
- 6人槽から7人槽 414,000円
- 8人槽から10人槽 548,000円

受付 9月末日まで

<問い合わせ> 上下水道課

## 施設電話番号案内

名 称	所在地	電話	名 称	所在地	電話
千早赤阪村役場	水分180	☎0081	保健センター・健康福祉課	水分195-1	☎0069
小吹台連絡所	小吹68-830	☎7600	診療所 午前診（月～金）午前9時～正午 午後診（火・金）午後4時30分～6時30分 （土・日・祝・休診）	保健センター内	☎0038
くすのきホール・教育委員会事務局	水分263	☎1300			
村立郷土資料館（月曜日休館）	水分266	☎1588	社会福祉法人千早赤阪村社会福祉協議会		☎0294
B & G 海洋センター（月曜日休館）	東阪255-1	☎7183	赤阪土地改良区	水分180	☎0081
学校給食センター	桐山258	☎1112	金剛山ロープウェイ千早駅	千早9	☎0128
いきいきサロンやまゆり（月曜日休館）	小吹68-780	☎7005	村営宿泊施設「香楠荘」	千早1313-2	☎0321
いきいきサロンくすのき（日曜日休館）	二河原辺8-1	☎1705	富田林市消防署千早赤阪分署	東阪77-1	☎1755

◎火災・救急車依頼は119番

平成21年度第1号介護保険料の第3期（6月分）の納期限は、平成21年6月30日（火）です。口座振替は、6月25日（木）です。<問い合わせ> 健康福祉課

**ごみ収集**

もえるごみ (火・金曜日)	6月2日(火) 5日(金)・9日(火) 12日(金)・16日(火) 19日(金)・23日(火) 26日(金)・30日(火) 7月3日(金)
粗大ごみ (第1水曜日)	6月3日(水) 7月1日(水)
プラスチック製容器 (第2・4木曜日)	6月11日(木) 25日(木)
ペットボトル (第3木曜日)	6月18日(木)
空カン・空ビン (第4水曜日)	6月24日(水)

**し尿収集**

各地区ミゼット車	6月17日(水)予定
川野辺、水分 二河原辺、桐山 吉年	6月29日(月)予定
千早、東阪、小吹 中津原、森屋	6月30日(火)予定

**相談**

心配ごと	6月4日(木)・18日(木) 7月2日(木)
児童	6月4日(木) 7月2日(木)
行政	6月18日(木)

時間 午後1時～3時  
 場所 保健センター1階(相談室)

人権	毎日(土日祝、年末年始を除く) 時間 午前9時～午後5時 場所 住民課 ※事前に電話で予約してください。
----	---

**人の動き**

総人口	6,432人(-6)
男	3,047人(-5)
女	3,385人(-1)
世帯数	2,364戸(+1)
4月末日現在、( )は対前月比	



# みんなで防ごう 土砂災害

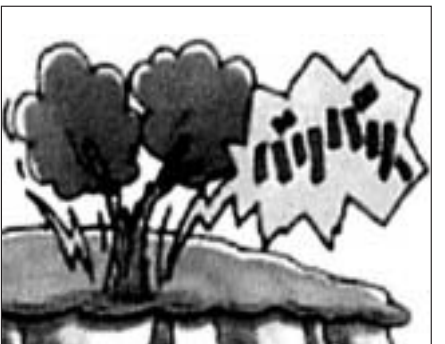
## ～6月は土砂災害防止月間です～

近年、異常な集中豪雨により、がけ崩れなどの土砂災害が発生し人命・家屋に大きな被害がでています。今年もまた、土砂災害の起こりやすい長雨の季節となりました、まさかの時に備え、家の周囲の危険場所を確認し、土砂災害に備えましょう。

また、下図のような時には速やかに避難しましょう。  
 <問い合わせ> 建設課



■がけが崩れだしたり、落石があるとき



■木の裂ける音や石の流れ落ちる音がするとき



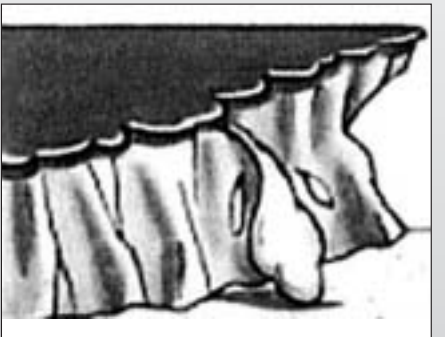
■降雨が続いているのに溪流の水位が減りだしたとき



■流れが急に濁ったり、流木が混ざり始めたとき



■石垣や擁壁にき裂やずれが生じたとき



■がけから水が急に湧き出してきたとき