



ちはやあかさか

平成21年(2009) 8月号

夏休み子ども水泳教室



7月22日から26日、海洋センターのプールで夏休み水泳教室が行われました。

幼児の部42人・小学校の部57人・計99人が参加しました。泳げる子も泳げない子もコーチの熱心な指導で上達しました。



	村の明日を考える	2
主な 内容	議会のページ	4
	けんこうのページ	11
	みんなのひろば	14
	村の話題あれこれ	15
	お知らせ	19

千早赤阪村の

明日を考える

第11回河内長野市・千早赤阪村 合併協議会が開催されました

平成21年7月23日、河内長野市役所8階802会議室において、第11回合併協議会が開催されました。

予定されていた議題は次のとおりですが、大阪府の支援について等の議論があり、協議は進みませんでした。

承認事項

●平成20年度合併協議会決算の承認について

協議事項

- 使用料・手数料等の取扱いについて
- 補助金・交付金等の取扱いについて
- 各種事務事業の取扱い（環境保全事業）について
- 各種事務事業の取扱い（一般廃棄物処理事業）について
- 各種事務事業の取扱い（農林水産事業）について
- 各種事務事業の取扱い（商工観光・勤労者事業）について
- 地域審議会等の設置について
- 議会の議員の定数・任期の取

扱いについて

●各種事務事業の取扱い（その他の事業―議会事務局関係―）について

●各種事務事業の取扱い（防災・危機管理事業）について

●各種事務事業の取扱い（社会教育事業）について

●一部事務組合等の取扱いについて

●消防・救急の取扱いについて

●各種事務事業の取扱い（学校教育事業）について

●各種事務事業の取扱い（上水道事業）について

●合併の時期について

●新市基本計画素案について

●新市基本計画素案パブリックコメント実施要領について

くわしくは、合併協議会のホームページ（<http://www.city.kawachinagano.osaka.jp/gappelkyou>）をご覧ください。

また、会議資料や会議録は、役場（秘書政策課）、小吹台連絡所、くすのきホール（図書室）で閲覧することができます。

大阪府が「合併支援の基本方針」を策定

平成21年6月23日、大阪府は市町村合併支援本部会議を開催し、合併後10年間で総額30億円を支援することを盛り込んだ「合併支援の基本方針」を策定しました。

その概要は、次のとおりです。

1 行財政運営支援

合併後の行財政運営が軌道に乗るまでの間、新市の行財政運営を支援します。

○合併特例交付金

1億円×10年間

2 まちづくり支援

合併により新市がさらに活性化し、均衡ある発展や一体性が図られ、魅力あるまちづくりが円滑に進むよう支援します。

○市町村振興補助金

(合併分)

1億円(上限)

×10年間

(1) 市域と村域をつなぐ交通アクセスの整備

●コミュニティバスなどの運行を支援
●地域活性化を図る農道の整備

(2) 広域的な道路整備

↳堺市へのアクセス道路

●新市と堺市をつなぐ市道の拡幅整備を支援等

3 地域の水道施設整備に関する府の支援

安心・安全性の確保に配慮しつつ、合併に伴い必要となる施設改修を支援します。

●府営水道川野辺受水場の整備、送水管布設

※自己水から府営水道に切り替えるための配水計画や府による整備について、水道

事業の広域化を推進する観点から、今後府・市で協議を進めます。

●配水地・ポンプ場施設の整備

●千早浄水場(簡易水道)の整備

4 さりなる支援

さらなる需要が見込まれる場合については、事業精査を前提に

○市町村振興補助金

1億円×10年間

により支援します。

くわしくは、大阪府市町村合併のホームページ（<http://www.pref.osaka.jp/shichon/gappel/>）をご覧ください。

〈問い合わせ〉

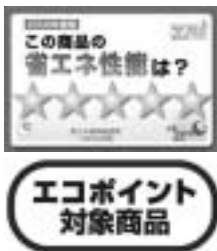
秘書政策課・合併推進室

グリーン家電製品を購入すると エコポイントが取得できます

地球温暖化防止対策、経済の活性化および地上デジタル放送対応テレビの普及を図ることを目的に、経済危機対策として、エコポイント制度が実施されています。

家庭電気製品のうち、統一省エネルギーラベルで4つ星(☆☆☆☆)相当以上のグリーン家電製品に認定された、「テレビ」「エアコン」「地上デジタル放送対応テレビ」の製品を購入したときに、対象商品の能力やサイズに応じて様々な商品・サービスと交換可能なエコポイントが取得できるものです。

※1(財省エネルギーセンターが認定し、省エネ性能の達成率に応じて5段階評価で明示されています)。



対象品目とエコポイント数

冷蔵庫		エアコン	
内容量	エコポイント数(点)	冷房能力	エコポイント数(点)
501L以上	10,000	3.5kw以上	9,000
401~500L	9,000	2.8kw	7,000
251~400L	6,000	2.5kw以下	6,000
250L以下	3,000		

波デジタル放送対応テレビ購入の場合のみ)、電球型蛍光灯ランプ・電球型LEDランプや、充電式ニッケル水素電池の購入代金に替えることができます。

実施期間

●エコポイント発行対象期間

5月15日～平成22年3月31日購入分

●エコポイント登録申請受付期間

7月1日～平成22年4月30日

●エコポイント交換期間

7月1日～平成24年3月31日

※なお期間内であっても予算枠に達すると打ち切られる場合があります。

申請に必要なもの

●保証書(購入日、購入店、購入製品の品番・製造番号がわかるもの)

※メーカー保証書

●領収書・レシート(購入日、購入店、購入製品の品番・購入者名がわかるもの)

●家電リサイクル券の排出者控え(リサイクルした場合のみ必要)

エコポイントの詳細については、グリーン家電エコポイント事務局のホームページ(<http://eco-points.jp/EP/>)や家電販売店でご確認ください。

テレビ・冷蔵庫・エアコンを購入する時はグリーン家電を選びましょう。

問い合わせ 住民課



定額給付金の申請期限が迫っています

現在、景気後退下での住民不安に対処するため、国において緊急対策の一環として「定額給付金」を給付しています。

3月末に給付対象となる世帯主あてに「定額給付金申請書」を送付しています。申請期限は9月25日(金)までですが、まだ申請されていない人は早めに済ませてください。

万が一、申請書をなくした人は再交付申請が必要です。申請書と一緒の添付書類もれが見受けられます。申請書と一緒に送った通知書や広報をよくお読みになったうえで申請してください。

定額給付金を郵送申請される人で、本人確認書類の写し(運転免許証、パスポートなど)や振込先口座通帳の写しといった添付書類もれが見受けられます。申請書と一緒に送った通知書や広報をよくお読みになったうえで申請してください。

問い合わせ

秘書政策課

8月は、「こども110番月間」

5つの約束

- ①一人で遊びません。
- ②知らない人についていきません。
- ③連れて行かれそうになったら大声を出して助けを求め、「110番の家」へにげこみます。

- ④だれとどこで遊ぶか、いつ帰るのかを家の人に言うてから出かけます。
 - ⑤お友だちが連れて行かれそうになったら、すぐに大人の人に知らせます。
- 家庭で心がけ、子どもたちに伝えましょう。



6月定例会のあらまし

平成21年6月の千早赤阪村議会定例会（第2回）は6月9日に開会し、平成20年度の最終補正予算についての専決処分や平成21年度補正予算が提案され、それぞれ原案のとおり可決・承認しました。

18日の定例会最終日では、議員提案による決議を全会一致で可決し、一般質問をもって10日間の定例会を閉会しました。

議会だより 第89号

— 編集 —
議会広報
編集委員会

6月定例会議決結果一覧

案 件	議決結果
○専決処分「平成20年度千早赤阪村一般会計補正予算（最終）」の承認を求めることについて	承 認（全員）
○専決処分「平成20年度千早赤阪村国民健康保険特別会計補正予算（最終）」の承認を求めることについて	承 認（全員）
○専決処分「平成20年度千早赤阪村老人保健特別会計補正予算（最終）」の承認を求めることについて	承 認（全員）
○専決処分「平成20年度千早赤阪村介護保険特別会計補正予算（最終）」の承認を求めることについて	承 認（全員）
○専決処分「平成20年度千早赤阪村後期高齢者医療特別会計補正予算（最終）」の承認を求めることについて	承 認（全員）
○平成21年度千早赤阪村一般会計補正予算（第1回）について	原案可決（全員）
○平成21年度千早赤阪村下水道事業特別会計補正予算（第1回）について	原案可決（全員）
○平成21年度千早赤阪村水道事業会計補正予算（第1号）について	原案可決（全員）
○北朝鮮の核実験に対する抗議決議について	原案可決（全員）

臨時会

平成21年第2回臨時会（5月14日）
第2回臨時会では、地方税法の改正に伴う村税条例の専決処分や、消防ポンプ自動車の財産取得案件などが提案され、それぞれ全会一致で可決・承認しました。

平成21年第3回臨時会（5月29日）
第3回臨時会では、昨年来の世界的な金融危機を発端とした景気の急速な悪化に伴い、民間企業における夏季一時金の大幅な減少が見込まれるため、人事院が緊急に実施した特別調査による勧告により、職員（特別職を含む）や議員について、6月支給の期末手当を勧告どおり0・2月分減額する内容の条例改正案が提案され、全会一致で可決しました。

今回の改正による影響額は、総額で762万円の減額となりました。

北朝鮮の核実験に対する抗議決議

平成21年5月25日我が国をはじめ国際社会全体が願う世界の平和と安全を無視し、北朝鮮は核実験を強行した。

今回の実験は、国際社会に対し不当な行為であり、非核三原則を遵守する我々国民は人道に断じて容認できない。

我が国は、核の悲惨さを経験した世界で唯一の被爆国である。二度と惨事を繰り返してはならない。

近年、核廃絶の機運の高まる中、北朝鮮の核実験は正に国際社会世論に逆行する行為であり、直ちにすべての核兵器及び核計画を放棄する事を強く求める。

以上、決議する。

平成21年6月18日

大阪府南河内郡千早赤阪村議会

決 議

6月定例会では「北朝鮮の核実験に対する抗議決議」を全会一致で可決しました。

全員協議会報告

野上議員

12日の全員協議会では、赤阪小学校の耐震補強工事など、8案件について説明・報告がありました。

赤阪小学校耐震補強工事等

予算 3億8000万円

耐震補強工事とあわせて、トイ棟の建て替えや現在の基準にあった広さの教室、障がい者対応のためのエレベーターも設置されます。

工事期間は夏休み期間を含めて、来年3月末までの予定です。

金剛山観光事業特別会計

125万円の黒字

(株)グルメ杵屋が管理しているロープウェイ、香楠荘の特別会計について、平成20年度の決算概要報告がありました。

累積赤字1209万円が解消され、黒字になりました。

杵屋との指定管理は平成21年度までの契約となっていますが、今後継続されるのかは、改めて杵屋と協議することになります。

地域活性化交付金

村は1億2000万円

政府の平成21年度補正予算で、「地域活性化・経済危機対策交付金」が1兆円計上されました。

これによる村への交付金は1億2000万円が現在、各課において

該当事業などを選定しています。

同時に、「地域活性化・公共投資臨時交付金」も21年度補正で1兆4000億円が計上されましたが、地方公共団体で公共投資事業計画を策定し、申請することになっており、村への交付金額は未定です。

定額給付金などの処理状況

(6月5日現在)

▼定額給付金

支給対象世帯	2369世帯
支給対象人数	6461人
支給済み世帯	2279世帯
支給率	96・2%

▼子育て応援特別手当

支給対象世帯	72世帯
支給対象人数	75人
支給済み世帯	69世帯
支給率	95・8%

※申請期限は両制度とも9月25日です。

新型インフルエンザへの対応

村では4月29日に電話相談を開設（6月5日現在 相談件数14件）し、全世帯へ啓発チラシの配布や、妊婦へのマスクの支給、公共施設への消毒液などの設置が行われました。

いっぱん質問

6月定例会では、8人の議員が一般質問を行いました。内容（500字以内）は、質問した議員の責任で作成したものです。

棚田保全へ持続的事業を

問 棚田での府ミュージアム構想の特別展は、棚田にふさわしいものに。未耕作地も出ており、持続的な保全が必要です。

答 特別展は、秋に収穫祭など都市住民との交流、灯ろうによる照明展示など企画中です。修復に材料支給や重機リース利用を府と協議し進めます。

財政的支援は、棚田ふるさと基金の活用、さらに保全のための支援も求めたいと考えます。



問 棚田維持は大変な労力です。継続できる組織化が必要では。景観維持・保全へ募金の協力をしたいと言っている人もいます。

答 棚田の会とファンクラブで、活動を行っており、農空間保全

地域制度の活用や関係者とも協議し、全国のオーナー制や募金の取り組みも参考に進めます。

後期高齢者医療制度の廃止求める

問 08年4月からの後期高齢者医療制度は「うば捨て山」と言われ問題点が出ています。保険料など負担増や差別医療になり、廃止しかないと思えますが。

ましたが、制度の廃止は混乱をもたらすため、国の「高齢者医療制度に関する検討会」で改善見直しされると考えます。

答 制度についての説明が十分であった徴収経過措置、保険料軽減策などの見直しが行われ

増と差別医療を無くす抜本的改善を要望する。

村の教育のあり方は

○ 本年4月1日付けで就任された新教育長に今後の教育方針やその思いなどの所信を伺う。

○ 年々、子どもたちを取り巻く環境は変化し、様々な教育課題が生じており、私は子どもたちに総合的な人間力というべきものを身につけてほしい。

まず、教育の根幹をなす不変な部分である人間形成の基盤づくりをしつかりと位置づけるこ

とが必要である。

私は、地域の実態に即しながら、知徳体のバランスの取れた教育活動の展開を図る上で3つの柱を考えている。

- ① 小さい規模の良さを最大限に活用すること。
- ② 義務教育9年間としての教育の展開を目指すこと。
- ③ 学校教育と社会教育の連携を今以上に深めること。

予測される大地震に備え、

耐震化の促進を

○ 本村における建築物の耐震化の促進をどう進めるのか伺う。

○ 平成9年までは、木造一戸建て住宅の耐震診断費用は5万円かかり、国と市町村の半額補助で自己負担金は2・5万円であった。平成19年度には建築物の耐震改修の促進に関する法律改正を受け、耐震化の目標を90%とした計画を策定。地域交付金制度を活用して、自己負担額を50000円に引き下げ、耐震化に取り組みやすい補助制度となっている。



農地集積加速化事業の取り組みは

○ 土地利用型の農業等について、担い手農家が規模拡大を行う

つつ、効率的な経営を実現するためには、小規模農家や高齢農家等から委ねられる農地を面的にまとめ、担い手農家に貸し付ける取り組みを進める必要がある。国会での法改正とも併せ、各自自治体での取り組みが鍵となるが、本村ではどのようにする

のか伺う。

○ 国においては、新経済対策として農地集積加速化事業を創設したが、法人格を持つ面的集積が要件となり、本村のような中山間地域で耕作条件の厳しいところでは、制度の導入が困難である。村としては、農業基盤強化促進法に基づき利用集積を進めている。

特定検診の実施状況は

○ 昨年4月より、生活習慣病予防のための特定検診や保健指導が始まった。1年間の受診状況や保健指導の結果はどうか。

○ 対象者1390人中、受診者は356人(25・6%)であり、保健指導は17人であった。



放課後児童クラブ(学童保育)の拡充を!

○ 共働き家庭などの増加により、学童保育に対する保護者のニーズが年々高くなっている。

保育士などの資格を持つ「専任指導員」のもと、赤阪小学校区

にも拡充してはどうか伺う。

○ 赤阪小学校区においても、指導員や施設の確保、児童数等の条件が整えば検討していく。

村の教育と地域への役割



民生・児童委員の協力による七夕まつりの様子

○ 村の教育に対する考えは

○ 将来を担っていく子どもたちが、豊かな自然環境のもと勉学にいそしみ、体力の強化にも取り組んでいく必要がある。

○ 村全体で子どもたちを育てる視点が大切であり、学校、家庭、地域が連携した教育体制を構築することが必要である。

地域における学校の役割は

○ 住民の連帯意識の確立、歴史文化の継承、地域発展のためにも学校の存在は欠かせない。

○ 学校を地域のコミュニティづくりの拠点として位置づけることは、大きな役割を担うものであり、子どもが大人をつなぐ、といった視点も大切にしていく。

安全な教育環境については

○ 児童、生徒の安全は、絶対に堅持していく必要がある。

学校内は当然のこと、登下校時の安全に対しては、最優先されなければならない。

民家が存在しない通学路が多くある本村では、徒歩通学をさせるのは安全上問題がある。

バス通学のシステムは、今後もしっかり守っていかなければならない。

○ 安全は最優先されるべきであり、安心して教育を受けられる環境づくりは、大切な教育の要素である。

学校内だけでなく、登下校や地域の活動場所の安全確保についても努力していく。

合併協議の推進を

清井議員

○ ①河内長野市との合併協議会は第10回が終了したが、全協議項目50のうち承認されたのは33項目である。

芝田市長は合併について、6月にも判断すると表明されている。6月も半ばを過ぎたが今の状況で間に合うのか。

○ ②第5回協議会に出席された橋下知事に対し、我々は「大阪府への市の要望は村の要望でもある」と表明した。府の支援はこの合併にとって大きな鍵となっている。現段階で府の支援はどうなっているのか。そして、村も市と一緒に橋下知事に働きかけるべきではないか。

○ ①次回の協議会には、この合併の全体像が見えるような提案を行うこととしており、村としても積極的に事務協議を進めている。

合併特例法による期限は来年3月末であるから、手続き等を勘案して、9月中の両市村議会の議決が必要と考えている。

残った協議項目を一日も早くまとめ上げるよう全力をつくす。

○ 現在の府の支援は、新市の基本計画の策定と並行して、具体



化に向けて府、市、村で詰めの協議中である。

村としても、市域全体の発展につながるものであることから、市と共に大阪府に要望している。

自立の村づくりを

関口議員

○ 村長が河内長野市への編入合併を表明して2年以上経過した。2年前の6月議会でも、合併推進決議が強行され、合併協議会が設置された。合併説明会や合併協の中間報告会などで、合併後の村の姿が明らかになり、「財政は夕張のような危機的状況か?。役場、給食センターが無くなり、幼稚園や小学校も担保されない合併を進めていいのか」と疑問が広がった。

○ 良好なサービスを持続的に提供し、地域発展のためには合併しかないと訴えてきた。その考えに変わりはなく、期限内の合併成就のため全力をつくす。

第10回協議会は具体的に協議が行えないまま終了し、合併は困難になった。合併するか、しないのか、2年間も費やされてきた。自立の村づくりへ方針を変えらるべきだ。

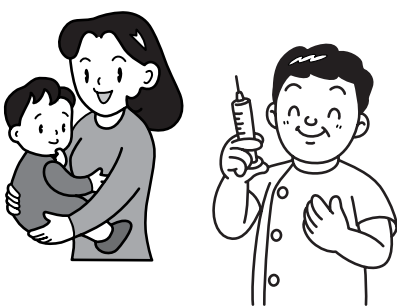
○ 良好なサービスを持続的に提供し、地域発展のためには合併しかないと訴えてきた。その考えに変わりはなく、期限内の合併成就のため全力をつくす。

細菌性髄膜炎から

子どもを守ろう

○ 細菌性髄膜炎は「インフルエンザ菌b型」と「肺炎球菌」で感染する。世界保健機構が、予防接種を推奨し、100カ国以上で実施され、感染が激減している。費用が3万円程かかるが、子どもの命が親の収入で左右されるのではない。国に要望すること村での助成を求める。

○ 5歳未満児がかかりやすく、現在は任意接種であり、国に要望することを検討する。村での助成予定は無い。



村財政の見通しは

〔圖〕平成20年度の決算見込みが明らかに増えてきたが、今後の村の財政見通しと対策について問う。

〔圖〕国の地域活性化臨時交付金、特別交付税の増加などにより、見込みではおよそ5000万円の黒字になる。これは一時的なものであり、将来にわたって期

待できるものではない。

〔圖〕総務省が示す4基準でみても村の財政は、レッドカードもイエローカードも出ていないと思うがどうか。

〔圖〕20年度は19年度とほぼ同様に推移している。危惧される金剛山観光事業も若干の黒字になる見込みとなる。

水道施設の整備計画は

〔圖〕第10回合併協議会が開かれたが、水道施設の整備について協議できなかった。河内長野市との間でこの水道施設について担当者間でどういう協議がされているのか。また千早地区の簡易水道施設の整備計画は。

〔圖〕村の水道施設は、合併すれば河内長野市の管理基準になるので、合併後は村の施設の改修が必要になってくる。対策については大阪府、河内長野市、村の3者で検討している。千早地区の簡易水道は、施設整備の国庫補助を得るためには今年度中に上水道と簡易水道の経営統合計画書を提出する必要がある。

それに基づいて整備を進める。



千早浄水場

地域活性化臨時交付金等の有効活用を

有効活用を

〔圖〕政府は、地方公共団体へ地域活性化経済危機対策臨時交付金として、村には約1億200万円の交付金が決定した。本村は小中学校の耐震補強・増築工事、村道の維持改修工事等、インフラ整備が山積している。

今回の交付金の予算編成は。また、各地区から村道の補修等の要望は何件あるのか。

〔圖〕臨時交付金の対象事業については現在、各課に照会している。安心・安全、教育環境の充実を柱としている。村道の改修要望は24件で、危険度の高い箇所から改修する。また、小中学校へデジタルテレビの設置など将来的な財政負担の軽減が図れる事業に有効活用する。

〔圖〕中学校の耐震補強工事を22年度に予定しているが、公共投資臨時交付金で、工事を前倒しして予算要望できないか。

〔圖〕スケジュールが間に合うようであれば可能な限り活用できるように検討する。

〔圖〕間伐等森林整備事業への交付金の要望は出来ないか。



今年度、耐震補強工事を予定している赤阪小学校

〔圖〕整備加速化林業再生事業で森林組合と調整を行っている。

〔要〕予算編成については適切に事業内容を精査し、地域の活性化を図り、村が少しでも元気にしようと「実感」できる努力を要望する。



平成3年、千早地区に地元の旧多聞小学校の児童をはじめ、学校関係者の熱意により急傾斜工事の斜面に完成した巨大壁画。

大阪府土木事務所発注の工事で、壁画だけの費用が約2000万円であったと伺った。

テーマ「希望の虹」は、心の古里として、千早を愛し未来に生きる子どもたちの、夢の実現を願い描かれたものであったが、18年の歳月を経て、風雨にさらされ、土砂や雑草により、肝心の絵が隠れてしまっていた。

6月13・14の両日に大阪府山岳連盟や村消防団等の放水協力による清掃作業により、ふたたび斜面壁画が昔の鮮やかな色を取り戻すこととなった。

NHKや民放の放映を見た友人からも、千早赤阪村ということもあり、早速「すこいなあ」とメールが入ってきた。

村は財政難ではあるが、このような理もれている宝が他にもあるように思えてならない。

「一冊の絵本のような村」に取り戻せるべく、心機一転、新メンバーで自覚も新たに取り組み決意である。

人権擁護委員の異動

人権擁護委員にこのたび、異動がありましたのでお知らせします。

再任 田中鈴代(小吹68-889) (敬称略)

☎7387

再任 西浦玲子(吉年260)

☎70382

退任 田村 登

〈問い合わせ〉住民課

平和写真パネル展開催

村では、戦争の悲惨さと、今日の平和の尊さをあらためて考える機会として、大阪空襲と当時の市民生活の写真パネル展を開催します。

期間 8月15日(土)～19日(水)

場所 くすのきホール1階

展示ギャラリ

入場 無料

〈問い合わせ〉総務課

8月は「電気使用安全月間」です

経済産業省では夏場に電気事故が多く発生するため、8月を「電気使用安全月間」とし、全国的に電気使用安全活動をより盛り上げるための運動を展開しています。みなさんも、日頃から電気安全を心がけましょう。

〈問い合わせ〉総務課

お盆期、光明池運転免許試験場は混雑します

光明池運転免許試験場では、お盆期の8月10日から14日の間、来場者が集中し相当の混雑が予想されます。

また、場内の駐車場は平成19年から有料となり、駐車台数も限られているので、自動車で来場されずと駐車場が満車で入場できず、手続きの締め切り時間間に合わない場合もあります。

電車・バスなどの公共交通機関をご利用ください。

受付期間

月曜日～金曜日

(祝日、振替休日を除く。)

更新受付時間

即日交付

午前8時45分～

午後2時30分

なお、午後2時30分以降の受付は後日の交付となります。

最寄駅

泉北高速鉄道「光明池駅」から徒歩5分

〈問い合わせ〉

光明池運転免許試験場

☎072551881

高齢者・障がい者の人権あんしん相談 強化週間

大阪法務局では、高齢者および障がい者に対する虐待などの

事案が依然として多発していることから、高齢者などの人権問題の解決を図るための取り組みとして、全国一斉に電話相談を実施します。

※相談は無料で、秘密は厳守します。

☎06(6942)9496

日時 9月6日(日)～12日(土)

午前8時30分～午後7時

※9月6日(日)・12日(土)

午前10時～午後5時

内容 「いじめ」、いやがらせ、虐待など高齢者などへの

人権問題

相談員 人権擁護委員

〈問い合わせ〉

大阪法務局人権擁護部第三課

☎06(6942)9492

お母さんと子どもの集いの広場

スタッフと自由にままごと、パズル、折り紙、風船、手遊び、絵本の読み聞かせなどをして楽しく過ごしています。

また、お母さん同士もゆっくりお話ができ育児の悩みなど情報交換されていますので、お気軽にお立ち寄りください。

日時 毎月第2・4火曜日

午前10時～正午

場所 (前日が祝日の場合は休み)

小吹台いきいきサロンや

まゆり

〈問い合わせ〉
ナルク千早赤阪
☎72226

母子家庭の就業支援講習会受講生募集

対象 母子家庭の母および寡婦

内容

①パソコン初級講座

②総務事務・ビジネスマナー

③介護事務講座

④ヘルパー2級通信講座

⑤テレフォンコミュニケーション

※日時・申し込み方法など詳しくは左記へ問い合わせてください。

さい。

〈申し込み・問い合わせ〉

母子家庭等就業・自立支援センター

☎06(6762)9995

バレーボール連盟中央大会へ

大阪府総合体育大会

7月5日(日)、太子町立体育館で第63回大阪府総合体育大会・南河内地区大会、バレーボール競技(一般男子の部)が開催され、村のチームが優勝しました。

9月13日(日)に河内長野市立市民総合体育館で開催される中央大会に南河内地区の代表チームとして出場します。

9月13日(日)に河内長野市立市民総合体育館で開催される中央大会に南河内地区の代表チームとして出場します。

9月13日(日)に河内長野市立市民総合体育館で開催される中央大会に南河内地区の代表チームとして出場します。

9月13日(日)に河内長野市立市民総合体育館で開催される中央大会に南河内地区の代表チームとして出場します。

9月13日(日)に河内長野市立市民総合体育館で開催される中央大会に南河内地区の代表チームとして出場します。

9月13日(日)に河内長野市立市民総合体育館で開催される中央大会に南河内地区の代表チームとして出場します。

9月13日(日)に河内長野市立市民総合体育館で開催される中央大会に南河内地区の代表チームとして出場します。

9月13日(日)に河内長野市立市民総合体育館で開催される中央大会に南河内地区の代表チームとして出場します。

9月13日(日)に河内長野市立市民総合体育館で開催される中央大会に南河内地区の代表チームとして出場します。

非核平和都市宣言

千早赤阪村では、昭和60年3月22日に世界の恒久平和を願う「非核平和都市」とすることを宣言しています。

社会福祉協議会からお知らせ

赤十字募金

災害救護活動をはじめ国際活動、医療、血液事業、福祉事業などの幅広い事業に活用される赤十字募金に、ご協力ありがとうございます。

募金総額 855,057円

寄付

ご芳志は、地域福祉の向上のために有意義に活用させていただきます。〈敬称略〉

社会福祉協議会善意銀行

◎匿名 1件

10,000円

福祉活動に

〈問い合わせ〉

千早赤阪村社会福祉協議会

☎70294



消費者金融を利用したことが
ある人へのお知らせ

- サラ金などの返済で困っていませんか。
- 借金問題は悩んでいても解決できません。まず相談しましょう！

●消費者金融からの借入期間が長くなるほど金利負担は大きくなり、返済が困難になってきます。

●遅くとも平成22年6月には貸金業法の改正により、上限金利が引き下げられるとともに、個人向け貸付について貸付上限額の規制も始まり、追加借入れや新たな借入れができなくなることがあります。

●まず相談しましょう。

〈問い合わせ〉

大阪府多重債務相談室 ☎06(6941)0837
(平日午前9時15分～午後5時)



村国保診療所 休診のお知らせ

村国保診療所(千早診療所含む)は、8月13日(木)・14日(金)、休診します。ご迷惑をおかけしますが、ご了承ください。

〈問い合わせ〉

村国保診療所 ☎720038



俳句コーナー

貝風鈴犬眠らせてしまひけり
蛇莓含みたくなる程熟し
亀鳴くや雲の湿りし善通寺
喉撫でて貰へば歩む御田牛
恋虫ゆるきこぶしてつつみけり
老いらくの恋かも知れぬ落し文
草焼きて狼煙めきたる日和かな

阿戸敏明 奥野千秋 貝長徹 北浦賀代子 下門信子 道堀みさ江 向道崇美子

ハローワークで求職相談

ハローワーク河内長野では、さまざまな就職支援メニューによって就職活動のサポートを行っています。

雇用保険を受給できない人に職業訓練と生活保障の充実を図っています。

■職業訓練(基金訓練)

- 1 職種に関わりなく再就職に必要なITスキルなど(文書作成、表計算・図表作成、プレゼンテーション制作など)を取得するための3カ月の訓練。
- 2 医療、介護・福祉、IT、電気設備、農林水産業、その他地域で必要とされる人材に求められる基本能力から実践能力までを取得するための6カ月から1年の訓練。

■職業相談

あなたの経験や適性をもとに、職業相談や職業紹介を行っています。全国の求人情報の検索や、履歴書・職務経歴書の書き方のアドバイスも行っています。

○パソコンを使った仕事探し

簡単な操作により、自分で大阪府内全域の求人を探せます。このほか、さまざまなサービスを行っていますので、気軽にお越しください。

〈相談・問い合わせ〉

ハローワーク河内長野 ☎33081

事業主の皆さまへ

ハローワークで人材獲得

ハローワーク河内長野では、さまざまなサービスにより、無料で企業の人が希望される人材を確保できるようお手伝いしています。

①求人受け付け・公開

申し込みいただいた求人は、府内全域のハローワークで公開します。希望によりインターネット上でも公開します。

②求人情報の提供

ハローワークに求職登録している人の中から求人条件に近い求職者の人に求人情報を提供することができます。

③特定求職者雇用開発助成金の利用

ハローワークの紹介により高齢者・障がい者など一定の条件を満たした求職者を採用された場合は、当該助成金制度を利用できます。お気軽に相談ください。

〈相談・問い合わせ〉

ハローワーク河内長野 ☎33081

◆一般書

訪問者

アントキノイノチ(さだまさし) (恩田陸)

運命の人(3) (山崎豊子)

龍神の雨 (道尾秀介)

東京箱庭鉄道 (原宏一)

絶望ノート (歌野晶午)

誘惑 (北原亜以子)

IN (桐野夏生)

1Q84(1・2) (村上春樹)

かあちゃん (重松清)

贖罪 (湊かなえ)

楽老抄4 (田辺聖子)

上坂冬子の老いの一喝 (上坂冬子)

完全ガイド 皆既日食(武部俊一)

◆児童書

しっばいにかんぱい!

(宮川ひろ)

そいつの名前はエメラルド

(竹下文子)

八〇万本の木を植えた話

(イミエ)

しあわせなハンス

(バーナデット・ワッツ)



けんこうのページ

いつまでも元気でいきいきとした暮らしを!

村では高齢者を対象に介護予防のための取り組みを行っています。

費用 無料
※ 送迎あり



1. 虚弱な高齢者に介護予防のための「ふれあい元気教室」の実施

村では、筋力向上・栄養状態の改善・口腔機能の向上のために、「ふれあい元気教室」を実施します。

対象者 65歳以上（4月1日現在）の生活機能の低下が認められる人で医学的に教室参加が可能な人。

◎要支援・要介護認定されていない65歳以上の人に4月に送付した生活機能に関する調査（基本チェックリスト）の結果で、生活機能に低下が認められる人には生活機能評価受診券を送付しています。

◎医療機関で生活機能評価を受診後、「ふれあい元気教室」への参加をお勧めする人には地域包括支援センターより電話させていただきます。

日時 9月29日（火）～12月15日（火）まで毎週火曜日、（11月4日のみ水曜日）計12回
午後1時30分～3時30分

場所 保健センター

内容 ①運動…転倒を予防し、日常生活に必要な力を身につけるストレッチ体操やバランス運動など

②栄養…「食」を楽しむためのミニ講座など

③口腔…食事や会話を楽しめるよう歯（義歯）みがき指導やお口の体操など

④交流…参加された人同士の交流

定員 15人

2. 地域の中で介護予防の取り組みを支援する介護予防サポーターの育成

村の4人に1人が高齢者。みんなが、互いに、元気を分かち合っていく時代です。自らが健康づくり・介護予防を実践するとともに、地域でも元気の輪を広げていきませんか？

対象者 介護予防に関心があり、受講後、介護予防サポーターとして地域の介護予防活動を支援したり、村実施の介護予防教室「ふれあい元気教室」のお手伝いをしてくださる人。

年齢・性別は問いません。お気軽に参加ください。

	講義	実習 (講義に出席された人自由参加)
日時	8月25日（火） 午後1時30分～3時30分	9月29日（火）～12月15日（火）まで毎週火曜日（11月4日のみ水曜日） 午後1時30分～3時30分
場所	保健センター	
内容	<ul style="list-style-type: none"> ●介護予防や転倒予防などの基礎知識 ●村の介護予防事業について 	<ul style="list-style-type: none"> ●「ふれあい元気教室」に参加し、手軽にできて効果的な運動や栄養改善・口腔ケア、認知症予防のレクリエーションなどを学びます

定員 20人 **費用** 無料

受付 8月24日（月）まで

〈申し込み・問い合わせ〉

地域包括支援センター 保健師

（保健センター内） ☎0081 内線342



薬物乱用は、「ダメ。ゼッタイ。」

「薬物乱用」とは…

医薬品をその目的からはずれて使用したり、医療の目的のないシンナー、大麻などの薬物を不正に使用することをいいます。また、たとえ1回使用しただけでも乱用に当たります。

薬物を乱用すると…

シンナーや覚せい剤を使い続けていると、脳をはじめ体のさまざまな器官に害を及ぼし、思考力の低下や知覚の異状、食欲の減退、歯がぼろぼろになったり、内臓機能や造血機能に障がいが見られます。

特に成長期の青少年には、背が伸びない、筋肉が衰えるなど、発育をさまたげる大きな原因となります。

シンナーはもちろんのこと、覚せい剤など薬物を乱用することは犯罪であり、厳しく罰せられます。

薬物乱用を防ぐには…

- ▶どんな誘いにあっても「私はゼッタイ使わない」と断る勇気を持ちましょう。
- ▶「1回だけなら大丈夫、いつでもやめられる」という甘い考えは危険です。
- ▶たった1回のつもりでもシンナーや覚せい剤は自分でやめられなくなります。
- ▶親、兄弟、先生とは何でも話し合しましょう。また、良い友達をたくさん作りましょう。
- ▶イライラしたり悩んだりした場合、スポーツ・音楽・趣味などで気分転換しましょう。
- ▶薬物の害について正しく理解しましょう。

〈問い合わせ〉健康福祉課（保健センター） ☎0081



肝炎ウイルス検診 予約受付中

申し込み期間	12月21日(月)まで
検診実施期間	12月まで
対 象	①平成21年度中に満40歳となる人 ②平成21年度中に満41歳以上で過去に肝炎ウイルス検診に相当する検診を受けた事がない人 ③特定健診などにおいて肝機能検査に異常がある人
内 容	①C型肝炎ウイルス検査 HCV抗体検査 HCV抗原検査(必要な人のみ) HCV核酸増幅検査(必要な人のみ) ②B型肝炎ウイルス検査 HBs抗原検査
委託医療機関	①村国保診療所(保健センター内) ②村国保千早診療所 ③やすらぎ会 植田診療所
受 診 料	400円 ※受診料の免除について ◎検診当日満70歳以上または生活保護世帯に属する人は、受診料の免除が受けられますので、必ず申し込みの際に申し出て下さい。 ◎非課税世帯に属する人は、受診料の免除が受けられますので、保健センターで用紙を受け取り、役場税務課で事前に確認書(無料)を発行してもらい、申し込み時に保健センターへ提出ください。 ※受診料支払い後に、免除を申し出た場合、受診料の返還はできませんのでご注意ください。

〈申し込み・問い合わせ〉健康福祉課(保健センター)

成人歯科健康診査 予約受付中

申し込み期間	12月21日(月)まで
検診実施期間	12月まで
対 象	6月30日現在40・50・60・70歳の人
内 容	問診・口腔内診査・歯周疾患検査・口腔衛生検査・保健指導
委託医療機関	村指定医療機関(富田林歯科医師会管内)
受 診 料	無料

〈申し込み・問い合わせ〉健康福祉課(保健センター)

そろスタ☆ヘルスアップ教室 参加者募集

健康づくりや生活習慣病予防をそろそろスタートしようかと考えているあなたに、テーマ別に栄養や運動についてわかりやすくお話し、実践できるようサポートする教室を毎月1回開催します。

男女を問わず、お気軽に参加ください。

テ マ	月 日	時 間
管理栄養士と考えよう! 「脂肪が気になる あなたの健康づくり」 ～脂肪を貯めない食生活～ 運動を体験しよう! 「気持ちよく身体を動かすコツ」 ～ウォーキングの基本など～	8月25日 (火)	午前 9時30分 ～正午
【調理実習】 「作って食べて健康づくり☆ 何をどれだけ食べたらいいの?」	9月29日 (火)	午前9時30分 ～午後1時 ごろ
管理栄養士と考えよう! 「血圧が気になる あなたの健康づくり」 ～食事と血圧の関係～ 運動を体験しよう! 「初心者でも楽しく身体を動かそう」 ～室内で出来る運動～	10月27日 (火)	午前 9時30分 ～正午

場所 保健センター

対象者 村内在住のおおむね40歳～65歳の人

定員 5人(テーマ毎に初回の人優先、先着順)

※当日は村内団体からの申込者(10人程度)と一緒にいきます。

参加費 初回参加者は300円(参加2回目以降の人は150円)

※調理実習日は別途400円必要

申し込み期間 各教室とも定員になり次第締め切ります

※テーマや内容が変更になる場合がありますのでご了承ください。

※参加決定者には詳しい案内を後日送付します。

〈申し込み・問い合わせ〉健康福祉課(保健センター)

インフルエンザにかかったかな?と思ったら

急な発熱やせきやのどの痛みなどの症状があり、インフルエンザにかかったなと思ったら、かかりつけのお医者さんや身近な医療機関などにまず電話をして、受診できるかどうかを確認してください。

電話をしないで、直接、医療機関などに行くことは絶対にやめてください。

医療機関などから受診時間や受診方法の指示がある場合は、それに従ってください。

医療機関に行く際は、マスクを着用する、咳エチケットを守るなど、他の人に感染を広げないように注意してください。

新型インフルエンザと診断された場合は、医師の指示に従うとともに、症状が悪化した場合はすぐに受診した医療機関などに連絡してください。

新型インフルエンザに関する相談

※今後の状況の変化により内容は変更になる場合があります。

大阪府

7月14日より本庁・各保健所で開設していた発熱相談センターを休止し、新たに新型インフルエンザに関するお問い合わせに答える相談電話・FAXを本庁に設置します。

新型インフルエンザ相談電話・FAX

相談時間 平日の午前9時～午後6時

☎06(6944)6791 ☎06(6944)6602

富田林保健所

相談時間 平日の午前9時～午後5時45分

☎232681 ☎247940

村保健センター

相談時間 平日の午前9時～午後5時30分

☎70069 ☎702021

外国人の人の相談

相談時間 平日の午前9時～午後5時45分

☎06(6943)8530

対応言語 英語、中国語、韓国・朝鮮語、ポルトガル語、スペイン語、ベトナム語、フィリピン語、タイ語、日本語の9言語

府民お問い合わせセンター(ピピッとライン)

相談時間 平日の午前9時～午後6時

☎#8001 または ☎06(6910)8001

【咳エチケット】

○咳・くしゃみが出たら、他人にうつさないためにマスクを着用しましょう。

マスクを持っていない場合は、ティッシュなどで口と鼻を押さえ、他の人から顔をそむけて1m以上離れましょう。

○鼻汁・痰などを含んだティッシュはすぐにゴミ箱に捨てましょう。

○咳をしている人にマスクの着用をお願いしましょう。



〈問い合わせ〉総務課 健康福祉課

けんこうのページ

〈問い合わせ〉
健康福祉課
保健センター ☎20069

がん検診のお知らせ

胃がん・大腸がん検診	検診日	10月22日(木)・11月1日(日) ※9月9日(水)はキャンセル待ちです。
	当日受付時間	午前8時30分～11時15分
	対象	受診日現在40歳以上の人
	受診できる回数	年1回
	定員	各50人
	内容	〈胃がん〉問診・X線間接撮影 〈大腸がん〉問診・便潜血検査
受診料	胃がん800円、大腸がん200円	

肺がん・結核検診	検診日	9月9日(水)・10月22日(木)・ 11月1日(日)
	当日受付時間	午前8時30分～11時
	対象	受診日現在40歳以上の人 (肺がん喀痰検査は胸部X線検査を受ける 50歳以上で1日の喫煙本数×喫煙年 数が600以上の人、または40歳以上で6 か月以内に血痰のあった人)
	受診できる回数	年1回
	定員	各50人
	内容	〈肺がん〉問診・胸部X線直接撮影 (喀痰検査は必要者のみ)
受診料	肺がん・結核400円 肺がん喀痰検査400円	

子宮がん・乳がん検診	検診日	9月13日(日)・10月9日(金) ※9月13日(日)の乳がん検診40歳代、10 月9日(金)の乳がん検診50歳以上はキ ャンセル待ちです。
	当日受付時間	午後1時15分～3時
	対象	〈子宮がん〉受診日現在、20歳以上の和暦 で昭和64年以前の偶数年生まれの人と平成元年生まれの人 〈乳がん〉受診日現在、40歳以上の和暦 で昭和44年以前の偶数年生まれの人 [ただし、対象者以外でも40歳(子宮がん は20歳)以上の人で昨年度受診してい ない人は受診できます] ※次の方は乳がん検診対象外です。主 治医に相談の上、医療機関で受診し てください。 ●39歳以下の人 ●妊娠中または妊娠の可能性のある人 ●授乳中の人 ●心臓ペースメーカーを装着している人 ●豊胸術をしている人
	受診できる回数	2年に1回
	定員	〈子宮がん〉各55人 〈乳がん〉各40人 (うち40歳代は1日あたり7人まで)
	内容	〈子宮がん〉問診・内診・子宮頸部細胞診 (子宮体部細胞診は実施しません) 〈乳がん〉問診・視触診・乳房X線検査 (40歳代は2方向、50歳以上 は1方向撮影)
受診料	子宮がん600円、乳がん900円	

場所 保健センター

※検診は、すべて予約制となります。

※検診日当日に各検診の対象年齢に達していない人は受診
できません。

※生活保護世帯の人は受診料が免除されます。保健センタ
ー福祉係へ事前に申し出てください。

※定員になり次第締め切ります。予約をされた人には検診
日の2週間前ごろに受診票と詳しい案内を送ります。

※介助の必要な人は相談ください。

※大腸がん検診だけを受診する人で、当日本人が来られ
ない場合は必ず相談ください。

〈予約・問い合わせ〉健康福祉課(保健センター) ☎20069

健康診査&相談など

種類	月日	受付	対象	
保健センター ☎20069	なかよし広場 (親と子の交流会)	8月4日(火) 8月19日(水) 9月1日(火)	午前10時 ～11時30分	0歳～幼稚園入 園前の乳幼児と 保護者
	あかちゃん広場 (交流会・相談)	8月19日(水)	午前10時 ～11時30分	0～1歳ごろま での乳幼児
	離乳食講習会 (あかちゃん広場に併設)	8月19日(水)	午前10時 ～11時45分	1歳ごろまでの 乳幼児の家族
	個別健康栄養相談	8月21日(金)	午後 1時30分～ (要予約)	食事療法が必要 な人、健康のため 食生活を改善 したい人
	保健師による 健康相談 (電話・来庁)	8月25日(火)	午前10時 ～正午 (来庁の場合要予約)	健康・育児・介 護など相談を希 望する人

※個別禁煙相談は希望に応じて随時実施します(要予約)

種類	月日(祝日は除く)	受付	備考	
富田林保健所 ☎23681	こころの健康相談	(月)～(金)	午前 9時30分 ～午後5時	予約制
	エイズに関する 相談	(月)～(金)	午前 9時30分 ～午後5時	電話相談も可
	血液検査 [エイズ・梅毒 クラミジア]	第1・3 水曜日	午後1時 ～2時	エイズ抗体検査 は無料、そのほ か手数料が必要 な場合あり
	血液検査 [肝炎ウイルス]	第3水曜日	午前 9時30分～ 10時30分	無料・予約制 (先着順)
	●飲用水・井戸水検査 ●腸内細菌検査 ●寄生虫卵検査	毎週月曜日 (月曜日が祝日 の時は翌日)	午前 9時30分 ～11時30分	有料

★相談や検査に関するプライバシーは守ります

特定疾患患者・家族交流会のご案内

日時 8月6日(木) 午後1時30分～3時30分

場所 富田林保健所 1階 多目的室

内容 うめぼしばあちゃんずうによるお話

「東北民話で笑いと感動を」

※対象は特定疾患受給者証または登録者証をお持ちの人

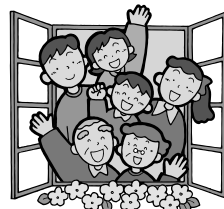
〈申し込み・問い合わせ〉

富田林保健所

地域保健課保健師

☎23681

☎247940



みんなのひろば



青春じゅずつなぎ

231

Fushii Sinpei
東阪 伏井 晋平くん
<20歳 おひつじ座>

- 近況は・・・
大阪芸術大学で絵の勉強をしています。
- 趣味は・・・
野球です。月に1・2回、高校の友達と草野球をしています。
- 夢は・・・
絵画の公募展で大賞をとることです。
- 最近、楽しいと思ったことは・・・
友達と車で名古屋へ行ったことです。
運転は疲れましたが、味噌カツは美味しかったです。
- 思い出のアルバムから・・・

吉野の神社で兄弟でとった写真です。御神木すごいでしょ。1人だけきばってます。(むかって左)



- 千早赤阪村について・・・
何も無いところが逆に誘惑が少なくなくて良いですね。
- 来月号は・・・
同級生の村田ひとみさんです。
- 村田さんへメッセージを・・・
またみんなで集まりましょう。

わがやのホープ



千早 やまもと にこ ちゃん
(山本 柔)

平成20年5月19日生まれ

やまもと れん ちゃん
(山本 漣)

平成12年9月8日生まれ

2人がいつも、今を楽しんで笑っていますように。

父・毅文さん、母・咲子さん



小吹 きたうら やまと くん
(北浦 大和)

平成20年6月27日生まれ

お日様のようなその笑顔をいつまでも大切に元気に優しく育ててね。

父・幸治さん、母・直美さん

願いごとかなうかな・・・

●七夕まつり●

7月3日、七夕を前に民生・児童委員さんの協力でこごせ幼稚園で七夕の飾り付けが行なわれました。当日は、こごせ幼稚園園児と赤阪小学校1・2年生らが、それぞれ願いごとを書いた短冊をつくり、民生・児童委員さんといっしょに竹につるしました。



役場を探検しよう

●赤阪小学校3年生●

7月13日、赤阪小学校の3年生が社会科の学習の一環として役場見学に訪れました。

自分たちが住んでいる村の様子を「村たんけん」という活動を通して学習し、お店や公園、公共施設などの働きについて学習することを目的として行われました。

当日は、役場の様々な仕事があることを教わり各課を見学して、たくさん質問しました。



楽しみました



● 世界遺産DEクイズラリー in 東大寺 ●

6月21日、村青少年指導員連絡協議会が主催する第1回ジュニアリーダースクールを、奈良市東大寺を中心に奈良公園周辺で行いました。

参加者は62人、スタッフ12人。東大寺・若草山・奈良国立博物館・興福寺などをクイズラリー形式で見学。鹿せんべい飛ばし大会では最高39.4mも飛ばし、梅雨空の合間をぬって、一日楽しく過ごしました。

防犯功労者に感謝状

● 防犯協議会総会 ●

6月25日、富田林市市民会館で富田林警察署管内防犯協議会の平成21年度総会が開催されました。

総会では、長年にわたり地域防犯活動に努められた東阪の谷準二さんと東阪支部第2地区に感謝状が贈呈されました。



キレイになりました

● 草刈清掃ボランティア ●

7月12日、午前7時から楠公史跡保存会会員やボランティアの人が、奉建塔などの村内史跡の清掃奉仕作業を行いました。



水道

節水にご協力ください

夏場は、水道使用水量が増加し、水不足が予想されます。

各家庭でも、節水の取り組みをお願いします。

節水の目標

- 風呂などの残り水は有効に利用しましょう。
- 洗顔や歯磨きなどのときは、水を出し放しにしないようにしましょう。水は大切に使いましょう。ご協力よろしくをお願いします。

〈問い合わせ〉上下水道課

教育

やかんちゅうがっこうせいと ぼしゅう 夜間中学校生徒募集

いろいろな事情で義務教育を修了できなかったひと、「あいうえお」から勉強ができ、中学校卒業の資格もとれる夜間中学校と一緒に勉強しましょう。簡単な給食もあります。

受付期間

9月1日(火)～9月10日(木)

(ただし学校の休業日を除く)

対象

16歳以上の人
大阪府内の人
(外国籍の人可)

授業料 無料

〈問い合わせ〉

学校教育課 ☎②1300

募集

人権啓発ポスター・標語

村と村人権協会では、人権について身近に考えていただくため、人権啓発ポスター、標語を募集します。皆さんふるって応募してください。

対象 村内在住の小学校4年生以上の人

受付 9月25日(金)まで

応募方法

応募作品には、住所、氏名、電話番号(小中学生は学年、組、氏名)を作品裏面に明記してください。

なお、応募作品に添付いただいた個人情報、コンクールの目的以外には使用しません。

応募点数

1人それぞれ1点以内とし、未発表のものに限ります。

※応募作品は返却しません。

〈応募・問い合わせ〉住民課

トレーニング講習会 受講者

日時 9月20日(日)

午前10時～2時間程度

場所 海洋センタートレーニングルーム

資格 16歳以上の人

内容 トレーニングマシンの使用方法
トレーニングの基礎理論

服装 運動のできる服装・室内用シューズ・タオル

定員 15人(先着順)

費用 500円

受付 9月18日(金)の午後5時まで

※トレーニングマシンはこの講習を受けた人でないと利用できません。

※トレーニング講習会は2カ月に1回(奇数月)第3日曜日に実施

〈申し込み・問い合わせ〉

海洋センター ☎②7183

秋季ソフトバレーボール大会参加チーム

村バレーボール連盟では、秋季ソフトバレーボール大会の一般参加チームを募集しています。

対象は16歳以上の村在住・在勤者で構成するチームです(男女混成チームも可)。大会は次のとおり開催します。

月日 9月20日(日)

場所 海洋センター・アリーナ

受付 9月11日(金)まで

〈申し込み・問い合わせ〉

武部克正 ☎②1472

近つ飛鳥博物館 夏季特別展

大阪府立近つ飛鳥博物館では、8月13日(木)から平成21年度夏季特別展「発掘された日本列島2009」を開催し

ます。

文化庁では、平成7年度から毎年、近年の発掘調査によって発見され、注目を集めた出土品を一堂に集め、埋蔵文化財に親しんでいただくため、全国巡回展を実施しています。

今回は、旧石器時代から近代にいたる20遺跡、約610点の出土遺物を展示します。

日時 8月13日(木)～9月23日(水・祝)
午前10時～午後5時(入館は午後4時30分まで)、休館日は毎週月曜日(ただし月曜が祝日の場合は開館、翌日が休館)

場所 河南町東山299

入館料 一般600円、65歳以上・高大生400円、中学生以下・障がい者手帳をお持ちの人(介助者含む)は無料

〈問い合わせ〉

大阪府立近つ飛鳥博物館 ☎②8321

ホームページ

<http://www.mediajoy.com/chikatsu/>

楠公史跡保存会会員の募集

保存会では、年間を通して史跡整備、清掃奉仕活動や史跡めぐりバスツアーなどの行事を実施しています。皆様のご賛同、ご協力をお願いします。

会費 3,000円

受付 随時

〈申し込み・問い合わせ〉

(社)千早赤阪楠公史跡保存会

☎②1588

夏休み子どもビデオ鑑賞会

まんが日本絵巻 一楠木正成一

日時 8月13日(木) 午後1時30分～

場所 村立郷土資料館

2階 研修室

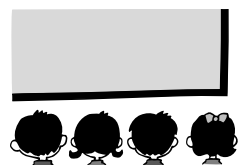
定員 40人

費用 100円

〈申し込み・問い合わせ〉

千早赤阪村立郷土資料館

☎②1588



仕事を探している 母子家庭のお母さんへ

「母子家庭等就業・自立支援センター」をご利用ください。

就職・転職・職場の悩みなどについてのご相談に応じます。

- 働きたい人には情報提供・職業紹介
- 面接に備えて就職セミナー
- 困ったときにヘルパー派遣

相談日 月～土（10時～16時）

（要予約）（保育あり）

場所 谷町福祉センター 6F

地下鉄谷町線・谷6⑥出口すぐ

〈問い合わせ・申し込み〉

大阪府母子寡婦福祉連合会

☎06(6762)9995

戦没者などの遺族の皆様へ 第9回特別弔慰金が支給されます

対象者

公務扶助料や遺族年金などを受けていた人が平成17年4月1日から平成21年3月31日の間に亡くなるなどし、平成21年4月1日において公務扶助料や遺族年金などの受給権者がいない場合に、次の順番による先順位の遺族お一人が対象となります。

1 平成21年4月1日までに戦傷病者戦没者遺族等援護法による弔慰金の受給権を取得した人

2 戦没者の子

3 戦没者などの①父母 ②孫 ③祖母 ④兄弟姉妹（戦没者などと生計関係を有していた人のうち平成21年4月1日において婚姻していたとしても氏が変わっていない人または同日において遺族以外の人と養子縁組

をしていない人に限ります。）

4 上記3以外の戦没者などの①父母②孫③祖父母④兄弟姉妹（戦没者と生計関係を有していない人や戦没者などと生計関係を有していたが上記3に該当しない人。）

5 上記1から4以外の三親等内の親族（戦没者などの死亡時まで引き続き1年以上生計関係を有していた人に限ります。）

支給内容

額面24万円、6年償還の記名国債

請求期間

平成21年4月1日～平成24年4月2日まで

〈請求・問い合わせ〉健康福祉課

税

住宅ローン控除の申告をお忘れの人はいませんか

税源移譲により、所得税が減額となり、控除できる住宅ローン控除が減る場合があります。

平成11年から平成18年に入居し、所得税の住宅ローン控除を受けている人で所得税から控除しきれなかった額がある場合は、申告により、平成21年度の住民税（所得割）から控除できます。

申告期限は原則として平成21年3月16日までとなっていますが、期限後に市町村に申告書を提出した場合でも、やむを得ない理由があると認められる場合には、適用が受けられます。

まだ申告書を提出されていない人で、平成21年1月1日の時点で村にお住まいの人は相談してください。

〈問い合わせ〉 税務課



府・村民税（第2期分）の納付は8月31日までに

税金は、期限内に次の場所で納付するようお願いします。

◎りそな、三菱東京UFJ、三井住友、南都、近畿大阪、関西アーバンの各銀行、大阪南農業協同組合、ゆうちょ銀行・郵便局、役場、小吹台連絡所（9時30分～12時）

※口座振替による引き落としは、8月31日（月）です。通帳残高の確認をお願いします。

〈問い合わせ〉 税務課

建 築

耐震診断費用の一部を助成します

村では、木造住宅について耐震診断費用の一部を助成します。

建築物の種類	助成の内容
木造住宅	耐震診断費用の9/10の額または一戸あたり45,000円のいずれか低い金額

対象建築物

- 昭和56年5月31日以前に建てられた建築物
- 昭和56年6月1日から平成7年3月30日までの間に建築された建築物（ただし、建築基準法第6条第1項の規定による建築主事の確認を受けて建築されたものを除く。）

補助対象者 建築物の所有者

※助成には一定の要件がありますので、耐震診断を行う前に必ず問い合わせをください。

〈問い合わせ〉 建設課

休日・夜間の医療機関など	名 称		連 絡 先	実 施 日	時 間
	休日診療	内科・歯科	休日診療所 ☎281333 富田林市向陽台1-3-38	日曜日・祝日 年末年始（12月29日～1月3日）	受付 午前9時～11時30分 午後1時～3時30分
小児科		富田林病院 ☎291121（代表） 富田林市向陽台1-3-36			
	小児急病診療（当番病院紹介）		富田林市消防署 ☎251122	365日	午後8時～翌朝8時
	大阪府小児救急電話相談（受診するかどうか判断の参考に）		#8000（携帯電話・NTTプッシュ回線利用の場合のみ） ☎06(6765)3650	365日	午後8時～翌朝8時
	大阪府救急医療情報センター（各科医療機関の診療状況紹介）		☎06(6761)1199	365日	24時間対応
	「こどもの救急」ホームページ（受診するかどうか判断の参考に）			http://kodomo-qq.jp/	

福祉

児童扶養手当・特別児童扶養手当の認定を受けているみなさんへ

現在、認定を受けている人は、通知書を送付しますので忘れずに提出してください。届出がないと、手当の支給が遅延することがありますので必ず期間内に提出してください。

また、届出を2年間続けて提出されない場合、受給資格が無くなる場合がありますので、ご注意ください。

○児童扶養手当の認定を受けている人
8月3日(月)から8月31日(月)の間に『現況届』を提出してください。

○特別児童扶養手当の認定を受けている人

8月11日(火)から9月10日(木)の間に『所得状況届』を提出してください。
※「所得状況届」は障がいの状態を確認する「有期再認定請求」とは別の手続きです。

児童扶養手当とは

母子家庭や父が重度の障がいの状態にある児童が育成される家庭の生活の安定と自立の促進に寄与するとともに、児童の健全な育成を図ることを目的として支給されます。

手当を受けることができる人

次のいずれかに当てはまる18歳までの児童を育てている母、または母に代わって児童を養育している人

- ①父母が離婚した
- ②父が死亡した
- ③父が政令で定める重い障がいがある
- ④父の生死が明らかでない
- ⑤父が引き続き1年以上遺棄している
- ⑥父が法令によって1年以上拘禁されている

⑦母が婚姻によらないで出産した
※母親・養育者または児童が公的年金や遺族保障を受けることができる時や子どもが児童福祉施設に入所している時などを除きます。

手当額(月額)

全部支給 41,720円
一部支給 41,710円～9,850円
(児童が2人の場合5,000円加算、以下児童が1人増すごとに3,000円加算)

※児童扶養手当には所得制限があり、所得が一定額以上あるときは、手当の一部または全部の支給が停止されます。
※手当額は毎年変更の可能性あります。

特別児童扶養手当とは

障がい児を育てている家庭を援護し、児童の福祉の増進を目的として支給されます。

手当を受けることができる人

20歳未満で、精神または身体に一定の障がいのある児童を育てている父か母、または父母に代わって児童を育てている人

※児童が障がいを支給事由とする公的年金を受けることができる時や児童福祉施設に入所している時などを除きます。

手当額(月額)

障がいの程度が定められた基準の
1級に相当する場合 50,750円
2級に相当する場合 33,800円

※特別児童扶養手当には所得制限があり、所得が一定額以上あるときは、手当の全部の支給が停止されます。
※手当額は毎年変更の可能性あります。

〈問い合わせ〉

健康福祉課

子育て応援 出産お祝い事業を始めます

村では、平成21年4月1日以降に出生した子と保護者に絵本や育児書を手渡し、その絵本を介して子どもにやさしく語りかけることの大切さを知る具体的なきっかけをつくり、次代を担う子どもたちの健やかな成長を応援する「子育て応援出産お祝い事業」を実施します。

対象者

本村に住民登録および外国人登録をされている人で、村が実施する4か月児健診を受診する子とその保護者

内容

会場(村保健センター)で絵本と育児書を贈呈します。

贈呈する絵本と育児書は、事前に案内を送付しますので、申し込んでください。

〈問い合わせ〉

健康福祉課

就学前児童の一時預かりについて

げんき保育園では、一時預かりを実施しています。(旧一時保育)

保護者が病気や災害・事故、育児疲れの解消などの理由で、緊急・一時的に保育が必要となる就学前児童を受け入れています。

詳しいことは、げんき保育園に問い合わせてください。

〈問い合わせ〉

げんき保育園 ☎727868



施設電話番号案内

名	称	所在地	電話	名	称	所在地	電話
千早赤阪村役場		水分180	720081	保健センター・健康福祉課		水分195-1	720069
小吹台連絡所		小吹68-830	727600	診療所 午前診(月~金) 午前9時~正午 午後診(火・金) 午後4時30分~6時30分 (土・日・祝・休診)	保健センター内		720038
くすのきホール・教育委員会事務局		水分263	721300	社会福祉法人千早赤阪村社会福祉協議会			720294
村立郷土資料館(月曜日休館)		水分266	721588	赤阪土地改良区		水分180	720081
B&G海洋センター(月曜日休館)		東阪255-1	727183	金剛山ロープウェイ千早駅		千早9	740128
学校給食センター		桐山258	721112	村営宿泊施設「香楠荘」		千早1313-2	740321
いきいきサロンやまゆり(月曜日休館)		小吹68-780	727005	富田林市消防署千早赤阪分署		東阪77-1	721755
いきいきサロンくすのき(日曜日休館)		二河原辺8-1	721705				

◎火災・救急車依頼は119番

平成21年度第1号介護保険料の第5期(8月分)の納期限は、平成21年8月31日(月)です。口座振替は、8月25日(火)です。〈問い合わせ〉健康福祉課

ごみ収集

もえるごみ (火・金曜日)	8月4日(火) 7日(金)・11日(火) 14日(金)・18日(火) 21日(金)・25日(火) 28日(金) 9月1日(火)
粗大ごみ (第1水曜日)	8月5日(水) 9月2日(水)
プラスチック製容器 (第2・4木曜日)	8月13日(木) 27日(木)
ペットボトル (第3木曜日)	8月20日(木)
空カン・空ビン (第4水曜日)	8月26日(水)

し尿収集

各地区ミゼット車	8月18日(火)予定
川野辺、水分 二河原辺、桐山 吉年	8月28日(金)予定
千早、東阪、小吹 中津原、森屋	8月31日(月)予定

相談

心配ごと	8月6日(木)・20日(木) 9月3日(木)
児童	8月6日(木) 9月3日(木)
行政	8月20日(木)

時間 午後1時～3時
場所 保健センター1階(相談室)

人権	毎日(土日祝、年末年始を除く) 時間 午前9時～午後5時 場所 住民課 ※事前に電話で予約してください。
----	---

人の動き

総人口	6,420人(-17)
男	3,041人(-6)
女	3,379人(-11)
世帯数	2,372戸(+1)
6月末日現在、()は対前月比	

金剛山と 太平記の村



千早赤阪村

金剛山サマーイベント

山の音楽会 & バルーンアート

日時 8月2日(日) 午後1時～2時
場所 ちはや園地広場

人形劇団「クラルテ」

日時 8月9日(日) 午後1時～2時
場所 ちはや園地広場

第6回そば喰い大会

日時 8月16日(日) 午前11時～午後1時
場所 香楠荘前広場

定員 大人20人 子ども10人(先着順)
〈サマーイベント問い合わせ〉香楠荘 ☎0321



ちはや星と自然のミュージアム イベントのご案内

金剛山のトンボ観察

ちはや園地を歩きながら、アキアカネやナツアカネ、オニヤンマをさがそう。

日時 8月9日(日) 午後0時30分～3時30分

定員 30人

費用 500円

服装 歩きやすい靴と動きやすい服

持ち物 飲物、ぼうし、タオル、雨具、あれば捕虫網

木星とペルセウス座流星群の観察

涼しい金剛山の広場で寝転がって、ペルセウス座流星群をみませんか?
口径40cmの天体望遠鏡で星団や星雲も観察できます。

日時 8月13日(木) 午後7時30分～

定員 30人

費用 500円

持ち物 懐中電灯、上着

※星空観察参加に際しては宿泊が必要となります(宿泊費は別途必要)

体験! ちはや園地で自然遊び

自然とふれあうゲームにチャレンジしよう。パパとママも一緒に楽しめます。

日時 8月15日(土) ①午前10時30分 ②午後1時30分

定員 各回15人(要 事前申し込み)

費用 500円

服装 動きやすく汚れてもよい長袖、長ズボン、歩きやすい靴

持ち物 昼食、飲物、雨具

〈問い合わせ〉ちはや星と自然のミュージアム ☎0056

〈宿泊問い合わせ〉●香楠荘 ☎0321

●金剛山キャンプ場 ☎0056

くすのきホール夏休み映画会

『火垂るの墓』上映時間 90分 定員 50人

日時 8月5日(水) 午前10時～

費用 無料

場所 くすのきホール2階会議室

※両日送迎バスを運行します

定員 50人

【小吹台バス方転地発 9時20分発】

費用 無料

バスをご利用の方は、必ず申し込

『親子ねずみの不思議な旅』

みください。

上映時間 85分

日時 8月26日(水) 午前10時～

〈申し込み・問い合わせ〉

場所 くすのきホール2階会議室

社会教育課 ☎1300