

# ちはやあかさか

平成21年(2009) 9月号

## 金剛山の夏の思い出



今年も夏の金剛山は楽しいイベントが盛りだくさん行われました。  
家族づれで大にぎわい、楽しい思い出がいっぱいできました。

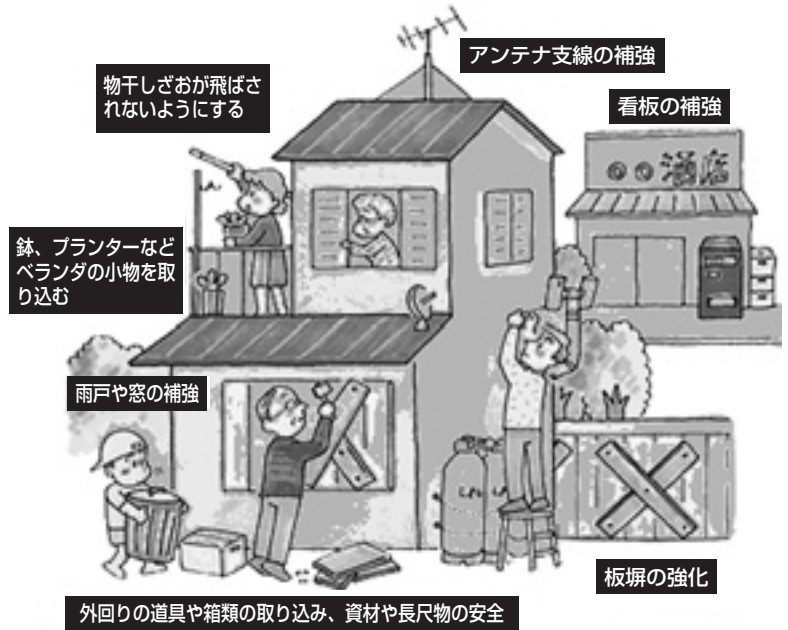


主な内容

災害に備えて .....	2
けんこうのページ .....	6
みんなのひろば .....	9
村の話題あれこれ .....	10
お知らせ .....	13

# 災害に備えて

台風や豪雨は、襲来時期や規模をある程度予測することができます。日ごろから天気予報を気に向け、注意が必要などときにはテレビやインターネットなどで最新の情報を収集するようにしましょう。「日ごろの備え」と「いざというときの適切な行動」が被害を少なくします。落ちついて行動できるように心がけましょう。



## 気象情報をよく聞き 早めの対応を!

テレビやラジオの  
気象情報に注意する



防災関係の広報を  
聞きのがさない



避難に備えて  
非常持ち出し品の点検



懐中電灯やラジオなど



水や食料、必要な燃料を  
用意する



# 消防サイレンのテスト

村では、緊急時に村民の皆さんへの伝達と消防団員への招集を速やかにするため、サイレン吹鳴装置を設置しています。次の日時にサイレンを鳴らして、この装置のテストをします。

日時 9月9日(水) 午後3時30分～4時(2回テストします)

場所 役場、旧千早小学校、千早小吹台小学校、千早老人憩いの家

サイレンは、「3秒鳴って2秒とまる」を繰り返します

>*<	++++++	>*<	++++++	>*<	(繰り返す)
鳴る	とまる	鳴る	とまる	鳴る	
(3秒)	(2秒)	(3秒)	(2秒)	(3秒)	

万が一、吹鳴テスト中に火災などが発生した場合は、直ちにテストを中止し、通常の方法でサイレンを鳴らします。

〈問い合わせ〉 総務課

# 第27回 村民体育祭

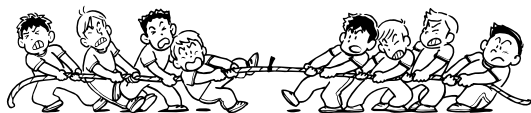
**日時** 10月11日(日)  
雨天の場合は12日(体育の日)に延期

**開会式** 午前8時30分～

**場所** 村民運動場

**主催** 千早赤阪村体育協会  
千早赤阪村

地区対抗競技や一般参加種目など盛りだくさんです。  
気軽にご参加ください。

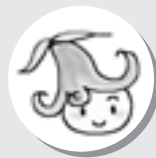


## 種 目

- 地区対抗つなひき(地区代表)
  - 地区対抗玉入れ(地区代表)
  - 地区対抗酒の恩返し(地区代表)
  - 100メートル走(一般・中学生・小学生)
  - 50メートル走(一般・中学生・小学生)
  - 紅白玉入れ(高齢者・身体障害者・幼児)
  - パンくい競走(小学生)
  - 障害物競走(一般・中学生)
  - 風船とりリレー(幼児・保護者)
  - 輪投げ(身体障害者)
  - あめさがし(小学生)
  - タイヤ転がし(一般・中学生)
  - 台風の目(一般・中学生)
  - おとしちゃだめよ(来賓・役員)
  - アトラクション(体育協会加盟クラブ)
  - PTA対抗リレー(PTA代表)
  - 小学校区対抗リレー(児童代表) など
- 詳細については、広報10月号に折り込むプログラムをご覧ください。
- 〈問い合わせ〉 海洋センター ☎7183  
社会教育課 ☎1300

## 健康コラム 『骨粗鬆症の話』

—— じつじつ食べていますか ——



加齢とともに骨がもろくなり骨折をおこしやすくなる病気が、骨粗鬆症。高齢化のすすむ日本では1000万人の患者さんがいると推定されます。

この病気は特に中高年の女性に多いことでも知られています。骨粗鬆症は、これは骨を丈夫にする働きが、これに不足する女性ホルモンが閉経後に急速に減少するためと考えられています。骨粗鬆症が進行すると腰痛の原因となるばかりでなく、背骨や足のつけ根の部分の骨折をひきおこした場合にもなりかねません。早いうちにぜひとも予防しておきたいものです。

予防の2本柱は食事と運動です。食事について、まず大切なことは1日3度、欠かさず食べることです。その上で骨づくりに必要な栄養素(カルシウム、たんぱく質、ビタミン類)をバランスよくとることです。特にカルシウムは1日800mg(牛乳約コップ4杯分)摂取することが望ましいのですが、実際には牛乳や乳製品が苦手な人も多いと思います。また、一般に乳製品はコレステロールの含量も多いため、カルシウムを多く含む他の食品である豆類(なっとう、煮豆、とうふ、きなこなど)、青菜(ほうれん草、小松菜、チンゲン菜など)、丸ごと食べら

れる魚(ししゃも、丸干いわしなど)、小魚(しらす干、干えびなど)を毎食少しずつとり入れていくのがよいでしょう。

運動は、まず歩くことです。無重力状態の宇宙では10日間滞在するだけで10年間に相当する骨量が減るといわれています。重力にさらって体重を支えることがいかに重要かが分かります。特に普段ほとんど運動しない人は短時間でも歩く習慣をつけましょう。

骨粗鬆症の検査(骨密度)は、かかとを測定機械にはさむだけで簡単にを行うことができます。保健センターでは40歳以上の女性で5年ごとの節目検診として実施していますし、診療所でもいつでも検査できます。40歳以上の女性で、これまで検査されたことのない人はぜひ一度検査してみましよう。

骨粗鬆症の治療ですが、骨密度が低くて骨折の危険性の高い人や、すでに骨折をおこされた人が対象になります。現在は週1回飲むだけで効果のある薬もあり、治療もかなり進歩しました。それでも日常の食事と運動が治療の基本となることはいうまでもありません。

千早赤阪村国保診療所

医師 大澤 佳代

☎720038

## 定額給付金、子育て応援特別手当の申請の受付がまもなく終了します

3月末に給付(支給)対象となる世帯主あてに「定額給付金申請書」「子育て応援特別手当申請書」を送付しています。申請期限は9月25日(金)までですので、まだ申請されていない人はお早めにお済ませください。申請期限までに申請が行われなかった場合、定額給付金、子育て応援特別手当の受給(支給)を辞退したものとみなしますのでご注意ください。

万が一、「定額給付金申請書」をなくした人は再交付申請が必要ですので、秘書政策課へ問い合わせてください。

また、対象となる子どもがいるが、「子育て応援特別手当申請書」が手元に届いていない人は健康福祉課へ問い合わせてください。

### 問い合わせ

- 定額給付金 秘書政策課
- 子育て応援特別手当 健康福祉課

健康福祉課



# 秋の全国交通安全運動 9月21日(月)～30日(水)

一人ひとりが交通ルールを守り、正しい交通マナーの実践を習慣づけましょう。

## ●高齢者の交通事故防止

交通安全教室や運転適正診断を積極的に受け、自らの運転適応能力の自覚や身体機能の変化の的確な認識に基づき、ゆとりのある行動に心がけましょう。

交通ルールを守り、無理な横断や信号無視はやめましょう。

## ●夕暮れ時と夜間の歩行中・自転車乗車中の交通事故防止

夕暮れ時や夜間に外出する場合は、明るい色の目立つ服装で、靴や持ち物等に反射材を付けるなど、運転者から発見されやすいようにしましょう。

## ●全ての座席のシートベルトとチャイルドシートの正しい着用の徹底

「面倒だから」「すぐ近くだから」という安易な気持ちを持たず、必ずシートベルトを着用しましょう。

交通安全教室や各種行事において、全ての座席のシートベルトおよびチャイルドシートを着用の必要性和着用効果について啓発に努め、正しい着用を習慣づけましょう。

## ●飲酒運転の根絶

「飲んだら乗るな、乗るなら飲むな」を遵守しましょう。

## ●自動二輪車・原付の交通事故防止

車間距離を十分にとり、渋滞車列の横をすり抜けたり、無理な追い越しや急な進路変更はやめましょう。

## ●めいわく駐車・放置自転車の追放

駐車するときは、駐車場・駐輪場を利用しましょう。

〈問い合わせ〉 総務課

## 運転者講習会の開催

9月21日から30日の「秋の全国交通安全運動」に先駆けて、運転免許を持っている人を対象に、交通安全運転者講習会を行います。

月 日	時間	場所
9月2日(水)	午後6時30分～(受付) 午後7時～(開始)	くすのきホール(会議室)
9月4日(金)	午後7時～(受付) 午後7時30分～(開始)	千早小吹台小学校(体育館)

〈問い合わせ〉 総務課

## 平成22年度入学資金貸付(高等学校など)募集

高等学校又は専修学校(高等課程)へ進学を希望する生徒の保護者に対して、経済的理由により入学資金の支弁が困難と認められる方に貸付募集を行います。

### 対象者

大阪府内に在住で、平成22年4月に次の学校へ入学を希望する生徒の保護者

### 対象校

高等学校、専修学校(高等課程)

※申込資格、貸付額など詳細は左記まで

〈問い合わせ〉

(財)大阪府育英会採用貸付課  
☎06(6357)6272

## 防衛省自衛官募集

### 〈幹部自衛官に挑戦〉

#### 防衛大学校

●修学年限4年卒業後1年で幹部に任官

●応募資格 日本国籍を有する高卒(見込含)から21歳未満の人

●試験日(1次)

11月7日(土)、8日(日)

#### 防衛医科大学校

●修学年限6年医師免許取得後幹部に任官

●応募資格 日本国籍を有する高卒(見込含)から21歳未満の人

●試験日(1次)

10月31日(土)、11月1日(日)

### 看護学生

●修学年限3年看護師免許取得後曹に任官

●国家公務員の身分と待遇

●応募資格 日本国籍を有する高卒(見込含)から24歳未満の人

●試験日(1次)

10月24日(土)

### 受付

9月7日(月)～10月2日(金)

〈申し込み・問い合わせ〉

自衛隊富田林地域事務所

☎0243799

## 地上デジタル放送対応の簡易チューナーなどを給付

総務省では、経済的な理由などで地上デジタル放送を視聴できない世帯に対して、簡易チューナーを無償で給付するなどの支援を、今年の秋以降に実施する予定ですが、受付開始の日程は未定です。

支援を受けるためには、NHKと受信契約を結び、受信料の全額免除の適用を受ける必要がありますので、早めに契約手続きをしてください。

※支援は現物給付です。ご自身

で購入したチューナーなどの費用の精算はできません。

〈問い合わせ〉

(総務省地上デジタルセンター)  
☎0570070101

## 戦傷病者などの妻の皆さまへ

戦傷病者などの妻に対する特別給付金の請求受付期間が間もなく終了します。請求していない人は、9月30日までに請求してください。

内容の詳細や請求手続きはお問い合わせください。

〈請求・問い合わせ〉

健康福祉課

## 社会福祉協議会からお知らせ

### 寄付

ご芳志は、地域福祉の向上のために有意義に活用させていただきます。

社会福祉協議会善意銀行

◎東 清美(二河原辺139-1)

100,000円

亡夫弘佳の供養として

◎小松清明(永分615-2)

100,000円

亡父清作の供養として

〈問い合わせ〉

千早赤阪村社会福祉協議会  
☎02994

新聞の長期契約にご注意を！

現在、液晶テレビや電動自転車など高額商品の進呈を条件に5年、7年といった長期の購読契約を勧誘する新聞販売店に対する相談が多数寄せられています。

大阪府消費者条例では、消費者にとって、不当に長期にわたる商品の購入を内容とする契約を禁止しており、このような行為は条例違反です。

※特に高齢者をターゲットにした勧誘でのトラブルが多発していますので、くれぐれもご注意ください。

●新聞公正取引協議会 大阪事務局

☎06(6343)4097

〈問い合わせ〉

大阪府消費生活センター  
☎06(6945)0999



大阪府最低賃金改正のお知らせ

最低賃金制度とは、国が賃金の最低額を定め、使用者は、その金額以上を労働者に支払わなければならないとする制度です。

最低賃金には、大阪府内のすべての労働者が対象となる「大阪府最低賃金」と、特定の産業の労働者が対象となる「産業別最低賃金」とがあり、それぞれ原則として臨時・パートタイマー・アルバイトなどを含むすべての労働者に適用されます。

時間額 762円  
(平成21年9月30日発効)

〈問い合わせ〉

- 大阪労働局労働基準部賃金課  
☎06(6949)6502
- 羽曳野労働基準監督署  
☎072(956)7161

9月11日は  
警察相談の日

安全と安心に関する相談は警察へ

- 犯罪などの被害の未然防止など、生活の安全を守るための相談窓口です。
- 相談は、#9110をご利用ください。(緊急の事件・事故は、110番通報してください。)

〈問い合わせ〉

大阪府警察本部 警察相談室  
#9110または☎06(6941)0030  
大阪府富田林警察署 警察相談係  
☎☎1234(内線224)

真っすぐに、ひたむきに...

事業主・府民のみなさん

9月は障害者雇用支援月間です。

大阪労働局・ハローワーク・(社)大阪府雇用開発協会

もうやめへん？  
住まいの差別

宅地建物取引などの場で、同和地区であるかどうかを尋ねたり、同和地区であることを理由に宅地建物を購入しないということは、差別となります。

また、外国人、障がい者(障がいのある人)、高齢者、女性などであるという理由だけで入居を断ることも差別となります。住まいの差別をなくし、すべての人の人権が尊重されるまちを、私たちみんなの力で築きましょう。

〈問い合わせ〉

大阪府建築振興課  
☎06(6944)9343



短歌コーナー

人かけの減りて不気味に静もりぬウイルスしのび寄るらし此の街  
ゆるやかな雨の薄暮を明るめて梅花うつぎの濁りなく咲く  
二度三度息を整え坂登る今日こそ植えますトマトにキユウリ  
重みある言葉にわれを導きし隣家の老女今日旅立ちぬ  
ブナの木の色が違ふと声のして見上ぐる空に夏かおり立つ

吉岡 羨子  
菊井 由起子  
東條 ひろ  
川邊 順子  
福富 悦子

◆一般書

カンランシヤ (伊藤たかみ)  
元禄秘曲 (高橋義夫)  
骸骨ピルの庭(上・下)

運命の人 4 (宮本輝)  
植物図鑑 (山崎豊子)  
薄暮 (有川浩)  
寂しい写楽 (篠田節子)  
小説サンプライム (宇江佐真理)  
宵山万華鏡 (落合信彦)  
ジバング島発見記 (森見登美彦)  
目線 (山本兼一)  
風待ちのひと (天野節子)  
まねる力 (伊吹有喜)  
後家楽日和 (勝間和代)  
(花井幸子)

◆児童書

デルトラ王国探検記 (エミリー・ロッド)  
むしむしでんしゃ(内田麟太郎)  
もったいないばあさんの  
いただきます (真珠まりこ)

◆お知らせ

【おはなし広場】

日時 9月16日(水)  
午後2時

場所 こごせ幼稚園  
対象 幼児



## 肝炎ウイルス検診 予約受付中

申し込み期間	12月21日(月)まで
検診実施期間	12月末まで
対 象	①平成21年度中に満40歳となる人 ②平成21年度中に満41歳以上で過去に肝炎ウイルス検診に相当する検診を受けた事がない人 ③特定健診などにおいて肝機能検査に異常がある人
内 容	①C型肝炎ウイルス検査 HCV抗体検査 HCV抗原検査(必要な人のみ) HCV核酸増幅検査(必要な人のみ) ②B型肝炎ウイルス検査 HBs抗原検査
委託医療機関	①村国保診療所(保健センター内) ②村国保早診療所 ③やすらぎ会 植田診療所
受 診 料	400円 ※受診料の免除について ◎検診当日満70歳以上または生活保護世帯に属する人は、受診料の免除が受けられますので、必ず申し込みの際に申し出てください。 ◎非課税世帯に属する人は、受診料の免除が受けられますので、保健センターで用紙を受け取り、役場税務課で事前に確認書(無料)を発行してもらい、申し込み時に保健センターへ提出ください。 ※受診料支払い後に、免除を申し出た場合、受診料の返還はできませんのでご注意ください。

## 成人歯科健康診査 予約受付中

申し込み期間	12月21日(月)まで
健診実施期間	12月末まで
対 象	6月30日現在40・50・60・70歳の人
内 容	問診・口腔内診査・歯周疾患検査・口腔衛生検査・保健指導
委託医療機関	村指定医療機関(富田林歯科医師会管内)
受 診 料	無料

## 麻しん風しん予防接種

麻しん・風しん(MR)予防接種は、医療機関での個別接種(無料)です。

今年度対象の人は、この機会を逃すと1万円程度の自己負担がかかります。過去に麻しん風しんにかかったことが明らかでない人は、予防接種を受けましょう。

なお、平成20～24年度の5年間に限り実施しているMR3期および4期は、旧制度で麻しん・風しんワクチンを1回ずつ接種した人に2回目の接種機会を確保するものであり、1人あたりの接種回数が計4回になるという制度ではありません。

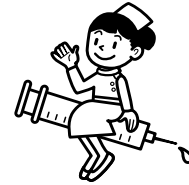
予防接種	平成21年度の対象者	期 間
MR 2期	平成15年4月2日～ 平成16年4月1日生	平成22年 3月31日まで
MR 3期 (中学1年生相当)	平成8年4月2日～ 平成9年4月1日生	
MR 4期 (高校3年生相当)	平成3年4月2日～ 平成4年4月1日生	

※MR1期の対象者および期間は1歳以上2歳未満です。

## ジフテリア・破傷風二種混合予防接種

ジフテリア・破傷風(DT)予防接種(2期)は、医療機関での個別接種(無料)です。

予防接種	対象者および期間
DT(2期)	11歳以上13歳未満



## そろスタ☆ヘルスアップ教室 参加者募集

健康づくりや生活習慣病予防をそろそろスタートしようかと考えているあなたに、テーマ別に栄養や運動についてわかりやすくお話し、実践できるようサポートする教室を毎月1回開催します。

男女を問わず、お気軽に参加ください。

テ ー マ	月 日	時 間
【調理実習】 「作って食べて健康づくり☆ 何をどれだけ食べたらいいの?」	9月29日 (火)	午前9時30分 ～午後1時頃
管理栄養士と考えよう! 「血圧が気になる あなたの健康づくり」 ～食事と血圧の関係～ 運動を体験しよう! 「初心者でも楽しく身体を動かそう」 ～室内で出来る運動～	10月27日 (火)	午前 9時30分 ～正午
管理栄養士と考えよう! 「脂肪が気になる あなたの健康づくり」 ～脂肪を貯めない食生活～ 運動を体験しよう! 「気持ちよく身体を動かすコツ」 ～ウォーキングの基本など～	11月24日 (火)	午前 9時30分 ～正午

場所 保健センター

対象者 村内在住のおおむね40歳～65歳の人

定員 5人(テーマ毎に初回の人優先、先着順)

※当日は村内団体からの申込者(10人程度)と一緒にいきます。

参加費 初回参加者は300円(参加2回目以降の人は150円)  
※調理実習日は別途400円必要

申し込み期間 各教室とも定員になり次第締め切ります

※テーマや内容が変更になる場合がありますのでご了承ください。

※参加決定者には詳しい案内を後日送付します。





# けんこうのページ

〈問い合わせ〉  
健康福祉課  
保健センター ☎20069

## がん検診のお知らせ

胃がん・大腸がん検診	検診日	11月1日(日) ※9月9日(水)・10月22日(木)はキャンセル待ちです。
	当日受付時間	午前8時30分～11時15分
	対象	受診日現在40歳以上の人
	受診できる回数	年1回
	定員	各50人
	内容	〈胃がん〉問診・X線間接撮影 〈大腸がん〉問診・便潜血検査
受診料	胃がん800円、大腸がん200円	

肺がん・結核検診	検診日	9月9日(水)・10月22日(木)・11月1日(日)
	当日受付時間	午前8時30分～11時
	対象	受診日現在40歳以上の人 (肺がん喀痰検査は胸部X線検査を受ける50歳以上で1日の喫煙本数×喫煙年数が600以上の人、または40歳以上で6か月以内に血痰のあった人)
	受診できる回数	年1回
	定員	各50人
	内容	〈肺がん〉問診・胸部X線直接撮影 (喀痰検査は必要者のみ)
受診料	肺がん・結核400円 肺がん喀痰検査400円	

子宮がん・乳がん検診	検診日	9月13日(日)・10月9日(金) ※9月13日(日)の乳がん検診40歳代、10月9日(金)の乳がん検診はキャンセル待ちです。
	当日受付時間	午後1時15分～3時
	対象	〈子宮がん〉受診日現在、20歳以上の和暦で昭和64年以前の偶数年生まれの人と平成元年生まれの人 〈乳がん〉受診日現在、40歳以上の和暦で昭和44年以前の偶数年生まれの人 [ただし、対象者以外でも40歳(子宮がんは20歳)以上の人で昨年度受診していない人は受診できます] ※次の方は乳がん検診対象外です。主治医に相談の上、医療機関で受診してください。 ●39歳以下の人 ●妊娠中または妊娠の可能性のある人 ●授乳中の人 ●心臓ペースメーカーを装着している人 ●豊胸術をしている人
	受診できる回数	2年に1回
	定員	〈子宮がん〉各55人 〈乳がん〉各40人 (うち40歳代は1日あたり7人まで)
	内容	〈子宮がん〉問診・内診・子宮頸部細胞診 (子宮体部細胞診は実施しません) 〈乳がん〉問診・視触診・乳房X線検査 (40歳代は2方向、50歳以上は1方向撮影)
受診料	子宮がん600円、乳がん900円	

場所 保健センター

- ※検診は、すべて予約制となります。
- ※検診日当日に各検診の対象年齢に達していない人は受診できません。
- ※生活保護世帯の人は受診料が免除されます。保健センター(福祉係)へ事前に申し出てください。
- ※定員になり次第締め切ります。予約をされた人には検診日の2週間前ごろに受診票と詳しい案内を送ります。
- ※介助の必要な人は相談ください。
- ※大腸がん検診だけを受診する人で、当日本人が来られない場合は必ず相談ください。

## 健康診査&相談など

種類	月日	受付	対象	
保健センター ☎20069	なかよし広場 (親と子の交流会)	9月1日(火) 9月16日(水) 10月7日(木)	午前10時 ～11時30分	0歳～就園前の乳幼児と保護者
	保健師による健康相談 (電話・来庁)	9月15日(火)	午前10時 ～正午 (来庁の場合要予約)	健康・育児・介護など相談を希望する人
	あかちゃん広場 (交流会・遊び・相談)	9月16日(水)	午前10時 ～11時30分	0～1歳ごろまでの乳幼児
	個別健康栄養相談	9月25日(金)	午後1時30分～ (要予約)	食事療法が必要な人、健康のため食生活を改善したい人
	4か月児健康診査	9月30日(水)	午後1時 ～1時10分	平成21年4・5月生
	1歳児健康診査		午後1時15分 ～1時25分	平成20年8・9月生

※個別禁煙相談は希望に応じて随時実施します(要予約)

種類	月日(祝日は除く)	受付	備考	
富田林保健所 ☎232681	こころの健康相談	(月)～(金) 午前9時30分 ～午後5時	予約制	
	エイズに関する相談	(月)～(金) 午前9時30分 ～午後5時	電話相談も可	
	血液検査 [エイズ・梅毒 クラミジア]	第1・3 水曜日	午後1時 ～2時	エイズ抗体検査は無料、そのほか手数料が必要な場合あり
	血液検査 [肝炎ウイルス]	第3水曜日	午前9時30分～ 10時30分	無料・予約制 (先着順)
	●飲用水・井戸水検査 ●腸内細菌検査 ●寄生虫卵検査	毎週月曜日 (月曜日が祝日の時は翌日)	午前9時30分 ～11時30分	有料

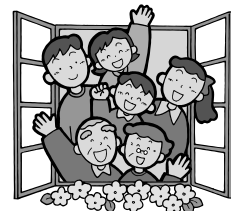
★相談や検査に関するプライバシーは守ります

## 特定疾患患者・家族交流会のご案内

日時 9月30日(水) 午後1時30分～3時30分  
場所 ノバティながの南館 3階 多目的ホール  
内容 「東北民話で笑いと感動を」

うめぼしばあちゃんずうによるお話  
※対象は特定疾患受給者証または登録者証をお持ちの人  
〈申し込み・問い合わせ〉

大阪府富田林保健所  
地域保健課保健師  
☎232681  
☎247940



# けんこうのページ

## 新型インフルエンザかな？ 症状がある人へ

今回の新型インフルエンザは、感染力は強いものの、抗インフルエンザウイルス薬が治療に有効であり、多くの人は軽症のまま回復しています。

しかし、今後とも、手洗いやせきエチケットの励行、症状がある場合のマスクの着用など、うつさない、うつされないための対策をお願いします。

大阪府から随時新しい情報を提供しますので、正しい情報を基に、落ち着いて行動してください。

### 急な発熱やせき、のどの痛みなど「インフルエンザかもしれない」と思われたら？

大阪府は、医療関係機関の協力を得て、感染防止策をとった一般の医療機関でも新型インフルエンザの患者さんが受診できるよう、医療体制の充実を図りました。

受診できない医療機関もありますので、受診の際には、まず、かかりつけ医や身近な医療機関にあらかじめ電話していただき、受診が可能かを確認するとともに、病院で感染が拡がらないよう、受診時間や受診方法などの指示に従ってください。

### 新型インフルエンザになると、重症になるのですか？



ほとんどの方は軽症で回復しています。ただし、持病のある人の中には、治療の経過や管理の状況によりインフルエンザに感染すると重症化するおそれがある人がいます。とくに次の持病がある人は、手洗いの励行や人ごみを避けるなどして感染予防を心がけ、感染が疑われるときには、早めにかかりつけ医に相談しましょう。

- 慢性呼吸器疾患

- 慢性心疾患
  - 糖尿病などの代謝性疾患
  - 腎機能障害
  - 免疫機能不全疾患およびステロイド内服などによる免疫機能不全状態
- また、次に該当する人についても、重症化することがあると報告されています。感染予防を心がけ、かかりつけ医がいる人は、発症時の対応についても相談しておきましょう。
- 妊婦
  - 幼児
  - 高齢者

### 熱が出ていてせきもあります。夜間でもすぐに受診する必要がありますか？

新型インフルエンザは、ほとんどの場合、軽症で回復しますので、症状が比較的軽い場合は自宅で療養し、かかりつけ医または身近な医療機関の診療時間内に受診しましょう。ただし、次のような症状を認めるときは、すぐに受診してください。

- 〈小児〉
- 呼吸が速い、息苦しそうにしている
  - 顔色が悪い(土気色、青白いなど)
  - 嘔吐や下痢がつづいている
  - 落ち着きがない、遊ばない、反応が鈍い

- 〈大人〉
- 呼吸困難または息切れがある
  - 胸の痛みがつづいている
  - 嘔吐や下痢がつづいている

- 〈問い合わせ〉
- 大阪府富田林保健所
  - 村健康福祉課



## 〈9月10日から16日は自殺予防週間です〉 死なないで まず打ち明けて その悩み

自殺で亡くなる人の数は、全国で年間3万人を超え、大阪府でも2千人を超えています。

自殺は個人の自由な意思や選択の結果と思われがちですが、実際には、様々な要因が複雑に関係して、「心理的に追い込まれた末の死」であり、「防ぐことのできる社会的な問題」であると言われています。

様々な悩みを抱えている人は、心理的に追い込まれる前に、まずご相談ください。

また、自殺のサインに気づいた人は、精神科医などの専門家につなぎ、見守っていきましょう。

### こころの電話相談

■大阪府こころの健康総合センター

日時 月～金曜日 午前9時30分～正午、午後1時～5時30分

### 24時間電話相談

■関西いのちの電話

☎06(6309)1121

■大阪自殺防止センター

☎06(4395)4343

■こころの救急相談(大阪府・大阪市堺市)

☎06(6945)5000

### フリーダイヤル電話相談

■フリーダイヤル「自殺予防いのちの電話」

☎0120(738)5566

日時 毎月10日 午前8時～(24時間)

### サラ金・クレジットの返済に困ったら

■多重債務者相談室

☎06(6941)0837

日時 月～金曜日 午前9時15分～午後5時

### 自死遺族相談(予約制)

大切な人を自死(自殺)で亡くされた人のために、大阪府こころの健康総合センターでは、10月から自死遺族相談を始めます。

■大阪府こころの健康総合センター ストレス対策課

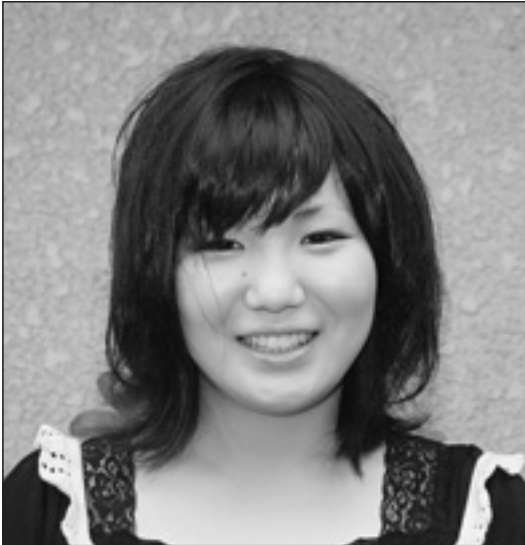
☎06(6991)2811(代表)



携帯電話のバーコード読み取り機能を使用することにより、様々な相談窓口にアクセスできます。



# みんなのひろば



青春じゅずつなぎ

232

Murata Hitomi  
**東阪 村田 ひとみ さん**  
 <19歳 さそり座>

**近況は・・・**  
 大阪キリスト教短期大学で幼稚園教諭を目指して勉強しています。  
 ただ今、就職活動中です。

**趣味は・・・**  
 ピアノです。大学に入ってから熱心に練習するようになりました。  
 教育実習中に子どもたちが私のピアノに合わせて童謡を歌ってくれたのがとても嬉しかったです。

**夢は・・・**  
 60歳になったら、世界一周旅行に行ってみたいです。

**最近、楽しいと思ったことは・・・**  
 大学の友達と海に行ってバーベキューをしたことです。  
 今年、初めての海だったので思いっきりはしゃぎました。

**思い出のアルバムから・・・**

幼稚園の頃の写真です。  
 (むかって左)  
 横にいるのは友人です。ピンクのスパッツをはいていますね。



**千早赤阪村について・・・**  
 村ならではの人の優しさですね。皆さんとても親切にしてくれます。

今、流行のゆるキャラを村で作ってみてはどうでしょうか。

**来月号は・・・**  
 同級生の石橋佳幸くんです。

**石橋くんへメッセージを・・・**  
 お元気ですか。またみんなで遊びましょうね。

## わがやのホープ



**川野辺 なかじま てるや くん**  
 (中島 輝也)

平成20年11月13日生まれ

日々の成長がとても楽しみです。元気に育ってね!

父・晃さん、母・純子さん



**東阪 あまの ゆうと くん**  
 (天野 勇人)

平成20年9月23日生まれ

元気にすくすくと育ってくださいね。

父・正人さん、母・里美さん

### ロケ収録

#### ● NHK「連続テレビ小説」●

NHK連続テレビ小説「ウェルかめ」のロケ収録が6月14日に旧千早小学校で行われました。9月28日に第1話の冒頭シーンで放送される予定です。ロケ収録当日は、30人余りのキャストが集まり、授業風景が収録されました。



### 大盛況

#### ● 千早地区「第2回<sup>わざわざ</sup>技業展」●

7月18・19日、多聞尚学館（体育館）で千早地区主催の「技業展」が開催されました。当日は、700人が来場され富貴蘭や各種手作り品などさまざまな展示や販売がありました。



### 生まれ変わる赤阪小校舎

#### ● 耐震化・大規模改造工事 ●

赤阪小学校の耐震化・大規模改造工事が、7月から始まりました。本校舎と別館は、耐震化とともに大規模改造工事も実施し、部屋の配置も全面的に変わります。また、老朽化したトイレ・倉庫棟は建て替え、通学バスの駐車スペースや従前よりも広い普通教室も設けます。

全体の工事の完成は、来年3月の予定です。



## 求人・求職情報フェアin 南河内 高齢者雇用促進フェア同時開催

南河内の市町村が主催して「求人・求職情報フェア」を開催します。求人企業による就職面接も同時に行います。

また、今年は、「高齢者雇用促進フェア」を同時開催し、求職者の皆さんの幅広いニーズに応え、雇用促進の実現を目指す催しになっています。就職を希望される人、就労について相談のある人はぜひ参加してください。

**日時** 9月17日(木) 午後1時～4時

**場所** すばるホール(銀河の間ほか)

富田林市桜ヶ丘町2-8

☎☎0222

### 内容

- 合同による就職面接会
- パートタイマー教室(要予約)
- 職業適性診断
- ハローワークによる職業相談
- パソコン求人検索(先着40人)
- 労働相談
- 障がい者就業・生活相談
- 母子家庭の生活相談
- 総合生活相談
- 中高年齢者就業相談
- シルバー人材センター就業相談

### 持ち物

履歴書(合同就職面接会のみ必要)

### パートタイマー教室について

**定員** 40人(先着順)

事前に申し込みが必要です。電話でハローワーク河内長野(☎☎33081)に直接申し込みください。

〈問い合わせ〉産業振興課

## 「第7回み・な・さ・ん ネット朝市祭」を開催!

南河内の農産物直売所で組織する「南河内産直ネット(み・な・さ・んネット)」が、とれたての農産物や加工品を販売します。

南河内地域の直売所が出店し、地元の新鮮な野菜や果物、手作りの加工品など「大阪産(おおさかもん)」を販売するとともに、直売所の商品などが当たる抽選会や各種イベントも実施します。

**日時** 10月3日(土)  
午前9時～午後1時

※雨天中止(小雨決行)。

**場所** 大阪府立花の文化園内(河内長野市高向2292-1 ☎☎8739)

※当日は無料開放日で、駐車場も無料です。

### 〈問い合わせ〉

大阪府南河内農と緑の総合事務所農の普及課 ☎☎1131(内線270)

## アグネス・チャンさんを迎えて

マイウェイ福祉の会は、25周年記念事業として記念講演会を開催します。

**日時** 9月26日(土)

**開場** 午後0時30分

**開演** 午後1時

**場所** S A Y A K Aホール

(大阪狭山市狭山1-875-1)

### 講演者

アグネス・チャン氏

「みんな地球にいきる人」

～日本の国際化と子どもの未来～

### シンポジスト

田中 幹夫 氏・辻川 圭乃 氏・

田ヶ谷雅夫 氏

「障害者自立支援法と私たち」

### 参加協力金

- 一般 1,000円
- 中学生以下・障がい者 500円

### 〈問い合わせ〉

マイウェイ福祉の会 25周年記念事業事務局 草笛の家

河南町白木1033-4

☎☎903500 ☎☎903501

## 募 集

## 障がい児(者)理解と ボランティア講座

障がいのある子どもたちについて、体験などを通じて理解を深めましょう。

**日時** 10月4日(日)・11日(日)・24日(土)の3日間 いずれも午前10時～午後3時30分

**場所** 大阪府立富田林支援学校

**主催** 大阪府立富田林支援学校P T A

**対象** 大阪府内高校・短大・大学・専門学校生および16歳以上の社会

人(3日間すべてに参加できる人)

**内容** 講義および実技(理解と接し方)、ボランティア体験などの予定

**定員** 約30人

**費用** 300円(保険料・資料代など)

**携行品** タオル・筆記用具・交通費・動きやすい服装・上履き・昼食

### 〈申し込み・問い合わせ〉

大阪府立富田林支援学校 井上教頭

☎☎41675 ☎☎41677

## 要約筆記奉仕員養成講座

聴覚障がいのある人に対して、手書きおよびパソコンで要約筆記奉仕員として活動していただける人を養成します。

**募集期間** 9月14日(月)まで

**講習期間** 10月17日(土)～平成22年3月13日(土)毎週土曜日 午後1時30分～4時30分(計16回)

**実施場所** 大阪府障がい者社会参加促進センター研修室(地下鉄「谷町9丁目」から徒歩約10分)

**募集人数** 手書きコース25人、パソコンコース25人

**受講対象者** 府内に在住または在勤の人で、講座修了後は要約筆記者として府内で活動が可能な人

※パソコンコースの人は、次の条件を満たす人

- ノートパソコンを持参して参加できること(Windows 2000以上)
- タッチタイピングができる人(1分間に70文字以上)
- インターネットができる環境にあり、メールができる人(要セキュリティ対策)

**受講料** 無料(ただし、テキスト代 2,000円など、教材費は実費負担)

※定員を超える申し込みがあった場合は抽選があります。受講内定者を対象に10月3日(土)午後1時30分～4時30分に事前説明会があります。

### 〈申し込み・問い合わせ〉

大阪府障がい福祉室自立支援課

☎06(6944)9176



浄化槽設置整備事業補助金について、申し込みの締切り期日が迫って参りました。

今年度中（平成22年3月31日迄に設備工事完了できる人）に設置予定の人は、早急に交付の申請をお願いいたします。

対象地区は、下水道処理区域外および下水道計画区域内であっても整備が大幅に遅れる地域（事前に問い合わせ）です。

補助対象設置基数 7基（先着順）

補助金額

- 5人槽 332,000円
- 6人槽から7人槽 414,000円
- 8人槽から10人槽 548,000円

受付 9月末日まで

〈問い合わせ〉 上下水道課

## 新規指定工事業者（上水道）

新たに1業者を村給水装置工事業者に指定しました。（合計63業者）

給水装置工事の申し込み、修繕などは、指定工事業者へ依頼してください。

業者名	所在地・電話番号
（有）北斗設備工業	羽曳野市蔵之内594番地3 ☎072(950)1300

〈問い合わせ〉 上下水道課

## 相 談

### 税理士による無料税務相談センターを開設

近畿税理士会富田林支部では、「税務相談センター」を開設し、国税に関する税務相談を無料で実施します。

日時 10月19日（月）  
11月18日（水）  
12月18日（金）

午後1時～4時

場所 千早赤阪村保健センター  
3階研修室

相談内容 口頭による所得税、相続税や贈与税などの国税に関する相談

相談時間 1人 30分程度

予約 電話申込みによる先着順

〈申し込み・問い合わせ〉

近畿税理士会富田林支部事務局

☎256250

（月～金曜日・午前9時～午後4時）

## 農 業

### 有害鳥獣による農作物被害防止補助事業

村内に農地を所有する農家に対して有害鳥獣（イノシシなど）による農作物の被害を防止するための施設設置材料費に対して補助金を交付します。

補助内容 施設材料費の2分の1、または補助金上限額の少額の方を交付します。

●施設内容による上限額

施設内容	補助金上限額
ワイヤーメッシュおよびトタン	15,000円
電気柵	20,000円

申請締切 12月18日（金）

注）申請前に設置された施設材料費には補助できません。

〈問い合わせ〉 産業振興課

## 催 し

### 「楠木正成—平成21年度企画展の説明をかねて」

日時 9月19日（土）

午後1時30分～3時

場所 村立郷土資料館  
2階研修室

定員 40人

講師 村教育委員会職員

費用 500円（入館料含む）

〈申し込み・問い合わせ〉

千早赤阪村立郷土資料館

☎21588

### 樹から木材へ～おおさか河内材ができるまで～

「おおさか河内材」がどのようにして育ち、どのように家の材料になるのかをみていただけます。大橋慶三郎さんの山林を訪ね80年間ものあいだ大切に育てられた大木が伐採される様子と、樹木が木材へと生まれ変わる工程を見ながら、人と木との関係を見直しませんか。

日時 9月13日（日）

午前10時～午後3時30分

※雨天中止（中止の場合は連絡します。）  
※前日正午の天気予報にて降水確率が40%以上の場合は中止

集合場所 南河内林業総合センター  
「ラ・フォレスト」  
（千早赤阪村東阪1238-5）

内容 伐採見学および製材見学

持ち物 山歩きに適した服装、雨具、軍手、飲み物、弁当

※昼食時にイノシシ鍋を用意します。

定員 15人（小学生以上）

費用 500円（中学生以下は200円（保険代を含む））

受付 9月10日（木）

※定員になり次第締め切ります。

〈申し込み・問い合わせ〉

南河内林業総合センター

☎20090

休日・夜間の医療機関など	名 称		連絡先	実施日	時 間
	休日診療	内科・歯科	休日診療所 ☎281333 富田林市向陽台1-3-38	日曜日・祝日 年末年始（12月29日～1月3日）	受付 午前9時～11時30分 午後1時～3時30分
小児科		富田林病院 ☎291121（代表） 富田林市向陽台1-3-36			
	小児急病診療（当番病院紹介）		富田林市消防署 ☎251122	365日	午後8時～翌朝8時
	大阪府小児救急電話相談（受診するかどうか判断の参考に）		#8000（携帯電話・NTTプッシュ回線利用の場合のみ） ☎06(6765)3650	365日	午後8時～翌朝8時
	大阪府救急医療情報センター（各科医療機関の診療状況紹介）		☎06(6761)1199	365日	24時間対応
	「こどもの救急」ホームページ（受診するかどうか判断の参考に）			http://kodomo-qq.jp/	

## 税

### 固定資産税第3期分の納期限は9月30日

税金は期限内に納付していただくをお願いします。

なお、村・府民税第1、2期分および軽自動車税の未納がある場合は、あわせて納付してください。

また、納付には便利な口座振替をご利用ください。

〈問い合わせ〉 税務課

## 国民年金

### 国民年金の任意加入について

国民年金は日本国内に住所のある20歳以上60歳未満のすべての人が加入し、40年間保険料を納めることにより満額の老齢基礎年金が65歳から支給されます。しかし、過去に国民年金に加入しなかった期間や保険料を納め忘れていた期間、免除された期間があるため満額の老齢基礎年金が受けられない人や、年金を受けるために必要な期間（保険料を納めた期間と保険料を免除された期間を合わせて原則として25年以上必要）を満たしていない人などは、申し出により任意加入することができます。年金手帳と印鑑を持参ください。

具体的には、次のような人が任意加入できます。

○日本国内に住所のある60歳以上65歳未満の人（老齢基礎年金の繰り上げ支給を受けている人は除く）

○日本国内に住所のある65歳以上70歳未満の人（昭和40年4月1日以前に生まれた人で老齢（退職）年金を受けるために必要な期間を満たしてい

ない人）

○60歳未満の老齢（退職）年金の受給権者

○外国に住んでいる20歳以上65歳未満の日本人

○外国に住んでいる65歳以上70歳未満の日本人（昭和40年4月1日以前に生まれた人で老齢（退職）年金を受けるために必要な期間を満たしていない人）

なお、外国に住んでいる人の加入手続きや保険料の納付については、親族などの協力者が本人に代わって手続きを行うこととなります。協力者がいない場合は、問い合わせてください。

〈問い合わせ〉

●天王寺社会保険事務所

☎06(6772)7531

●村保険課

## 保 険

### 後期高齢者医療制度の高額療養費特別支給金

1カ月（同一月）の医療費が高額になったときは、自己負担限度額を超えた分は、高額療養費として払い戻されます。

75歳の誕生日の月（後期高齢者医療の被保険者になった月）は、それまで加入していた健康保険（健保組合、協会けんぽ、国民健康保険など）と後期高齢者医療それぞれの制度で自己負担限度額が設定されていたため、他の月に比べて負担額が増加することがありましたが、平成21年1月以降、誕生日の月は、自己負担限度額が2分の1になりました。

また、平成20年4月から12月に75歳になった人も、誕生日の月にそれぞれ

の制度で自己負担限度額の2分の1を超えて負担額をお支払いされている場合は、「高額療養費特別支給金」として払い戻します。

#### 1. 支給対象者

平成20年4月から12月までに75歳になった人で、誕生日の月にそれまで加入していた健康保険と後期高齢者医療制度の自己負担限度額の2分の1を超える負担額をお支払いされた人

#### 2. 申請方法

該当の人には、大阪府後期高齢者医療広域連合から支給申請書を送付しますので、同封しています返信用封筒でご返送ください。

#### 3. 申請書の送付時期

該当の人には、9月中旬から下旬に申請書を送付します。

#### 4. 支給時期

申請書が大阪府後期高齢者医療広域連合に届いてから1カ月から2カ月後に、ご指定の口座に振り込みます。

※75歳の誕生日の前日までに加入していた健康保険が

#### ①国民健康保険の人

該当になった人には、10月以降保険課から申請書を送付します。

#### ②健保組合・協会けんぽなどの人

加入していた健康保険へ問い合わせてください。

〈問い合わせ〉

●大阪府後期高齢者医療広域連合 給付課 ☎06(4790)2031

●村保険課

## 上下水道

### 浄化槽設置整備事業補助金の交付

村広報の6月号でお知らせしました

### 施設電話番号案内

名 称	所在地	電話	名 称	所在地	電話
千早赤阪村役場	水分180	☎0081	保健センター・健康福祉課	水分195-1	☎0069
小吹台連絡所	小吹68-830	☎7600	診療所 午前診（月～金）午前9時～正午 午後診（火・金）午後4時30分～6時30分 （土・日・祝・休診）	保健センター内	☎0038
くすのきホール・教育委員会事務局	水分263	☎1300			
村立郷土資料館（月曜日休館）	水分266	☎1588	社会福祉法人千早赤阪村社会福祉協議会		☎0294
B & G 海洋センター（月曜日休館）	東阪255-1	☎7183	赤阪土地改良区	水分180	☎0081
学校給食センター	桐山258	☎1112	金剛山ロープウェイ千早駅	千早9	☎0128
いきいきサロンやまゆり（月曜日休館）	小吹68-780	☎7005	村営宿泊施設「香楠荘」	千早1313-2	☎0321
いきいきサロンくすのき（日曜日休館）	二河原辺8-1	☎1705	富田林市消防署千早赤阪分署	東阪77-1	☎1755

◎火災・救急車依頼は119番

## ごみ収集

もえるごみ (火・金曜日)	9月1日(火) 4日(金)・8日(火) 11日(金)・15日(火) 18日(金)・22日(火) 25日(金)・29日(火) 10月2日(金)
粗大ごみ (第1水曜日)	9月2日(水) 10月7日(水)
プラスチック製容器 (第2・4木曜日)	9月10日(木) 24日(木)
ペットボトル (第3木曜日)	9月17日(木)
空カン・空ビン (第4水曜日)	9月23日(水)

## し尿収集

各地区ミゼット車	9月17日(木)予定
川野辺、水分 二河原辺、桐山 吉年	9月29日(火)予定
千早、東阪、小吹 中津原、森屋	9月30日(水)予定

## 相談

心配ごと	9月3日(木)・17日(木) 10月1日(木)
児童	9月3日(木) 10月1日(木)
行政	9月17日(木)

時間 午後1時～3時  
場所 保健センター1階(相談室)

人権	毎日(土日祝、年末年始を除く) 時間 午前9時～午後5時 場所 住民課 ※事前に電話で予約してください。
----	---

## 人の動き

総人口	6,408人(-12)
男	3,038人(-3)
女	3,370人(-9)
世帯数	2,368戸(-4)
7月末日現在、( )は対前月比	



# 宝くじ助成事業

千早赤阪村教育コミュニティでは、学校と地域との連携体制の更なる充実や地域と子どもとの交流を図るため、交流スポーツ大会や野外体験活動に必要な音響設備やテント、世代間交流事業などで使用するスポーツ用品などを購入しました。

この事業は、宝くじの普及広報事業の受託事業収入を財源とする財団法人自治総合センターのコミュニティ助成金を受けて購入しました。  
〈問い合わせ〉秘書政策課



## 「ちはや星と自然のミュージアム」イベント案内

### 初秋の星座観察

初秋の星座は神話の世界があふれています。夜空に望遠鏡を向けて、星を眺めてみよう。

日時 9月19日(土) 午後7時30分～9時

定員 30人 費用 500円

持ち物 懐中電灯、上着

※星空観察参加に際しては宿泊が必要となります(宿泊費は別途必要)

### 初心者のためのバードウォッチング・秋

秋の金剛山では、大空を舞うワシ・タカや、南の国へ帰る途中の渡り鳥に出会えます。おいしそうに秋の実りをついばむ野鳥達をじっくり観察してみませんか?

日時 9月20日(日) 午前9時30分～正午

定員 30人 費用 500円

服装 歩きやすい靴と動きやすい服

持ち物 飲み物、雨具、あれば図鑑、双眼鏡

講師 福岡賢造(日本野鳥の会大阪支部/大阪府鳥獣保護員)

### たわしを使ったりス作り

たわしを伸ばして、ハサミでちよきちよき。実物サイズに近いリスの置物ができます。

日時 9月23日(水・祝) 午後1時～2時30分

定員 15人 費用 500円

服装 作業しやすく、汚れてもよいもの

〈問い合わせ〉ちはや星と自然のミュージアム ☎④0056

〈宿泊問い合わせ〉●香楠荘 ☎④0321

●金剛山キャンプ場 ☎④0056

## オータムジャンボ宝くじ発売!!

1等・前後賞合わせて2億円!

1等1億5千万円×13本/前後賞各2,500万円

(発売額390億円 13ユニットの場合)

発売期間 9月28日(月)～10月16日(金) 抽選日 10月23日(金)

オータムジャンボ宝くじの収益金は、市町村の明るく住みよいまちづくりに使われます。

〈問い合わせ〉(財)大阪府市町村振興協会 ☎06(6920)4566