

広  
報

# ちはやあかさか

も	平成 15 年 11 月号
く	▷平成14年度決算 ..... 2
	▷村職員の給与状況 ..... 4
	▷村の話題 ..... 8
	▷みんなのひろば ..... 10
	▷健康のページ ..... 11
じ	▷図書室だより ..... 12
	▷お知らせ ..... 13

## 勇壮な宮入り



川野辺



二河原辺



水分



森屋



桐山

2003  
**11**  
No. 376

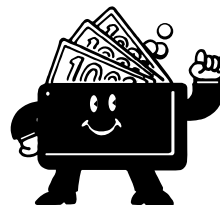
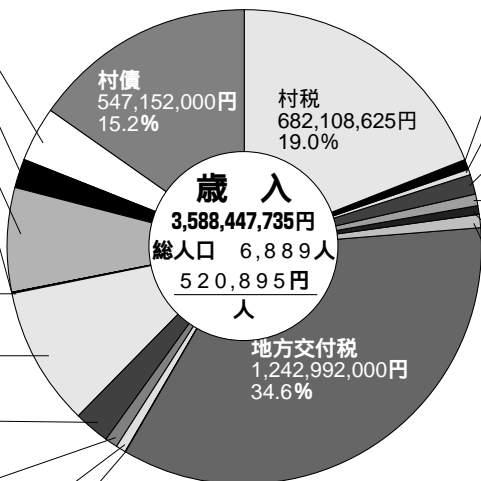
だんじり上のにわか

一冊の絵本のような村  
千早赤阪村

# 平成14年度の決算を

## 一般会計決算状況

諸収入	134,570,262円	3.8%
繰越金	71,046,604円	2.0%
繰入金	254,833,648円	7.1%
寄附金	300,000円	0.0%
財産収入	3,044,842円	0.1%
府支出金	339,856,901円	9.5%
国庫支出金	87,542,095円	2.4%
使用料及び手数料	30,638,988円	0.9%
分担金及び負担金	24,229,863円	0.7%
交通安全対策特別交付金	1,204,000円	0.0%



一般会計と5つの特別会計を合わせた決算総額は、歳入が58億1千663万円、歳出が57億4千742万円となりました。

# お知らせします



一般会計の歳入は、前年度に比べ2億2千602万円6・72%増の35億8千845万円でした。主な内容は、地方交付税12億4千299万円（対前年度比9・91%減）が最も多く、次いで村税6億8千211万円（同4・01%減）となっています。

一方、歳出は、前年度に比べ2億3千967万円7・28%増の35億3千105万円でした。主な内容は、施設整備として、いきいきサロンくすのき新築工事1億7千362万円「写真」、金剛山ロープウェイのメインロープ交換および駅舎改修に対する繰出金1億

## 一般会計決算状況

= 介護保険 =	= 老人保健 =	= 国民健康保険 =
<p>介護保険は、介護を家族だけの負担としないで、介護サービスにより、高齢者と家族をともに支えていこうとするものです。</p> <p><b>保険給付費の内訳</b></p> <p>居宅サービス給付費 18,029万円 施設サービス給付費 14,526万円 居宅サービス計画給付費 1,324万円 住宅改修費 348万円 福祉用具購入費 57万円 高額サービス費 149万円 審査支払手数料 73万円 計 34,506万円</p> <p>被保険者数（年平均） 1,477人</p>	<p>75歳以上(平成14年9月末までは、70歳以上)の人と65歳以上で一定の傷害のある人が医療機関にかかった場合の医療費を支出する会計です。</p> <p>受給者数 1,056人（年平均） 受給者1人当たり ●医療費 678,015円</p>	<p>加入世帯 1,085世帯（年平均） 被保険者 2,397人（年平均） 被保険者1人当たり ●医療保険料 81,144円 ●医療費 196,888円</p> <p>加入世帯1世帯当たり ●医療保険料 179,265円 ●医療費 311,391円</p> <p>(診療所) 受診者数 4,884人（年） 公債費年度末残高 1億459万円</p>

# 特別会計

# = 水道事業会計決算状況 =

## 1. 収益的収支〔消費税抜〕

収益は、1億5,871万6千円（対前年度比3.0%減）でした。主なものは水道料金で1億4,703万円となっています。

費用は、1億5,445万8千円（対前年度比2.6%減）でした。主な内訳は、総係費で5,268万9千円（対前年度比2.2%増）減価償却費で3,865万5千円（対前年度比1.0%増）です。この結果、純利益が425万8千円となり、年度末累積欠損金として6,185万6千円を翌年度に繰り越しました。

（単位：千円）

水道事業収益	158,716
水道事業費用	154,458
平成14年度純利益	4,258

## 2. 資本的収支〔消費税込〕

主な事業は、耐震化送水管布設工事跡舗装本復旧工事などです。収支差引での不足額3,433万円は過年度分損益勘定留保資金などで補てんしました。

（単位：千円）

収	入	30,581
支	出	64,911
収支差引不足額		34,330

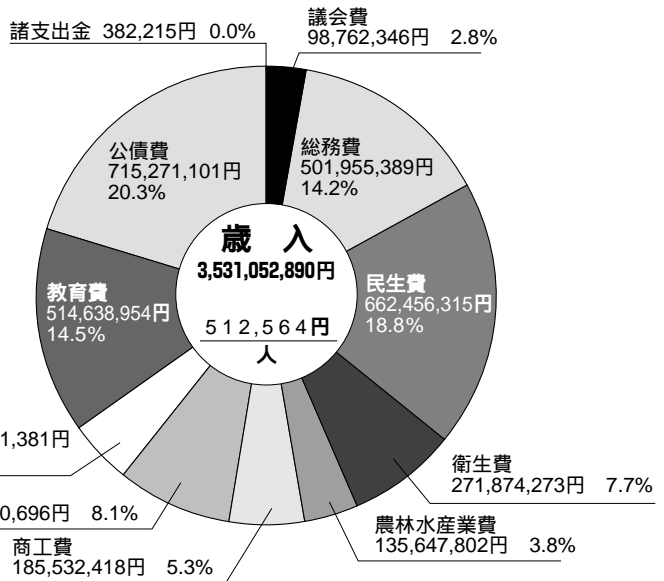
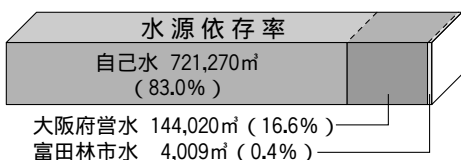
## 3. 企業債年度末残高

平成15年3月末現在	6億6,779万3千円
------------	-------------

## 4. 業務状況

給水人口	6,807人
給水戸数	2,355戸
年間総配水量	869,299m <sup>3</sup>
年間総有収水量	779,794m <sup>3</sup>

## 5. 水源依存率



1千450万円「写真」です。また、公債費の借換償費目別では、公債費7億1千527万円（対前年度比45・17%増）が最も多く、次いで民生費6億6千246万円（同40・93%増）、教育費5億1千464万円（同28・30%減）となっています。



# 会計別歳入歳出決算状況

（単位：万円）

会計別	区分	歳入	歳出	差引額	翌年度繰越財源	実質収支額
一般会計		358,845	353,105	5,740	0	5,740
特別会計	国民健康事業勘定	55,371	51,946	3,425	0	3,425
	健康保険施設勘定	6,674	6,548	126	0	126
	老人保健	71,598	71,127	471	0	471
	介護保険	36,492	36,528	-36	0	-36
	下水道事業	26,096	26,096	0	0	0
	金剛山観光事業	26,587	29,392	-2,805	0	-2,805
合計		581,663	574,742	6,921	0	6,921

## = 金剛山観光事業 =

ロープウェイ支索更新工事および千早駅改修工事をしました。

- 金剛山ロープウェイ  
 運転回数 7,419回  
 輸送人数 14万7,499人
- 香楠荘  
 定員 53人  
 宿泊者数 3,886人

公債費年度末残高  
2,335万円

## = 下水道事業 =

川野辺、東阪、小吹台で、汚水管渠布設工事（VU 200延長1,140m）舗装本復旧工事などを実施、事業費は1億1,635万円です。

年度末普及率  
25.3%  
公債費年度末残高  
14億1,636万円



# 村職員の給与の実態

村職員などの給与については、村の条例に基づき支給され、その内容は毎年度、村議会で審議されていますが、より広くその内容を理解いただくため、職員の給与状況などをお知らせします。

なお、内容は平成15年4月1日現在のもので、ここに掲載した給与は、税金や各種保険料などを差し引く前の額で、いわゆる手取り額ではありません。

問い合わせ 秘書課

## 人件費の状況(一般会計決算)

区分	住民基本台帳人口 (年度末)	歳出額 A	人件費 B	人件費率 (B/A)	(参考) 13年度の 人件費率
14年度	平成15年3月31日 6,864人	千円 3,531,053	千円 890,424	% 25.2	% 29.5

## 職員給与費の状況(一般会計予算)

区分	職員数 A	給与費				1人当たり 給与費 (B/A)
		給料	職員手当	期末・ 勤勉手当	計 B	
15年度	人 98	千円 407,270	千円 105,182	千円 190,487	千円 702,939	千円 7,172

## 職員の平均給料月額および平均年齢の状況

区分	一般行政職	
	平均給料月額	平均年齢
千早赤阪村	352,000円	43.10歳

## 職員の経験年数別・学歴別平均給料月額の状況

区分	勤続年数10年	勤続年数15年	勤続年数20年	
一般行政職	大学卒	273,800円	323,800円	370,200円
	高校卒	237,200円	282,500円	333,200円

(注) 一般行政職とは、水道、税務、幼稚園などを除いた一般事務職員です。

## 職員の初任給の状況

区分	千早赤阪村		国		
	初任給	採用2年経過日 給料額	初任給	採用2年経過日 給料額	
一般行政職	大学卒	185,600円	200,200円	171,500円	185,600円
	高校卒	155,000円	171,500円	139,500円	149,200円

## 一般行政職の級別職員数の状況

区分	1級	2級	3級	4級	5級	6級	7級	8級	9級	計	
標準的な 職務内容	主 技 師		主 事 師	主 査 主 事 技 師	主 査 主 事 技 師	係 長・主 査 主 事・技 師	課 長 参 事 課 長 代 理	次 長 課 長	部 長 理 事		
職 員 数	1 人	0 人	2 人	3 人	29 人	12 人	19 人	11 人	8 人	85 人	
構 成 比	本 年 度	1.2%	0%	2.4%	3.5%	34.0%	14.1%	22.4%	13.0%	9.4%	100%
	前 年 度	1.2%	0%	3.5%	18.6%	36.0%	10.5%	11.6%	8.1%	10.5%	100%

## 職員手当の状況

### ● 期末手当・勤勉手当および退職手当

区分	千早赤阪村	国	区分	千早赤阪村	国
期末手当	(平成15年度支給割合)	同じ	退職手当	(支給率)	一部異なる
	6月期 1.55月分			勤勉手当 0.70月分	
勤勉手当	12月期 1.70月分	同じ	退職手当	勤続25年 33.75月分	一部異なる
	計 3.25月分			1.4月分	
職制上の段階、職務の級などによる加算措置 4級(主査以上)～9級 (5%～15%)				最高限度額 60.0月分	62.7月分
				その他の加算措置 定年前早期退職特例措置 (3%～30%)	
				退職時特別昇給 1号級 (21年以上)	

### ● 調整手当・時間外勤務手当および特殊勤務手当

調整手当	14年度支給率	10%	14年度1人当たり平均支給月額	36,500円
時間外勤務手当	14年度支給総額	8,959千円	1人当たり平均支給月額	10,665円
特殊勤務手当	職員全体に占める手当支給職員の割合			11.1%
	手当の種類(手当数)			10
(代表的な手当の名称：普通索道事業従事手当、診療所診療事務従事手当)				

### ● 扶養手当・住居手当および通勤手当

区分	区分	千早赤阪村	国
扶養手当	配偶者	月額 14,000円	同じ
	その他の扶養親族	2人目まで月額 6,000円 3人目より月額 5,000円 満16歳から満22歳までの子1人につき (上記の額に加算) 5,000円	
住居手当	借家で家賃(1万2千円を超える額)を支払っている者	27,000円を限度とし支給	異なる
	持家・世帯主などの者	3,000円(新築・取得の場合5年間は、6,000円)	
通勤手当	交通機関利用者	45,000円まで全額支給 45,000円以上は、最高限度額50,000円まで支給	一部異なる
	自動車など交通用具利用者(2km未满是特に承認した者のみ)	2km未満 2,000円 2km以上5km未満 3,800円 5km以上10km未満 4,100円 10km以上15km未満 6,500円 15km以上20km未満 8,900円 20km以上25km未満 11,300円 25km以上30km未満 13,700円 30km以上35km未満 16,100円 35km以上40km未満 18,500円 40km以上 20,900円	

## 特別職の報酬などの状況

区分	給料月額等	区分	給料月額等
給料	村長 750,500円	報酬	議長 340,000円
	助役 646,000円		副議長 320,000円
期末手当	(支給割合)		議員 295,000円
	6月期 2.25月分 12月期 2.40月分 計 4.65月分		(支給割合)
		期末手当	議長 6月期 2.25月分 副議長 12月期 2.40月分 議員 計 4.65月分

## 定員の状況

### ● 部門別職員数の状況(各年4月1日現在)

区分	職員数(単位:人)	対前年増減数	主な増減理由			
部門	平成13年	平成14年	平成15年			
一般行政	議会	3	3	2	1	業務削減など
	総務	23	31	30	1	業務の統廃合、退職不補充及び業務の増
	税務	6	6	7	1	業務の増など
	農林	6	4	4		
	商工	5	5	4	1	退職不補充
	土木	11	10	10		
	民生	9	9	7	2	制度改正及び事務の統廃合など
特別行政	衛生	8	8	9	1	業務の増など
	小計	71	76	73	3	
特別行政	教育	23	23	22	1	退職不補充
	小計	23	23	22	1	
一般会計計	94	99	95	4		
公営企業等会計	病院	4	4	4		
	水道	6	5	5		
	交通	7	7	7		
	下水道	5	5	5		
	その他	8	8	8		
	小計	30	29	29		
合計	124	128	124	4		

(注) 職員数は一般職に属する職員数で、地方公務員の身分を有する休職者・派遣職員などを含み、臨時または非常勤職員は除きます。

## 大阪府・南河内地域10市町村合同防災訓練 住民体験型訓練へ集まれ！住民レスキューへ

阪神・淡路大震災では、消防、警察、自衛隊が到着するまでの間、地域住民によって救助された人が全体の6割を超え、住民による防災初期の救助活動の重要性が再認識されました。そこで、「自らの地域は自ら守る」をスローガンに住民体験型の防災訓練を行います。

この訓練では、災害発生時におけるさまざまな応急対策を住民の皆さんに体験していただき、訓練に参加いただいた先着1万人に、記念品を進呈します。

また、防災用品や特殊車両の展示、楽しいイベントも行います。

**日時** 11月15日(土)

午前10時から午後2時

**場所** 大和川西青少年運動広場

(松原市天美北四丁目)

**交通機関** 近鉄南大阪線「河内天美」駅より徒歩約20分

近鉄「河内松原」駅よりシャトルバスを随時運行します。

会場には駐車場がありませんので、車での来場はご遠慮ください。

### 訓練内容

#### 【防災訓練体験エリア】

● 消防体験（煙体験、初期消火体験、ロープ渡り体験、放水体験、ためしにやって！）（一連の訓練体験）、119番通報体験ほか）

● 応急手当体験（心肺蘇生講習体験、応急・救命手当体験）

● 地震体験（起震車体験）

● その他（土のう作り体験、地中探査機の操作体験、レスキューロボット操作体験、災害用伝言ダイヤル体験ほか）

#### 【防災展示エリア】

● 特殊車両の展示（災害ヘリコプター、消防はしご車、救助工作車、レスキュー車、野外手術支援車、救急車、白バイほか）

● 各種防災用品の展示（レスキューツール、非常食、レスキューロボット、記録写真、ビデオ上映、耐震改修相談ほか）

● 訓練展示（倒壊建物からの救助訓練ほか）

● ステージイベントエリア

● 防災イベント（語り部の地震体験談、防災ファクションショー、かつば座公演ほか）

● 防災ふれあい広場

● イベント（はしご乗り演技、大声コンテスト、防災クイズ、音楽隊・鼓笛隊の演奏、消防団の一斉放水、記念撮影ほか）

● 炊き出し訓練（非常食の炊き出し、飲料水の配布ほか）

問い合わせ 総務課

## 「木になる夢銀行」の受け付け

「木になる夢銀行」は子どもたちが集めたどんぐりを預かり、これを苗木に育ててお返しする銀行です。どんぐりを預けていただくと、「どんぐり通帳」を発行します。春になれば、200ドンぐリ（どんぐり1個＝1ドンぐリ）で苗木1本お返しします。

受付 11月28日(金)まで

問い合わせ

● 農林商工課

● 南河内農と緑の総合事務所

☎ 1131

## 園芸講習会開催

ピアセンターかわちながのは、南河内地域在住の障害者手帳保持者および介助者を対象に園芸講習会を実施します。

**日時** 11月19日(水)

午後1時30分～

**内容** 寄植えの実習など

**場所** ピアセンターかわちながの

**定員** 15人（申し込み多数の場合抽選）

**費用** 1,000円

**申し込み・問い合わせ**

河内長野市立障害者福祉センター分館内ピアセンターかわちながの

☎ 0623

## 第43回衆議院議員総選挙および最高裁判所裁判官国民審査

**投票日時** 11月9日(日)

午前7時～午後8時

### 投票場所

- 第1 赤阪小学校体育館
- 第2 千早小学校体育館
- 第3 千早老人憩いの家
- 第4 小吹台小学校体育館

### 開票日時

11月9日(日)

### 開票場所

B & G 海洋センター

### 不在者投票のお知らせ

投票日に都合が悪くて投票にいけない人は不在者投票ができます。

**場** 村役場1階  
**時間** 午前8時30分～午後8時（土・日・祝日も行います）  
また体の不自由な人などで、一定の条件に当てはまる人は次のような方法で不在者投票ができます。

### ○郵便による不在者投票

身体障害者手帳や戦傷病者手帳をお持ちで、一定の要件に該当する人は自宅などで「郵便による不在者投票」ができます。

### ○指定施設での不在者投票

大阪府選挙管理委員会の指定した病院や老人ホームなどの施設に入院、入所されている人で投票所に行けない人は、その施設で不在者投票をすることができます。

問い合わせ 選挙管理委員会事務局 ☎ 0081





## 社会福祉協議会から お知らせ

寄付

「ご芳志は、地域福祉の向上のために有意義に活用させていただきます。敬称略

社会福祉協議会善意銀行

立石 清（森屋400）

金100、000円

亡父悦治の供養として

尾谷磯治（小吹813）

金30、000円

金婚式の内祝いとして

岡本善三（森屋4223）

金200、000円

亡母ヨシノの供養として

千早赤阪村押し花クラブ

金6、000円

福祉活動に

問い合わせ 社会福祉協議会

### 献血

あなたの献血で、助かる命があります。あなたも献血の輪に入りませんか。献血はあなたもできるボランティアです。1人でも多くのご協力をお願いします。

日程 11月17日(月)

●午前10時～正午

小吹台連絡所

●午後1時30分～4時30分

保健センター

問い合わせ 千早赤阪村献血

推進協議会 ☎0294

## ごみ収集車 火災事故発生！

10月1日、午後3時ごろ「粗大ごみ」を収集していた収集車から火災が発生し、ごみが燃えだしました。幸い、作業員や収集車に大きな被害はありませんでしたが、事故の原因を調べてみると、燃料の入った「草焼器」が、焦げた剪定枝などと一緒に発見され、「草焼器」の燃料が発火したため、今回の事故につながったことがわかりました。



以前にもスプレー缶やカセットボンベが原因で同じような事故が発生しており、排出方法をきちんと守っていない一部住民のために、作業員の人命が危険にさらされています。

ひとり一人が、もう一度ごみの排出方法を再確認し、ルールを守って出すように心がけてください。

問い合わせ 住民課

## 秋のクラフト展開催

ラ・フォレスト（大阪府森林組合南河内支店）で、秋のクラフト展を開催します。これは、

木工作家、陶芸、染色、パッチワーク、絵画などの11作家の作品の展示販売です。

日時 11月6日(木)～17日(月)

午前10時～午後4時(火)

費用 無料

・水は休館

問い合わせ

ラ・フォレスト ☎020090

## 環境フェスティバル21

「環境にやさしい社会をつくる」をテーマに、自然工作教室、環境美化・ごみ減量化・リサイクルポスター展、忍たま乱太郎着ぐるみショー、大阪農産物の展示・即売など、楽しいショーやアトラクションを通じて、家族みんなで楽しみながら環境について考えるイベントを開催します。

日時 11月8日(土)・9日(日)

午前10時～午後4時

(小雨決行)

場所 万博記念公園 お祭り広

場ほか

費用 無料(自然文化園入園料

は必要)

問い合わせ 大阪府環境管理

課 ☎06(6944)6710

## 福祉車両(車いす仕様)が寄贈されました

大阪府民共済生活協同組合は20周年記念事業の一つとして、村に福祉車両(車いす仕様)が寄贈されました。今後、村の福祉事業に役立てます。

問い合わせ 福祉課

## 短歌コーナー

野手憲一  
八月の心象の岩山下り来る有無を言はせぬ軍服の亡霊

吉岡 恭子

たえまなく人とカードを吐き出だす駅改札機熱風も吐く

東條 ひろ

雨音のさやに聞こゆる夜更けなり友の訃報にアルバム開く

尾崎 茂子

まだ暑き日を背に仰ぐ枝陰にほのかにあかく小さき柿の実

福 富 悦子

炎熱の微かに残る街の角小さき部屋にジャズ響きいる

川 邊 順子

稲の穂の出揃いし田に立ちているへの字の顔の茶山子ほほえむ

島 村 千恵

過ぎ去ればすべてうたかた立ち止まるスクランブルに蟬の亡骸

松 田 美智子

見上ぐればヘリコプター二機あきいろの海に遊べる魚となりおり

荻 井 由起子

あるがままに生きんと思ふ巡らせし葉に身じろがぬ蜘蛛も暮れゆく

内 田 あき子

年頃の孫一人嫁し又一人老いの胸底秋風の吹く

# みんながんばりました

## 大阪府総合体育大会



9月14日、河内長野市立市民総合体育館で大阪府総合体育大会中央大会「バレーボール競技一般男子」が各地区大会を勝ち抜いた14市町村で行われました。南河内地区代表で出場した村男子バレーボールチームは、接戦の末惜しくも泉大津市に負けました。

## 秋季スポーツ大会

9月7日にソフトバレーボール大会、9月14日、21日にソフトボール大会がそれぞれ開催されました。結果は次のとおりです。

- ソフトボール大会  
優勝 小吹アローズA  
準優勝 ローディーズ
- ソフトバレーボール大会  
優勝 ウイングスA  
準優勝 ウイングスB



## 大きい！サツマイモ

### イモ掘り体験



10月10日、こごせ幼稚園園児たちが楠公史跡保存会の協力によりイモ掘りを楽しみました。

園児たちは、サツマイモが顔を出すたびに大喜びしていました。

収穫したサツマイモは、蒸かしたりせんべいにしたりする予定です。

## みんなの笑顔がいっぱい

### ふれあいスポーツ大会

10月5日、B & G海洋センターで第7回ふれあいスポーツ大会が開催されました。

当日は190人が参加。今年はフライングディスク（大きい輪をたて、円盤の投げ入れ）やピンポン玉運び競争など楽しい種目が増え、それぞれの競技に声援が送られました。

オープニングでは中津神社伝統しし舞の披露、また、午後から中学校吹奏楽部による演奏、手話サークルフレンズの手話歌などもあり、楽しく過ごしました。





### 秋の1日、思いきり体を動かしました

#### 第24回村民体育祭

10月12日、第24回村民体育祭が開催されました。当日、1,500人余りが参加。各競技に汗を流しました。

恒例の地区対抗つなひき競技では一進一退でなかなか勝負がつかなかったり、地区対抗玉入れ競技では、同点決勝となるなど白熱した闘いが繰り広げられました。

他の種目でも真剣さのなかに微笑ましい場面もあって、参加した人は地域の交流とスポーツの秋を満喫しました。



主な結果は次のとおりです。  
(敬称略)

#### 地区対抗つなひき競技

優勝 小吹チーム  
準優勝 下東阪チーム  
第3位 上東阪チーム・桐山チーム

#### 地区対抗玉入れ競技

優勝 吉年新風会チーム  
準優勝 小吹Aチーム  
第3位 上東阪Aチーム

#### 100m走競技

小学高学年男子の部 1位 東條健人(赤阪小学校)  
小学高学年女子の部 1位 矢倉永理(赤阪小学校)  
中学生男子の部 1位 矢倉啓貴(水分)  
一般男子の部 1位 大西悟史(吉年)

#### 50m走競技

小学低学年男子の部 1位 古川公治朗(赤阪小学校)  
小学低学年女子の部 1位 内田春香(赤阪小学校)  
一般女子の部 1位 武部なおみ(水分)

#### P T A対抗リレー

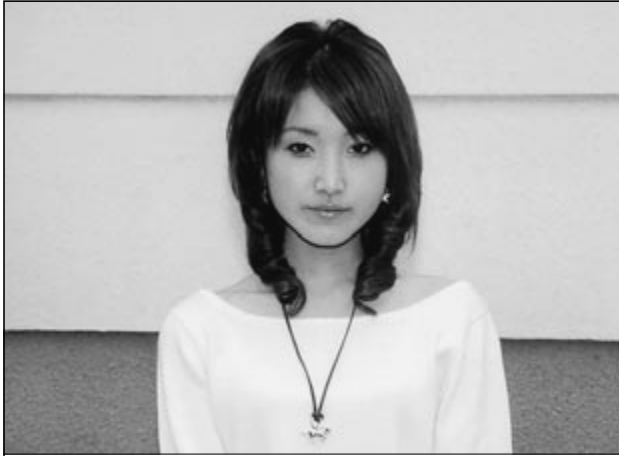
男子優勝 中学校P T Aチーム  
女子優勝 小吹台小学校P T Aチーム

#### 小学校区対抗リレー(児童)

男子優勝 千早小学校チーム  
女子優勝 赤阪小学校チーム



# みんなのひろば



## 青春じゅずつなぎ (162)

Yamaguchi Mami  
森屋 山口 真実さん  
<19歳 水瓶座>

**職業(学校)は・・・**

桃山学院大学で司書の資格をとるため勉強しています。

**趣味は・・・**

月に2回ぐらいバイト先の友だちと仕事が終わってから卓球に行きます。

**夢は・・・**

本が好きなので、司書の資格をとり、本に携わる仕事がしたいです。

**最近、楽しいと思ったことは・・・**

9月初め、友だち3人で、京都まで、劇団四季のミュージカル「美女と野獣」を見に行きました。演技や流れるような歌声にとっても感動しました。

**思い出のアルバムから・・・**

1歳のとき、庭で好きなカタカタと鳴る手押し車で遊んでいる所です。



**千早赤阪村について・・・**

いつまでも「村」であってほしいです。空気がきれいで、静かな村が好きです。

**来月号は・・・**

大学も同じ、松本健さんです。

**松本さんへメッセージを・・・**

また、学校で見かけたら声をかけてね。

## 笑味おじゃまします

### 味覚の秋 みかん狩りオープン

10月5日早朝、「赤阪みかん狩りオープン」を前に取材に行きました。

みかん狩り組合の人たちは、それぞれの場所に案内看板を設置したり、受け付けのテントを設営したり、来園される人たちを迎えるため忙しそうでした。

山中組合長は「みかんは早生温州で、適度な酸っぱさと甘味があり、美容と健康によく、味が濃くとてもおいしいです。ぜひ家族連れでお越しください。」と話していました。

園内は、食べ放題で11月24日まで楽しめます。受け付けは自然休養村管理センター下の案内所で行っています。今年はみかんの「生り年」です。取り立ての甘いみかんをどうぞ！



## 参加者募集中

「みんなのひろば」は村民の皆さんのページです。

楽しい話などいっぱい教えてください。また、広報紙への意見・情報などもお待ちしております。

切手  
585-8501  
千早赤阪村役場  
広報ちはやあかさか係  
住所・名前・年齢・  
電話番号

## がん検診予約受付

11月分のがん検診の予約を受け付けします。

胃・大腸がん	
月日	11月7日(金)
受付	午前9時～11時15分
定員	60人
内容	胃・問診・X線間接撮影、大腸・問診・便潜血検査

乳がん(臨時)	
月日	11月27日(木)
受付	午後1時30分～3時
定員	50人
内容	問診・視診・触診・乳房のX線検査または超音波検査

場所 保健センター

対象 30歳以上の住民

費用 無料

- 定員になり次第締め切ります。予約者には受診票と詳しい案内を送ります。
- 対象年齢以外の人で受診を希望する人や、介助の必要な人は相談ください。
- 大腸がん検診だけを受診する人で、当日本人が来られない場合は必ず相談ください。

申し込み・問い合わせ 健康課

## 保健センター職員をかたる 不審な電話・訪問者にご注意!

保健センター職員と偽って電話をかけ、薬を売りつける事例がありました。保健センターではそのようなことは一切行っておりませんので、ご注意ください。

問い合わせ 健康課

## かかりつけ歯科医機能 支援事業歯科講演会

千早赤阪村・河南町・太子町では、(社)富田林歯科医師会と協力し、80歳で20本以上自分の歯を残そうという「8020運動」の啓発・推進と訪問歯科事業の充実のため、かかりつけ歯科医機能支援事業を進めています。

その一つとして、次のとおり歯科講演会を開催します。

日時 11月13日(木)

午後2時～3時30分(受付午後1時30分～)

場所 太子町立万葉ホール(太子町役場内)

対象 千早赤阪村・河南町・太子町に在住の人

テーマ「生き生きと生きる手段としてのかかりつけ歯科(パート2)」

講師 富田林歯科医師会会長 瀧 成和さん

大阪府歯科衛生士会 白本鏡子さん

費用 無料

問い合わせ

- 健康課

●(社)富田林歯科医師会事務局 ☎01784

## 予防接種

受付 午後1時30分～3時 場所 保健センター

種類	月日	対象	備考
三種混合	11月26日(水) 12月17日(水)	生後3カ月以上 90カ月未満	●母子手帳、予診票持参。 ●平熱が37以上の人は接種前1週間分の体温を記録して持参。 ●ポリオワクチンは下痢の場合不可。
ポリオ	12月8日(月)		

予防接種手帳をよくお読みください。

小学6年生を対象としたジフテリア・破傷風予防接種は、11月に各小学校で実施します。私学に通学している人は、健康課まで問い合わせください。

## 健康診査&相談など

種類	月日	受付	対象
なかよし広場 親と子の交流会	11月4日(火) 11月18日(火) 12月2日(火)	午前10時～11時30分	0歳～幼稚園入園前の乳幼児と保護者
あかちゃん広場 (交流会・遊び・相談)	11月18日(火)	午前10時～11時30分	0～1歳ごろまでの乳幼児
4カ月児健康診査		午後1時～1時15分	平成15年6月・7月生
1歳児健康診査	11月19日(水)	午後1時15分～1時30分	平成14年10月・11月生
保健師による健康相談 (電話・来庁)	11月25日(火)	午前10時～正午	健康・育児・介護など相談を希望する人
楽々離乳食 (離乳食講習会)	11月27日(木)	午後1時15分～1時30分	1歳までの乳児の家族
個別健康栄養相談	11月28日(金)	午後1時30分～(要予約)	食事療法が必要な人、健康のため食生活を改善したい人
保健師による健康相談	11月7日(金) 12月5日(金) 11月12日(水)	午後1時30分～3時30分	健康・育児・介護など相談を希望する人

種類	月日	受付	備考
一般健康相談	11月5日(水) 19日(水)	午前9時30分～10時30分	●要予約(先着順) 健康診断書発行にかかる検査などは手数料が必要となります。詳しくは、問い合わせを。
血液検査 [肝炎ウイルス検査]	11月5日(水) 19日(水)	午前9時30分～10時30分	●要予約(先着順) ●手数料は有料です。
エイズに関する相談	(月)～(金)	午前9時30分～午後5時	●予約不要 ●電話相談も可
血液検査 [エイズウイルス抗体検査]	11月5日(水) 19日(水)	午後1時～2時30分	●予約不要 ●手数料は無料で匿名での検査もできます。
血液検査 [梅毒血清反応検査]	11月5日(水) 19日(水)	午後1時～2時30分	●予約不要 ●手数料が必要になる場合があります。
血液検査 [クラミジア抗体検査]	11月5日(水) 19日(水)	午後1時～2時30分	●予約不要 ●手数料が必要になる場合があります。
療育相談 (身体に障害のある子(18歳未満)の医療・生活相談)	11月21日(金)	午前9時30分～11時30分	要予約
こころの健康相談	11月4日(火)・5日(水)・11日(火)・17日(月)・19日(水)・21日(金)・25日(火)の午後		要予約

相談や検査に関するプライバシーは守ります

インフルエンザ予防接種

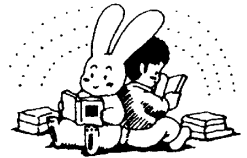
対象  
期間

65歳以上(接種日現在)  
平成16年1月31日まで

本人負担額

1,000円(1回限り)  
問い合わせ

健康課



このコーナーで紹介する本やビデオは、くすのきホールの図書室で貸し出しています。  
受け付けは、火曜日から日曜日の午前10時から午後5時まで。土、日曜日の正午から午後1時は除きます。  
休みは、月曜日と祝日、年末年始です。  
問い合わせ  
くすのきホール(図書室) ☎21300

## 新刊案内

### 一般書

**安政大変** (出久根達郎)  
夫婦、恩人、子ども、親、忘れぬ人…。互いに身を寄せ合いながら暮らす庶民たちの細やかな情愛が、大地震によって交錯する。幕末の江戸を揺るがす「安政大地震」をめぐる庶民の悲喜劇を描いた傑作短編集。

**絵島団十郎** (早瀬詠一郎)  
哀愁的東京 (重松清)  
**ハリガネムシ** (吉村万吉)  
黒く塗れ (宇江佐真理)  
まひるの月を追いかけて(恩田陸)  
ジャンピング ベイビー(野中柊)  
博士の愛した数式 (小川洋子)  
無名 (沢木耕太郎)  
父が入院した。秋の静けさの中に消えてゆこうとする父。無数の記憶によって甦らせよう

する私。父と過ごした最後の日々…。自らの父の死を正面から見据えた、書き下ろし長編作。

女のとなり (乃南アサ)  
てっぺん野郎 (佐野真一)  
不良少年の夢 (義家弘介)  
わかる！新撰組 (山村竜也)

### 児童書

つきよのキャベツくん(長新太)  
キャベツくんが歩いていると、向こうから何かがやってきます。近づいてきたのは、鼻がついて、ちよびひげをはやした大きなトンカツでした。プタヤマさんもびっくり！  
猫吉一家物語 秋冬(大島妙子)  
むしゃくしゃかぞく (リリアン・ホーバン)

## 税を知る週間

11月11日～11月17日

「税を知る週間」は生活に深い、かわりがある「税」について、その仕組みや使われ方などを1人でも多くの皆さんに、正しく理解してもらうために設けられているものです。富田林税務署では、税の無料相談所の開設などをします。  
この機会に家族や職場などで税について考えてみては、いかがでしょうか。

### 年末調整とは？

サラリーマンは、毎月の給与やボーナスから、所定の所得税を天引き(源泉徴収)されますが、その1年間の合計額は、年間の給与総額に対して納めなければならない税額(年税額)と一致しないのが普通です。これ

は、次のような理由によりです。  
結婚、出産、就職などのため年の途中で扶養親族の数に異動があること。  
生命保険料、損害保険料の控除や配偶者特別控除などは毎月の給与やボーナスの源泉徴収のときには考慮されていないこと。

このため、毎月源泉徴収された所得税の合計額と、1年間の給与総額に対する年税額との過不足の精算が必要になります。この精算手続きは、その年の最後に支払われる給与やボーナスで行われますので、「年末調整」と呼んでいます。  
大部分のサラリーマンは、年末調整によってその年の所得税の納税が完了し、確定申告の必要がなくなります。

## 固定資産税

第4期分の納期限は12月1日(月)です  
未納の税金があれば併せて納付してください  
問い合わせ 税務課

## 年末調整説明会

村と富田林税務署では、給与支払者(源泉徴収義務者)を対象に「年末調整の仕方」および「給与支払報告書の作成要領」についての説明会を次のとおり開催しますので、ご出席ください。

月日	会場
12月1日(月)	富田林市市民会館 中ホール
12月3日(水)	河内長野市立文化会館 ラブリーホール小ホール

\* いずれも午後2時より  
\* 不足の用紙などについては、会場でもお渡しします。  
\* 車での来場は遠慮ください。  
● 村税務課  
● 富田林税務署 ☎243281

## 無料税務相談所

富田林税務署では、無料税務相談所を次の場所で開設します。当日は、税理士と税務署・府税事務所・市役所の職員が、「パートと税金」や「配偶者特別控除」など税金に関する皆さんの相談に応じますので、気軽に利用ください。

日程	場所
11月10日(月)	藤井寺市岡1-1-1 藤井寺市役所 1階ロビー
11月12日(水)	大阪狭山市半田1-35-1 ダイエー・金剛店 1階フロア
11月14日(金)	河内長野市本町24 ノバティながの 北館 1階フロア
11月17日(月)	富田林市向陽台3-1-1 エコール・ロゼ 1階アトリウム広場
11月18日(火)	羽曳野市翠鳥園395-1 イズミヤ・古市店 1階催事場

いずれも午前10時30分から午後3時30分まで。  
問い合わせ 富田林税務署 ☎243281

## 「南河内とれたて朝市祭」を開催します

南河内の農産物直売所で組織する「南河内産直ネット」が、とれたての農産物や農産加工品を販売します。

南河内の直売所が一堂に集まる、初めての大会イベント。農産物や加工品が当たる抽選や、高級食材えびいもの炊き出しもあります。

**日時** 12月6日(土) 午前10時～正午  
**場所** 美原町役場の国道309号をはさんだ向かい側空き地

**問い合わせ** 大阪府南河内農と緑の総合事務所 農業改良普及センター  
☎⑤1131(内線268)

## 相 談

### 教育相談

子育てや学校生活などについて、わからないことや困っていることはありませんか。秘密は固く守られますので、気軽に相談ください。

**日時** 11月14日(金)・21日(金)  
午前10時～正午(要予約)  
**場所** くすのきホール 視聴覚室  
**費用** 無料  
**相談員** 佐藤むつ子さん(臨床心理士)  
**予約・問い合わせ**  
教育委員会事務局指導課 ☎⑦1300

## 募 集

### 大阪ふれあい大会

～芹洋子さんと一緒に「四季の歌」を歌いませんか～

障害や障害者を取り巻く課題について正しい理解と認識を深めることを目的として開催する大阪ふれあい大会の参加者を募集します。

**日時** 12月7日(日) 午後1時～4時  
**場所** 高石市民文化会館(アブラホール)  
**内容** セレモニー、アトラクション(芹洋子コンサートほか)など  
**受付** 11月14日(金)(消印有効)  
**定員** 800人(応募者多数の場合は抽選)  
**費用** 無料  
**申込方法** 往復はがき、またはFAX。

氏名、人数、住所、電話・FAX番号を記入し申し込みください。

#### 申し込み・問い合わせ

〒540-8570 大阪府健康福祉部障害保健福祉室在宅課 ☎06(6941)0351  
(内線4145) ☎06(6944)6674

## 南大阪駅伝競走大会 参加チーム

この大会は、南河内地域(6市3町1村)に住む人たちにスポーツを振興し、その普及発展とアマチュアスポーツ精神の高揚を図り、あわせて青少年の健全な育成を願って開催されます。



**月日** 平成16年2月8日(日)  
**場所** パーフェクト・リパティエ教団(PL)本庁内コース  
**対象** 南河内地域に在住・在勤・在学の中中学生以上の人  
**費用** 1チーム3,000円  
**距離** 6区間 20.1km  
**受付** 12月5日(金)までに費用と印鑑を持参し、海洋センターへ申し込みください。

#### 問い合わせ

海洋センター ☎⑦7183

## 子どもゆめ基金「農とみどりの探検隊」参加者

「木を伐って森林を育て隊！この木いくらで売れるかな？」

第11回農とみどりの探検隊を千早赤阪村で開催します。当日は、ヒノキ林での間伐体験、木材市場の見学、切った木を使った工作などを行います。元気な子どもたちの参加を待っています。

**対象** 南河内地域に住んでいる小学3年生から6年生(保護者は同伴

できません)

**日時** 12月6日(土)  
午前9時～午後4時30分頃  
(雨天の場合は、12月7日)  
**定員** 40人(応募多数の場合抽選)  
**費用** 1,000円(交通費、教材費など)  
**申し込み**

参加者の氏名(フリガナ)、住所、年齢、小学校名、学年、性別、保護者の氏名、電話番号を記入し(1通に2人まで)80円切手を同封し封書で〒584-0031 富田林市寿町2-6-1南河内農と緑の総合事務所「農とみどりの探検隊」係へ申し込みください。電話での応募はできません。

**受付** 11月17日(月)必着

#### 申し込み・問い合わせ

南河内農と緑の総合事務所  
☎⑤1131(代)

## 防衛庁自衛官 自衛隊生徒

#### 高校同等教育

- 防衛大学校、一般大学などへの進学機会あり
- 高卒資格取得
- 国家公務員の身分と待遇**
- 完全週休2日制
- 夏、冬、春季に、2週間前後の休暇有り
- 被服類、寝具、食事、宿舎費は無料
- 「学び」が仕事**

- 中堅技術者養成、将来の幹部自衛官へ応募資格 日本国籍を有する中卒(見込み含)から17歳未満の男子

**受付** 11月4日～平成16年1月6日  
**試験日** 平成16年1月10日(1次)

#### 申し込み・問い合わせ

自衛隊富田林募集事務所  
☎④3799

## 11月は 「計量強調月間」です。

より豊かに暮らすために、正しく計る習慣をつけましょう。

#### 問い合わせ

大阪府計量検定所 ☎072(872)7801

## 金剛山イベント案内

総合・問い合わせ ちはや星と自然のミュージアム ☎⑦0056

月日	行事名	定員	内容
11月2日(日)	秋の金剛山でイヤーゲーム	40人	竹ばら・うなり木・パンフルートなど手づくり楽器で音楽会をします。
11月3日(祝)	自然の素材で工作	30人	ちはや園地でひろった木の実や木の枝を使い工作をします。
11月16日(日)	自然の色を染めてみよう!	40人	秋、金剛山がほのかに色づくころ。その秋の色をうつす草木染め教室
11月18日(火)	しし座流星群の観察	30人	今年も観察しておきたい「しし座流星群」。秋の星座や土星も観察します
11月22日(土)	土星の環を見よう	30人	アンドロメダ銀河などの渦巻き銀河も観察します。
11月23日(祝)	金剛山野鳥観察会	-	紅葉の金剛山に渡来する冬鳥の観察をします。
11月24日(休)	秋のブナ林観察	40人	秋のブナ林を観察して冬に備える植物の生態を学びます。
11月29日(土)	冬の星座とスバル・オリオン大星雲を見よう	30人	また、土星の環も観察します。
11月30日(日)	冬の野鳥観察会	40人	ちはや園地に飛来する冬鳥たちの様子を観察します。

ガイドウォーク：ちはや園地の自然とふれあうミニツアー 毎月第2・4日曜日 午前11時と午後1時からスタート

## 日出づる国・昔の面影 残る南河内十カ国古道 を歩く(全10回)

### 第9回 大ヶ塚寺内町から京街道・ 上赤阪城跡を歩く

華やいで大阪・南河内観光キャンペーン協議会では、今なお残る街道をテーマにスタンプラリー形式で全10回のハイキングをします。古い町並みや古墳群、寺社など由緒ある歴史的文化遺産、緑豊かな自然環境を満喫しながら歩きます。ゴールでは、南河内の物産が1,000人に当たる、お楽しみ抽選会を行います。また、参加回数に応じて完歩賞などを進呈します(最終回に参加の人に限り)

月日 11月23日(祝)(小雨決行)

集合時間 午前9時30分～10時30分

集合場所 近鉄長野線 喜志駅東出口

費用 無料(バス代・拝観料など別途)

コース 喜志駅(受付・基点)...栗ヶ池...一須賀神社...大ヶ塚寺内町...寛弘

寺古墳群...鴨習太神社...金山古墳...建水分神社...上赤阪城跡...楠公誕生地(ゴール・解散)=〔バス〕=富田林駅(徒歩約17km)

### 申し込み・問い合わせ

華やいで大阪・南河内観光キャンペーン協議会事務局 富田林市役所商工観光課 ☎⑤1000

## くすのきホール映画会 「リロ&スティッチ」

愛らしいキャラクターと心揺さぶるストーリーをお楽しみください。

日時 11月29日(土)

午前10時～

午後1時30分～

場所 くすのきホール1階「大ホール」

費用 無料

上映時間 1時間26分

### 申し込み・問い合わせ

教育委員会事務局指導課 ☎⑦1300

## くすのきホール 歴史講座

考古学や郷土の文化財について、学習してみませんか。楽しい講座ですので、気軽に参加ください。

	内容	講師
12月3日(水)	海外考古学事情	奈良大学教授 酒井 龍一さん
1月22日(木)	日本考古学を考古学する	奈良大学教授 水野 正好さん
2月19日(木)	千早赤阪村の山城を考える	元大阪大学大学院教授 村田 修三さん

時間 午後2時～4時

場所 くすのきホール2階会議室

定員 50人(先着順)

費用 無料

受付 11月20日(木)まで

### 申し込み・問い合わせ

教育委員会事務局指導課 ☎⑦1300

## 施設電話番号案内

名	称	所在地	電話	名	称	所在地	電話
千早赤阪村役場		水分180	⑦0081	保健センター・健康課		水分195-1	⑦0069
小吹台連絡所		小吹68-830	⑦7600	診療所 診療受付 (月～金)(土・日祝休診) 午前9時～11時30分 夜間診療 (火・金) 午後6時～8時	保健センター内		⑦0038
くすのきホール・教育委員会事務局		水分263	⑦1300	社会福祉法人千早赤阪村社会福祉協議会			
村立郷土資料館(月曜日休館)		水分266	⑦1588	自然休養村管理センター・赤阪土地改良区		森屋962	⑦02180
B&G海洋センター(月曜日休館)		東阪255-1	⑦7183	金剛山ロープウェイ千早駅		千早9	⑦40128
学校給食センター		桐山258	⑦1112	村営宿泊施設「香楠荘」		千早1313-2	⑦40321
いきいきサロンやまゆり(月曜日休館)		小吹68-780	⑦7005	富田林市消防署千早赤阪分署		東阪77-1	⑦1755
いきいきサロンくすのき(月曜日休館)		二河原辺8-1	⑦1705				

火災・救急車依頼は119番 小児救急は☎⑤1122 休日診療所 ☎⑤1333



### 福 祉

#### 村母子家庭給付金 申請

配偶者のない女子で18歳に満たない  
児童を養育し、11月1日現在引き続き  
6カ月以上村に居住し、住民登録また  
は外国人登録をしている人は、村母子  
家庭給付金を受けることができます。

##### 給付金の額

- 児童1人を養育している場合  
年額15,000円
- 児童2人を養育している場合  
年額20,000円
- 児童3人以上を養育している場合  
年額25,000円

##### 受付

11月28日(金)まで。(福祉課または小  
吹台連絡所)

##### 申請に必要なもの

印鑑、本人名義の銀行または農協の  
通帳、その他必要に応じて提出する書  
類があります。

問い合わせ 福祉課

#### 重度障害者および母子 家庭の入院時食事療養 費を助成

障害者医療証、母子家庭医療証、母  
子家庭医療券を持っている人、老人保  
健法による医療受給者証をお持ちの人  
で身体障害者手帳1・2級、療育手帳  
A、療育手帳B1かつ身体障害者手帳  
をお持ちの人(所得制限があります)  
が、入院したときに支払った入院時食  
事療養費を助成していますので申請く  
ださい。

##### 申請に必要なもの

医療証または医療受給者証・健康保険  
証・印鑑・医療機関の領収書(対象者  
の氏名と入院時食事療養費の金額の記  
入があるもの)・振込先口座のわかる  
もの

問い合わせ 福祉課

### 国民健康保険

#### 届きましたか 国民健康保険被保険者証

国民健康保険被保険者証は、11月1  
日(土)から新しい保険証になり、旧保険  
証は使えません。10月末までに配達記  
録郵便で送付していますので、まだ手  
元に届いていない人は、早急に問い合  
わせてください。

問い合わせ 住民課

### 国民年金

#### 第3号被保険者も届け出 が必要

会社員や公務員などの厚生年金保険  
や共済組合の加入者(第2号被保険者)  
に扶養されている20歳以上60歳未満の  
配偶者を第3号被保険者といえます。

第3号被保険者の保険料は、第2号  
被保険者が加入している年金制度全体  
で負担するため、保険料を納める必要  
はありません。

##### (こんなとき届け出が必要)

- 会社員や公務員などの夫の扶養にな  
ったとき
- 妻が会社などを退職して、会社員な  
どの夫に扶養されるようになったとき
- 夫の加入する年金制度が変わったと  
き

この届け出をしなければ加入したこ  
とにならず、第3号被保険者に該当し  
ていた期間のうち、直近2年間しか保  
険料納付済期間に算入されません。ま  
た、届け出は、夫などが勤務する事業  
主などを通じて社会保険事務所に届け  
出してください。

##### 問い合わせ

- 天王寺社会保険事務所  
☎06(6772)7531
- 住民課

### 催 し

#### 第2回近つ飛鳥と 自然に親しむ会

秋の磯長・山田の郷を一緒に歩きま  
せんか。参加希望の人は、住所、氏名、  
電話番号、人数、自家用車またはバス  
を記入し、はがきかFAX、または、  
メールで申し込みください。

月日 11月23日(祝) 少雨決行

集合 太子町役場 午前10時

解散 午後3時30分(予定)

定員 100人(先着順)

費用 無料

##### コース

太子町役場 科長神社・小野妹子墓  
(昼食) 二子塚 推古天皇陵 用  
明天皇陵 馬子墓 三尼公墓 叡福  
寺・聖徳太子廟 太子町役場  
(徒歩約6km)

\*弁当・お茶は各自持参ください。

(昼食時には豚汁を用意しています。)

##### 申し込み・問い合わせ

富田林ライオンズクラブ

〒584-0012富田林市粟ヶ池町2969-5

☎④6350 ④④4500

Eメール tn-lions@chive.ocn.ne.jp

年内の大府制度融資の申し込みは11月20日(木)までです。お早めに。

問い合わせ 農林商工課

### 編集室から

10月12日に開催された村民体  
育祭に参加しました。本号の記  
事にも1500人が参加とある  
ように、子どもからお年寄りま  
でこれほど多くの村民が参加す  
るイベントは他になく、私も久  
しぶりに会う人も多く、1日楽  
しみました。  
村民体育祭で盛り上がるとい  
えばやはりリレーや地区対抗競  
技で今年も白熱しましたが、中  
でも地区対抗綱引きは今年も小  
吹地区が優勝しました。  
体育祭は今回で24回目です  
が、綱引き競技がいつから始ま  
ったのかわかりませんが、私の  
覚えている範囲では小吹地区が  
優勝したという記憶しかありま  
せん。私もかつて綱引き競技の  
メンバーに選ばれ(他に人がい  
なかったのですが)小吹地区と  
対戦したことがあります。結  
果は綱を引くどころではなく、  
あつというまに勝負がつきまし  
た。よく、「勝つのは難しい」  
勝ち続けるのはもっと難しい  
という言葉がありますが、小吹  
地区の連勝記録はどこまで続く  
のでしょうか。

## ごみ収集

燃えるごみ	11月4日(火)・7日(金)・11日(火)・14日(金)・18日(火)・21日(金)・25日(火)・28日(金) 12月2日(火)・5日(金)
粗大ごみ	11月5日(水) 12月3日(水)
ペットボトル	11月20日(木)
空き缶・空きびん	11月26日(水)
プラスチック製 器	11月27日(木)

## し尿収集

各地区ミゼット車	11月14日(金) 予定
森屋、川野辺、水分 二河原辺、桐山 吉年	11月27日(木) 予定
千早、東阪、 小吹、中津原	11月28日(金) 予定

## 相 談

心配ごと	11月6日(木)・20日(木) 12月4日(木)
児 童	11月6日(木)・12月4日(木)
行 政	11月20日(木)

時間 午後1時～3時  
場所 保健センター1階(相談室)

## 人の動き

総人口	6,878人(-10)
男	3,271人(-5)
女	3,577人(-5)
世帯数	2,229戸(+2)
9月末日現在、( )は対前月比	

## 金剛山花暦



写真提供 / 大阪市阿倍野区 藤原好明 氏

### ツルマサキ (ニシキギ科)

常緑のツル性木本です。気根を出してほかの木にからみつき、登っていきます。夏には緑白色の花をつけます。果実は直径5～6mmの球形で、熟すと4裂し、オレンジ色の種子が顔を出します。

## わがやのホープ



森屋

とうじょう たいき  
**東條 太紀**  
くん

平成9年9月6日生まれ

とうじょう あんな  
**東條 杏奈**  
ちゃん

平成12年4月23日生まれ

いつまでも仲良くしてね。  
母・智保さん

## 募集中

### 千早赤阪農業フェア

農産物の特売コーナーや先着100人に緑化苗のプレゼントなど楽しい催し物がいっぱいです。お気軽にご来場ください。(詳しくは折り込みチラシを)

日 時 11月16日(日) 午前10時～午後2時

場 所 大阪南農業協同組合赤阪支店

駐車場 赤阪小学校校庭

問い合わせ 農林商工課

「わがやのホープ」は5歳までの乳幼児、「夢かなうといいな」は小学生の皆さんを募集しています。あて先はみんなのひろばと同じです。

金剛山と 太平記の村

千早赤阪村

発行 / 千早赤阪村役場(大阪府南河内郡千早赤阪村大字水分180番地)

編集 / 総務部総務課 ☎ 0721-72-0081 ☎ 0721-72-1880

E-mail koho@vill.chihayaakasaka.osaka.jp