

広報



ちはやあかさか

平成25年(2013) 12月号

こごせ 金剛山の里 棚田夢灯り&収穫祭2013



(12ページに関連記事)



主	「今こそ村を元気にするとき!!」 …	2
な	お知らせ……………	4
内	……………	
容	みんなのひろば……………	12

今こそ村を

「元気にするとき」!!

⑦

「産業の振興」に挑戦

経済のグローバル化、人口減少・少子高齢化や長引く景気低迷などにより、地域産業を取り巻く環境は依然厳しい状況にあります。が、地域産業の振興は、地域経済の活性化につながることも、雇用の促進や住民生活を向上させる役割を担い、豊かで活力ある地域社会づくりにとって極めて重要です。



農林業については、担い手農家・林家の減少、農林業従事者の高齢化や耕作放棄地の拡大などが深刻な課題となっており、このため、農林業経営基盤の強化を図り、持続可能な力強い農林業の実現をめざします。

また、村の活性化には、企業誘致による雇用の創出など国施策の活用により、雇用の拡大・確保に努めていきたいと考えています。

今月号では、地域の産業振興、雇用の場の確保をめざした「産業の振興」を政策の柱として私の考えを紹介します。

村長の政策Ⅵ 「産業の振興」

① 林業の振興

木材の生産機能のほか、水源涵養^{かんよう}や環境保全など多面的な機能を十分に発揮できるよう、森林の整備および保全に努めます。また、今後も国や府の補助を活用しながら、林内路網の整備や間伐を中心とした森林整備を進めます。特に定期的な間伐により大径木の生産に特化した林業にモデルチェンジします。



【具体的な取り組み】
大径木生産特化による林業再生

② 農業の振興

地域農産物が地元で消費されるように「地産地消」を積極的に促進するとともに、村内産の農作物などを地域資源として広くPRします。併せて、農商工連携等によるブランドの構築をめざすとともに、新たな雇用を生み出す6次産業化（生産・販売・サービスの一体化）への取り組みに挑戦します。また、農地の保全、農業就業者の確保のため、青年の就農意欲の喚起と就農直後の所得確保による経営安定を支援します。



【具体的な取り組み】
農産物のブランド化と6次産業化
新規就農者への支援

③ 企業の誘致

少子化に加え、労働可能人口の流出が進み、このままでは村内の活気が失われる可能性があります。その対策として、村に適した企業の誘致を積極的に進めることにより、雇用の創出、労働可能人口の村内定着を進め、財政力の強化を図ります。

当面、国道309号沿いに位置している大森地区における企業誘致に努めます。



【具体的な取り組み】
村に適した産業・商業系の企業誘致

年末年始の業務案内

施設・業務名	12月27日(金)	28日(土)	29日(日)	30日(月)	31日(火)	1月1日(水)	2日(木)	3日(金)	4日(土)	5日(日)	6日(月)	7日(火)
村役場	○										○	○
小吹台連絡所	○										○	○
教育委員会事務局	○										○	○
保健センター	○										○	○
村診療所(午前) 注1	○										○	○
千早診療所 注1	○										○	○
村診療所(午後) 注1	○										○	○
上下水道課	○	注2									○	○
B&G海洋センター	○	○							○	○		○
くすのきホール	○	○							○	○		○
くすのきホール図書室	○	○							○	○		○
村立郷土資料館 注3	○	○										○
道の駅「ちはやあかさか」 注3	○	○										○
金剛山ロープウェイ	○	○	○	○	○	注4	注5		○	○	○	○
香楠荘	○	○	○	○	○	注6	○	○	○	○	○	○
臨時ごみ持ち込み	○										○	○
し尿臨時くみ取り	○										○	○
定期ごみ収集 注7、注8	○				注7	注8			粗大			○

- 注1：急患は富田林市立休日診療所（☎1333）を利用ください。
 診療日：年末年始（12月29日～1月3日）、日曜日、祝日
 受付時間：午前9時～11時30分、午後1時～3時30分
 小児救急は富田林市消防署（☎1122）へ（午後8時～翌朝8時）
- 注2：引っ越しなどで閉鎖が必要な場合、12月27日（金）までに上下水道課へ連絡してください。
 宅内の修繕業務は、村指定給水装置工事業者へ依頼してください。
 下水道については、公共マスより、本管側（道路側）の排水設備修繕業務は上下水道課まで連絡してください。
- 注3：12月29日（日）から1月6日（月）まで休業します。
- 注4：午前5時から早朝営業します。初日の出を金剛山でどうぞ！ピクニック広場でロープウェイ利用者にお楽しみ抽選会を開催します。
- 注5：午前9時から午後5時まで、15分間隔で運行します。
- 注6：早朝5時よりピクニック広場で先着200人に「ふるまい酒」と、先着1,000人に「ぜんざい」をプレゼント！
- 注7：12月31日（火）は燃えるごみ収集はありません。
- 注8：1月1日（水）の粗大ごみ収集は1月4日（土）に変更します。

暮らしと「こころ」の なんでも相談会

さまざまな生活面の問題やこころの健康の悩みについて、司法書士と臨床心理士がお応えします。（予約不要）

日時

- ① 12月21日（土）
午前10時～午後4時
- ② 平成26年1月18日（土）
午前10時～午後4時
- ③ 平成26年2月15日（土）
午前10時～午後4時

場所

- ① クレアホール・ふせ（東大阪 市足代北二丁目1番13-10 1号）
 - ② 大阪司法書士会館（大阪市中 中央区和泉町一丁目1番6号）
 - ③ 司法書士総合相談センター堺（堺市堺区南花田口町二丁目3番20号住友生命堺東ビル8階）
※平成26年1月15日（水）から「三協堺東ビル」に名称変更予定
- 相談方法** 面談（1人40分）
- 相談内容** 借金の返済で悩んでいる、生活に困っている、眠れない、意欲・気力がわかないなど
- 〈問い合わせ〉** 大阪司法書士会 ☎06(6941)5351



◆ 一般書

- 恋しくて（村上春樹）
- 祈りの幕が下りる時（東野圭吾）
- 海と月の迷路（大沢在昌）
- 傷（堂場瞬一）
- ゼツメツ少年（重松清）
- お伊勢ものがたり（梶よう子）
- 偷盗の夜（澤田ふじ子）
- とっぴんばらりの風太郎（万城目学）
- 昼田とハッコウ（山崎ナオコラ）
- さわらびの譜（葉室麟）
- 加齢なる日々（小川有里）
- つるかめ食堂（ベターホーム協会）

◆ 児童書

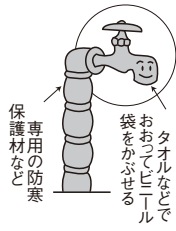
- お世話する人・される人がラクになる介護（宮子あずさ）
- サラメシ（学研パブリッシング）
- クリスマスのおぼけ（せなけいこ）
- どろぼうがっこう
- ぜんいんだつごく（かこさとし）
- などの火災報知器事件（名探偵大パディ4）



上下水道

寒さから水道管を守りましょう

冬になって気温が氷点下になると、給水管や蛇口が凍って水が出なくなったり、破裂したりすることがあります。次のような点に注意しましょう。



- ①凍結しやすいところは
 - ・北向きのところ
 - ・風あたりの強いところ
 - ・屋外にある水栓器具
- ②凍結を防ぐには

給水管や蛇口には、保護材などを使用して給水管や蛇口を保護してください。

- ③凍結して水が出ないときは
蛇口を開け、凍った部分にタオルまたは布をかぶせ、「ぬるま湯」をかけてください。熱湯をかけると給水管が破裂することがあります。
- ④破裂したときは
止水栓（メーターボックスの中か、その近くにありますが）を閉め、修理を村指定給水装置工事業者に依頼してください。

〔問い合わせ〕 上下水道課

水道料金などのお支払いを忘れていませんか

村の水道事業・下水道事業は、皆さんからいただく水道料金・下水道使用料などで運営されています。

水道料金などは、水道などを利用するすべての人に公平に負担していただくものですので、一部の人に未納が発生しますと、適正な料金収入が確保できず、事業経営に支障が出ます。水道

公共施設のごあんない

- 千早赤阪村役場 …… ☎②0081
- 小吹台連絡所 …… ☎②7600
- くすのきホール(教育委員会事務局)
- ・教育課 …… ☎②1300
- 村立郷土資料館 …… ☎②1588
- B&G 海洋センター …… ☎②7183
- 学校給食センター …… ☎②1112

- いきいきサロン
- ・やまゆり …… ☎②7005
- ・くすのき …… ☎②1705
- 保健センター
- ・健康福祉課 …… ☎②0069
- ・村国保診療所 …… ☎②0038
- ・村社会福祉協議会 …… ☎②0294
- 金剛山ロープウェイ

- ・千早駅 …… ☎④0128
- 村営宿泊施設
- ・香楠荘 …… ☎④0321
- 富田林市消防署
- 千早赤阪分署 …… ☎②1755

※各施設の休館日についてはお問い合わせください。

成人式

成人式を迎える皆さんへ

新しく成人となられる皆さんの門出を祝福する成人式を次のとおり開催します。

対象者には、11月中旬にはがきで通知をしていますが、通知が届かない場合や、内容に誤りがある場合は、連絡してください。

日程 平成26年1月13日(祝)
場所 くすのきホール
受付 午前9時30分～
開始 午前10時
対象者 平成5年4月2日から平成6年4月1日に生まれた人
〔問い合わせ〕
教育課 ☎②1300



水洗化をしよう!

3年以内に排水設備工事を

下水道の使用ができる区域内でくみ取り式便所を使用されている人は、法律で3年以内にトイレを水洗化し、風呂や台所などから出る雑排水とともに下水道に流さなければなりません。

また、浄化槽を使用されている人は速やかに排水設備工事の実施をお願いします。

改造工事を実施される場合は、村排水設備工事指定業者へ申し込みください。

水洗便所改造の無利子貸付制度の活用を

下水道の使用ができる区域で

は、水洗化の改造工事が行われ、下水道の使用が始まっています。くみ取り便所を改造した人からは、悪臭などが無くなり、大変快適になったと喜ばれています。

このような改造工事のときの、皆さんの負担軽減と水洗化促進を図るため、無利子貸付制度を設けていますので相談ください。無利子貸付制度を利用される人は、連帯保証人（大阪府内に居住）が必要です。

なお、貸し付けの対象となるのは、下水道の使用区域になってから3年以内に改造工事をする場合です。

下水道事業受益者負担金・分担金を分納されている人へ

対象の人へはすでに納付書を送付していますが、分割で支払われていてまだ完納されていない人は、平成25年度第2期分を12月25日(水)までに納めてください。

〔問い合わせ〕 上下水道課

年金

国民年金保険料の 社会保険料控除証明書

国民年金保険料は社会保険料控除の対象とされ、年末調整や確定申告の際に1年間（1月1日～12月31日）の納付額を申告することで、税の控除を受けることができます。

国民年金保険料の社会保険料控除を受けるためには、納めたことを証明する「社会保険料（国民年金保険料）控除証明書」を申告書に添付することが義務付けられています。

1月1日から9月30日までに国民年金保険料を納めた人には「社会保険料（国民年金保険料）控除証明書」が11月上旬に日本年金機構本部から送付され、10月1日から12月31日までに今年初めて国民年金保険料を納めた人には、平成26年2月上旬に送付されます。

社会保険料（国民年金保険料）控除証明書専用ダイヤル

☎0570(070)117

※050または070から始まる電話でおかけになる場合は次の電話番号

☎03(6700)1130

期間

11月1日(金)から平成26年3月

村・府民税の納期限

村・府民税第4期分の納期限は1月6日(月)です。第1期から3期までの未納の税金があれば併せて納税してください。〈問い合わせ〉総務課(税務)

14日(金)まで
相談時間

・月曜日 午前8時30分～午後7時
・火曜日～金曜日 午前8時30分～午後5時15分

※ただし、月曜日が祝日の場合は、火曜日は午後7時まで相談可能。

・第2土曜日 午前9時30分～午後4時

※第2土曜日以外の土曜日、日曜日、祝日、12月30日(月)から平成26年1月3日(金)までは利用いただけません。

保険

**知っていますか？
整骨院・接骨院、はり・灸・あんま・マッサージの正しいかかり方**

整骨院や接骨院で柔道整復師による施術を受けた場合や、はり・灸・あんま・マッサージを受けた場合でも、すべての場合で健康保険を使えるわけではありません。

正しいかかり方を理解し、適切な受診をしましょう。

整骨院・接骨院で柔道整復師の施術を受けたとき

健康保険が使えるのは「骨折・脱臼・打撲・捻挫（肉ばなれを

含む）」のみで、骨折・脱臼は、緊急の場合以外は、あらかじめ医師の同意が必要です。単なる肩こりや腰痛などは健康保険が使えません（全額自己負担になります）。

健康保険を使って施術を受けたときは、「療養費支給申請書」の施術箇所や回数を確認してから署名押印してください。

また、病院や診療所などで同じ病気の治療を受けながら、同時に施術を受けた場合は健康保険が使えません。

医師が必要と認めた、はり・灸・あんま・マッサージなどを受けるとき

健康保険を使うためには、対象となる疾患や症状が限られており、あらかじめ医師の発行した同意書または診断書が必要です。単なる疲労回復や慰安などを目的としたものや、疾病予防のためのマッサージなどは健康保険が使えません（全額自己負担になります）。

また、病院や診療所などで同じ病気の治療を受けながら、同時に施術を受けた場合は健康保険が使えません。

※柔道整復師などの施術を受けるときは、必ず領収書を受け取りましょう。医療費控除の対象となります。

〈問い合わせ〉

・住民課（国保・後期高齢）

・大阪府後期高齢者医療広域連合給付課
☎06(4790)2031

振り込め詐欺などに ご注意ください

市町村などの職員を名乗り、医療費や保険料の還付金の名目でATM（現金自動預払機）に誘導し、お金を振り込ませる詐欺事件が全国で多発しています。公的機関が還付金などの受け取りでATMを操作させることは絶対にありません。

後期高齢者医療制度に関する不審な電話・訪問などがあつたときは、すぐに指示に従わず、大阪府後期高齢者医療広域連合や役場窓口にお問い合わせください。

万一、被害にあつた場合は、すみやかに最寄りの警察署に届けてください。

〈問い合わせ〉
・住民課（後期高齢）
・大阪府後期高齢者医療広域連合 ☎06(4790)2028

税

税込確保重点月間

府では、12月を税込確保重点月間と定め、納期内に納税され

た人の税の公平性を確保するため、滞納者に対して徹底した催告や財産の差し押さえなどを行います。

〈問い合わせ〉南河内府税事務所
☎251131

事業主の皆さんへ 従業員個人住民税は特別徴収で納めましょう

事業主は、原則として従業員の個人住民税を給与から引き去り納入していただくこと（特別徴収）が法律により義務付けられています。

南河内地域の市町村と大阪府は、適正かつ公平な課税・徴収に向け、連携して特別徴収制度を推進しています。

税理士による無料税務相談

近畿税理士会富田林支部による、所得税、相続税や経理などに関する相談会を実施します。

日時 12月18日(水) 午後1時～4時
場所 保健センター1階相談室
相談時間 1人30分程度
〈申し込み・問い合わせ〉

近畿税理士会富田林支部事務局
☎256250（月～金曜日、午前9時～午後4時）

募 集

学校給食用物資納入業者登録および更新について

学校給食センターでは、平成26～28年度の学校給食用物資納入業者の登録を募集します。食材料などを納入するには、納入業者登録が必要です。

既に登録済みの場合も、更新手続きが必要です。

なお、郵送による書類配付・受付は行いませんので、注意してください。

書類配付および受付場所

学校給食センター（桐山258番地）

配付日時 12月2日（月）～20日（金）午前9時～午後4時30分（土・日・祝日は除く）

受付日時 平成26年1月6日（月）～31日（金）午前9時～午後4時30分（土・日・祝日は除く）

〈問い合わせ〉学校給食センター
☎072-1112

相 談

消費生活

ひとことアドバイス⑧

「ADSLが使えなくなる。電話やインターネットを光回線

にしないか。」というセールの電話が、実家の母親のところによくきますが、本当でしょうか？

根拠のないセールストークである場合が多数です。確実に確認するには、ADSL契約をしている電話会社に問い合わせましょう。

電話回線やインターネットを光回線に替えるよう勧める電話勧誘に関する苦情や相談がよく見られます。「固定電話が使えなくなる」と、不安をかきたてるセールストークが用いられますが、根拠はありません。

ひとことアドバイス

・プロバイダーや通信事業者の代理店にもかかわらず、大手通信事業者の子会社であると名乗って勧誘する悪質なケースも見られます。電話をかけてきた事業者名をよく確認してください。

・インターネットなどの通信環境は日々変化しています。電話やインターネットの使い方を日頃から検討しておき、自分に最もあったサービスを選ぶよう努力しましょう。また、必要がなければはつきり断るようにしましょう。

（独）国民生活センターホームページより抜粋

〈問い合わせ〉

・富田林市消費者相談室

☎072-1000
・地域振興課

環境衛生

年末年始の犬・猫の引き取り業務について

年末年始の犬・猫の引き取り業務について、次のとおり業務を休止します。

休止期間 12月26日（木）～平成26年1月5日（日）

※引取申請の場合は必ず電話相談および予約をお願いします。

〈問い合わせ〉大阪府食の安全推進課藤井寺分室（藤井寺市藤井寺1-8-36）
☎072(937)1101

野良猫への餌付けはやめましょう

野良猫に餌付けをすると、数が増えて周囲に鳴き声やふん尿などの被害をもたらす。近所に迷惑がかかります。飼う自覚のない無責任な餌付けはやめましょう。

また、飼い主は猫の健康と安全のために室内で飼うようご協力をお願いします。

どうしても飼育が困難になった場合は、次の連絡先へ相談をしましょう。

健康

今から始める！健康力アップ術参加者募集

健康でいられる力をup（アップ）するために、今から始められる食事や運動の秘術を教えま

す。

★健康力グレードアップ術

「あなたの体 グレードアップ術」〈運動実技・ラジオ体操など〉

日時 12月17日（火）午前10時～正午

「うちのごはん 簡単グレードアップ術」〈調理実習〉

日時 12月20日（金）午前9時30分～午後1時頃

★健康のための基礎力アップ術

「基礎力アップのための運動術」〈運動実技〉

日時 平成26年1月21日（火）午前10時～正午

「基礎力をアップする食事のコツ」〈実演・試食〉

日時 平成26年1月21日（火）午前10時～正午

対象 次回の条件に当てはまる人

①70歳以上の人

②65～69歳で心臓・呼吸器の慢

性疾患がある人

③60歳以上で生活習慣病がある人

④65歳以上で心臓・呼吸器の慢

性疾患がある人

⑤60歳以上で生活習慣病がある人

⑥65歳以上で心臓・呼吸器の慢

日時 平成26年1月28日（火）午前10時～正午
場所 保健センター
対象 おおむね40歳～65歳の人
定員 15人（初回の人優先、先着順）
費用 初回300円（2回目以降の人は150円）
※調理実習日は別途食材費400円が必要です。
※テーマや内容が変更になる場合がございます。

※参加決定者には詳しい内容を後日送付します。
〈申し込み・問い合わせ〉
健康福祉課（健康）

高齢者肺炎球菌ワクチン費用助成

任意予防接種の高齢者用肺炎球菌ワクチンの接種費用を一部助成しています。

接種前に保健センターへの連絡が必要です。接種を希望する人には助成を受けるための申請書を発行しますので連絡してください。

場所 指定医療機関（千早赤阪村・富田林市・河南町・太子町）
※指定医療機関以外での接種は全額自己負担になります。
対象 次の条件に当てはまる人

①70歳以上の人
②65～69歳で心臓・呼吸器の慢

性疾患、慢性腎不全、糖尿病、肝臓病などのため医師が必要と認めた人

助成額 3千円（助成は1人1回限り）

※5年を目安に一定の間隔があれば、医師の判断で2回目の接種ができますが、村からの助成は1人1回限りです。

※助成分を差し引いた金額を指定医療機関の窓口で支払ってください（接種料金は医療機関により異なります）。

備考
・予約の要否などは医療機関へ確認してください。
・任意予防接種ですので、接種義務はありません。
・平成26年度以降の費用助成は未定です。

〔問い合わせ〕健康福祉課（健康）

高齢者インフルエンザ予防接種

期間 平成26年1月31日（金）まで

場所 指定医療機関（千早赤阪村・富田林市・河南町・太子町・大阪狭山市）

※指定医療機関以外での接種は全額自己負担になります。

対象 次の条件に当てはまる人

① 65歳以上の人

② 60～64歳で心臓・じん臓・呼吸器の障害などがある人で、希

介護保険料の納付

平成25年度第1号介護保険料の第9期（12月分）の納期限は、1月6日（月）です。口座振替は、12月25日（水）です。〔問い合わせ〕健康福祉課（高齢介護）

望する人

費用 1千円（医療機関の窓口で支払ってください）

※生活保護世帯の人は費用が免除されますので、事前に健康福祉課まで申し出てください。

備考

・今年度から大阪狭山市の医療機関でも接種できるようにしました。
・対象者への個別通知はしていません。
・予約の要否などは各医療機関へ事前に確認し、接種当日は住所、氏名、生年月日が確認できる物を持参してください。
・指定医療機関以外の病院や施設に入院または入所中の人は相談してください。

〔問い合わせ〕健康福祉課（健康）

若年健康診査のお知らせ

国民健康保険の加入者で、20歳以上40歳未満の人を対象に「若年健康診査」を実施しています。

特定健康診査と同じ内容の健診（眼底検査を除く）を、村国民健康保険診療所（保健センター内）、千早診療所および植田診療所（小吹台）で受診できます。受診者負担は3千円です。

申し込みは、印鑑と保険証を持参の上、住民課保険年金担当窓口までお越しください。
※年度内の受診人数には限りがあります。

申請に必要なものなどは、問い合わせください。
※所得制限があります。

〔問い合わせ〕住民課（国保）

医療

65歳以上の人の医療費の助成について

65歳以上で次の条件に該当する人に「老人医療（一部負担金相当額等一部助成）医療証」を交付し、医療費の一部助成を行っております。

- ① 身体および知的障がい者医療費助成対象の人
- ② 特定疾患治療研究事業に該当する難病にかかっている人
- ③ 精神の通院治療または結核の治療を受けている人
- ④ ひとり親家庭医療費助成対象の人

申請に必要なものなどは、問い合わせください。
※所得制限があります。

助成内容

保険診療にかかる自己負担額から「一部自己負担額（1医療機関あたり入通院とも1日につき500円を限度に月2回まで）」を除いた額

〔問い合わせ〕住民課（福祉医療）

ちはやあかさか食育通信

「村に伝わる郷土食を残そう」

テーマ：「おひら」

もうすぐお正月。お正月に食べる「おせち料理」とは、歳神様におめでたい食べ物や供えたり、年始のあいさつに訪れた客にふるまう料理のことです。村のおせち料理は、一の重にかまぼこやえび、二の重に煮物、三の重に黒豆やなますなどの和え物を入れます。お雑煮は丸もちと大根、金時人参、里芋、絹ごし豆腐を入れて自家製の白みそで味をつけます。

村では1月2日「おひら」という炊き合わせを食べます。おひら（お平）とは、平たい碗に盛った料理のことです。村ではたけのこ・さといも・しいたけ・ゆで卵・高野豆腐・みつばやきぬさやなどの青ものから5種類か7種類を炊き合わせます。その際、円満に丸く収まるように、割り切れないようにとの願いを込めて、具材の種類は奇数にして丸いものは切らずに調理します。おせち料理には様々な願いが込められています。子どもたちが由来などを伝えながら、お正月料理を食べましょう。

【おひら】（材料6人分）

- 〈高野豆腐 高野豆腐〉…3個
- 〔だし汁〕…350cc 淡口しょうゆ…小さじ1と1/2 塩…小さじ1/6 砂糖…小さじ1と小さじ1
- みりん…小さじ2と1/2
- ①高野豆腐はぬるま湯で戻して半分の斜めそぎ切りにする。
- ②Aを煮立て、①を入れて煮る。
- ③煮汁が減るまで中弱火で煮て、火を止めて冷めます。
- （しいたけ）干しいたけ…小さめ6個
- しいたけの戻し汁…300cc

砂糖…小さじ2

みりん…小さじ1/2

①干しいたけは戻して軸を切り落とす。

②戻し汁と砂糖を鍋に入れ、①を煮る。

③あくを取りながら煮て、柔らかくなったらBを入れて煮汁が減るまで中弱火で煮る。

（たけのこ）たけのこ…240g

C（だし汁）…300cc 淡口しょうゆ…小さじ1と小さじ1

砂糖…小さじ2

①たけのこは適当な大きさに切る。

②鍋に①とCを入れて煮立て、弱火にして煮汁が減るまで煮て、冷まして味をなじませる。

（里芋）里芋…小さめ6個

だし汁…300cc 砂糖…小さじ2

淡口しょうゆ…小さじ2

①里芋の皮は包丁の背で薄くこそぎ取る。

②だし汁と①を鍋に入れ、煮立ったら砂糖を入れ、柔らかくなるまで煮る。

③淡口しょうゆを入れ、煮汁が減るまで煮る。

*盛り付け：固ゆで卵を6個

作っておく。器に高野豆腐を置き、その横にたけのこ、里芋、しいたけ、ゆで卵を添える。



健康ちはやあかさか21 イメージキャラクター

（健康福祉課 管理栄養士）

調査

平成25年工業統計調査を実施します

工業統計調査は、統計法に基づく重要な調査です。

調査結果は、中小企業施策や地域振興などの基礎資料として活用されます。

調査時点は、12月31日(火)です。調査へのご協力をお願いします。

〈問い合わせ〉総務課

人権

「ご存知ですか?」 「宅地建物取引業人権推進指導員制度」

大阪府では、宅地建物取引の場における同和地区に対する差別や入居差別など、さまざまな差別をなくしていくため、業界団体と連携し、「宅地建物取引業人権推進指導員」の養成に取り組んでいます。村でもこの制度の運営に協力しています。

人権推進指導員を設置する宅地建物取引業者は、従業員に対し、人権に関する教育・啓発を行い、人権意識の高揚に取り組んでいます。

この指導員を置く取引業者の事務所には、次のステッカーが掲示されています。



〈問い合わせ〉大阪府住宅まちづくり部建築振興課

☎06(6941)0351(内線3083・3084)

<http://www.pref.osaka.jp/kenshin/sido-jinken/index.html>

催し

村の郷土食お料理教室 参加者募集

千早地区は、昭和30年頃まで凍り豆腐の有名な産地でした。製造過程で出た割れたものや形状不良のものは粉にして、家庭で日常的に食べられてきました。村の郷土食である「粉豆腐」を使って、昔ながらの料理や手軽でおいしいアレンジ料理を作ってみませんか?

日時 平成26年1月31日(金) 午前9時30分～午後1時
場所 保健センター

内容

- ・粉豆腐の煮物
- ・粉豆腐のヘルシーミートスパ
- ・粉豆腐のふわふわスープ

定員 12人(先着順)
※事前申し込みが必要です。
※参加決定者には後日詳しい内容を送付します。

〈申し込み・問い合わせ〉
健康福祉課(健康)

クリスマスおはなし会

日時 12月18日(水) 午後2時～3時

場所 くすのきホール図書室

対象 幼児(保護者同伴)
内容 絵本の読み聞かせおよびクリスマスツリーの製作

費用 無料

定員 10人

申込受付 12月2日(月)～

〈問い合わせ〉
教育課 ☎⑦1300

フラッシュXmasコース

生きた枝・葉・実などを使って自然の恵みいっぱいリースをつくりまします。(直径25cm)

日時 12月15日(日) 午後1時30分～午後4時30分

場所 南河内林業総合センター

ラ・フォレスト(東阪1238上)

定員 10人(先着順)

費用 3500円(クッキー・

ハーブティー付)
持ち物 エプロンまたは汚れてもいい服装

受付 12月7日(土) 午前10時～

〈申し込み・問い合わせ〉

ラ・フォレスト ☎⑦0090

<http://www.sirin.org/foresta/>

千早赤阪クリスマスイルミネーション

小水力発電の電力で、クリスマスツリーと水車小屋をライトアップします。

日時 12月23日(祝)～25日(水) 午後5時～10時

場所 水車小屋(千早地区)

〈問い合わせ〉NPO法人自然エネルギーを利用する会・千早赤阪(松岡) ☎⑦1841

子育て

保育所入所受付

平成26年4月1日からの保育所入所を希望する人の申し込みを次のとおり受け付けします(現在、げんき保育園に入所している人は必要ありません)。

申込用紙は健康福祉課または小吹台連絡所、げんき保育園で配布しています。

受付期間 12月2日(月)～20日(金)

受付場所 健康福祉課(保健センター内)

対象 平成26年4月1日現在、生後2か月以上で満6歳未満の児童

入所条件 保護者のいずれもが次のような状態にある場合で、同居の親族やその他の人が保育できる場合は除きます。

- ①家庭外で仕事をしている。
- ②家庭内で児童と離れて日常の家事以外の仕事をしている。
- ③妊娠中であるか、または出産後間がない。
- ④病気やケガ、または心身に障がいがある。
- ⑤家庭に長期にわたる病人や心身に障がいのある人がいるため、常時介護している。

⑥震災、風水害、火災などの災害による復旧にあたっている。

ただし、これらの条件に該当する人でも、家庭内で保育ができない程度が高い人を優先しますので、定員に余裕がない場合は入所できないことがあります。

結果通知 保護者に平成26年3月上旬頃に通知します。

保育料 申し込み児童の属する世帯の所得税額・村民税額などにより、村保育所徴収金(保育料)基準額表に基づき算定します。

〈問い合わせ〉
健康福祉課(福祉)

げんき保育園 ☎⑦7868

地域子育て支援センターの催し

地域子育て支援センターは、村内で子育てをする人たちをさまざまな取り組みで応援する施設です。専任の保育士が常駐していますので気軽に遊びに来てください。

〈12月の予定〉(開室日時：月～金曜日(祝日は休み) 午前9時～午後3時)				
日・曜日	時間	場所	内容	
3	火	10時～	いきいきサロンやまゆり前広場 ニコニコタイム(雨天中止)	
4	水	★ 10時30分～11時	地域子育て支援センター	英語あそび・発育測定
10	火	10時～11時(予定)		人形劇
11	水	10時～		楽器あそび
13	金	10時～10時30分		げんき親子体操
14	土	9時30分～正午(予定)		お餅つき大会
17	火	10時～	いきいきサロンやまゆり前広場 ニコニコタイム(雨天中止)	
18	水	★ 10時～	地域子育て支援センター	凧づくり(費用：材料費200円)
25	水	★ 10時～		フラワーアレンジメント教室 (費用：材料費1千円)
今月の一押し 凧づくり お正月の伝承遊び「たこあげ」の凧づくりを一緒に楽しみましょう。				
のびのびげんきひろば 自由に遊んだり、自由におしゃべりしたりして、親子でのびのびしましょう。 日時 毎週月曜日(祝日などの場合は翌日の火曜日) 午前10時～11時30分 場所 保健センター3階集団指導室		げんき広場(自由来園) 自由に親子で遊びながら、お友達と交流しましょう。 日時 毎週月～金曜日 午前9時～午後3時		
園庭開放 園庭で自由に遊びましょう。 日時 毎週金曜日 午前9時～正午		子育て育児相談 ・電話相談(毎週月～金曜日) 午前9時～午後3時 ・面接相談★		
備考 ★マークは、事前に電話予約が必要です。催しで費用の記載のないものは無料です。雨天の場合や講師などの都合で活動が中止または変更となる場合があります。詳しくは、ホームページや窓口にある『地域子育て支援センター ai♡げんきだより』をご覧ください。				

〈問い合わせ・予約〉 地域子育て支援センター ai♡げんき(げんき保育園内) ☎7868

人権コラム「きずな」⑧

「点字ブロック」をきえる島 善信(大阪教育大学)

大阪教育大学の柏原キャンパスは、金剛生駒紀泉国定公園内の丘の上にあり、自然環境にとっても恵まれています。また、緑豊かな地形を活かした学舎の配置としたため、階段と坂道がとて多く、通勤・通学や学内移動時に足腰を鍛えさせられる環境ともなっています。

さてそんなキャンパス内に「点字ブロック」が設置されたのは、2008年度のこと。丘のふもとにある大学正門から、名物となっている長いエスカレーターを乗り継ぐ取り付け道路を通って、キャンパス内全域に黄色い点字ブロックが敷設されたのです。これにより、視覚障がい者にとって安全性や安心感が向上したことももちろん、バリアフリーにかかわって、将来教員になる学生たちに対する教育効果という面でも意義深いことでした。

実は、「点字ブロック」というのは登録商標で、正確には「視覚障害者誘導用ブロック」といいます。30年を超える関係者の地道な努力が実を結び、JIS規格として2001年にやっと制定、仕様が標準化されたものです。簡潔に定義すると、視覚障がいのある人を安全に誘導するために地面や床面に敷設されているブロック(ブ

レート)のことで、大きくは2種類あります。1つは格子状の突起があり注意喚起・警告を促す「警告ブロック(点状ブロック)」で、今1つは平行した線の突起があり移動の方向を示す「誘導ブロック(線状ブロック)」です。

歴史的には、道路は1967年に岡山市内に、駅のプラトホームは1970年に大阪市内の旧国鉄阪和線「我孫子町」に敷設したのが第1号とされています。現在では、全国の道路をはじめ地下街や鉄道駅の構内、公共施設など屋内外に幅広く設置が進んでいます。また、以前は景観に溶け込むようにとの考えから灰色や緑色であったブロックを、弱者には見づらいという指摘により黄色へと敷き替える配慮も進んでいます。しかし一方で、歩道上等にせっかく敷設した点字ブロックを跨ぐように、放置したままの自転車等を目にすることもよくあります。

目が不自由な方々にとっても住みやすく安全な街づくりが、徐々に進んできました。私たちには、日常生活の中でごく自然に、当事者にとってどうなのかと考え行動することができるとは、もう一つの当事者能力が試されているようです。

暴力団排除条例が施行

12月1日(日)から、暴力団排除条例が施行されました。村民生活の安全と平穏の確保、社会経済活動の健全な発展のため、村民・事業者の皆さんと協力しながら、社会全体で暴力団の排除を推進します。皆さんのご理解とご協力をお願いします。(問い合わせ) 総務課

教育委員

教育委員に東條氏を再任

11月6日に開催された臨時村議会で、東條けい子氏（森屋294番地の1）が教育委員の再任に同意されました。

任期は、平成29年11月13日までです。

〈問い合わせ〉

教育課 ☎②1300

その他のお知らせ

まいど子でもカード

子育て世帯を応援します！
大阪府では、子育て世帯を応援するため、シンボルマークのついた携帯電話画面などを協賛店舗で提示すると、割引・特典などのサービスが受けられる「まいど子でもカード」を実施しています。

18歳未満のお子さんのいる世帯の人（妊娠中の人がある世帯や祖父母も含む）ならどなたでも利用できます。

近畿2府7県（三重県・滋賀県・京都府・大阪府・兵庫県・

奈良県・和歌山県・徳島県・鳥取県）の協賛店舗でも使えますので、ぜひ、この機会に登録してください（登録無料）。

また、協賛していただける企業・団体も募集中です。

登録方法などの詳細は、左記のホームページをご覧ください。



▲QRコード

<http://www.maidokodemo.jp/>

〈問い合わせ〉

大阪府子育て世帯応援事務局

☎06(6452)6188

（午前10時～午後5時、月～金曜日）



歳末特別警戒実施中

歳末は現金を狙ったひったくりや飲酒の絡んだ暴力事件、また空き巣などの侵入被害の発生が予想されます。

○ひったくり被害防止

手荷物は道路の反対側に、自転車のかごにはひったくり防止カバーをつけましょう。

○侵入犯罪の被害防止

玄関や窓ガラスには補助錠を。（ワンドアツロック）センサーライトや警報装置の防犯器具を。

○自転車、オートバイをとめる時に必ず鍵をかけましょう。

〈問い合わせ〉

富田林警察署防犯係

富田林税務署 アルバイト募集

期間 平成26年1月～3月
時間 午前9時～午後5時
勤務場所

①富田林税務署

②すばるホール

内容 事務補助・端末入力業務など（パソコン操作のできる人優先）

※定員になり次第、締め切りです。

※勤務地、期間、就業時間については面接時に相談の上、決定します。

〈問い合わせ〉富田林税務署

総務課（マツカワ）

☎④3281（内線552）

不動産無料相談会

公益社団法人全日本不動産協会大阪南支部南大阪案内所では、一般消費者を対象に正しい不動産取引、土地・建物・賃貸借問題、苦情処理などに応じる相談会を開きます。

日時 毎月第2日曜日午前10時～午後4時

場所 同案内所（藤井寺市藤井

寺1-8-30・サングレース藤井寺1階）

〈問い合わせ〉

公益社団法人全日本不動産協会大阪南支部南大阪案内所

☎072(931)2411

☎072(931)2422

映画「めぐみ」引き裂かれた 家族の30年」上映会

日程 12月14日（土）

時間および内容

・午前10時～11時30分

映画「めぐみ」

・午前11時40分～午後12時10分

アニメ「めぐみ」

・午後1時30分～3時15分

政府の取り組み報告と映画「めぐみ」

場所 ピースおおさか（大阪市中央区大阪城2-1）

費用 無料（先着順）

〈問い合わせ〉

大阪府民文化部人権局

☎06(6210)9280

第8回 Christmas Charity Concert

「子ども虐待撲滅」に願いをこめて

高校生を中心に、大学生、社会人サークルの人たちがダンスや吹奏楽、和太鼓などの演奏や合唱をします。

当日、会場にてチャリティ活動として募金を募り、「子ども虐待防止オレンジリボン運動」に寄付します。

日時 12月23日（祝）午前10時～午後5時

場所 すばるホール2階ホール

費用 無料

〈問い合わせ〉富田林商工会

☎⑤1101

大阪府里親シンポジウム

あなたの「家庭」を必要とする子どもたちがいます

さまざまな事情で家族と暮らすことのできない子どもを自分の家庭に受け入れて育ててくださるのが「里親」さんです。里親家庭のことを知ってください。

子どもが大好きな人、里親ってなあに？と思われる人、ぜひ、気軽にお越しください。

日時 12月15日（日）午後1時30分～4時

場所 ヴェルノール布施5階『夢広場』（布施駅前リージョンセンター内）近鉄奈良線『布施駅』下車北へ約5分

内容

・里親体験発表

・里子からのメッセージ

・相談コーナー など

費用 無料

主催 大阪府、大阪里親連合会

※保育の必要な人は事前にお申

し込みください。
 〈問い合わせ〉大阪府富田林子
 ども家庭センター
 ☎ 1131(代)
 ☎ 1173

社会福祉協議会から お知らせ

歳末たすけあい募金

12月1日(日)から20日(金)まで、「みんなでささえあう、あつたかい地域づくり」をスローガンに、歳末たすけあい募金を行います。
 温かい募金をお願いします。

献血

愛の献血(11月11日)にご協力いただき、ありがとうございます。受付数は次のとおりです。

受付数 38人

今後とも地域献血にご協力よろしくお願いします。

共同募金

赤い羽根で親しまれている共同募金に、温かいご支援、ご協力をいただき、ありがとうございます。

募金の結果は次のとおりです。
 戸別募金 75万8852円

学校募金 1万9533円
 バッジ 5万7042円
 募金箱 401円

寄付

ご芳志は、地域福祉の向上のために有意義に活用させていただきます。
 〈敬称略〉

社会福祉協議会善意銀行
 ◎酒見昌男(千早1124番地) 10万円

亡母悠紀子さんの供養として
 ◎伏井信之(東阪610番地) 10万円
 亡父猛朗さんの供養として

〈問い合わせ〉

千早赤阪村社会福祉協議会
 ☎ 0294

シルバー人材センター 会員募集

これまで培った自分の能力や経験を活かしてみませんか。
 シルバー人材センターでは、住民の皆さんや会社などから依頼された仕事を日々頑張っている方です。

剪定、草刈、荷物運搬、施設管理、清掃、運転などの業務や家事援助などができる人は、ぜひ入会してください。

入会資格 村内在住の健康で働く意欲がある、おおむね60歳以上の方

年会費 3千円(傷害保険料含む)
 〈問い合わせ〉
 千早赤阪村シルバー人材センター事務局(保健センター2階) 千早赤阪村社会福祉協議会内) ☎ 0294

おおさかふみんネット 南河内生涯学習広域講座 「南河内郷土探訪」 「南河内の古寺巡礼」

大阪府・市町村生涯学習ネットワーク会議南河内ブロック(南河内の各市町村で構成)では、「南河内郷土探訪」〜南河内の古寺巡礼〜を統一テーマに講座を行います(全3回)。

地域ゆかりの大学教授、博物館長や専門家が講師となって、南河内の歴史について、いろいろな視点で紹介します。

○第一回

日時 平成26年2月4日(火) 午後2時〜4時
 場所 藤井寺市市民総合会館小ホール

テーマ 南河内の古代寺院について

講師 上田 睦氏(藤井寺市教育委員会文化財保護課)

○第二回

日時 平成26年2月18日(火) 午後2時〜4時
 場所 阪南大学本キャンパス

1号館 フロンティアホール
 テーマ 南河内の仏塔について
 講師 和泉 大樹氏(阪南大学国際観光学部 専任講師)

○第三回

日時 平成26年2月25日(火) 午後2時〜4時
 場所 河内長野市立市民交流センター(キックス) 4階イベントホール

テーマ 中世の観心寺・金剛寺について
 講師 尾谷 雅彦氏(河内長野市教育委員会)

対象 全3回の講座に参加できる人(他府県からの参加も可能)

定員 150人(応募多数の場合は抽選)

費用 500円(全3回分)

申込方法 往復はがき(1枚のはがきで2人まで申し込みできます)またはEメールに住所、郵便番号、氏名(フリガナ)、年齢、電話番号と返信用宛先を

明記の上、申し込みください。(2人で申し込みの場合は、2人分を明記ください)

送付先 〒583-8580 太子町大字山田88

太子町教育委員会生涯学習グループ「ふみんネット南河内係」
 E-mail syougaiakusyuun@town.taishi.osaka.jp

osaka.jp

申込期限 12月13日(金)必着
 〈問い合わせ〉太子町教育委員会生涯学習グループ

☎ 5534

【お詫び】

10月号のし尿収集の日付に誤りがありました。謹んでお詫び申し上げます。



俳句コーナー

養虫に朝の風向き素直なる 阿戸敏明
 朝寒の新聞受けの日差しかな 貝長徹
 十三夜苔むす木にもその光 奥野千秋
 紀ノ川の波銀に雁の棹 下門信子
 十月のこぼれさうなる星仰ぐ 彼塚正子
 神間の白禪なり角伐会 北浦賀代子
 草紅葉路傍の石に腰預け 向 栄美子

駅伝近畿大会出場決定!!

11月17日、長居第2陸上競技場で開催された第64回大阪中学校駅伝競走大会において、村立中学校陸上部（男子の部）が74チーム中、見事5位入賞を果たし、12月1日(日)に滋賀県野洲市で開催される近畿大会に2年ぶりに出場することになりました。



こごせ 金剛山の里 棚田夢灯り & 収穫祭2013

11月9日、金剛山の里 棚田夢灯り & 収穫祭2013が開催されました。

村立中学校グラウンドで開催された収穫祭では、好天にも恵まれ、新鮮な農産物の販売やJ A大阪南女性会によるリサイクルチャリティーバザー、棚田や農業に関する展示会などが行われ、大賑わいでした。

棚田夢灯りでは、たくさんの中学生や地域のボランティアが駆け付け、下赤阪の棚田は3,000本の灯ろうの光に彩られました。

会場では、村立中学校吹奏楽部による迫力ある演奏が観客を魅了しました。また、ライトアップされた棚田を前に、中津神社の氏子による獅子舞が披露され、会場一帯は幻想的な雰囲気になりました。



受章おめでとうございます

● 秋の叙勲 ●

公務などに長年にわたり従事し、成績を挙げた功績により、尾谷 行雄さんが「瑞宝単光章」を受章されました。



表彰おめでとうございます

● 社会教育功労者表彰 ●

11月14日、文部科学省にて平成25年度社会教育功労者表彰式が開催され、井上昭司さんが、社会教育功労者で表彰されました。

井上さんは、長きにわたり社会教育に貢献され、社会教育委員会議長としてご活躍されました。



● 「税についての作文」表彰 ●

中学生に税の意義や役割を正しく理解してもらうことを目的として「税についての作文」(国税庁・全国納税貯蓄組合連合会共催)の募集が行われ、村立中学校3年生の高橋 柚月さんが、「全国納税貯蓄組合連合会長賞」を受賞し、11月14日に表彰式が行われました。

全国で50~60万人の中学生から、約100人が選ばれる中での入賞でした。



ふれあい展・コンサートが盛大に行われました

10月26日・27日、ふれあい展・コンサートがくすのきホールで行われました。展示には、24団体・個人5人の作品が展示され、コンサートには、14団体の出演がありました。幼児から高齢者まで約500人の来場者で賑わいました。



児童虐待防止推進月間街頭キャンペーン

10月27日、「平成25年度 千早赤阪村ふれあい展・コンサート」会場で、児童虐待問題について理解を深め主体的な関わりを持てるように意識啓発を図ろうと、児童虐待防止推進月間街頭キャンペーンを行いました。リーフレットや啓発物品を配布し、児童虐待発見時の連絡先や児童虐待の防止を呼びかけました。



村の食育推進事業

11月9日の棚田夢灯り&収穫祭で、みつば会（村食生活改善推進員）が『やさいだいすきごせっこ』をテーマに、箱の中に入っている地場産野菜を触って当てるゲーム「なぞなぞボックス」や、つり竿で食品カードをつり、栄養バランスのとり方を学ぶ「食べものつりゲーム」を行いました。親子で食について考えるよい機会となっていたようです。

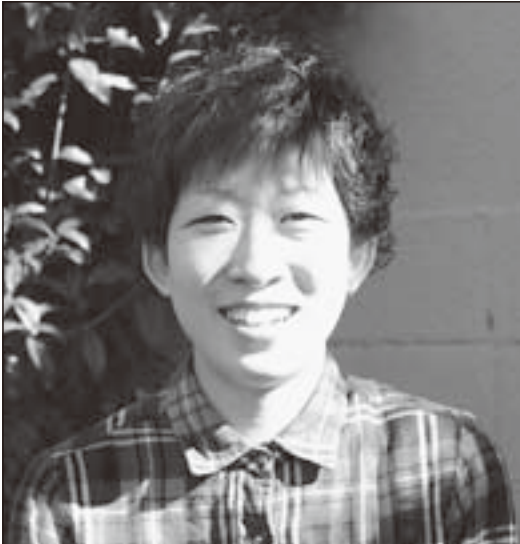
また、11月16日には中学校の土曜参観にあわせて、『村野菜 食べへんか〜?』を開催しました。子どもや保護者の人に村の旬のおいしい野菜を知って、家庭でも村野菜をたくさん食べてもらうため、当日は生産者の人から採りたて野菜の販売が行われました。生産者の人から野菜の話聞くなど、交流も図られていました。保健センターからはそれらの野菜を使用したレシピの配布を行うなど、家庭での食育の大切さについてPRを行いました。



▶やさいだいすきごせっこ



◀村野菜 食べへんか〜?



青春じゅずつなぎ

265

Imamura Yurina
森屋 今村 祐里奈 さん
<20歳 しし座>

- 🐼 近況は・・・
大阪芸術大学で音楽の勉強をしています。
- 🐼 趣味は・・・
友達と旅行へ行くことです。
- 🐼 夢は・・・
人の役に立つ仕事をしたいです。
- 🐼 最近、楽しいと思ったことは・・・
友達と夜景を見に行きました。
すごくキレイで感動しました。
- 🐼 思い出のアルバムから・・・



3歳のとき、家族で伊豆へ旅行に行ったときの写真です。右端がわたしです。

- 🐼 千早赤阪村について・・・
自然いっぱい、時間がゆっくり流れるのが分かって好きです。
- 🐼 次号は・・・
中学校の同級生の千福 大貴くんです。
- 🐼 千福くんへメッセージを・・・
また遊びましょう。

わがやのホープ



小吹台 みやもと ゆうな ちゃん
(宮本 悠那)
平成24年12月20日生まれ

おしゃべり大好きな悠那。
悠那のおかげで我が家はいつもにぎやかで楽しいよ♪
父・慶一さん、母・恵さん

がんばりました

● 秋季テニス大会 ●

10月26日、村立テニスコートで秋季テニス大会(団体戦)が行われました。

優勝
山口・尾崎・永山・伊東
準優勝
野口・畑・井出・大迫



ごみ収集

ごみは、午前7時までに必ず出しましょう

もえるごみ (火・金曜日)	12月3日(火)・ 6日(金)・10日(火) 13日(金)・17日(火) 20日(金)・24日(火) 27日(金) 1月7日(火)
粗大ごみ (第1水曜日)	12月4日(水) ※1月4日(土)
プラスチック製容器 (第2・4木曜日)	12月12日(木) 26日(木)
ペットボトル (第3木曜日)	12月19日(木)
空カン・空ビン (第4水曜日)	12月25日(水)

し尿収集

各地区ミゼット車	12月17日(火)予定
森屋、水分、川野辺、二河原辺 桐山、小吹、吉年	12月27日(金)予定
千早、東阪、中津原	12月30日(月)予定

相談

心配ごと	12月5日(木)
児童	12月5日(木)
行政	12月5日(木)

時間 午後1時～3時
 場所 保健センター1階(相談室)

人権	毎日(土日祝、年末年始を除く) 午前9時～午後5時 役場会議室 ※事前に電話で予約してください。 (太子町・河南町役場でもご相談できます)
----	---

〈問い合わせ〉
 千早赤阪村住民課・河南町生活環境課 ☎ 2500・
 太子町住民人権グループ ☎ 5515

就労	毎日(土日祝、年末年始を除く) 午前9時～午後5時30分 地域振興課
----	--

人の動き

総人口 5,864人(-20)
 男 2,788人(-11)
 女 3,076人(-9)
 世帯数 2,364戸(-5)
 10月末日現在、()は対前月比



金剛山と 太平記の村
千早赤阪村

健康診査&相談など

種類	月日	受付	対象
健康 健診	1月8日(水)	午後1時～1時10分	平成24年4月～6月生
		午後1時45分～1時55分	平成22年4月～6月生
広場・講習 健康福祉課(保健センター)	12月2日・9日・16日(月)・24日・1月14日(火)	午前10時～11時30分	就学前の乳幼児と保護者
		午前10時～11時30分	0歳～幼稚園入園前の乳幼児と保護者
		午前10時～11時30分	0～1歳頃までの乳幼児と保護者
相談 保健センター ☎ 0069	12月11日(水)	午前10時30分～11時45分	1歳頃までの乳幼児の家族
		午後2時～(要予約、1人30分程度)(初回の人優先)(プライバシーは守ります)	借金・家庭・労働問題など法律相談を希望する人(同日に身体やこころの相談も行います)
		午前10時～(要予約)	食事療法が必要な人、健康のため食生活を改善したい人
		12月13日(金)	無料弁護士相談・保健師こころの相談
相談 保健センター ☎ 2681	12月13日(金)	午前10時～(要予約)	健康・育児・介護など相談を希望する人
		12月17日(火)	保健師による健康相談(電話・来庁)

※個別禁煙相談は希望に応じて随時実施します(要予約)

種類	月日(祝日は除く)	受付	備考
こころの健康相談	(月)～(金)	午前9時30分～午後5時	電話で問い合わせください(予約制)
エイズに関する相談	(月)～(金)	午前9時30分～午後5時	電話相談も可
血液検査 [エイズ・梅毒・クラミジア]	第1・3水曜日	午後1時30分～2時30分	エイズ抗体検査は無料、そのほか手数料が必要な場合あり
血液検査 [肝炎ウイルス]	第3水曜日	午前9時30分～10時30分	無料・予約制(先着順)
・飲用水・井戸水検査 ・腸内細菌検査 ・寄生虫卵検査	毎週月曜日(祝日の場合は翌日)	午前9時30分～11時30分	有料

★相談や検査に関するプライバシーは守ります。

休日・夜間の医療機関など

名称	連絡先・時間など
休日診療	休日診療所 ☎ 1333 富田林市向陽台1-3-38 午前9時～11時30分/午後1時～3時30分
	富田林病院 ☎ 1121(代表) 富田林市向陽台1-3-36 午前9時～11時30分/午後1時～3時30分
小児夜間救急(当番病院紹介)	富田林市消防署 ☎ 1122 午後8時～翌朝8時(1年中) 土・日・祝・年末年始は午後4時から
救急安心センターおおさか	#7119または☎06(6582)7119 24時間対応(1年中)
大阪府小児救急電話相談(受診するかどうかの判断の参考に)	#8000または☎06(6765)3650 午後8時～翌朝8時(1年中)
大阪府救急医療情報センター(各科医療機関の診療状況照会)	☎06(6693)1199 24時間対応(1年中)
「こどもの救急」ホームページ(受診するかどうかの判断の参考に)	http://kodomo-qq.jp/

村国保診療所の診療時間について

- ・村国保診療所 水分195-1(保健センター内) ☎ 0038
 午前診 (月)～(金) 午前9時～正午
 午後診 (火・金) 午後4時30分～6時30分
- ・村国保千早診療所 千早184-1 ☎ 0240
 午後診 (火・金) 午後2時～4時

