

広報



# ちはやあかさか

平成 27 年 (2015) 6 月号

## 楠公誕生を祝う



▲楠公祭 (関連記事は 18 ページ)

2015  
**6**  
No. 497

主な  
内容

お知らせ..... 2

みんなのひろば..... 16

# 村からの おしらせ

## 公共施設のごあんない

- 千早赤阪村役場 …… ☎ 0081
- 小吹台連絡所 …… ☎ 7600
- 防災行政無線テレホンガイド  
…… ☎ 1388
- くすのきホール（教育委員会事務局）
- ・教育課 …… ☎ 1300
- 村立郷土資料館 …… ☎ 1588
- B & G 海洋センター …… ☎ 7183
- 学校給食センター …… ☎ 1112
- いきいきサロン
- ・やまゆり …… ☎ 7005
- ・くすのき …… ☎ 1705
- 保健センター
- ・健康福祉課 …… ☎ 0069
- ・村国保診療所 …… ☎ 0038
- ・村社会福祉協議会 …… ☎ 0294
- 金剛山ロープウェイ
- ・千早駅 …… ☎ 0128
- 村営宿泊施設
- ・香楠荘 …… ☎ 0321
- 富田林市消防署
- 千早赤阪分署 …… ☎ 1755
- ※各施設の休館日については  
お問い合わせください。

## 子育て

### 平成27年度子育て世帯 臨時特例給付金について

消費税率引上げの影響などを踏まえ、子育て世帯に対して、臨時特例的な給付措置として、子育て世帯臨時特例給付金が支給されます。

支給を受けるためには申請が必要です。

※平成27年度は毎年6月に提出していただく児童手当の現況届と同時に申請が可能です（現況届の様式に子育て世帯臨時特例給付金の申請書が含まれています）。

**申請受付期間** 6月1日（月）～11月30日（月）（土・日曜日、祝日は除く）  
午前9時～午後5時30分

**受付場所** 健康福祉課（保健センター内）

**支給方法** 口座振込により支給  
**支給対象者**

平成27年6月分の児童手当を受給される人

ただし、特例給付（児童手当の所得制限額以上の人に、児童1人当たり月額5千円を支給しているもの）を受給される人は、対象となりません。

### 支給額

対象児童一人当たり3千円

○公務員で職場から児童手当を受給している人へ

給付金の申請は役場が窓口になります。職場から交付される申請書兼児童手当受給証明書は申請時まで大切に保管してください。申請をするためには、この申請書の「公務員児童手当受給状況証明欄」に所属庁による平成27年6月分の児童手当の受給証明を受けることが必要です。申請書に必要な事項を記載の上、児童手当の現況届とともに所属庁に提出し、所属庁の証明を受けた

上で、平成27年5月31日時点で住民登録のある市町村に申請してください。  
〈問い合わせ〉健康福祉課（福祉）

### 児童手当・特例給付の 現況届は6月中旬に

児童手当などを受けている人に、現況届の用紙を送付しましたので、必ず6月中旬に提出してください。

これは、受給者の支給要件や所得状況など、引き続き手当を受けられるかどうかを確認するための手続きで、届け出がないと6月分からの手当の支払いが差し止められる場合があります。  
**6月は手当の支払い月です**

2月分から5月分の児童手当を6月10日（水）に振り込みます。受給している人は、口座への入金を確認してください。

**児童手当などの支給月額**  
・0～3歳未満（一律）

1万5千円

1万円

（第3子以降は1万5千円）

・中学生（一律）

1万円

・所得制限限度額以上の人  
特例給付として児童1人につき

一律5千円

※「第3子以降」とは、高校卒業まで（18歳の誕生日後の最初の3月31日まで）の養育している児童のうち3番目以降をいいます。

### 注意事項

住所、児童数などの変更、受給者が退職や転職をした場合や世帯での生計中心者が変更（離婚・婚姻・所得の増減など）になった場合は、必ず届けてください。届け出が遅れると返還金の生じる場合があります。

〈問い合わせ〉健康福祉課（福祉）

## 税

### 村・府民税の（1期分）の納税は6月30日までに

税金は期限内に次の場所で納税するようお願いいたします。

◎りそな、三菱東京UFJ、三井住友、南都、近畿大阪、関西アーバン各銀行、大阪南農業協同組合、ゆうちょ銀行・郵便局、役場、小吹台連絡所（午前9時30分から正午）

※口座振替による引き落としは6月30日（火）です。通帳残高の確認をお願いいたします。

※納税には便利で安心、安全な口座振替制度を利用してください。

〈問い合わせ〉 総務課（税務）

## 保険

### 国民健康保険・介護保険・後期高齢者医療保険料の納付は口座振替が便利です

各保険料の納付は、納期限ごとに指定の預金口座から振替納付される口座振替が、納め忘れがなく便利で安心です。

#### 介護保険料の納付

平成27年度第1号介護保険料の第3期（6月分）の納期限は、6月30日（火）です。口座振替は、6月25日（木）です。〈問い合わせ〉 健康福祉課（高齢介護）

口座振替を希望する人は、預金通帳と金融機関届出印鑑、納入通知書を持参の上、口座振替取扱金融機関の窓口で手続きをしてください。6月末までに手続きをすると、7月分から口座振替できます。

口座振替は毎月25日です。ただし、指定振替日が取扱金融機関などの休日にあたる場合は、1営業日前です。

#### （口座振替取扱金融機関）

三菱東京UFJ・三井住友・りそな・近畿大阪の各銀行および大阪南農業協同組合、ゆうちょ銀行・郵便局

#### 〈問い合わせ〉

・住民課（国保・後期高齢）  
・健康福祉課（介護）

### 国民健康保険・後期高齢者医療保険料の算定のために 申告のお願い

村国民健康保険や後期高齢者医療制度の保険料は、税の申告内容に基づき決定します。

収入が少なかった、もしくは収入が無かったなどで、確定申告や住民税申告をしていない人は、各保険料の算定のため、住民税の申告をお願いします。ただし、次の場合を除きます。

○前年中の収入が給与のみで、勤務先

から千早赤阪村へ「給与支払報告書」が提出されている場合

○前年中の収入が公的年金などの収入のみで、支払先から千早赤阪村へ「公的年金等支払報告書」が提出されている場合

未申告の場合、保険料の軽減が適用されません。また高額療養費の自己負担限度額の区分が正しく判定されませんので、ご注意ください。

#### 〈問い合わせ〉住民課（国保・後期高齢）

### 特定健診を受診しましょう

村では4月1日現在、村国民健康保険に加入している40歳～74歳の人に、5月下旬に特定健診の受診券を送付しています。

医療機関にて健康診査（診察・血液検査・検尿など）を無料で受診できます。生活習慣病を予防し、健康寿命を延ばすために、ぜひ受診しましょう。

なお、特定健診の受診券が届いていても、**受診日現在、社会保険加入や転出などで、村国民健康保険に加入していない人は、受診することができませんので、ご注意ください。**

#### 〈問い合わせ〉住民課（国保）

## 一般書



松陰の妹を妻にした男の明治維新

（富澤秀機）

お引越し

（真梨幸子）

誓約

（葉丸岳）

ナイルパーチの女子会

（柚木麻子）

家族という病

（下重暁子）

鬼談

（京極夏彦）

妻と娘二人が選んだ「吉野弘の詩」

樹海

（鈴木光司）

岩窟姫

（近藤史恵）

「ななつ星」極秘作戦（西村京太郎）

ごんたくれ

（西條奈加）

いまのはなんだ？地獄かな

フランス人は10着しか

（花村萬月）

服を持たない

高野山の精進料理

睡眠障害のなぞを解く

## 児童書

けんぼうは1年生

（岸武雄）

いのちをいたたく

（内田美智子）

きらきはは・は・歯

（室井滋）

どうするジョージ！

（クリス・ホートン）

## 授業を創るといふこと

佐久間敦史

(大阪教育大学)

今年も初任者の先生が、皆さんの街でお世話になっているかと思えます。

初任者でも早速授業を行います。クラスには当然、勉強が苦手な子やさまざまな生活上の課題などを背負った子がいますから、そうした子どもも含め、学力や生きる力を育て、人格の完成を目指すのが公教育の使命です。学習指導案を練り教材を用意して、「子どもたちは学習に喰いついてくれるだろうか」と、試行錯誤しながらがんばる先生方の、授業を拝見し、反省会をして意見を出し合う（＝授業研究といえます）のも私の仕事です。

ところで、授業というどのような光景を思い浮かべますか。先生が怖い顔（？）で前に立ち、四〇名程の行儀に座った子どもたちが真つ直ぐに手を挙げ、教科書で正解を探す。これは二〇世紀までの授業です。このような授業では、今の時代を切り拓く子どもを育てるのは困難です。明治の近代化、戦後の復興と高度経済成長を経て、今は、グローバル社会・高度情報社会です。以前は、学校では知識を大量に憶え、会社では製品を大量に生産するという、いわば目指す正解に向かって、皆同じ方向に進

んでいる時代でした。しかし昨今の国内外の情勢からわかるように、現在は予測不能で、その解決にはさまざまな新しい知恵と人々の協働が必要です。

そこで、授業を建築に置き換えてみます。仮に、日本人で健常者の若い男性の人ばかりが集まって、無配慮に建築物を設計したとします。その建物は、ともすると日本語表示がなく、スロープやエレベーター、授乳室や多目的トイレもない、デザイン重視のものになるかも知れません。もしそのプロジェクトに、外国人や障がい者、高齢者や女性、性的マイノリティの人など、多様なアイデンティティの人たちが参加していたら、きっと多くの人に喜ばれ、使いやすい建物になるでしょう。

もし授業が前段の建築だったら大変です。教師が思い込む唯一の正解を多様性のないクラスで一面的に捉え、ただ憶えていく。これでは、グローバル社会・高度情報社会に通用しません。授業でまず大切なのも、多様な子どもたちが多様な考えに思いを巡らせ、他者を排除せずにコミュニケーションしながら深慮し、真理を追究していく、そのための人権意識や人権感覚なのです。

## 人権

### 全国一斉「子どもの人権110番」強化週間

大阪法務局および大阪府人権擁護委員連合会では、「子どもの人権110番」を設置し、子どもをめぐる人権問題について相談を受け、適切な措置を講じることにより、子どもの人権問題の解決に努めます。

電話 **【子ども人権110番】**

☎ 0120 (007) 1110

（ゼロせうなのひやくとばん）

※相談は無料で、秘密は厳守します。

**実施期間** 6月22日（月）～28日（日）

**受付時間** 午前8時30分～午後7時

ただし、27日（土）・28日（日）は午前10時～午後5時

**相談内容** いじめ、不登校、体罰、児童虐待など子どもの人権問題

**担当者** 人権擁護委員、法務局職員

**（問い合わせ）** 大阪法務局人権擁護部

☎ 06 (6942) 9496

### 男女共同参画週間

6月23日～29日は男女共同参画週間です！

人口の減少や高齢化が進む中で女性

が社会のあらゆる場面に参画し、その能力を発揮することがますます必要とされています。

男性と女性が職場や学校、地域、家庭で性別にかわりなく、それぞれの個性と能力を発揮できる男女共同参画社会の実現に向け、私たちのまわりの男女のパートナーシップについて、この機会に考えてみませんか？

（問い合わせ）住民課（人権）

### 6月は「就職差別撤廃月間」です

《しな、させない、就職差別》

就職の面接で、本人や家族の出身地や職業、思想・信条などについて質問することは、本人の責任のない事項や本来自由であるべき事項で応募者を判断することになり、就職差別につながる恐れがあります。

大阪府では、6月を「就職差別撤廃月間」と定め、啓発事業に取り組んでいます。就職の機会均等を保障することの大切さについて、府民の皆さんのご理解をお願いします。

**就職差別110番**

採用面接時などの差別について、相談、関係機関の紹介などを行います。

☎ 06 (6210) 9518

※6月17日（水）～19日（金）午前10

時～午後6時

E-mail

rosei-g04@sbox.pref.osakal.jp

※6月中は、Eメールによる相談を受け付けます。

〈問い合わせ〉大阪府商工労働部雇用推進室 ☎06(6941)0351

## 募 集

### 大阪府海洋センター連絡協議会 マリンスポーツ事業参加者

①近畿ブロック地域海洋センター連絡協議会スポーツ交流大会

『マリンスポーツの集い』

日程 8月8日(土)～9日(日)

1泊2日

場所 堺市美原B&G海洋センターほ

か

宿泊 河南町ワールド牧場

集合 くすのきホール駐車場に午前10

時

対象 村内在住の小学4年生～中学3

年生

内容 マリンスポーツを通して交流を

図ります。

定員 10人(先着順)

費用 5千円(保険・宿泊・食事含む)

※1日目の昼食は各自持参

②マリンスポーツ体験会inびわ湖

日程 8月21日(金)

場所 滋賀県大津市(琵琶湖)

集合 くすのきホール駐車場に午前7

時

対象 村内在住の小学4年生以上(小

学1～3年生も保護者同伴に限

り参加可)

内容 カヌー体験・釣り体験・ウォー

ターポールで環境体験など

定員 10人(先着順)

費用 3500円(保険・昼食含む)

①②受付 6月10日(水)午前9時30

分～7月10日(金)午後5時(先着順)

※各事業とも定員になり次第締め切り

ます。

※村内在住者で定員に満たない場合は、

村外の人も受け付けます。各事業の

申し込みについては、参加費・印鑑

を持参してください。各事業の詳細

については、参加申込時にお渡しし

ます。

※キャンセルは、キャンセル料を差し

引いて返金します。ただし、キャン

セル料が参加費を上回る場合は返金

できませんのでご了承ください。

〈申し込み・問い合わせ〉

教育課 ☎⑦1300

## 平成27年度村民大学歴史講座、今後の開講予定

前期(第2回～第4回)「世界遺産と大阪、南河内」

後期(第5回～第8回)「歴史研究最前線」

回	講座日時	テーマ	講師	回	講座日時	テーマ	講師
2	6月5日(金) 午後2時～4時	考古学からみた 百舌鳥・古市古墳群	藤井寺市世界遺産 登録推進室長 山田 幸弘 氏	5	10月14日(水) 午後2時～4時	観心寺と石川郡 —古代から中世の 千早赤阪村—	河内長野市 教育委員会 尾谷 雅彦 氏
3	7月17日(金) 午後2時～4時	世界遺産に登録された 東アジアの墳墓	阪南大学教授 来村 多加史 氏	6	11月18日(水) 午後2時～4時	文化財観光論 ～文化財の楽しみ方～	阪南大学准教授 和泉 大樹 氏
4	8月7日(金) 午後2時～4時	世界遺産からみた 百舌鳥・古市古墳群	大阪府百舌鳥・ 古市古墳群 世界遺産登録推進室 福田 英人 氏	7	12月16日(水) 午後2時～4時	古墳時代の枕について	近つ飛鳥博物館 学芸員 永山 はるか 氏
				8	平成28年 1月20日(水) 午後2時～4時	弥生の終わり、 古墳の始まり ～放射性炭素年代 測定の諸問題～	村文化財担当職員

※講座日時や講演タイトルは、講師の都合上変更になる場合があります。

※講座日時に変更があった場合は、受講登録者へ事前にご連絡させていただきます。

場所 くすのきホール

定員 50人

費用 1回400円

受付 随時 ※土曜日・日曜日・祝日を除く、午前9時～午後5時

備考 村外の人でも受講できます。

〈申し込み・問い合わせ〉教育課 ☎⑦1300 ※くすのきホール窓口でも直接申し込むことができます。

# 平成27年度からがん検診は全て無料で受けられます

2人に1人はがんにかかると言われていますが、現代医学では不治の病ではなくなってきています。まずは検診を受けて、早期発見・早期治療が肝心です。お早めに保健センターに申し込みください。

## ●検診の種類・対象者・実施方法・受診できる回数

検診の種類	対象者	実施方法		受診できる回数
		集団	個別	
胃がん検診	受診日現在40歳以上の人	●	×	年度に1回
大腸がん検診	受診日現在40歳以上の人	●	●	年度に1回
肺がん検診	受診日現在40歳以上の人	●	×	年度に1回
乳がん検診	受診日現在、40歳以上の和暦で偶数年生まれの人	●	●	2年(年度)に1回
子宮頸がん検診	受診日現在、20歳以上の和暦で偶数年生まれの人	●	●	2年(年度)に1回

※検診日当日に各検診の対象年齢に達していない人は受診できません。

※上記の「受診できる回数」は集団・個別のいずれかになります。(両方受ける事はできません)

※乳がん・子宮頸がん検診は、昨年度受診していない場合は奇数年生まれでも受診できます。

※各検診の詳細については下記の表をご覧ください。

## ●申し込み方法

集団・個別のいずれの検診も、電話または窓口にて事前に保健センターへの申し込みが必要です。

集団の6月分は4月1日から申し込み開始のため、すでにキャンセル待ちになっている場合があります。

集団の7月以降の実施分は6月1日から申し込みを受け付けします。

集団検診を申し込みされた人には各検診日の約2週間前に予約票など詳しい案内を送付します。

個別検診を申し込みされた人には随時受付票・受診票などの必要書類を送付します。

## ●集団検診(実施場所:保健センター) ※定員になり次第締め切ります。

胃がん・ 大腸がん・ 肺がん・ 結核 検診	検診日	6月5日(金)・6月25日(木)・7月12日(日)・ 9月10日(木)・10月2日(金)・10月25日(日)の午前
	当日受付時間	午前8時30分～11時
	定員	各50人
	内容	〈胃がん〉問診・X線間接撮影 〈大腸がん〉問診・便潜血検査 〈肺がん・結核〉受診票確認・胸部X線直接撮影(喀痰検査は必要者のみ実施) ※大腸がん検診だけを受診する人で、当日日本人が来られない場合は必ず相談ください。
乳がん・ 子宮頸がん セット検診	検診日	6月30日(火)・11月11日(水)・平成28年3月1日(火)の午後
	当日受付時間	〈40歳代〉午後0時45分 〈50歳以上〉午後1時15分・1時45分・2時15分 ※受付時間ごとの時間帯予約制です。
	定員	〈40歳代〉各6人 〈50歳以上〉各22人
	内容	集団の「乳がん検診」「子宮頸がん検診」と同じ
乳がん検診	検診日	6月30日(火)・11月11日(水)・平成28年3月1日(火)の午前
	当日受付時間	〈40歳代〉午前9時30分 〈50歳以上〉午前10時・10時30分・11時 ※受付時間ごとの時間帯予約制です。
	定員	〈40歳代〉各7人 〈50歳以上〉各22人
	内容	問診・視触診・マンモグラフィ検査(40歳代は2方向、50歳以上は1方向撮影) ※次の人は乳がん検診対象外です。主治医に相談の上、医療機関で受診してください。 ・妊娠中または妊娠の可能性のある人 ・授乳中の人 ・心臓ペースメーカーを装着している人 ・豊胸術をしている人
子宮頸がん 検診	検診日	6月30日(火)・11月11日(水)・平成28年3月1日(火)の午後
	当日受付時間	午後1時30分～3時
	定員	各55人
内容	問診・視診・内診・子宮頸部細胞診(子宮体部細胞診は実施しません)	

※検診日に介助の必要な人は事前に相談ください。

## ●個別検診【検診実施期間:いずれも平成28年3月11日(金)まで】

大腸がん 個別検診	実施医療機関	村国保診療所(保健センター内・千早診療所)・植田診療所の3か所
内容	問診・便潜血検査	
乳がん 個別検診	実施医療機関	富田林病院・いぬいクリニックの2か所
内容	問診・視触診・マンモグラフィ検査(40歳代は2方向、50歳以上は1方向撮影)	
子宮頸がん 個別検診	実施医療機関	富田林医師会管内 産婦人科(6か所)
内容	問診・視診・内診・子宮頸部細胞診(子宮体部細胞診は必要な人のみ実施可能)	

〈予約・申し込み・問い合わせ〉健康福祉課(保健センター) ☎☎0069(直通)・☎0081(代表)

# 検 診

## 成人歯科健康診査のお知らせ

### 健診実施期間

平成28年3月31日(木)まで

時間 各医療機関の診療時間内

場所 村指定医療機関

(富田林歯科医師会管内)

対象 4月1日現在、40・50・60・70

歳の人

内容 問診・口腔内診査・結果説明

受診料 無料

申込期間

平成28年3月18日(金)まで

受診方法

申し込みをした人には、受診券などを送付します。その後、歯科医院に電話で予約し、受診してください。

〈申し込み・問い合わせ〉

健康福祉課(健康)



## 骨粗しょう症検診が無料になりました

日時 8月27日(木)、28日(金)

午後1時30分～3時45分

(時間予約制)

場所 保健センター

対象 4月1日現在、40・45・50・55・60・65・70歳の女性

内容 超音波による骨密度測定・結果説明と栄養相談・保健相談

定員 各30人(先着順、定員になり次第締め切ります)

※予約をした人には検診日の約2週間前に予約票と詳しい案内を送ります。

受診料 無料

〈申し込み・問い合わせ〉

健康福祉課(健康)

## 肝炎ウイルス検診が無料になりました

ウイルス性肝炎は症状が現れにくく、気づかないうちに肝硬変や肝臓がんへと進行する場合があります。そのため、検診を受け、早期発見・早期治療することが大切です。

検診実施期間

平成28年3月31日(木)まで

場所 次の委託医療機関

- ・村国保診療所(保健センター内)
- ・村国保千早診療所
- ・やすらぎ会 植田診療所

時間 各医療機関の診療時間内

対象 次の①～③のいずれかに該当する人

①平成27年度中に満40歳となる人

②平成27年度中に満41歳以上で過去に肝炎ウイルス検診に相当する検診を受けたことがない人

③平成27年度の特健健診などにおいて肝機能検査に異常がある人

内容 C型肝炎ウイルス検査

B型肝炎ウイルス検査

受診料 無料

申込期間

平成28年3月18日(金)まで

受診方法 申し込みをした人には、受診券などを送付します。その後、委託医療機関で受診してください。なお、4月1日現在40歳の人には、4月末に肝炎ウイルス検診の案内とともに受診券と問診票を個別郵送しています。

〈申し込み・問い合わせ〉

健康福祉課(健康)

# 農 業

## 「大阪エコ農産物」申請受け付け

大阪府では「減農薬・減化学肥料栽培」に取り組み農業者を支援するため、府が定める基準に基づいて栽培された農産物を「大阪エコ農産物」として認証する制度を実施しています。生産計画書を提出する必要がありますので、申請される人は問い合わせください。



認証された農産物には、府の認証マークを貼り付け、出荷・販売することができます。

対象農作物

府内で生産された野菜・果実・花き(府で指定した品目)と米、大豆

認定基準

①府が定めた農薬・化学肥料の使用回数(量)を超えないこと

②遺伝子組み換え作物でないこと

受付 6月12日(金)まで

〈申請・問い合わせ〉

・まちづくり課

・南河内農と緑の総合事務所農の普及課

☎ 11331 (代)

## 環 境

### ごみの野外焼却はやめましょう

野外での焼却、いわゆる野焼き行為は、たき火程度のごく軽微なものや、農林業で管理上やむを得ず行う焼却など、一部の例外を除いては「廃棄物の処理及び清掃に関する法律」で禁止されています。

家庭でのごみの焼却行為は、少量であっても悪臭や煙などにより、近隣のトラブルの原因となりますので絶対にやめましょう。

家庭で出るごみは分別し、村の定期収集に出してください。

〈問い合わせ〉住民課（環境衛生）

## 消費者相談

### 消費生活ひとことアドバイス ⑳

携帯電話を海外で使用したら、後日、高額の請求を受けた。

日本国内で契約した海外利用対応の携帯電話を、実際に海外で使用したところ、帰国後に高額の請求を受けました。たいして使っていないはずなのに納得できません。

海外での携帯電話の利用は、必ず事前に携帯電話会社に問い合わせて、設定や契約条件をしっかりと準備してから利用することを勧めます。

海外の電信電話会社と提携するところで提供される国際ローミングサービスと、これに対応する携帯電話機やスマートフォンとの普及によって、海外でも日本で契約購入した携帯電話機をそのまま持ち出して使えるようになってきました。

これに伴って増えているのが、使用後の高額請求に関するトラブルです。よく寄せられる相談として「メールのやり取りや地図を閲覧しただけで高額請求を受けた」「受信専用で使っていたのに電話代を請求された」というものがあります。

海外では、現地の電信電話会社の通信網を使うことになるので、日本と異なる料金体系に基づいた費用が発生します。具体的には、着信でも料金が必要になったり、日本の定額データ通信サービスが適用されないなどが挙げられます。

そのため、短時間の通話や小容量のデータ送受信だと思っけていても、思わぬ高額な利用料金を請求されることがあります。スマートフォンアプリは、海外でアップデートやデータ同期などを使用すると、予期せぬ大量のデ

ータ送受信を行う可能性があるため、注意が必要です。

携帯電話各社では、海外利用を想定した料金プランや機種ごとの設定情報について、ウェブサイトでも案内をしています。できれば店舗で、渡航先の国に合わせた設定やアップデートなどを確認してもらおうなど、事前に準備をする方がよいでしょう。

困ったときには、消費生活センターに相談してください。

（独）国民生活センターホームページより抜粋

〈問い合わせ〉富田林市消費者相談室  
☎1000（内線186）

## 健 康

### マダニからうつる感染症に注意

ダニ（マダニやツツガムシなど）を介する感染症「重症熱性血小板減少症候群」（SFTS）、「ツツガムシ病」などが国内で確認されています。SFTSの主な症状は、発熱や消化器症状、全身倦怠感などがあります。

これらの感染症にかからないためには、ダニの活動が盛んになる春から秋にかけて、ダニが生息する場所に入

ることをできるだけ控えましょう。

草むらや、やぶなどダニが多く生息する場所に入る場合は、長そで、長ズボン、足を完全に覆う靴、帽子、手袋を着用し、首にタオルを巻くなど、肌の露出を少なくすることが大切です。

もしダニに刺されたら、無理に引き抜こうとせず、できるだけ医療機関で処置してもらってください。また、刺された後に発熱などの症状が現れた場合も早めに受診してください。

〈問い合わせ〉健康福祉課（健康）

### 「今から始める！健康力up術」参加者募集

健康でいられる力をup（アップ）するために、今から始められる運動や食事の秘術を教えます。

●健康のための基礎力アップ術

「基礎力アップのための運動術」〈運動実技〉

日時 6月16日（火）  
午前10時～正午

「基礎力をアップする食事のコツ」〈実演・試食〉

・キャベツのささみロール  
・夏野菜のスープ

日時 6月23日（火）  
午前10時～正午



●健康的な若さキープ術

「若さをキープできるウォーキング術」  
〈運動実技〉

日時 7月14日（火）

午前10時～正午

「若さキープのためのヘルシー料理」

〈実演・試食〉

- ・夏野菜のスープカレー
- ・ヨーグルトサラダ

日時 7月28日（火）

午前10時～正午

場所 保健センター

対象 おおむね40～65歳の人

定員 15人（初回の人優先、先着順）

費用 初回300円（2回目以降の人は150円）

※テーマや内容が変更になる場合がありますのでご了承ください。

※参加決定者には詳しい内容を後日送付します。

〈申し込み・問い合わせ〉

健康福祉課（健康）



ちはやあかさか食育通信

食事で病気予防できるんかい!?

病院の血液検査で「少し脂質の数値が高いですね、口養生してください」と言われたことはありませんか？「体調が悪い訳でもないし、今すぐ何かしなければいけない事もない」と思い、そのままにしておくとお変なことになるてしまいます。

脂質とは

血液中の脂質で問題になるのは、コレステロールと中性脂肪です。これらは、体のエネルギーになったり（中性脂肪）、細胞膜の材料になったり（コレステロール）いずれも健康な体の維持には不可欠ですが、バランスがくずれると問題がおこります。

脂質異常とは

脂質異常には、「中性脂肪が多い」「HDL（善玉）コレステロールが少ない」「LDL（悪玉）コレステロールが多い」という3つのパターンが

あり、これらはどれも動脈硬化を進行させます。動脈硬化が進行すると、脳梗塞、狭心症、心筋梗塞といった病気になります。

脂質異常を防ぐ食事のポイント

食事の基本は、摂取エネルギー量を抑え、血中脂質の上昇を抑えてくれる食品をバランスよくとることです。

- ① 野菜や海藻はたっぷり  
野菜や海藻類、きのこなどに含まれる食物繊維は、低エネルギーなので、コレステロールの吸収を緩やかにしてくれる働きがあります。
- ② 豆製品は積極的に  
大豆に含まれるたんぱく質には、血中のコレステロール値を下げる働きがあります。豆腐なら100g（約1/3丁）または、納豆なら50gが1日の目安です。
- ③ 肉より魚を多く選ぶ  
魚に多く含まれる油（DHAやE



健康ちはやあかさか 21  
イメージキャラクター

PA)は、血液の流れをスムーズにする働きがあります。エネルギーを抑えるには、「揚げる」よりも、「生食」「焼く」「茹でる」「煮る」「蒸す」といった調理法を選びましょう。

④ 器は一回り小さいものに  
主食であるご飯やパンを食べ過ぎると、エネルギーとして使われなくなった分が中性脂肪に作り変えられ、脂肪となって蓄えられます。お茶碗を一回り小さくするだけでも摂取エネルギーを減らすことができます。

⑤ 飲酒を控える  
アルコールは、糖質以外の栄養素がほとんど含まれません。多量の飲酒は中性脂肪の増加につながります。

食生活を見直し、工夫することで、動脈硬化を予防しましょう。

（健康福祉課 管理栄養士）

# 地域子育て支援センターの催し

地域子育て支援センターは、村内で子育てをする人たちをさまざまな取り組みで応援する施設です。専任の保育士が常駐していますので気軽に遊びに来てください。

6月の予定（開室日時：月～金曜日（祝日は休み） 午前9時～午後3時）			
日・曜日	時間	場所	内容
3 水 ★	午前10時～10時30分	地域子育て支援センター	げんき親子体操
10 水 ★	午前10時30分～11時		英語あそび・発育測定
12 金 ★	午前10時30分～11時30分	くすのきホール	親子コンサート
17 水	午前10時～	地域子育て支援センター	楽器あそび
23 火	午前10時～11時	いきいきサロンやまゆり前広場	ニコニコタイム（雨天中止）
24 水 ★	午前10時～	地域子育て支援センター	フラワーアレンジメント教室（先着5組） 費用 材料費1,000円
25 木 ★	午前9時30分～11時30分	錦織公園	バスでおでかけ（雨天中止） 費用 一家庭につきバス代200円
30 火 ★	午前10時～	地域子育て支援センター	じゃがいも掘り（雨天中止）
7/2 木 ★	午前10時～11時30分	村立保健センター2階	親子クッキング 持ち物 エプロン、三角巾
<b>今月の一押し</b> バスでおでかけ アンパンマンバスに乗って、錦織公園に出かけます。 参加希望者が5人以下の場合は中止となりますので、ご了承ください。			
<b>のびのびげんきひろば</b> 自由に遊んだり、自由におしゃべりしたりして、親子でのびのびしましょう。 日時 毎週月曜日（祝日などの場合は翌日の火曜日） 午前10時～11時30分 場所 保健センター3階集団指導室		<b>げんき広場（自由来園）</b> 自由に親子で遊びながら、お友達と交流しましょう。 日時 毎週月～金曜日 午前9時～午後3時	
<b>園庭開放</b> 園庭で自由に遊びましょう。 日時 毎週金曜日 午前9時～正午		<b>子育て育児相談</b> ・電話相談（毎週月～金曜日） 午前9時～午後3時 ・面接相談★	
備考：★マークは、事前に電話予約が必要です。催しで費用の記載のないものは無料です。雨天の場合や講師などの都合で活動が中止または変更となる場合があります。詳しくは、ホームページや窓口にある『地域子育て支援センター ai♡げんきだより』をご覧ください。			

〈予約・問い合わせ〉 地域子育て支援センター ai♡げんき（げんき保育園内） ☎⑦ 7868

## 催し

### 村ふれあい展・コンサート開催

村ふれあい展・コンサートを次のとおり開催します。

皆さんの出展・出演をお待ちしています。詳細は後日お知らせします。

#### ○ふれあい展

日程 10月24日（土）・25日（日）

#### ○コンサート

日程 10月25日（日）

場所 くすのきホール

#### 〈問い合わせ〉

村ふれあい展・コンサート実行委員会  
事務局（教育課内） ☎⑦ 1300

### 夏休み子ども水泳教室

日時 7月20日（祝）～24日（金）の5日間

※予備日 7月25日（土）

・幼児の部（3～5歳児）午後2～3時

・小学生の部（1～6年生）午後3時10分～4時10分

場所 海洋センタープール

定員 ・幼児の部 40人

・小学生の部 60人

費用 2千円

受付 6月22日(月) 午前9時30分

～7月10日(金) 午後5時(先着順)

※定員になり次第締め切り。

※くすのきホールにて受け付け。電

話での申し込みはできません。申

し込み時に、参加費(2千円)と

印鑑を持参してください。

※平成24年4月2日生まれ以降の幼児

については受け付けできません。

※村民で定員に満たない場合は、村外在

住者の参加も受け付けます。村外在住

で希望の人は、6月29日(月) 午前9

時30分から受け付けをします。ただ

し定員に達していればキャンセル

待ちとなりますのでご了承ください。

〈申し込み・問い合わせ〉

教育課 ☎721300

## おはなし会

日時 6月18日(木)

午後2時30分～3時

場所 こごせ幼稚園 遊戯室

対象 幼児(保護者同伴)

内容 おはなし会(ボランティアによる絵本の読み聞かせ)

費用 無料

〈問い合わせ〉教育課 ☎721300

# 安全なまち大阪を目指して!

## ひったくり

### 【被害認知状況】

➔被害者の約9割が女性で、60歳以上の人と30歳未満の被害が多く発生しています。

自転車の前かごからや歩いている時の被害が多くなっています。

- 「ひったくり防止カバー」を活用しましょう!
- カバンを車道と反対側に持ちましょう!
- カバンを持っている側のスペースをなくしましょう



〈ひったくり防止カバー〉



## 車上ねらい・部品ねらい

### 【被害認知状況】

➔短時間での駐車でも被害にあうケースが多くなっています。

貴重品がなくても車の中のものが被害にあう場合があります。

- 車内には何も無い状態、「車内をからっぽ」にしましょう!
- 警報装置やカーナビ・ナンバープレートの盗難防止ネジを取り付けるなどの盗難防止対策をしましょう!
- 防犯照明・防犯カメラなど、防犯設備の整った駐車場に停めましょう!

## 自転車盗

### 【被害認知状況】

➔自転車盗難の約半数が無施錠で被害にあっています。20歳未満の被害が多くなっています。

- わずかな時間での駐輪でも、必ず鍵をかけましょう!
- 防犯性能の高い鍵(シリンダー錠など)を取りつけましょう!!
- 自転車を路上に放置することはやめましょう!
- ワイヤー錠による2重ロックなどの防犯対策をしましょう!
- 大切な財産を守るため、防犯登録をしましょう!  
〈防犯登録〉に関する問い合わせ)  
大阪府自転車商防犯協力会

☎ 06-6629-0750 <http://www.bouhankun.com/>

## 特殊詐欺

※特殊詐欺とは、オレオレ詐欺、架空請求詐欺、融資保証金詐欺、還付金等詐欺、金融商品等詐欺、異性紹介詐欺、ギャンブル情報詐欺などをいいます。

### 【被害認知状況】

・平成26年中、大阪府下では特殊詐欺が790件発生

➔特に架空請求詐欺が急増しています!! (平成26年中、236件発生・前年度比+120件)

※「架空請求詐欺」とは、インターネットや郵便・携帯番号などを利用して不特定多数の者に対し、未払い料金があるなど架空の事実を口実とした料金を請求して、現金を預金口座に振り込ませたり、レターパックや宅配便などで現金を送付させるなどの手口です。

「レターパック、宅配便で現金送れ」はすべて詐欺!!

〈問い合わせ〉総務課

## 意見募集

### 千早赤阪村水道事業ビジョン (案) にあなたのご意見を

村では、千早赤阪村水道事業ビジョン(案)の策定を進めています。

策定にあたり、皆さんから広くご意見をいただきたくパブリックコメント(意見募集)を実施しています。

**応募資格** 村内在住・在勤の人、村内に事務所・事業所を有する個人・法人・その他の団体、計画に利害関係を有する人

**資料の閲覧および募集期間**  
5月25日(月)～6月8日(月)

**閲覧時間** 午前9時～午後5時30分  
(休日や休館日など詳細は各施設に問い合わせください。)

**閲覧場所** 役場(本庁舎1階情報公開コーナー)、小吹台連絡所、保健センター、くすのきホール、B&G海洋センター、いきいきサロン(くすのき・やまゆり)、村ホームページ

**応募方法** 所定の意見記入用紙に氏名・年齢・電話番号・意見を記載し、持参や郵送(当日消印有効)、FAX、Eメールのいずれかの方法で応募してください。

※所定の様式は、各閲覧場所にあります。

す。村のホームページからもダウンロードできます。

**応募先** 千早赤阪村施設整備課

〒585-8501

千早赤阪村大字水分180番地

☎0081 FAX01880

Email

iken@vill.chinayakasaki.jp

〈問い合わせ〉施設整備課

## 水道

### 6月1日～7日は水道週間

「カラカラで 蛇口に飛び込む 僕らの」

水道週間は、皆さんに水の大切さを知ってもらい、水道への理解と関心を高めていただくことを目的として実施しています。この機会に、毎日使っている水について考えてみましょう。

また、村では定期的に水質検査を実施しています。検査結果は、施設整備課で閲覧できます。

〈問い合わせ〉施設整備課



## 大阪広域水道企業団との水道事業の統合について住民説明会を開催

大阪広域水道企業団との統合に向けた取り組みについて、左記のとおり住民説明会を開催します。皆さんの参加をお待ちしています。

日程	時間	場所
6月5日(金)	午後7時受付 午後7時30分から1時間程度	くすのきホール 2階会議室
6月6日(土)	午後1時30分受付 午後2時から1時間程度	

〈問い合わせ〉施設整備課

## 地域振興

### 販路拡大支援事業

「あなたの夢応援します」

村の地産品などの販路を拡大する目的で、市場調査や専門家などによる支援を受けるための経費の一部を村が補助します。

**補助対象経費**

①市場調査等支援事業

販路を拡大する目的で、産業見本市・各種イベントに出店するときの経費

※出店後も使用できる備品の購入経費や、自らが企画する産業見本市・各種イベントに参加する場合は除く。

②専門家招へい・営業代行支援事業

自らが生産する商品(一次産品、二次産品)の販売、販路拡大のための専門家の招へいや営業代行の経費

※指導日が12日以上のものに限る。

**補助限度額** ①15万円(10件まで)

②100万円(1件)

**補助率** 1/2

**対象** 村内で活動する企業や団体など

**交付申請期間** 6月15日(月)～7月

17日(金)

**交付決定** 8月末ごろ

**利用期間** 9月ごろから平成28年3月

補助対象経費やその他の条件について詳しくは問い合わせください。  
 〈問い合わせ〉 まちづくり課

## 「プレミアム商品券」を発行します

国の交付金を活用して、村内の消費を刺激し、商工業の振興と地域活性化を図るため、「千早赤阪村プレミアム商品券」を発行します。

名称 「千早赤阪村プレミアム商品券」  
 発行額面 1冊(500円×24枚、1万

2千円分)を1万円で購入。  
 購入限度額 1人5万円(5冊まで)

※村外の人も購入できます。

利用できる店舗 村内の事業所(小売業、飲食店、サービス業など)

利用期間 9月～12月(予定)

プレミアム商品券の販売など詳しくは、後日、広報紙やホームページなどでお知らせします。

## 「プレミアム商品券」の取扱店の募集

村内の事業所(小売業、飲食店、サービス業など)でプレミアム商品券を利用できる取扱店を募集します。

募集期間 7月中(予定)

申込方法や留意事項などの詳しいことは、後日、広報紙やホームページなどでお知らせします。

〈問い合わせ〉 まちづくり課

## 教育

### 教科書展示会

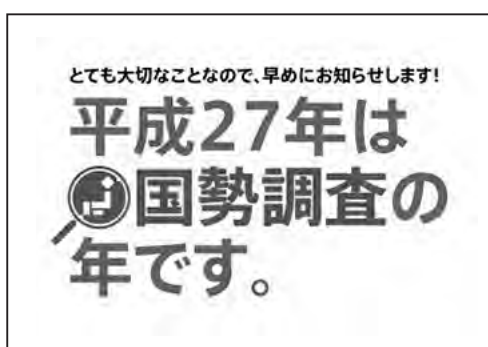
南河内郡の教科書センターで現在使用中の小中学校用教科書および新年度の中学校用全教科書の展示会を開催します。

展示期間 6月1日(月)～7月8日(水)

時間 午前9時～午後5時(土・日曜日休館)

場所 河南町役場303会議室

展示本の種類 小中学校用教科書  
 〈問い合わせ〉 教育課 ☎1300



## 富田林保健所からのお知らせ

種 類	実施日	受付時間	備 考
こころの健康相談	予約制	9:30～12:15 13:00～17:00	電話で問い合わせください。
エイズに関する相談	月～金 (祝日除く)	9:30～12:15 13:00～17:00	予約は不要。 電話相談も可能。
血液検査【エイズ・梅毒】 尿検査【クラミジア】	第1・3水曜日 (祝日除く)	13:30～14:30	予約は不要で、匿名での検査も可能。 エイズ抗体検査は無料で、そのほか手数料が必要な場合あり。
血液検査【肝炎ウイルス検査】	第3水曜日 (祝日除く)	9:30～10:30	電話で予約必要(先着順、無料)。
血液検査【風しん抗体検査】	予約制 第1・3火曜日 (祝日除く)	10:00～11:00	(対象)・妊娠を希望する女性 ・妊娠を希望する女性の配偶者 ・妊娠している女性の配偶者 ※妊娠を希望する女性が未成年でかつ未婚の場合は保護者同伴のこと
骨髄移植対策推進事業 骨髄バンクドナー登録	予約制 第1水曜日 (祝日除く)	11:00～	電話で問い合わせください。
飲用水・井戸水検査	毎週月曜日 (祝日の場合は翌日)	9:30～11:30	検査手数料が必要。電話で予約必要。 (予約先: 藤井寺保健所 検査課 ☎072-952-6165)
腸内細菌検査 寄生虫卵検査	毎週月曜日 (祝日の場合は翌日)	9:30～11:30	検査手数料が必要。
医療機関に関する相談	月～金 (祝日除く)	9:00～12:15 13:00～17:30	例えば、「診療において十分な説明がなく不安」「〇〇科のある病院を教えてください」など医療機関に関する相談を受けています。

★相談や検査に関するプライバシーは守ります

# その他の

## お知らせ

### 社会福祉協議会からお知らせ

#### 赤十字募金

6月30日(火)まで、「赤十字社員増強運動」(募金活動)が行われます。

日本赤十字社では、災害救護活動をはじめ国際活動、医療、血液事業、福祉事業などの幅広い事業を行っています。

募金は、千早赤阪村分區(村社会福祉協議会)で受け付けています。皆さんのご協力をお願いします。

#### 寄付

ご芳志は、地域福祉の向上のために有意義に活用させていただきます。

〈敬称略〉

社会福祉協議会善意銀行

◎中岡 真一(小吹140・1)

5万円

亡母 恵美子氏の供養として

◎千早赤阪村ゴルフ連盟

3万3244円

ゴルフ大会のチャリティーとして

◎田村 登(二河原邊36・5)

5万円

亡義母 吉川伴子氏の供養として

◎匿名

2万円

福祉活動として

〈問い合わせ〉千早赤阪村社会福祉協議会

☎0294

#### シルバー人材センター会員募集

これまで培った自分の能力や経験を活かしてみませんか。

シルバー人材センターでは、住民の皆さんや会社などから依頼された仕事を日々頑張っています。

剪定・草刈・荷物運搬・施設管理・清掃・運転などの業務や家事援助などできる人は、ぜひ入会してください。

入会資格 村内在住の健康で働く意欲がある60歳以上の人

年会費 3千円(傷害保険料含む)

〈問い合わせ〉千早赤阪村シルバー人材センター事務局(村社会福祉協議会内) ☎0294

#### 就学前児童の一時預かりについて

げんき保育園では、一時預かりを実施しています。

保護者が病気や災害・事故、育児疲れの解消などの理由で、緊急・一時的に保育が必要となる就学前児童を受け入れています。詳しくは、げんき保育園に問い合わせください。

〈問い合わせ〉げんき保育園(小吹68・912) ☎02947868

#### 仕事を探しているひとり

#### 親家庭などの皆さんへ

「母子家庭等就業・自立支援センター」をご利用ください。

就職・転職・職場の悩みなどについてのご相談に応じます。

○働きたい人には情報提供・職業紹介

○面接に備えて就職セミナー

○困ったときにヘルパー派遣

相談日 月～土曜日午前10時～午後4時(要予約・保育あり)

場所 谷町福祉センター6階(地下鉄谷町線・谷六⑥出口すぐ)

〈申し込み・問い合わせ〉

大阪府母子家庭等就業・自立支援センター ☎06(6762)9498

#### 大阪府都市計画公聴会

大阪府では次の都市計画案を作成

するにあたり公聴会を開催します。

・南部大阪都市計画区域の整備、開発

および保全の方針の変更 ほか6件

日時 6月30日(火)午後2時から

場所 大阪府庁別館7階 会議室

(大阪市中央区大手前2丁目)

申込方法 公述希望者は公述申出書を、傍聴希望者は、はがき(電子メール可)に住所、氏名、電話番号を記入の上、申し込みください。

申込締切 6月22日(月) 必着

〈申し込み・問い合わせ〉

大阪府都市計画室計画推進課 ☎06(6944)6781

Email

kekakusuisin@sbox.pref.osaka.lg.jp

#### 第18回大阪府介護支援 専門員実務研修受講試験

試験要領など(受験申込書)

・配布時期および受付期間

5月28日(木)～6月22日(月)

・配布場所

健康福祉課、保健所など

試験日 10月11日(日)午前10時～

〈問い合わせ〉

一般財団法人大阪府地域福祉推進

財団(ファイナ財団)ケアマネ係

☎06(6763)8044

介護支援専門員の資格更新制度について

平成18年4月の介護保険制度の改正により、介護支援専門員の資格について、5年ごとの更新制度が導入されました。

有効期間を更新するためには、有効期間満了日までに更新研修を修了した上で、更新の申請手続を行う必要があります。

自身の有効期間を確認の上、更新研修の受講を希望される人は、左記まで問い合わせください。

〈問い合わせ〉

社団法人 大阪介護支援専門員協会  
☎06(6390)4010(コールセンター)

四天王寺大学「水無月祭」

四天王寺大学では「水無月祭」を開催します。

一般の人にも開放していますので、皆さんの来場をお待ちしています。

日時 6月28日(日)

午前10時～午後5時

内容 吹奏楽部・軽音楽部・フォークソングクラブなどによる演奏、チアダンスやYOSAKOI踊り、作品展示、演劇発表、体験コーナー、ゲームや飲食の模擬店、盆踊り大会など。

〈問い合わせ〉四天王寺大学 学生支援センター  
☎072(956)9956

「商業動態統計調査」にご理解を

全国の商業を営む事業所の事業活動の動向を明らかにするため、「平成27年度商業動態統計調査」を実施します。

この調査は、経済産業省が毎月実施する基幹統計です。調査対象事業所には、7月上旬ごろから順次、知事が任命した統計調査員が訪問します。調査へのご理解をお願いします。

〈問い合わせ〉大阪府総務部統計課

工業・動態グループ  
☎06(6210)9209

大阪府警察官(巡査)採用試験

第一次選考 9月20日(日)

受付 7月1日(水)～8月3日(月)

応募資格 昭和57年4月2日～平成10年4月1日に生まれた人

〈問い合わせ〉

大阪府警察官採用センター  
☎0120(370)314



平成27年度国家公務員採用一般職試験(高卒者試験)

試験日 ・第1次 9月6日(日)  
申込受付期間

・インターネット

6月22日(月)～7月1日(水)

・郵送または持参

6月22日(月)～24日(水)

※受験案内は「国家公務員試験採用情報NAVI」のホームページに掲載しています。

<http://www.jint.go.jp/saiyo/saiyoh.htm>

試験地 京都市・大阪市・神戸市・奈良市・和歌山市・田辺市

受験資格

①平成27年4月1日において高等学校

または中等教育学校を卒業した日の翌日から起算して2年を経過してい

ない者および平成28年3月までに高等

学校または中等教育学校卒業見込

の者  
②人事院が①に掲げる者に準ずると認める者

試験の区分 事務・技術・農業土木・林業

〈問い合わせ〉人事院近畿事務局

☎06(4796)2191(試験第二係)

窓辺の野鳥を彫る

木でシジュウカラを彫ってみませんか?好奇心旺盛なシジュウカラが部屋の中を覗き込むかもしれません。

日時 6月28日(日)

午後1時～4時30分

場所 南河内林業総合センターラ・フォレスト(大阪12385)

定員 10人(要事前申し込み)

持ち物 軍手・エプロン

費用 3300円

講師 橋本 康彦氏

受付 6月7日(日) 午前10時～

〈問い合わせ〉

ラ・フォレスト ☎020090

<http://www.sirin.org/foresta/>



## 役場ってどんなところ？

### ● 赤阪小3年生役場見学 ●

5月13日、赤阪小学校3年生が社会科の授業の一環として役場と保健センターを見学しました。

子どもたちは、議場や村長室など普段入ることのできない場所の見学に興味津々。質問もたくさん出て、たくさんのことを学びました。



▲村長室



▲議場

▼保健センター



## 「いかのおすし」を知っていますか？

### ● 小学新1年生防犯教室 ●

4月27日、子どもへの犯罪被害を防ぐために、各小学校で新1年生が「いかのおすし」を勉強しました。

▶ 赤阪小学校



いか 知らない人についていかない  
 の 知らない人の車にのらない  
 お おおきな声で叫ぶ  
 す すぐ逃げる  
 し 何かあったらすぐ知らせる



▲千早小吹台小学校



## 第4回千早赤阪村フリーマーケット

5月17日、楠公誕生地前広場でChihaya Akasaka Village Communications主催による第4回千早赤阪村フリーマーケットが開催されました。

当日は好天に恵まれ、衣料品や雑貨、木作品品などのお店のほか、アメリカンドッグやチキングリルなど食べ物のお店も多数出店し、大勢のお客さんがつめかけました。

また、「タイコライコ」と「Agena Tatsuki」によるアフリカの太鼓などを用いたライブが行われ、松本村長も来場し、会場は大賑わいでした。



## 頑張りました！！

### ● 春季ソフトバレーボール大会 ●

4月12日、海洋センターアリーナでソフトバレーボール大会が9チームの参加により行われました。

**優勝** スマイルクローバー

**準優勝** クローバー

**3位** ウィングスY



### ● 春季ソフトボール大会 ●

4月12・19日、村民運動場でソフトボール大会が4チームの参加により行われました。

**優勝** 小吹アローズ

**準優勝** 新自由クラブ



## たくさんの春を感じて

### ● さくら祭 ●

5月3日、葛木神社・金剛錬成会による「さくら祭」が行われました。うすみどりで有名な「金剛ざくら」の近くでお弁当を食べ、歌手のあずまりかさんによる「金剛山」の歌や回数登山の表彰が行われました。



## 福をつかみ取りたい！！

### ● 河内の春事 くすのきさん ●

4月25日、建水分神社で春祭～河内の春事くすのきさん～が行われました。

和太鼓や子どもにわか奉納の後、餅まきが行われました。集まった人は餅がまかれるたびに歓声をあげていました。



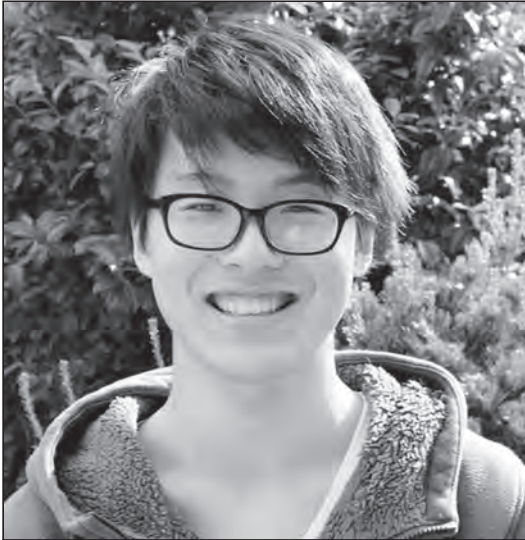
## 青空の下、楠公誕生を祝う

### ● 楠公祭 ●

4月25日、楠木正成の遺徳をしのいで、楠公誕生地で楠公祭が行われました。神楽や詩吟のほか、げんき保育園児による太鼓の奉納がありました。

雲一つない青空の下、園児たちの元気なかけ声が太鼓の音と共に響き渡りました。










青春じゅずつなぎ




283

小吹台 Kusumoto Masashi  
**楠本 昌司** さん  
 <19歳 いて座>

-  ・近況は・・・  
自由に楽しく生きています。
-  ・趣味は・・・  
おもに楽器演奏です。
-  ・夢は・・・  
好きなことを仕事にできることです。
-  ・最近、楽しいと思ったことは・・・  
母校の廊下で弾き語りをしたことです。
-  ・思い出のアルバムから・・・



小6の修学旅行の写真です（後ろの列の左から5人目）。清水寺の景色がきれいでした。

-  ・千早赤阪村について・・・  
スタジオなどの演奏できる場がほしいです。
-  ・次号は・・・  
小・中学校の同級生の中西健太くんです。
-  ・中西くんへメッセージを・・・  
タピオカ買ってくるから近々やるぞい。

## わがやのホープ



小吹台 **わたなべ しゅんた** くん  
(渡部 俊太)  
 平成22年7月7日生まれ

**わたなべ かずし** くん  
(渡部 和史)  
 平成24年3月29日生まれ

**わたなべ こうだい** くん  
(渡部 功大)  
 平成26年8月3日生まれ

にこにこ団子三兄弟  
 たくさんご飯を食べて大きくなってください。  
 父・厚さん 母・愛さん

## 山の春まつり@金剛山

4月26日、金剛山の府民の森 ちはや園地にて「山の春まつり@金剛山」が行われました。芋煮のふるまい、石窯ピザ作り、竹とんぼづくりやオカリナによる演奏などがあり、満開の山桜を見ながらお花見を楽しみました。



## ごみ収集

ごみは、午前7時までに必ず出しましょう。

もえるごみ (火・金曜日)	6月2日(火)・ 5日(金)・9日(火) 12日(金)・16日(火) 19日(金)・23日(火) 26日(金)・30日(火) 7月3日(金)
粗大ごみ (第1水曜日)	6月3日(水) 7月1日(水)
プラスチック製容器包装 (第2・4木曜日)	6月11日(木) 25日(木)
ペットボトル (第3木曜日)	6月18日(木)
空カン・空ビン (第4水曜日)	6月24日(水)

## し尿収集

各地区ミゼット車	6月17日(水)予定
森屋、水分、川野邊、二河原邊、 桐山、小吹、吉年	6月29日(月)予定
千早、東阪、中津原	6月30日(火)予定

## 相談

心配ごと	6月4日(木)・7月2日(木)
児童	6月4日(木)・7月2日(木)
行政	6月4日(木)・7月2日(木)

時間 午後1時～3時  
場所 保健センター1階(相談室)

人権	毎日(土日祝、年末年始を除く) 午前9時～午後5時 住民課 (※河南町・太子町役場でも相談できます) 河南町住民生活課 ☎☎2500 太子町住民人権グループ ☎☎5515
----	--

就労	毎日(土日祝、年末年始を除く) 午前9時～午後5時30分 まちづくり課
----	---

## 人の動き

総人口 5,686人 (-29)  
男 2,711人 (-8)  
女 2,975人 (-21)  
世帯数 2,357戸 (-9)  
4月末日現在、( )は対前月比



千早赤阪村

## 広場・講習・相談など



種類	月日	受付	対象	
広場・講習 保健センター ☎☎0069	のびのびげんきひろば (子育て支援センターの 出張ひろば)	6月1日・8日・ 15日・22日・29日・ 7月6日(月)	午前10時～ 11時30分	就学前の乳幼児と保護者
	なかよし広場 (親と子の交流会)	6月17日(水)	午前10時～ 11時30分	入園前の乳幼児と保護者
	あかちゃん広場 (交流会・相談)		0～1歳ごろまでの乳 幼児と保護者	
離乳食講習会 (あかちゃん広場に併設)		午前10時30分 ～10時45分	1歳ごろまでの乳幼児 の家族	
相談 ☎☎0069	無料弁護士相談・ 保健師こころの相談	6月12日(金)	午後2時～ (要予約、1人30分程度) (プライバシーは守ります)	借金・家庭・労働問 題など法律相談を希 望する人 (同日に身体やこころ の相談も行います)
	保健師による健康 相談(電話・来庁)	6月23日(火)	午前10時～正午 (来庁の場合要予約)	健康・育児・介護な ど相談を希望する人
	個別健康栄養相談	6月26日(金)	午後1時30分～ (要予約)	食事療法が必要な人、 健康のため食生活を 改善したい人

※個別禁煙相談は希望に応じて随時実施します(要予約)

## 休日・夜間の医療機関など

名称	連絡先・時間など
休日診療	内科・歯科 休日診療所 ☎☎1333 富田林市向陽台1-3-38 午前9時～11時30分/午後1時～3時30分
	小児科 富田林病院 ☎☎1121(代表) 富田林市向陽台1-3-36 午前9時～11時30分/午後1時～3時30分
小児夜間救急 (当番病院紹介)	富田林市消防署 ☎☎9919 午後8時～翌朝8時(1年中) 土・日・祝・年末年始は午後4時から
救急安心センターおおさか	#7119または☎06(6582)7119 24時間対応(1年中)
大阪府小児救急電話相談 (受診するかどうかの判断の参考に)	#8000または☎06(6765)3650 午後8時～翌朝8時(1年中)
大阪府救急医療情報センター (各科医療機関の診療状況照会)	☎06(6693)1199 24時間対応(1年中)
「こどもの救急」ホームページ (受診するかどうかの判断の参考に)	http://kodomo-qq.jp/

## 村国保診療所の診療時間について

- ・村国保診療所 水分195-1(保健センター内) ☎☎0038  
午前診 (月)～(金) 午前9時～正午  
午後診 (火・金) 午後4時30分～6時30分
- ・村国保千早診療所 千早184-1 ☎☎0240  
午後診 (火・金) 午後2時～4時

