

広報



# ちはやあかさか

平成29年(2017) 9月号

## 夏休み親子クッキング



▲8月17日に、学校給食センターと保健センターで夏休み親子クッキングを実施しました。(関連ページ26ページ)

2017  
**9**  
No. 524



主な内容

環境条例策定にむけて……………	2
就学前の子どもの居場所について……………	4
第3次千早赤阪村定員適正化計画について…	6
村からのお知らせ……………	10
みんなのひろば……………	25



# 環境条例策定にむけて

いつまでも住み続けたい豊かな環境を未来に引き継ぐために、住民が互いに協力し合い、学び合い、自ら参加して環境の保全を積極的に推進するため、環境条例を策定します。

## なぜ環境条例が必要ですか？

千早赤阪村は、村内に源流を持つ河川が流れ、緑豊かな自然があります。この豊かな環境は、住民に自然の恵みと潤いのある生活の場を提供してくれています。

このまま環境に対して無関心でいると、環境が悪化していく可能性があります。

その様なことにならないためには、住民一人ひとりの意識が重要となります。住民が互いに環境の保全と創造に対して意識し行動できる様に、環境に関する基本理念や基本方針を明らかにするための条例を策定します。

## 環境条例とはどんな条例ですか？

環境条例でどんなことを決めなければならないという定義はありませんが、良好な環境を確保し、次の世代に引き継いでゆくための基本となる考え方や、村や村民・事業者の役割、それぞれの取り組みの基本的な事項を定めるための条例です。

## どうやって作っていくの？

村では、7月に副村長をリーダーとする環境条例等制定プロジェクトチームを立ち上げました。今後、多くの村民の皆様からのご意見をいただき検討するための村民ワークショップを開催すると共に、検討委員会を設置し有識者からもご意見もいただき、村の現状にあった環境条例を策定します。

## 策定スケジュールは？

村民ワークショップを3回程度、検討委員会を3回程度予定しており、平成30年6月の制定を目指します。

## 千早赤阪村環境条例策定ワークショップの参加者募集

- 応募資格** 本村に在住又は在勤する18歳以上の者で、平日の日中に第1回から第3回まで継続して参加できる人。
- 募集人数** 100人（応募者多数の場合は、抽選を行うこともあります。）
- 開催期間** 平成29年10月～平成30年3月まで（予定）
- 実施回数** 3回程度
- 開催場所** 千早赤阪村くすのきホール会議室（予定）
- 報酬** ボランティアの為、無償とさせていただきます。
- 応募方法** 役場住民課及び小吹台連絡所にある応募用紙にご記入の上、提出して下さい。
- 応募期間** 平成29年9月4日(月)～9月15日(金)
- 結果** 参加者には、9月29日(金)までに、住民課より連絡します。  
〈問い合わせ〉 住民課（環境衛生）

# 「千早赤阪村農の活性化プロジェクト」に 取り組みます

本村では、第4次千早赤阪村総合計画において、「地域資源を生かし村民の元気を育む 村づくり」の実現に向け、農業分野においては、自然や立地条件を活かした農産物の生産、農業従事者の確保・育成に努めるとしています。

その具体的な取組の一つとして、農業従事者の高齢化や減少が進む本村農業の活性化を図るため、大阪府と共同で「千早赤阪村農の活性化プロジェクト」に取り組むこととしました。

## プロジェクトの概要

### 1 「南河内いちごの楽園プロジェクト」

実践型の農業塾「いちごアカデミー」を開設し、いちごの新規参入者の確保・育成を図り、新たな村の特産物としていちごの生産拡大を目指します。

### 2 「企業の農業参入誘致プロジェクト」

企業の農業参入を前提に、小規模農地の基盤整備（ほ場整備）にモデル的に取り組みます。

### 3 「棚田での府民活動促進プロジェクト」

日本の棚田百選にも選ばれている「下赤阪の棚田」において、多くの府民による保全活動を推進します。

## プロジェクト発表会

本プロジェクトは、さまざまなノウハウを有する民間企業などを「千早赤阪村の応援団」として募集し、「公民連携」により取組を進める予定をしています。

そこで、民間企業を始め多くの方々に応援していただくため、8月10日(木)午後2時から「くすのきホール」において、本プロジェクトの発表会を行いました。

発表会は、松本村長、大阪府の竹柴環境農林水産部長をはじめ、地元農業者など関係者の皆様にご出席をいただき、マスコミ各社にプロジェクトの概要等について説明を行いました。

松本村長は、「『農』を通じて公民連携を行い、村の活性化を進めたい。」とあいさつ。大阪府の竹柴部長は、「地域活性化のモデル事例となるよう取り組んでいきたい。」とコメントしました。



▲松本村長（右から4番目）と関係者



▲プロジェクト説明風景

〈問い合わせ〉 観光・産業振興課

# 就学前の子どもの居場所について 考えてみませんか？

就学前の子どもたちの教育や保育の場として、現在、村には村立こごせ幼稚園とげんき保育園（民間）があります。子どもの数が少なくなる中、就学前の子どもの居場所について、アンケートや「子ども・子育てミーティング」を実施しました。

## こごせ幼稚園 入園児数と在園児数の推移

こごせ幼稚園 入園児数の推移				
年度	3歳児	4歳児	5歳児	合計
平成25年度	13	1	0	14
平成26年度	18	1	0	19
平成27年度	12	0	3	15
平成28年度	13	0	0	13
平成29年度	3	0	1	4
平成30年度見込み	5	0	0	5
平成31年度見込み	7	0	0	7

こごせ幼稚園 在園児数の推移				
年度	3歳児	4歳児	5歳児	合計
平成25年度	13	19	17	49
平成26年度	18	13	21	52
平成27年度	12	18	16	46
平成28年度	13	12	18	43
平成29年度	3	13	13	29
平成30年度見込み	5	3	13	21
平成31年度見込み	7	5	3	15

## 子ども・子育てミーティングを実施しました

教育・保育のサービスの利用意向や子育て支援に関する意見交換を行うため、6月4日・15日の2回、子ども・子育てミーティングを実施しました。

就学前の子どもがいる世帯のおよそ10%が参加しました（2日間の合計）。

参加者の主な意見として「幼稚園と保育園が一つになっていくのは仕方がない」「幼稚園と保育園の良いところを合わせてやっていければよい」「認定こども園を早くつくってほしい」などがありました。

## 子ども・子育てアンケートを実施しました

子育て世帯の子育て支援の利用状況や利用希望を把握するため、村内在住の就学前児童の保護者を対象に2月10日～24日にアンケートを実施しました（有効回収率50.3%）。

アンケートによると、施設やサービスを選ぶ時に重視することは「教育・保育の内容や方針が希望にあう」「給食の提供」がそれぞれ50.7%でした。

また、今後子どもが利用する施設として「保育園の利用希望」が61.6%、「認定こども園」が47.9%、「幼稚園（預かり保育なし）」が43.8%で母親の就労意向が高まっていることがわかりました。

## 認定こども園の設置と幼稚園のあり方（素案）

村では、幼稚園的機能と保育所機能の両方を併せ持つ単一の施設として、認定こども園としての機能を果たすタイプの「幼保連携型」を、民設民営で検討しています。

開園時期は平成32年4月予定で、場所は村有地を中心に検討していきます。

また、村立こごせ幼稚園については、認定こども園の開設と同時に閉園する予定です（状況によっては、時間差が生じることもあります）。

アンケートの結果などから、母親の就労意向が高まっている中で、仕事をする保護者にも柔軟に対応できる「認定こども園」の設置を希望している保護者も少なくありません。

そこで、村立こごせ幼稚園の今後のあり方や認定こども園について、下記により村の考え方と他町の認定こども園の状況をお話しますので、皆様のご参加をお待ちしています。

**日時・場所** 9月17日(日) 千早小吹台小学校 午後12時30分～2時  
くすのきホール 午後3時～4時30分

**対象** 就学前児童の保護者

※参加希望者は電話で申し込んでください。

※託児サービスあり（無料・事前申し込み要）

〈申し込み・問い合わせ〉健康福祉課（福祉）

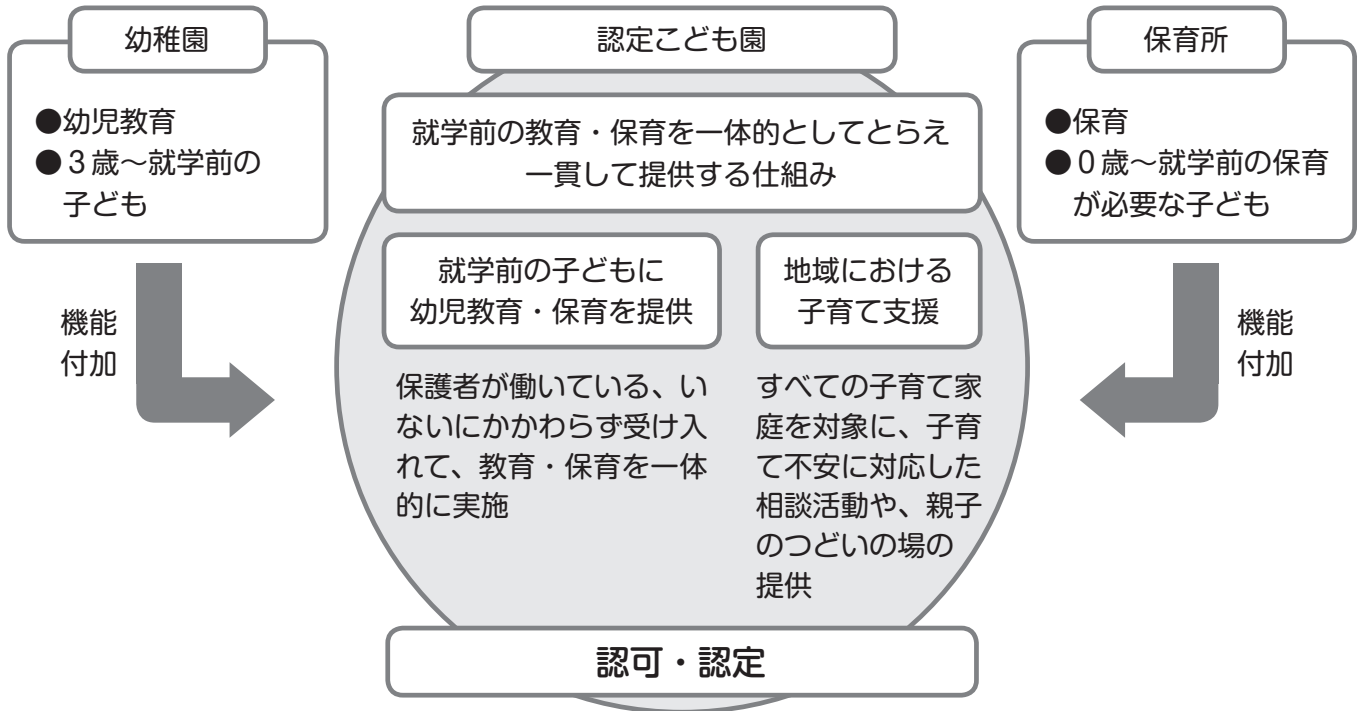


## 認定こども園ってどんなところ？

教育・保育を一体的に行う施設で、幼稚園と保育所の両方の良さを併せ持っている施設です。

次の機能を備え、認定基準を満たす施設は、都道府県などから認定を受けることができます。

- ①就学前の子どもに幼児教育・保育を提供する施設（保護者が働いている、いないにかかわらず受け入れて、教育・保育を一体的に行う機能）
- ②地域における子育て支援を行う機能（すべての子育て家庭を対象に、子育て不安に対応した相談活動や、親子のつどいの場の提供を行う機能）



## 認定こども園を利用するには…

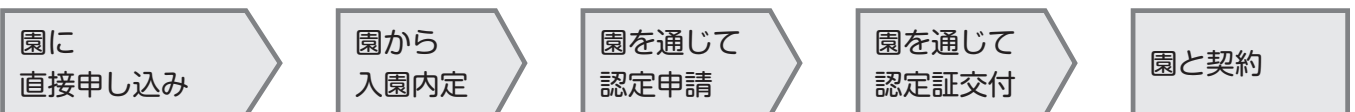
教育・保育を利用する子どもについて3つの認定区分があり、それぞれ利用手続きの流れが異なります。

### 認定区分

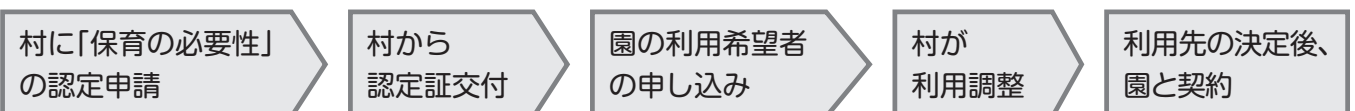
- 1号認定：教育標準時間認定・満3歳以上⇒認定こども園、幼稚園
- 2号認定：保育認定（標準時間・短時間）・満3歳以上⇒認定こども園、保育所
- 3号認定：保育認定（標準時間・短時間）・満3歳未満⇒認定こども園、保育所、地域型保育

### 利用手続きの流れ

#### 1号認定の場合



#### 2号・3号認定の場合



〈問い合わせ〉健康福祉課（福祉）

# 第3次千早赤阪村定員適正化計画を策定しました

## I. 計画策定の趣旨

本村では、厳しい行財政運営の中、平成22年度に「第1次定員適正化計画」、平成27年度に「第2次定員適正化計画」を策定し、平成32年4月1日に83人を目標とし、業務量に応じた適正な職員配置を行ってまいりました。このたび、平成29年度から水道事業が、大阪広域水道企業団へ事務移管されたことに伴い、計画の途中ではありますが、事務事業の見直しを実施し、業務量に応じた適正な職員配置を行い、多様な村民ニーズにすばやく対応できる組織づくりを実施します。

## II. 総職員数の推移

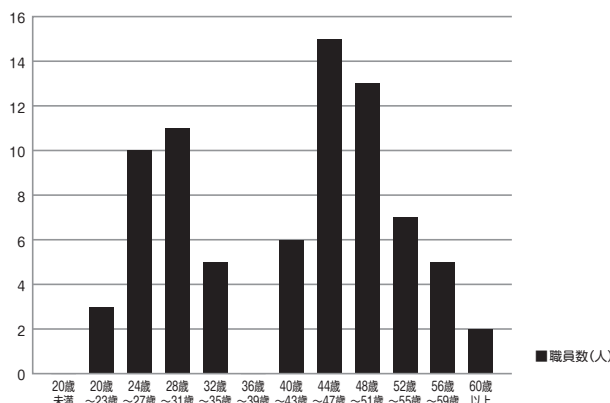
### 1. 部門別職員数の推移

部	区分	職員数(人)												
		平19	平20	平21	平22	平23	平24	平25	平26	平27	平28	平29		
普通会計	一般行政を除く	議会	2	2	2	2	2	2	2	2	2	2	2	1
		総務	28	28	23	22	19	21	18	18	21	20	26	
		税務	7	6	6	6	5	4	4	5	5	5	7	
		労働												
		農林水産	3	3	3	3	3	3	3	3	4	4	4	
		商工	2	2	2	2	2	2	3	3	4	4	3	
		土木	6	5	4	5	6	6	6	6	5	7	5	
		小計	48	46	40	40	37	38	36	37	41	42	46	
	関係福祉	民生	6	7	5	4	5	5	5	7	7	7	7	
		衛生	7	7	7	6	8	7	7	6	6	6	5	
		小計	13	14	12	10	13	12	12	13	13	13	12	
	一般行政部門計		61	60	52	50	50	50	48	50	54	55	58	
	教育		21	19	18	17	15	12	9	11	10	9	9	
	消防													
普通会計計		82	79	70	67	65	62	57	61	64	64	67		
公営企業等部門	病院	4												
	水道	4	4	3	3	4	4	4	4	4	4			
	下水道	3	3	3	3	3	3	3	4	4	3	3		
	交通													
	その他	8	8	8	8	7	7	7	7	7	7	7		
公営企業等会計部門計		19	15	14	14	14	14	14	15	15	14	10		
総合計		101	94	84	81	79	76	71	76	79	78	77		

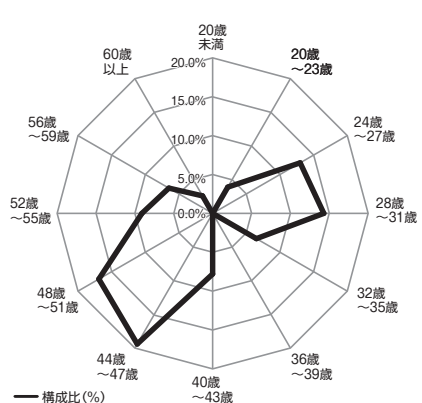
### 2. 年齢別職員構成 (平成29年4月1日現在)

区分	20歳未満	20歳~23歳	24歳~27歳	28歳~31歳	32歳~35歳	36歳~39歳	40歳~43歳	44歳~47歳	48歳~51歳	52歳~55歳	56歳~59歳	60歳以上	職員数
職員数(人)	0	3	10	11	5	0	6	15	13	7	5	2	77
構成比(%)	0.0%	3.9%	13.0%	14.3%	6.5%	0.0%	7.8%	19.4%	16.9%	9.1%	6.5%	2.6%	100.0%

年齢別職員数 グラフ



年齢別職員数 構成比



### 3. 類似団体等との比較

部門	千早赤阪村 職員数A (平成29年4月1日現在) 人	類似団体数値 B 人	超過数 C (A - B) 人	超過率 (C/B) (%)
議 会	1	1	0	0.00
総 務	26	21	5	0.24
税 務	7	5	2	0.40
民 生	7	7	0	0.00
衛 生	6	9	-3	-0.33
労 働			0	-
農 林 水 産	4	5	-1	-0.20
商 工	3	4	-1	-0.25
土 木	5	5	0	0.00
一般行政計	59	57	2	0.04
教 育	8	12	-4	-0.33
消 防			0	-
普通会計計	67	69	-2	-0.03

※特別会計を除く。

上記は「類似団体別職員数の状況」(総務省調査)に基づき、市町村の人口1万人あたりの普通会計職員数を算出している数値を利用し比較を行っています。

本村の「類似団体区分」は、人口5千人～1万人、産業構造が国勢調査に基づく産業別就業人口からⅡ次、Ⅲ次産業が80%以上・Ⅲ次産業が55%以上に該当するため、町村区分の「類計Ⅱ-2」に分類されています。

## Ⅲ. 定員適正化計画

### 1. 計画期間

計画期間は、平成29年度から平成33年度までの5年間とします。

### 2. 定員適正化に向けた取り組み

- (1) 組織の見直し  
組織のスリム化・効率化を図り、スピード感を持って職務を遂行します。
- (2) 民間委託等の推進  
可能な限り民間委託等を推進し、効率化を図ります。
- (3) 多様な任用形態の活用  
長年の経験や専門的知識を活用するため、必要に応じ再任用職員等の採用を行います。
- (4) 人材育成の推進  
人事評価制度を積極的に活用し、職員一人ひとりの能力向上・開発を行います。

### 3. 第3次定員適正化計画の目標職員数

(人)

年度	平成29年	平成30年	平成31年	平成32年	平成33年	平成34年
総職員数 (各年度4月1日現在)	77	77	77	77	77	77
退職者数	2	1	1	3	1	-
次年度新規採用数 (再任用職員含む)	2	1	1	3	1	-
増減	0	0	0	0	0	-
実人数 (各年度4月1日現在)	77	-	-	-	-	-

### 4. 職員数の目標達成のための取り組み

職員数77人(普通会計69人、特別会計8人)を基本とし、原則は退職者の補充のみを行います。

また、事業の必要性などを考慮し、適切な人員配置を行うとともに、職員の研修等の充実を図り、生産能力の向上に努めてまいります。

〈問い合わせ〉 人事財政課

# 安全・安心な教育環境の整備に向けて

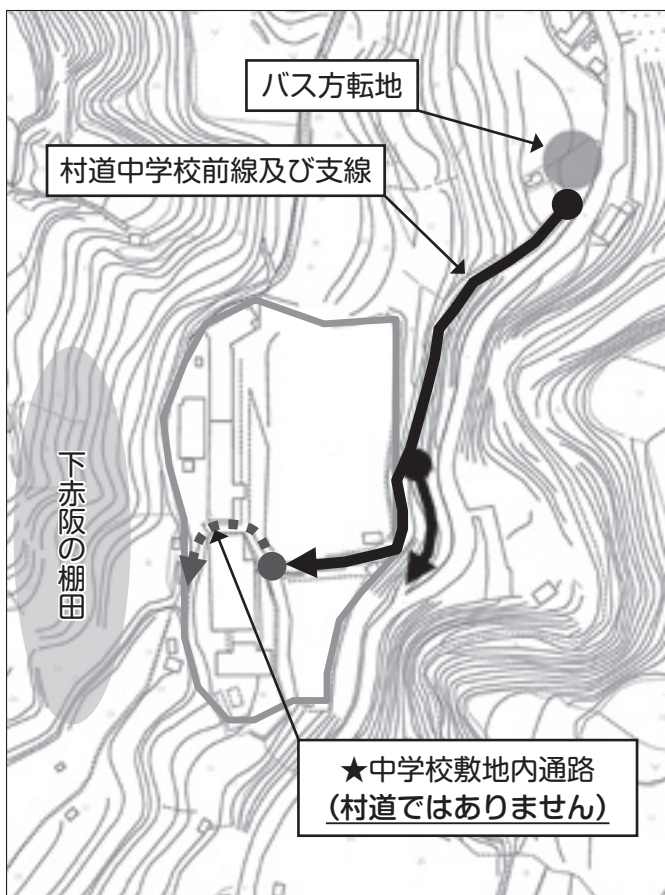
## ～村立中学校のセキュリティ対策の検討～

村立中学校では、生徒数が109人（5月1日現在）と年々減少傾向にありますが、豊かな自然、歴史・文化や伝統が息づく中で、きめ細かな対応が可能な特性を活かし、生きる力や自ら学び考える力を育てる教育活動を展開しています。

現在の村立中学校の敷地内には村道中学校前線（一部）が通っており、生徒、教職員、学校関係者以外にも、一般住民、農耕者及び下赤阪の棚田を訪れる観光客などさまざまな人が自由に中学校の敷地内を通行しています。このような状況は危険であり、教育環境として好ましくありません。また昨今、村内でも不審者の出没などもあり、子どもの安全・安心を守る観点から何らかの対策が急務です。

今後村としては、通行禁止措置や門扉の新設など村立中学校のセキュリティについて、対策を講じていきたいと考えており、村議会、地区長さんのご意見をいただきながら検討を進めていきますので、ご理解・ご協力をよろしくお願いいたします。

### 1. 現状



### 2. 経緯

これまでも村立中学校のセキュリティ対策には課題がありましたが、今年度中学校から何らかのセキュリティ対策を講じてほしいとの要望が、あったことを踏まえ、関係課及び地区長さんなどのご意見をいただきながら対策を進めていきます。

### 3. 検討目的

- 生徒の通行安全の確保
- 不審者対策（防犯対策）

### 4. 検討内容（例）

- 啓発看板の設置の検討
- 中学校門扉やフェンス設置の検討
- 観光客への対応の検討
- 農耕者への対応の検討
- 村道の一部廃止及び変更の検討など

**啓発看板を設置します。住民の皆さんのご協力を！！**  
**看板例「この先、中学校につき通り抜けできません。」**



# 2025年万博を大阪・関西へ

大阪府では2025年万博の大阪・関西への誘致を推進しています。

**万博の大阪開催を実現するため  
みんなで盛り上げよう！**

## 万博（国際博覧会）とは？

世界中の人々が参加する国家プロジェクトです。  
大阪での万博開催が実現すれば、1970年の大阪万博以来の55年ぶりの開催となります。

## 2025年万博の実現に向けて

2017年4月、国は、2025年国際博覧会（登録博覧会）の誘致に向け、立候補を行いました。

### 開催概要

- **テーマ** いのち輝く未来社会のデザイン
- **開催期間** 2025年5月3日(土)～11月3日(月)
- **開催場所** 夢洲

- ▶ 「2025日本万国博覧会誘致委員会」を設立し、現在、オールジャパン体制のもと誘致活動を展開
- ▶ 他に、フランス・ロシア・アゼルバイジャンの3か国が立候補
- ▶ 2018年11月に各国の投票で開催地を決定する予定

開催の決定には、国内の機運醸成＝国民一人一人の万博誘致への盛り上がり大きな力となります。  
2025年万博の大阪開催の実現に向けて、多大なるご支持・ご協力をよろしくお願いいたします。



〈問い合わせ〉 大阪府万博誘致推進室 構想推進グループ  
☎06-6944-6826



## 子育て

### 村立こごせ幼稚園園児募集

平成30年度のこごせ幼稚園園児を募集します。入園を希望する人は入園願書と印鑑を持参のうえ、村立こごせ幼稚園へ幼児同伴で申し込みください。

#### 募集対象園児

- ・ 3歳児「うさぎ組」(平成26年4月2日～平成27年4月1日生)
- ・ 4歳児「ぱんだ組」(平成25年4月2日～平成26年4月1日生)
- ・ 5歳児「きりん組」(平成24年4月2日～平成25年4月1日生)

**願書配布日時** 9月4日(月)～8日(金)

午前9時～午後5時

**願書受付日時** 9月19日(火)・20日(水)

午前9時～午後5時

**配布・受付場所** 村立こごせ幼稚園(水分56番地)

### 公共施設のごあんない

- 千早赤阪村役場 …… ☎⑦0081
  - 小吹台連絡所 …… ☎⑦7600
  - 防災行政無線テレホンガイド …… ☎⑦1388
  - くすのきホール(教育委員会事務局)
    - ・ 教育課 …… ☎⑦1300
  - 村立郷土資料館 …… ☎⑦1588
  - B&G 海洋センター …… ☎⑦7183
  - 学校給食センター …… ☎⑦1112
  - いきいきサロン
    - ・ やまゆり …… ☎⑦7005
    - ・ くすのき …… ☎⑦1705
  - 保健センター
    - ・ 健康福祉課 …… ☎⑦0069
    - ・ 村国保診療所 …… ☎⑦0038
    - ・ 村社会福祉協議会 …… ☎⑦0294
  - 金剛山ロープウェイ
    - ・ 千早駅 …… ☎⑦0128
  - 村営宿泊施設
    - ・ 香楠荘 …… ☎⑦0321
  - 富田林市消防署
  - 千早赤阪分署 …… ☎⑦1755
- ※各施設の休館日についてはお問い合わせください。

## 福祉

### 第十回戦没者等の遺族に対する特別弔慰金の請求期限が近づいています

平成30年4月2日(月)を過ぎると、第十回戦没者等の遺族に対する特別弔慰金を受ける権利がなくなりますので、早めに請求してください。

**支給対象となる人** 平成27年4月1日

(基準日)において、「恩給法による公務扶助料」や「戦傷病者戦没者遺族等援護法による遺族年金」などを受ける人(戦没者の妻や父母等)がいない場合に、以下の順番で順位が先になる戦没者などの死亡当時の遺族1人に支給されます。

ア 平成27年4月1日までに戦傷病者戦没者遺族等援護法による弔慰金の受給権を取得した人

イ 戦没者などの子

ウ ①父母②孫③祖父母④兄弟姉妹

※戦没者等の死亡当時、生計関係があったことなどの要件を満たしているかどうかにより、順番が入れ替わります。

エ ア～ウ以外の戦没者等の三親等内の親族(甥、姪など)

※戦没者等の死亡時まで引き続き1年以上の生計関係があった人に限ります。

**支給内容** 第十回特別弔慰金国庫債券  
い号 額面25万円(5年償還)

○すでに請求手続きが済んでいる人へ

現在、府における審査に時間がかかっています。国債が届き次第、村から連絡しますので、ご理解よろしくお願ひします。

〈問い合わせ〉健康福祉課(福祉)

## 税

### 固定資産税3期分の納税は10月2日までに

税金は納期限内に納税いただくようお願いいたします。

なお、村・府民税1、2期分および軽自動車税の未納がある場合は、あわせて納税ください。

〈問い合わせ〉総務課(税務)



# 住民生活

## ヒアリに気をつけて

強い毒を持つ特定外来生物のアリ「ヒアリ」が6月9日に兵庫県尼崎市で、国内で初めて見つかった以降、全国各地で確認されています。

ヒアリは攻撃性が強く、巣を刺激したりすると集団で襲いかかります。刺されると、強い毒による痛みやかゆみ、発熱、じんましん、激しい動悸などの症状が引き起こされます。また、アレルギー性のショックでこん睡状態に陥ることもあります。

**特長** 赤茶色の小型のアリで、腹部は濃く黒っぽい赤色で2つのこぶ、お尻に毒針があります。体長は2・5ミリから6ミリと大きさにバラつきがあり、土でアリ塚を作って住みます。

### 対処の心得

#### ①発見したら

ヒアリは土で大きなアリ塚を作ります。大きなアリ塚を発見したら、触らず、すぐに通報をして下さい。

#### ②もし刺されたら

ヒアリであれば、刺された時に熱いと感じるような激しい痛みがあります。直ちに医療機関を受診してください。

〈問い合わせ・通報先〉住民課（環境衛生）

## ペットは責任を持って飼いましょう

最近、犬や猫などペットに関する苦情が多く寄せられています。

犬や猫は、身近な動物として愛されていますが、動物が苦手な人やアレルギーを持っている人もいますので、飼い方によっては周囲の迷惑になってしまいます。

ペットを飼う場合は、周囲の人に対する気配りが大切です。糞尿の処理や鳴き声に気をつけるなど、他人に迷惑をかけないようにマナーを守り、最後まで責任をもって飼いましょう。

### ●犬

#### 登録と狂犬病予防注射

犬の飼い主には、飼い犬の登録と毎年1回の狂犬病予防注射を受けさせる義務があります。

たとえ室内で飼う場合であっても登録や狂犬病予防注射は必要です。すべての犬が対象となりますので、犬を飼っている人は必ず受けてください。放し飼いの禁止と散歩時のリードの着用について

犬の放し飼いやリードを付けていない散歩は禁止されています。

周囲の人が近くを安心して通れるよう道路に接さない場所につないだり、柵や柵で囲ったりするなどして、犬が逃げ出さないようにしてください。また、散歩中に予想外の事が起きると、犬が驚いて走りだし思わぬ事故につながる恐れもありますので、どんなにおとなしい犬でも外出時はリードを必ず着用してください。

### ●猫

#### 室内で飼いましょう

猫の糞尿や鳴き声などで近所に迷惑をかけないためにも、猫の健康と安全を守るためにも、猫は外に出さない室内飼いに努めましょう。

猫にとつて、家の中はもつとも安全な縄張りです。適切な環境を用意すれば、猫は外に出さなくても、家の中で十分に満足することができます。

室内飼いは、近所への迷惑を防止するだけでなく、交通事故や他の猫との接触による病気の感染を防ぐなど、猫の健康にもつながります。

**むやみに野良猫に餌はやらないでください**

餌を与えるということは、猫をそこに寄つてこさせる行為です。猫が集まるようになると、糞や尿をしたり、花壇を掘り起こしたりして、周囲に迷惑をかけてしまいます。

〈問い合わせ〉住民課（環境衛生）

## ペット動物に関する業務窓口の変更について

平成29年8月1日（火）からの大阪府動物愛護管理センター開所にもない、犬猫などペット動物に関する業務窓口が変更になりましたので、お知らせします。

### 〈新しい業務窓口〉〒583-0862

羽曳野市尺度53番地の4

大阪府動物愛護管理センター

☎072(958)8212

### 〈業務内容〉

- ペット動物に関する相談
  - 適正飼養の普及啓発
  - 動物愛護教室開催
  - 飼い犬の咬傷事故届出
  - 浮浪犬捕獲依頼受付
  - 迷い動物の届出
  - ペット動物の譲渡、引取
  - 動物取扱業の相談・手続き
  - 特定動物の相談・手続き
- 〈問い合わせ〉住民課（環境衛生）



# 年金

## 納付猶予制度の50歳未満への拡大について

平成28年7月1日から、若年者納付猶予制度の対象年齢が30歳未満から50歳未満へと拡大されています。

ただし、平成28年6月以前の期間は、引き続き対象年齢30歳未満が納付猶予制度の対象となります。

所得が少ないなど保険料の納付が困難な場合は、納付猶予制度の他にも、免除制度などもありますので、役場の国民年金窓口へ相談ください。

### 〈問い合わせ〉

- ・住民課（国民年金）
  - ・天王寺年金事務所
- ☎06(6772)7531

# 農業委員会

## 農地の維持管理について

農地に雑草が繁茂した状態となっている場所が見受けられます。雑草を放置すると、近隣農地の耕作などに悪影響を及ぼし、迷惑をかけることがあります。

ます。農地は草刈り・除草を行い、適正な管理をお願いします。

〈問い合わせ〉 農業委員会事務局

（観光・産業振興課内）

# 健康

## 「健やかライフサポート倶楽部」 「めぐせ！10歳若返り」 参加者募集

健康な生活を送れるように、日常生活の食事や運動をサポートする教室です。からだの内側から美しく若返りしましょう。

**実施回数** 1コースで7回実施します。

詳細は6月号広報、または千早赤阪村ホームページに掲載しています。9月の実施は運動と栄養の2回です。

**申込方法** 基本的には1コース（全7回）ごとに申込をしてください。

ただし、定員に満たない場合は1回のみ参加も可能です。

### ●健康的な日常生活

#### 「気軽に始めるウォーキング」

運動実技

- ・有酸素運動の効果
- ・正しい姿勢・フォームについて

**日時** 9月1日（金）午前10時～正午

### 「若さの秘訣」減塩料理

栄養講義（調理実習）

- ・塩分を上手に減らす工夫

①減塩炊き込みご飯

②鶏の山椒焼き

③れんこんの甘酢漬

**日時** 9月22日（金）午前10時～正午

**場所** 保健センター

**対象** 村内在住で64歳以下の人（平成29年4月1日現在）

**定員** 15人（定員になり次第締め切ります。）

**費用** 初回300円、2回目以降150円

※テーマや内容が変更になる場合がありますのでご了承ください。

※参加決定者には詳しい内容を後日送付します。

※保育が必要な場合は相談ください。

〈申し込み・問い合わせ〉  
健康福祉課（健康）



# 地域子育て支援センターの催し



地域子育て支援センターは、村内で子育てをする人たちをさまざまな取り組みで応援する施設です。専任の保育士が常駐していますので気軽に遊びに来てください。

〈9月の予定〉〈開室日時：月～金曜日（祝日は休み） 午前9時～午後3時〉

日・曜日	時 間	場 所	内 容
5 火	午前10時～11時	いきいきサロンやまゆり前広場	ニコニコタイム（雨天中止）
7 木 ★	午前9時15分～正午	市民ふれあいの里リス園	バスでお出かけ（雨天中止） 費用 バス代200円 入園料200円 持ち物 おにぎり、お茶、レジャーシート、着替えなど
12 火	午前10時～	地域子育て支援センター	屋上遊び
13 水 ★	午前10時30分～11時		英語あそび・発育測定
16 土 ★	午前8時45分～正午	B & G 海洋センター	げんき保育園運動会 （予約は11日（月）までに）
20 水 ★	午前10時～10時30分	地域子育て支援センター	げんき親子体操 持ち物 バスタオル
21 木	午前10時～11時	いきいきサロンやまゆり前広場	ニコニコタイム（雨天中止）
26 火 ★	午前9時30分～11時30分	保健センター2階	ai♡おやこクッキング 持ち物 エプロン、三角巾、タオル （予約は11日（月）までに）
28 木	午前10時30分～	地域子育て支援センター	写真立て作り
<p>☆今月の一押し ai♡おやこクッキング 親子で楽しく餃子の皮を使ったパイ作りにチャレンジしませんか？ 季節の野菜を使って簡単なクッキングを楽しみましょう！</p>			
<p><b>のびのびげんきひろば</b> 自由に遊んだり、自由におしゃべりしたりして、親子でのびのびしましょう。 日時 毎週月曜日（祝日などの場合は翌日の火曜日） 午前10時～11時30分 場所 保健センター3階集団指導室</p>		<p><b>げんき広場（自由来園）</b> 自由に親子で遊びながら、お友達と交流しましょう。 日時 毎週月～金曜日 午前9時～午後3時</p>	
<p><b>園庭開放</b> 園庭で自由に遊びましょう。 日時 毎週金曜日 午前9時～正午</p>		<p><b>子育て育児相談</b> ・電話相談（毎週月～金曜日）午前9時～午後3時 ・面接相談★</p>	
<p><b>備考</b> ★マークは、事前に電話予約が必要です。催しで費用の記載のないものは無料です。雨天の場合や講師などの都合で活動が中止または変更となる場合があります。詳しくは、ホームページや窓口にある『地域子育て支援センター ai♡げんきだより』をご覧ください。</p>			

〈予約・問い合わせ〉 地域子育て支援センター ai♡げんき（げんき保育園内） ☎7868

平成29年度第1号介護保険料の第6期（9月分）の納期限は、10月2日（月）です。口座振替は、9月25日（月）です。〈問い合わせ〉健康福祉課（高齢介護）

# 検診の申し込みを受け付けます

すべての検診が  
**無料!**

## ● 集団検診(実施場所：保健センター)

検診項目	対象者	内容	日程 ほか
胃がん検診	受診日現在 40歳以上の人 (年度に1回)	問診 X線間接撮影	9月14日(木)・10月3日(火)・ 11月19日(日)  当日受付：午前8時30分～11時  大腸がん検診だけを受診する人で、当日本人が来られない場合は必ず相談ください。
大腸がん検診	受診日現在 40歳以上の人 (年度に1回)	問診 便潜血検査	
肺がん・結核検診	受診日現在 40歳以上の人 (年度に1回)	問診 胸部X線直接撮影 (喀痰検査は必要な人のみ実施)	
乳がん検診	★1  受診日現在 40歳以上の和暦で偶数年生まれの人 (2年度に1回)  昨年度受診していない場合は奇数年生まれでも受診できます。	★3  問診・視触診・マンモグラフィ検査(40歳代は2方向、50歳以上は1方向撮影)	10月24日(火) <40歳代> 午前9時30分 <50歳以上> 午前10時・10時30分・11時  ※次の人は村の集団検診は受けられません。主治医に相談の上、医療機関で受診してください。 ・妊娠中または妊娠の可能性のある人 ・授乳中の人 ・心臓ペースメーカーを装着している人 ・豊胸術をしている人 ・立ったままの姿勢を保てない人 ・腕を上にはげられない人 ・VPシャントを挿入している人 ・乳腺の治療中、経過観察中の人
子宮頸がん検診	★2  受診日現在、20歳以上の和暦で偶数年生まれの人 (2年度に1回)  昨年度受診していない場合は奇数年生まれでも受診できます。	★4  問診・視診・内診・子宮頸部細胞診(子宮体部細胞診は実施しません)	10月24日(火) 当日受付：午後1時30分～3時
乳がん・子宮頸がんセット検診	★1、★2と同じ	★3、★4と同じ	10月24日(火) 時間帯予約 <40歳代> 午後0時45分 <50歳以上> 午後1時15分・1時45分・2時15分

※定員になり次第締め切ります。

●個別検診(指定医療機関で実施)

検診項目	対象者	内容	指定医療機関
大腸がん検診	集団検診と同じ	問診 便潜血検査	村国保診療所 (保健センター内・千早診療所) 植田診療所
乳がん検診		いぬいクリニックー問診・視触診・マンモグラフィ検査 (40歳代は2方向、50歳以上は1方向撮影)  富田林病院ー問診・マンモグラフィ検査 (40歳代は2方向、50歳以上は1方向撮影)	
子宮頸がん検診		問診・視診・内診・ 子宮頸部細胞診 (子宮体部細胞診は必要 な人のみ実施可能)	富田林病院 あやレディースクリニック 斉藤ウィメンズクリニック 澤井産婦人科 たけい産婦人科
5がんセット検診 (胃・大腸・肺・乳・ 子宮頸部)  ※5種類のがん検診を 1日で受診できます。		〈胃〉 問診・X線デジタル撮影 〈肺〉 問診・X線デジタル撮影 (喀痰検査は必要な人のみ) 〈乳〉★3と同じ 〈大腸・子宮〉 上記と同じ	がん循環器病予防センター (大阪市城東区森之宮)
肝炎ウイルス検診		①年度内に40歳になる人 ②年度内に41歳以上で過去 に受けたことがない人 ③年度内に41歳以上で特定 健診などで肝機能検査に 異常がある人  4月末に送付した案内・受 診券・問診票を持っている 人は申込不要です。	血液検査 B型肝炎ウイルス検査 C型肝炎ウイルス検査
成人歯科健康診査	4月1日現在 40歳・50歳・60歳・70歳 の人	問診 口腔内診査 結果説明	富田林歯科医師会管内の医療機関
骨粗しょう症検診	4月1日現在 40歳・45歳・50歳・55歳・ 60歳・65歳・70歳の女性	超音波による骨密度測定 結果説明	村国保診療所(保健センター内)

※個別検診の実施期間は3月30日まで。骨粗しょう症検診のみ9月29日(金)まで。

●申し込み(集団・個別いずれの検診も)

電話または窓口にて、保健センターで申し込みを受け付けします。  
申し込みされた人には予約票など詳しい案内を送付します。  
介助の必要な人は事前に相談ください。

〈予約・申し込み・問い合わせ〉健康福祉課(健康) ☎②0069(直通)・☎②0081(代表)

# 9月1日は防災の日

防災の日は、大正12年9月1日に発生した関東大震災を教訓として、地震や風水害等の未然防止と被害の軽減を図るため、昭和35年に創設されました。

平成23年に発生した東日本大震災や昨年発生した熊本地震は、皆さんの記憶に新しいことと思います。「災害は忘れないうちに、しかも必ずやってくる」と言われるように、いつ私たちの生命や財産を脅かさないとも限りません。災害が発生したときに身を守る冷静な行動がとれるように、家庭や地域で「できることから」取り組みを始めましょう。

## 【台風から身を守る】

毎年、台風による大雨などの被害が発生しています。被害を最小限にとどめるためにも、普段からの準備が大切です。

- ①停電に備えて、懐中電灯や電池の確認、携帯ラジオを準備しておく。
- ②非常持ち出し品の準備・確認をしておく。
- ③外出しなければならなくなったときは、目的地、経路、帰宅予定時刻など家族にはっきりと伝える。

## 【土砂災害から身を守る】

大雨による土砂災害発生危険度が高まると、大阪府と大阪管区気象台が共同で土砂災害警戒情報を発表します。この情報が発表されると、土砂災害が起こる可能性がありますので、山間地域や傾斜が急なげ下などに住んでいる人は、いつでも避難できるように準備しておいてください。

〈問い合わせ〉 総務課

## 千早赤阪村緊急速報メール配信訓練を実施します

9月5日(火)、緊急速報メールの配信訓練を実施します。同日、大阪府が実施する『大阪880万人訓練』に連動して、午前11時10分頃に千早赤阪村地域を対象に村独自で皆さまの携帯電話やスマートフォンなどにメール配信しますので、皆さまのご理解をお願いします。

〈問い合わせ〉 ・府民お問合わせセンター ☎06(6910)8001  
・総務課

## 村長の部屋

### 村の英雄・楠公さんの功績

産経新聞の楠木正成シリーズ「公を忘れた日本人」で楠公さんの人気は大いに高まった。

楠公さんを取り上げるとき、桜井の別れ、湊川の合戦、正行の四條畷の戦いが前面に出てくる。日本人は別れ、無念の死、悲しいことが好きな民族だ。カラオケで歌われる演歌に表れている。

私は楠公さんの生涯で素晴らしい功績は、金剛山の南斜面すべてを使って100日間、わずか800人に満たない手勢で12万人の幕府軍を釘付けにし鎌倉幕府を崩壊に導いたことだと考える。平地で騎馬戦にたけた幕府軍は入り組んだ沢、急峻な斜面を持つ尾根、攻めのほれば落ちてくる岩や丸太、敵が突然現れるは霧のように消えて行ったあとには多くの戦死者が残る戦いに、気の休まる暇もなく、時が過ぎることに被害が増える。険しい谷や地形に正成軍の妨害で食料の補給もない幕府軍12万人の士気は下がるばかり。圧倒的な軍勢の差で、鎧袖一触勝利を信じていた幕府軍はゲリラ戦に打つ手もなく滞陣100日、鎌倉幕府が崩壊し楠公軍は大勝利となった。

千早城の戦いは歴史に残る大勝利、東郷平八郎元帥の日本海海戦、米軍がベトナムに負けたベトナム戦争に匹敵する。戦の形を変えた千早城籠城戦は大楠公の素晴らしい功績だ。



## 【図書室からのお知らせ】

新刊本は、毎月初めの開室日に配架します。図書室にない本は、府立や府内の図書館から取り寄せています。

休室日は、4・11・18・23・25日です。

## 9月の新着本

### ◆一般書

敵の名は宮本武蔵 (木下昌輝)

会津執権の栄誉 (佐藤巖太郎)

変幻 (今野敏)

古都再見 (葉室麟)

宮辻薬東宮 (宮部みゆき他)

ジョン・マン6 順風編 (山本一力)

敵討ちか主殺しか (佐藤雅美)

福袋 (朝井まかて)

悪寒 (伊岡瞬)

薫風ただなか (あさのあつこ)

天上の葦 上下 (太田愛)

みみずくは黄昏に飛びたつ (村上春樹・川上未映子)

美女は飽きない (林真理子)

女の子が生きていくときに、覚えていてほしいこと (西原理恵子)

### ◆児童書

おふろでなんでやねん

ジャングルのサバイバル1・2 (あおきひろえ)

パイレーツ・オブ・カリビアン最後の海賊カーリーナ・スマスの冒険 (洪在徹)

(メレディス・ルースノベル)





# 村民大学歴史講座、今後の開講予定

前期「中世の近畿、大坂、南河内」⇒終了しました。

後期（第5回～第8回）「河内の古墳文化」

回	講座日	タイトル	講師
5	9月15日(金)	河内の前期古墳を考える	大阪市立大学大学院文学研究科教授 岸本 直文 氏
6	10月13日(金)	古市古墳群の時代	藤井寺市世界遺産登録推進室長 山田 幸弘 氏
7	11月10日(金)	百舌鳥古墳群の造営 -世界遺産登録の取組みの紹介を兼ねて-	百舌鳥・古市古墳群世界文化 遺産登録推進本部会議事務局 十河 良和 氏
8	12月8日(金)	近つ飛鳥周辺の後・終末期古墳	大阪府立近つ飛鳥博物館副館長 森本 徹 氏

※講座日時や講演タイトルは、講師の都合上変更になる場合があります。

※講座日時に変更があった場合は、受講登録者へ事前に連絡します。

※全ての講座を受講された人には、修了証を交付します。

**時間** 午後2時～4時 **場所** くすのきホール2階会議室（エレベーター有）

**定員** 各回50人（受講登録者優先・先着順） **費用** 1回400円

**受付** 随時 ※土・日・祝日を除く、午前9時～午後5時

**備考** 村外の人も受講できます。

〈申し込み・問い合わせ〉教育課 ☎①300 ☎①400

※電話・FAXの他、くすのきホール窓口や受講当日の受付でも直接申し込むことができます。

※登録の際は、郵便番号、住所、氏名、電話番号を伺います。

## 人権「ラム」きずな ⑤2 ぬいものの中心語が始まる

神村 早織  
(大阪教育大学)

教員として子どもと関わる仕事をし  
てきて、これこそ神様からの贈り物だ  
と思うのは、「ひとは誰でも語るべき  
ものを持っている」と感じる瞬間であ  
る。「何も話すことはないから」と言っ  
ていた子どもが、夕暮れ時の駐輪場や  
ら、布団を丸めた部屋の隅っこで「あ  
んなあ」と語り始めたあの時のことは  
忘れられない宝物であり、大学の教員  
となつてからもそれは変わらない。

大阪教育大学には、「FLOWER」と  
いうセクシュアル・ダイバーシティ  
サークルがある。「セクシュアル・ダ  
イバーシティ」とは「性の多様性」を  
意味する。また、「FLOWER」は、「世  
界に1つだけの花」の歌詞「1つとし  
て同じものはないから」「もともと特  
別な ONLY ONE」をイメージしてつ  
けた名前だという。例えば、性的マイ  
ノリティ（性的少数者）や LGBT 等  
の分類による表現方法を活用するもあ  
る。しかし、彼らは何かを定義するこ  
とよりも、ひとりひとりのあり様を尊  
重し、「セクシュアリティは人の数だ  
けある」という考え方に基づいて活動  
したいと考えている。「多様な性の在  
り方に YES」といえる社会をつくる  
ために、自ら学習し、啓発活動をすす  
めていく学生サークルなのである。

まだ設立3年目のひよっこではある  
が、特に昨年度から力を入れて進めて  
いるのが、小中高校への出前授業であ  
る。対象は、児童生徒の場合もあれば、

教職員の場合もある。当初は LGBT（当  
事者）の学生だけでスタートしたが、  
今は、ALTY（理解者・支援者）の立  
場の学生とともに、出前授業の内容を  
共に考えあうようになった。今、読者  
の方に分かりやすいように「当事者」理  
解者」という区分で説明しているが、  
彼らは今、その境界線をも越えようと  
している。

さて、先日、ある小学校の教職員対  
象に学生7名で出前授業に向かいだ。  
授業をするのは私ではない。学生たち  
である。そのセクシュアリティは、実  
に多様だ。出前授業を何度か経験して  
いる学生もいたが、その日がデビュー  
戦という学生もいた。全体講義の後、  
学生が2人ずつに分かれて小グループ  
交流することにしたのだが、教職員の  
皆さんの雰囲気を実にあたたかいの  
だ。気が付くと、予定していた時間を  
超えるほど、学生たちは自分のことを  
語っていた。それは、これまで私も聞  
いたことが無かったし、学生同士でも  
聞いたことのないものだった。

終了後、校長室に向かう途中で、学  
生たちから「先生たち、あたたかかつ  
たな」「聴いてもらってるうちに、ど  
んどん思い出した」という声が聞こえ  
てきた。あたたかく聴きとってくださ  
るひとの力も借りながら、学生たちが  
勇気づけられ、未来を切り拓くことを  
願っている。



## 第4回千早赤阪村民スポーツフェスティバル

# 楽しく歩こう!! ウォーキング大会

■日時 11月19日(日) 午後1時 受け付け ※雨天中止 (小雨決行)

■場所 くすのきホール

■種目 ウォーキング

①5.3kmコース (くすのきホール→赤阪小学校→川野辺集会所付近→水分神社→奉建塔→二河原辺集会所付近→給食センター→桐山集会所付近→分校跡地→くすのきホール)

②3.0kmコース (くすのきホール→奉建塔→二河原辺集会所付近→給食センター→桐山集会所付近→分校跡地→くすのきホール)

■主催 千早赤阪村体育協会

■後援 千早赤阪村・千早赤阪村教育委員会

■協力 千早赤阪村スポーツ推進委員協議会

■申込み 9月12日(火) 午前10時から、くすのきホール、海洋センター、小吹台連絡所にて受け付け

■当日参加について 当日の申し込みは受け付けますが参加賞はありません。

※気軽にウォーキングを体験してください。

午後1時～ 受け付け

午後1時30分～ 開会式、準備運動

午後2時～ ウォーキング開始

〈問い合わせ〉 教育課 ☎ ②1300



# その他の

## お知らせ

### 社会福祉協議会からお知らせ

#### 寄付

ご芳志は、地域福祉の向上のために有意義に活用させていただきます。  
(敬称略)

社会福祉協議会善意銀行

◎矢尾 征子(水分87)

3万円

亡夫 滋様の供養として

◎東條 隆(藤沢台6丁目20-22)

1万円

亡母 清子様のご供養として

#### 生きがいづくり事業

##### 「カラオケ教室」開催

趣味を通じて楽しみながら受講できる生きがいづくりのための事業「カラオケ教室」を開催しています。

なお、12月までの間、月2回開催します。参加ください。

#### 9月開催日時、場所

9月19日(火) 午後2時～

いきいきサロンくすのき

9月26日(火) 午後2時～

いきいきサロンやまゆり

#### 参加資格

60歳以上の千早赤阪村在住者

#### 参加費

1回500円(当日支払い)

#### 申し込み方法

当日、いきいきサロン管理人まで

#### 〈問い合わせ〉千早赤阪村社会福祉協

議会 ☎⑦0294



#### シルバー人材センター会員募集

これまで培った自分の能力や経験を活かしてみませんか。

シルバー人材センターでは、住民の皆さんや会社などから依頼された仕事を日々頑張っている。

剪定・草刈・荷物運搬・施設管理・

清掃・運転などの業務や家事援助など

できる人は、ぜひ入会してください。

**入会資格** 村内在住の健康で働く意欲

がある60歳以上の人

**年会費** 3千円(傷害保険料含む)

**〈問い合わせ〉** 村保健センター2階

(千早赤阪村社会福祉協議会内)

千早赤阪村シルバー人材センター

事務局 ☎⑦0294

#### 南河内農とみどりのミュージアム「大阪産(もん)めぐり」スタンプラリー

南河内農とみどりのミュージアム構想「大阪産(もん)めぐり」実行委員会では、南河内の農林産物などに親しんでもらうため、大阪産(もん)を扱う農産物直売所や飲食店、農林関係施設などをめぐるスタンプラリーを実施します。参加店・施設の中から4か所のスタンプを集めて応募した人に抽選で、特賞や大阪産(もん)賞、各参加店・施設から提供された大阪産(もん)農産物や施設利用券などの賞品をプレゼントします。

応募用紙は参加店・施設約50か所や、南河内市町村農林担当課などで入手できます。

詳しくは、大阪府南河内農と緑の総合事務所ホームページに掲載しています。

**実施期間** 9月12日(火)～11月30日(木)

#### 〈問い合わせ〉

大阪府南河内農と緑の総合事務所

地域政策室 ☎⑤1131(内線210)

<http://www.pref.osaka.lg.jp/minam>

[http://www.pref.osaka.lg.jp/minam/ikawachinn/m\\_index/index.html](http://www.pref.osaka.lg.jp/minam/ikawachinn/m_index/index.html)

## 「わがやのホープ」掲載希望者募集中

村では広報紙のコーナー「わがやのホープ」へのお子様の掲載申し込みを受け付けています。掲載にご協力いただける方は、下記問い合わせ先までご連絡をお願いします。

**掲載対象者**：概ね8歳未満のお子様(兄弟姉妹複数名での掲載も可能)

※掲載にあたっては、お子様の写真の提供をお願いします(広報発行時にご返却します)。

〈問い合わせ・申し込み〉人事財政課 地域戦略室 ☎⑦0081



## 自衛官等募集（幹部自衛官・ 医師・看護師に挑戦）

### ○防衛大学校学生

- ・修学年限4年 卒業後1年で幹部に  
任官

### ○広大なキャンパスと充実した研究施設

- ・**応募資格** 日本国籍を有する高卒（見  
込含）21歳未満の者

### 受付期間

- ・**推薦・総合選抜** 9月5日（火）～7  
日（木）

- ・**一般前期** 9月5日（火）～29日（金）

- ・**一般後期** 平成30年1月20日（土）～  
26日（金）

### ○防衛医科大学校医学科学生

- ・修学年限6年 医師免許取得後幹部  
に任官

### ○他の大学にない魅力あふれる学生生活

- ・**応募資格** 日本国籍を有する高卒（見  
込含）21歳未満の者

### 受付期間 9月5日（火）～29日（金）

### ○防衛医科大学校看護学科学科学生（自衛 官候補看護学生）

- ・修学年限4年
- ・看護師免許取得後、卒業後約1年で、  
幹部に任官

### ○応募資格 日本国籍を有する高卒（見 込含）21歳未満の者

- ・**受付期間** 9月5日（火）～29日（金）

### ○自衛官候補生

- ・所要の教育を経て、3ヶ月後に2等陸  
海・空士に任用

### ○応募資格 日本国籍を有する18歳以上 27歳未満の者

### 受付期間 年間を通じて実施

### （問い合わせ）自衛隊大阪地方協力本部

- 富田林地域事務所 ☎243799  
☎243999



## 平成29年度大阪府盲ろう者通訳・ 介助者養成研修 受講者募集

視覚と聴覚に重複して障がいのある  
盲ろう者のコミュニケーションと移動  
を支援するために、通訳・介助を行う  
「盲ろう者通訳・介助者」の養成研修  
を実施します。

### ○対象 ①点字や手書き文字などの習得 意欲がある人 ②手話の技術がある人

- ・**定員** ①②とも各30人（先着順）

### ○研修期間 11月2日（木）～平成30年1 月19日（金）のうち18日間

### ○場所 大阪府障がい者社会参加促進セ ンター（最寄駅：地下鉄谷町九丁目駅）

費用 無料（テキスト代は別途実費負担）  
申し込み 受講申込書を10月6日（金）  
【必着】までに、（社福）大阪障害者自  
立支援協会（大阪市天王寺区生玉前町  
5番33号）まで郵送。※受講申込書は  
受講案内とともに健康福祉課に設置し  
ています。

### （問い合わせ）大阪府障がい福祉室

自立支援課 ☎06（6944）9176

## 「高齢者・障がいの者の人権 あんしん相談」強化週間

法務省の人権擁護機関では、高齢者  
や障がいの者をめぐるさまざまな人権問  
題の解決を図るための取り組みを行っ  
ていますが、高齢者や障がいの者に対す  
る暴行・虐待などの事案が多く発生し  
ていることから、全国一斉に強化週間  
として平日の受け付け時間を延長し、  
土日も相談に応じます。

### ○みんなの人権110番

☎0570（003）110  
※相談無料、秘密は厳守します。

### ○日時 9月4日（月）～10日（日）

受付時間 午前8時30分～午後7時  
※9月9日（土）・10日（日）は午前10時  
～午後5時

### ○相談内容 いじめ、虐待および差別待 遇など高齢者や障がいの者の人権問題

担当者 人権擁護委員、法務局職員  
（問い合わせ）大阪法務局人権擁護部  
☎06（6942）9496

### ○ごみ処理券外装袋（封筒）への 掲載広告募集

南河内環境事業組合では、平成30年  
度に南河内環境事業組合構成市町村よ  
り配付する無料ごみ処理券（シール）を  
入れる封筒への掲載広告を募集します。  
募集期間・応募方法 平成29年9月1  
日（金）～9月15日（金）  
募集要項に基づき作成し、直接持参  
または郵送、直接持参の場合は9月15  
日（金）午後5時30分まで、郵送の場合  
は9月15日（金）消印有効  
募集要項配布 9月15日（金）まで（土・  
日曜日を除く午前9時～午後5時30  
分）。配布場所は、南河内環境事業組  
合第1清掃工場（富田林市大字甘南備  
2345番地）。なお、組合ホームペー  
ジからのダウンロードもできます。  
（応募先・問い合わせ）TEL584-0054  
富田林市大字甘南備2345番地  
南河内環境事業組合総務企画課  
☎6584  
http://www.minanikawachi-kanryo.or.jp

**PCBは処分期間内に処理しなければなりません！  
PCBが含まれた電気機器等はありませんか？**

事務所や自宅などで、PCBが含まれた電気機器等（変圧器、コンデンサー、業務用の照明安定器等）を保管・使用していませんか。事業所の電気室、キュービクル、倉庫などの点検をお願いします。PCBを含む電気機器等は、処分期間内（高濃度：平成32年度末、低濃度：平成38年度末まで）に処理が必要です。確認方法や届出などの詳細は、大阪府まで問い合わせください。

**〈問い合わせ〉** 大阪府 環境農林水産部 環境管理室事業所指導課 調整グループ ☎06(6941)0351 (代表)

<http://www.pref.osaka.lg.jp/jigyosho/pcb/index.html>

## 被爆二世健康診断

**対象者** 府内に在住する被爆二世で受診を希望する人

**申し込み** 9月1日(金)～10月31日

(火)の期間に最寄の保健所(大阪府は保健福祉センター、堺市および東大阪府は保健センター、高槻市は高槻市保健所、豊中市は豊中市保健所、枚方市は枚方市保健所)で受け付け(実父母

の被爆者健康手帳の番号と受診申込者の印鑑が必要)。

**日時・健診場所** 申し込み後、本人に直接通知

**費用** 無料

**〈問い合わせ〉** 大阪府健康医療部保健

医療室地域保健課疾病対策 援護グループ ☎06(6944)9172(直通)

## 行政書士無料相談(予約制)

**日時** 9月16日(土)・10月7日(土)

両日とも午後1時～4時

**場所** 河内長野市市民交流センター

(キックス) 3階

**内容** 相続・遺言、成年後見制度、法人設立、契約・内容証明、各種許認可相談

**〈問い合わせ・予約先〉** 大阪府行政書士

会南大阪支部 山下 ☎8016

## 放送大学10月生募集

### (第2回)のお知らせ

放送大学では平成29年度第2学期(10月入学)の学生を募集中です。

心理学・福祉・経済・歴史・文学・自然科学・情報など、幅広い分野を学べます。

働きながら学んで大学を卒業した

い、学びを楽しみたいなど、様々な目的で幅広い世代、職業の人が学んでいます。

・15歳以上の人は、1科目から学習する選科履修生として入学できます。

・18歳以上の大学入学資格を持っている人は、入学試験はなく、全科履修生として入学でき、4年以上在学して、124単位を修得し卒業すると、学士(教養)の学位を取得できます。

・一つの分野を体系的に学びたい人には「放送大学エキスパート」を実施しています。

出願期間は9月20日(水)まで。資料を無料で差し上げています。

**〈問い合わせ・請求先〉** 放送大学大阪学習センター ☎06(6773)6328

※放送大学ホームページでも受け付けています。

## 舞鶴海上保安部からのお願い

マリレジャーシーズンに入り、これから海に遊びに行く機会が増えてきます。自然に触れ、親しむことはとても楽しいものですが、プレジャーボートの事故や海水浴中の事故が後を絶ちません。

事故を防ぐために、「気象・海象の確認」「機関の点検」を確実に行うと

ともに「ライフジャケット」を着用してください。

遊泳する人は、「疲れているとき」「飲酒したとき」は絶対に海に入らないでください。

そして事故が発生した時や事故を発見したときは、迷わず「素早く」「118番」へ。

これらの情報は、舞鶴海上保安部のホームページに掲載しています。

**〈問い合わせ〉** 舞鶴海上保安部

☎0773764120

<http://www.kaihoniit.go.jp/08kaniku/maizuru/>



みなみかわち歴史ウォーク  
**第1回「日本三不動の一つ瀧谷不  
 動尊と楠木正成ゆかりの地を巡る」**

華やいで大阪・南河内観光キャン  
 ペーン協議会では、今なお残る歴史を  
 テーマに、古墳、社寺、文化遺産など  
 を訪れるウォーキング（シリーズ全3  
 回）を行います。ぜひ参加ください。

**日時** 9月17日（日）午前10時～午後  
 4時 雨天決行（荒天中止）

**受付** 近鉄長野線滝谷不動駅下車徒歩  
 約700m春日神社受付 午前9時30  
 分～10時

**コース** 近鉄滝谷不動駅→春日神社  
 （集合・スタート）→瀧谷不動明王寺  
 ↓龍泉寺↓楠妣庵観音寺↓観心寺↓長  
 野公園 奥河内楠公の里↓笠松稲荷↓  
 南海三日市町駅（ゴール）《約12キロ》

**参加費** 無料（拝観料等は自己負担・  
 事前申し込み不要）

**特典** ・参加賞（参加者の中から抽選  
 でプレゼント）

・完歩賞（シリーズ全3回を完歩  
 した人全員に賞品をプレゼント）

**〈問い合わせ〉** 華やいで大阪・南河内  
 観光キャンペン協議会事務局（太  
 子町役場まちづくり推進部にぎわい  
 まちづくり課内） ☎030300（内  
 線212）

**消費生活のトラブルバイス④**

**【質問】**

通販サイトで商品を購入し代金を  
 銀行振込で支払いましたが、商品が  
 届きません。確認したところ、存在  
 しない住所が業者の所在地として  
 サイトに記載されていました。連絡  
 先の電話もつながりません。商品を  
 送ってもらえないなら返金してほし  
 いのですが、どうしたらよいでしょ  
 うか？

**【回答】**

業者に繰り返し電話をしてもつな  
 がらず、住所も特定できない場合、  
 悪質な通販会社による詐欺的なトラ  
 ブルにあった可能性が高いです。こ  
 の場合、業者から返金されることは  
 極めて困難です。最寄りの警察署や  
 消費生活センターに相談し、振込先  
 の金融機関に対して業者の銀行口座  
 の凍結を依頼しましょう。

**【解説】**

通販サイトでは、実店舗とは違い、  
 購入したその場で商品を受け取るこ  
 とができないため、購入後に商品が  
 届かないトラブルは詐欺的ではない  
 業者との取引においても起こる場合  
 があります。まずは業者に連絡を  
 取った上で、配送の遅れや行き違い

によるものか、詐欺的なトラブルな  
 のかを見極めましょう。一般的な通  
 販サイトでは「特定商取引法に基づ  
 く表示項目」の記載を見ると、業者  
 の所在地や連絡先、販売責任者名な  
 どを確認することができます。

一方、「商品が届かず返金もされな  
 い」「注文したものは違う模倣品  
 と思われる商品が届いた」など詐欺  
 的なトラブルについての相談が、全  
 国の消費生活センター等に寄せられ  
 ており、多数の悪質な通販サイトの  
 存在が明らかになっています。これ  
 らは一見するとよくある国内の通販  
 サイトですが、実際にはそのうちの  
 多くが海外の通販サイトで、数ある  
 通販サイトの中に巧妙にまぎれ込ん  
 でいます。悪質な通販サイトを見分  
 けるポイントは次の4点です。

- ① 正確な運営情報（運営者氏名、住  
 所、電話番号）が記載されていな  
 い
- ② 正規販売店の販売価格よりも極端  
 に値引きされている
- ③ 日本語の表現が不自然である
- ④ 支払い方法が銀行振込のみとなっ  
 ており、クレジットカードが利用  
 できない

また、消費者庁では「悪質な海外  
 ウェブサイト一覧」を公開していま  
 す。トラブルを未然に防止するため

にもご覧ください。

もしも悪質な通販サイトにより  
 「商品が届かない」被害にあつてし  
 まった場合は、代金の支払い方法に  
 よつて対応が異なります。銀行振込  
 の場合はお金を取り戻すことは極め  
 て困難ですが、最寄りの警察署や消  
 費生活センターに相談し振込先の金  
 融機関に対して業者の銀行口座の凍  
 結を依頼しましょう。クレジットカード  
 カードによる支払いの場合は、クレ  
 ジットカード会社に相談することに  
 より返金される可能性があるため、  
 できるだけ早くクレジットカード会  
 社に問い合わせをしましょう。

業者との電話やメールのやり取り  
 の記録、振込記録、クレジットカード  
 の利用明細などの資料が、トラブル  
 を相談する際に必要になる場合があ  
 りますので、保管しておきましょう。

**〈問い合わせ〉**

富田林市消費生活センター  
 ※千早赤阪村・富田林市・太子町・  
 河南町の消費者相談は、「富田林  
 市消費生活センター」で行って  
 います。

**開所日時** 月～金曜日  
 午前9時～正午、午後1時～4時（祝  
 日・年末年始を除く）

**場所** 富田林市役所1階7番窓口奥  
 ☎1000（内線186）

## 平成29年度「求人・求職情報フェア」

求人・求職をはじめとする各種就労情報の提供や職業相談などを行います。

日時 9月12日(火) 午後1時～4時

場所 すばるホール展示室、会議室(富田林市桜ヶ丘町2-8)

対象者 就職・転職を希望する人

内容 企業の合同面接会、パソコンによる求人検索、労働相談、総合生活相談、母子家庭生活相談、障がい者就業・生活相談、シルバー人材センター就業相談、中高年齢者就業相談、社会保険・労働保険相談、若者の就労相談、働くことQ&Aコーナー、セブンイレブンシニアスタッフお仕事説明会

主催 雇用促進広域連携協議会(富田林市・河内長野市・大阪狭山市・河南町・太子町・千早赤阪村)、河内長野市公共職業安定所(ハローワーク河内長野)、大阪府、富田林商工会、河内長野市商工会、大阪狭山市商工会(順不同)

共催 羽曳野労働基準監督署、富田林市人権協議会

〈問い合わせ〉富田林市商工観光課

☎1000 (内線481)



# 9月10日～16日は「自殺予防週間」です

自殺で亡くなる人の数は、全国で年間 約22,000人となっており、大阪府でも約1,250人の方が亡くなっています。

さまざまな悩みを抱えている方は、一人で悩まず、専門の相談機関にご相談ください。また、身近な方の悩みに気づいたら、温かく寄り添いながら、悩みに耳を傾け、専門家への相談をすすめ、じっくりと見守りましょう。



### こころの健康相談統一ダイヤル ☎0570(064)556

9月1日9:30～9月30日17:00までは24時間体制で相談を受け付けます。

なお、一部のIP電話等からは接続できません。

### こころの健康に不安を感じたら

■こころの電話相談 ☎06(6607)8814  
月・火・木・金(祝日を除く)/9:30～17:00

■若者専用電話相談(わかぼちダイヤル)  
水(祝日を除く)/9:30～17:00 ☎06(6607)8814

■大阪府富田林保健所の精神保健福祉相談  
平日/9:00～17:45 ☎0721(23)2601

■千早赤阪村の健康相談(保健センター保健師)  
平日/9:00～17:30 ☎0721(72)0069

### 電話相談

■関西いのちの電話 ☎06(6309)1121  
24時間、365日

■大阪自殺防止センター ☎06(6260)4343  
金曜日13:00～日曜日22:00(57時間)

■こころの救急箱 ☎06(6942)9090  
月曜日20:00～火曜日3:00(7時間)

### フリーダイヤルの電話相談

■「自殺予防いのちの電話」 ☎0120(783)556  
毎月10日/8:00～翌日8:00(24時間)

### 妊娠中や産後にこころが不安になったら

■大阪府妊産婦こころの相談センター  
平日/10:00～16:00 ☎0725(57)5225

### 借金の返済に困ったら

■大阪府債務整理サポートプラザ(借金の悩み相談室)  
平日/9:30～17:30 ☎06(6210)9512

■千早赤阪村の弁護士相談【予約制:無料:来所】  
☎0721(72)0069

〈予約・問い合わせ〉保健センター  
平日/9:00～17:30

### 自死遺族相談(予約制)

大切な人を自死(自殺)で亡くされた人のために、来所相談を実施しています。

大阪府こころの健康総合センターの専門相談員が、ご遺族の相談に応じます。

お電話の際には、「自死遺族相談」とお伝えください。

■〈予約・問い合わせ〉大阪府こころの健康総合センター  
平日/9:00～17:45 ☎06(6691)2818

## 不眠が続くことはないですか？

- 疲れているのに眠れない日が2週間以上続いている
- 食欲がなく体重が減っている
- だるくて意欲がわかない
- 原因不明の体調不良が続く

これは「うつ病」の症状かもしれません。  
睡眠と食欲という生きていく基本がそこなわれると、体調がどんどん悪くなり、気力ががんばりで克服するのは困難です。

《専門の相談機関や医療機関に相談してください》



QRコード対応のカメラ付き携帯電話から様々な相談機関の情報にアクセスできます



## 精神障がい者家族教室

### 日時

第1回 平成29年10月5日(木)

午後2時～4時

第2回 平成29年10月16日(月)

午後2時～4時

第3回 平成29年10月30日(月)

午後2時～4時

場所 大阪府富田林保健所2階 講堂

(富田林市寿町3-1-35)

### 内容

第1回

講義「統合失調症の治療と家族の接し方について」～一般状態の観察も大切です～

講師 渥美 正彦 氏 (精神科医、上

島医院院長)

第2回

講義「家族の高齢化に伴う不安に対して」～今から準備できること～

講師 訪問看護ステーションデューン

河内長野 所長 赤阪 綾 氏

あおば訪問看護ステーション

所長 芋生 和代 氏

河内長野市地域活動支援センターこ

ろつと 施設長 森本 美紀 氏

第3回

①情報提供 家族会のご紹介(わかば会・つくし会)

②参加者同士、小グループに分かれての話し合い

対象 大阪府富田林保健所管内在住者

(50名)

参加料 無料

申込期限

第1回 平成29年10月2日(月)

第2回 平成29年10月10日(火)

第3回 平成29年10月24日(火)

〈申し込み〉富田林保健所地域保健課

(精神保健福祉チーム) ☎2684

大阪府では2025年万博の  
大阪・関西への誘致を推進しています。



OSAKA-KANSAI  
JAPAN  
EXPO 2025



World Expo 2025  
Candidate

## 富田林保健所からのお知らせ

種 類	実施日	受付時間	備 考
こころの健康相談	予約制	9:30~12:15 13:00~17:00	電話でお問い合わせください。
エイズに関する相談	月～金 (年末年始、祝日を除く)	9:30~12:15 13:00~17:00	予約は不要。 電話相談も可能。
血液検査【エイズ・梅毒】 尿検査【クラミジア】	第1・3水曜日 (年末年始、祝日を除く)	13:30~14:30	予約は不要で、匿名での検査も可能 エイズ抗体検査は無料です。梅毒血清反応検査、クラミジア抗原検査は手数料が必要になる場合があります。
血液検査 【肝炎ウイルス検査】	予約制 第3水曜日 (年末年始、祝日を除く)	9:30~10:30	電話で予約必要。
血液検査 【風しん抗体検査】	予約制 第1・3火曜日 (年末年始、祝日を除く)	10:00~11:00	(対象) ・妊娠を希望する女性 ・妊娠を希望する女性の配偶者 ・妊娠している女性の配偶者 ※妊娠を希望する女性が未成年でかつ未婚の場合は保護者同伴のこと。
骨髄移植対策推進事業 骨髄バンクドナー登録	予約制第1水曜日 (年末年始、祝日を除く)	11:00~12:15	※詳しくは電話でお問い合わせください。
飲用水・井戸水検査	毎週月曜日 (ゴールデンウィーク・年末年始を除く、月曜日が祝日の時は火曜日)	9:30~11:30	検査手数料が必要。電話で予約をお願いします。 (予約先:藤井寺保健所 検査課 ☎072-952-6165)
腸内細菌検査 寄生虫卵検査	毎週月曜日 (ゴールデンウィーク・年末年始を除く、月曜日が祝日の時は火曜日)	9:30~11:30	検査手数料が必要。
医療機関に関する相談	月～金 (年末年始、祝日を除く)	9:00~12:15 13:00~17:30	例えば、「診療において十分な説明がなく不安」「〇〇科のある病院を教えて欲しい」など医療機関に関する相談を受けています。

★相談や検査に関するプライバシーは守ります。★年末年始とは12月29日～1月3日を指します。

★詳しくは大阪府富田林保健所にお問い合わせください。



# みんなのひろば

## グランフロント大阪で千早赤阪村をPR

8月16日にグランフロント大阪にあるパナソニックセンター内で、「大阪暮らしの魅力を再発見!! ～移住・定住イベント～」が催されました。

当日は、早乙女姿に扮した村職員や地域おこし協力隊員が千早赤阪村産の棚田米粉を使用した棚田米ラスクや村を紹介したパンフレットなどを配布し、来場した多くの人に千早赤阪村の魅力をPRしました。来場者からは「棚田がきれい!千早赤阪村に行ってみたい!」などといった嬉しい声をいただきました。



## 金剛山ロープウェイ・金剛山駅(山頂駅)のテラスのネーミングが「Diamond terrace」(ダイヤモンドテラス)に決定しました

昨年12月に完成した金剛山ロープウェイ・金剛山駅(山頂駅)のテラスについて、6月16日から7月9日までネーミングを一般公募したところ、81件の応募がありました。

厳正な審査の結果、金剛山からダイヤモンド(金剛石)をイメージした“Diamond terrace(ダイヤモンドテラス)”に決定しました。

今後はテラスを活かしたイベントやカフェなどの軽食提供を行っていく予定です。

テラスからは四季折々の景色が楽しめ、特に“雲海”や山々に沈む“夕日”、冬には大阪では珍しい“樹氷”などが見られるテラスとして、国内外の観光客に、大阪の新たな観光スポットとしてPRしていきます。



## 自分で作った和食は最高に美味しい!!

8月17日に、学校給食センターと保健センターで夏休み親子クッキングを実施しました。かつおと昆布でだしをとり、いわしは丸ごと1匹を手開きに。それを使って学校給食の「いわしの梅煮」と、郷土食である粉豆腐をアレンジして、「いわしのつみれ汁」を作りました。だしのいい香りに包まれながら、給食センターの先生たちに魚のきれいな食べ方を教えてもらいました。「いわしってこんなに美味しかったんや!」と残さず美味しくいただきました。

保健センター・村学校給食センターでは、今後も食育を推進していきます。



## 空手道大会

7月2日、B & G海洋センターアリーナで第36回B & G会長杯空手道大会兼小野派糸東流千早赤阪村空手道大会が行われました。

### 千早赤阪村成績一覧

#### 形試合

★特別賞 B & G会長杯受賞及び

小学生4・5級の部	優勝	外戸口天汰
小学生10級以下の部	優勝	小早川叶乃
一般有段の部	準優勝	仙波 弘次
中学生4級以下の部	準優勝	高岡 良弘
小学生1～3級の部	第3位	樋口 新
小学生4・5級の部	第3位	木ノ本ゆう
小学生6・7級の部	第3位	高岡 巧
幼児の部	第3位	湧田 陽斗
小学生1～3級の部	優秀賞	樋口 玖海
小学生10級以下の部	優秀賞	高岡 良弘

#### 組手試合

★特別賞 B & G会長杯受賞及び

一般組手の部	優勝	沼田 拳悟
一般有段女子の部	準優勝	本山 亮子
小学生女子6年の部	第3位	樋口 玖海
小学生男子5年の部	敢闘賞	荻野 陽翔
小学生男子5年の部	敢闘賞	外戸口天汰
少学生男子5年の部	敢闘賞	平石 兼士





青春じゅずつなぎ

310

Hasegawa Masashige  
**小吹台 長谷川 昌 茂 さん**  
 <19歳 うお座>

- 🐼 • 近況は・・・  
中華料理のお店で料理の修業をしています。
- 🐼 • 趣味は・・・  
バレーボールをすることです。
- 🐼 たまに母校に帰ってバレーボールをすることがあります。
- 🐼 • 夢は・・・  
僕の夢は自分のお店を出すことです。  
そのためにもっと料理の勉強を頑張りたいと思います。
- 🐼 • 最近、楽しいと思ったことは・・・  
友達と服を買いに行ったことです。
- 🐼 友達の車で行って、ちょっと遠かったけど自分の好きな服が見つかってよかったです。
- 🐼 • 思い出のアルバムから・・・



3歳のときに妹と遊んでいるところです。

- 🐼 • 千早赤阪村について・・・  
緑がたくさんあって空気もきれいで人もみんなやさしくて最高ですね。
- 🐼 • 次号は・・・  
中学校の同級生の塚本 愛薫 さんです。
- 🐼 • 塚本さんへメッセージを・・・  
またみんなで集まれる日があれば、みんなで遊ぼう

## わがやのホープ



小吹台 **みやもと ゆうな ちゃん**  
 (宮本 悠那)

平成24年12月20日生まれ

**みやもと れいた くん**  
 (宮本 怜汰)

平成28年3月21日生まれ

いつまでも仲よし姉弟でいてね。

父・慶一さん 母・恵さん

## 海外研修壮行会

7月25日、くすのきホールで海外研修壮行会が行われました。オーストラリアへの出発を目前に控えた8名の中学生は、松本村長から「この体験がグローバルな視点を身に付けるためのきっかけになり、国際社会で活躍できる人間へと成長されることを期待しています。」と激励を受けました。



# 健康診査&相談など

種 類	月 日	受 付	対 象	
健 診	4 か月児健康診査	9月27日(水)	午後1時～1時10分	平成29年4・5月生
	1歳児健康診査		午後1時15分～1時25分	平成28年8・9月生
広 場	のびのびげんきひろば (ai♡げんきの出張ひろば)	9月4日・11日・25日・10月2日(月)・9月19日(火)	午前10時～11時30分	就学前の乳幼児と保護者
	あかちゃん広場 (交流会・遊び・相談)	9月19日(火)	午前10時～11時30分	0～1歳ごろまでの乳幼児と保護者
相 談	無料弁護士相談・保健師こころの相談	9月8日(金)	午後2時～(要予約、1人30分程度)(初回の人優先)(プライバシーは守ります)	借金・家庭・労働問題など法律相談を希望する人(同日に身体やこころの相談も行います)
	保健師による健康相談(電話・来庁)	9月22日(金)	午後1時30分～(要予約)	健康・育児・介護など相談を希望する人
	個別健康栄養相談	9月26日(火)	午前10時～正午(来庁の場合要予約)	食事療法が必要な人、健康のため食生活を改善したい人

※個別禁煙相談は希望に応じて随時実施します(要予約)

## 休日・夜間の医療機関など

名 称	連絡先・時間など
休 日 診 療	内科・歯科(歯科は午前のみ) 休日診療所 ☎☎1333 富田林市向陽台1-3-38 午前9時～11時30分/午後1時～3時30分
	小 児 科 富田林病院 ☎☎1121(代表) 富田林市向陽台1-3-36 午前9時～11時30分/午後1時～3時30分
小 児 夜 間 救 急 (当番病院紹介)	富田林市消防署 ☎☎9919 午後8時～翌朝8時(1年中) 土・日・祝・年末年始は午後4時から
救急安心センターおおさか	#7119または☎06(6582)7119 24時間対応(1年中)
大阪府小児救急電話相談 (受診するかどうかの判断の参考に)	#8000または☎06(6765)3650 午後8時～翌朝8時(1年中)
大阪府救急医療情報センター (各科医療機関の診療状況照会)	☎06(6693)1199 24時間対応(1年中)
「こどもの救急」ホームページ (受診するかどうかの判断の参考に)	http://kodomo-qq.jp/

## 村国保診療所の診療曜日・時間

- 村国保診療所 水分195-1(保健センター内) ☎☎0038  
午前診 (月)～(金) 午前9時～正午  
午後診 (月)(水)(木) 午後2時～4時30分
- 村国保千早診療所 千早184-1 ☎☎0240  
午後診 (火)(金) 午後2時～4時



## ごみ収集

ごみは、午前7時までに必ず出しましょう

もえるごみ (火・金曜日)	9月1日(金)・5日(火)・8日(金)・12日(火)・15日(金)・19日(火)・22日(金)・26日(火)・29日(金)・10月3日(火)
粗大ごみ (第1水曜日)	9月6日(水)・10月4日(水)
プラスチック製容器包装 (第2・4木曜日)	9月14日(木)・28日(木)
ペットボトル (第3木曜日)	9月21日(木)
空カン・空ビン (第4水曜日)	9月27日(水)

## し尿収集

各地区ミゼット車	9月18日(月)予定
森屋、水分、川野邊、二河原邊、桐山、小吹、吉牟	9月28日(木)予定
千早、東阪、中津原	9月29日(金)予定

## 相 談

心配ごと	9月7日(木)・10月5日(木)
児 童	9月7日(木)・10月5日(木)
行 政	9月7日(木)・10月5日(木)

時間 午後1時～3時  
場所 保健センター1階(相談室)

人 権	毎日(土日祝、年末年始を除く) 午前9時～午後5時 住民課 ☎☎0081 (※河南町・太子町役場でも相談可) 河南町住民生活課 ☎☎92500 太子町住民人権課 ☎☎85515 いずれも予約不要。電話相談可。
-----	--

就 労	毎日(土日祝、年末年始を除く) 午前9時～午後5時30分 観光・産業振興課
-----	---

教 育	毎日(土日祝、年末年始を除く) 午前9時～午後5時30分 教育委員会事務局教育課
-----	--

## 人の動き

総人口	5,414人(-6)
男	2,571人(-4)
女	2,843人(-2)
世帯数	2,341戸(±0)
7月末日現在、( )は対前月比	