

# CHIYAYA KASAKA

2023

8

月号

Vol.595

第5次総合計画 将来像

元気なあいさつで みんなで創る

『唯一』と である 金剛山のむら



千早赤阪村

広報ちはやあかさか



OSAKA KANSAI JAPAN  
EXPO  
2025



応援商品券の取扱店舗募集





## 人の動き

総人口	4,835 (△ 7)
男	2,284 (△ 2)
女	2,551 (△ 5)
世帯数	2,269 (△ 2)

6月末日現在、( )は対前月比各種統計は村ホームページに掲載しています。



## 火災・救急・救助

火災	0 ( 0)
救急	26 (△ 8)
救助	1 ( 0)
その他	0 (△ 1)

数字は6月末日現在。  
( )内は前年当月比の増減数です。

## 新型コロナウイルス感染症 ～健康に関する相談窓口～

発熱・咳・息苦しさなどの症状のある人

☎ まずは電話でかかりつけ医などに相談（必ず事前に連絡を！）

発熱などの症状があるが、かかりつけ医がいない人や、夜間や休日急変時に受診可能な医療機関を案内してほしい人

☎ 大阪府新型コロナ受診相談センター  
☎ 06-7166-9911  
(土・日曜日・祝日を含め終日)

自分の症状に不安がある場合や、一般的な健康相談をしたい人

☎ 千早赤阪村健康コールセンター  
(村健康課内) ☎ 7233  
(平日午前9時～午後5時30分)



## 村のホームページ

村のホームページやLINEでは、最新の情報を随時更新していますので、ご覧ください。



# CONTENTS

目次

### P. 3

#### トピックス

応援商品券の取扱店舗募集 p 3  
押忍！スマホ道場 p 4

### P. 6

#### 健康ナビ

新型コロナワクチン接種のおしらせ p 6  
検診の申し込みを受け付けます p 8  
第5期風しん抗体検査・予防接種を受けましょう p10  
千早赤阪村国保診療所つうしん p11  
健康づくり教育（糖尿病コース）を開催しました p12

### P. 13

#### 子育てナビ

地域子育て支援拠点「ひまわり」の催し p13  
幼児親子クッキング参加者募集 p14

### P. 15

#### 募集と案内

史跡見学会のお知らせ p15  
大阪府「労働相談センター」のご案内 p16  
マイナンバーカード休日交付について p17

### P. 18

#### みんなのひろば

令和5年度トップアスリート小学校ふれあい事業 p18  
100歳おめでとうございます～ご長寿訪問～ p19

### P. 20

#### お知らせ掲示板

個人事業税の納付は8月31日（木）までに！ p20  
国民年金の任意加入制度 p21  
産前産後期間の国民年金保険料が免除されます p22  
ハンセン病について正しい理解を p23  
8月は「こども110番月間」です p24  
大阪880万人訓練 p25  
セアカコケグモなどに注意 p26  
役場内簡易郵便局を利用ください p27  
緑化樹を配付します p28  
農業委員会だより p30

### P. 34

#### 今月の予定



# 令和5年6月 補正予算が 決まりました

補正額

総額 1億2,112万2千円

一般会計 1億2,008万9千円

特別会計 103万3千円

主な補正内容は、地方創生臨時交付金を活用しておこなう非課税世帯支援事業および応援商品券事業などの実施にかかる費用ならびに6月2日大雨災害による被災にともない、復旧工事をおこなうための測量設計業務などの増額です。

## 【一般会計】住民税非課税世帯等 臨時特別給付金事業

新規

電力・ガス・食料品などの価格高騰による負担増をふまえ、特に家計への影響が大きい住民税非課税世帯などに対して、1世帯あたり3万円を給付します。

関連補正予算 2,038万9千円

## 【一般会計】経済活性化支援事業

新規

エネルギー・食料品価格などの物価高騰の影響で収入が減少している村民の支援と収益が減少している小売店など村内での消費喚起をはかるため、村内店舗のみで利用できる商品券を村民に配布します。

関連補正予算 2,888万2千円

## 【一般会計】教育振興事業

追加

物価高騰による学校給食費の値上げにともない、学校給食費補助金を増額します。

関連補正予算 118万円

## 【一般会計】災害復旧事業

新規

6月2日大雨災害による被災のため、被災箇所の復旧工事にかかる測量設計業務委託や災害復旧補助金（林道施設）を交付します。

関連補正予算 3,143万9千円



〈問い合わせ〉 総務課 ☎⑦0081

## 応援商品券の取扱店舗募集

村では、エネルギー・食料品価格などの物価高騰により収入が減少している村民の支援および収益が減少している小売店など、村内での消費喚起を図るため、村に住民登録がある人を対象に村内事業所で使用できる商品券（1人あたり5千円）の配布を11月ごろに計画しています。

つきましては、応援商品券の使用ができる取扱店を募集します。

**登録資格** 村内に事業所または店舗がある事業所

（取扱店登録ができない事業所や利用対象にならない商品などがあります。）

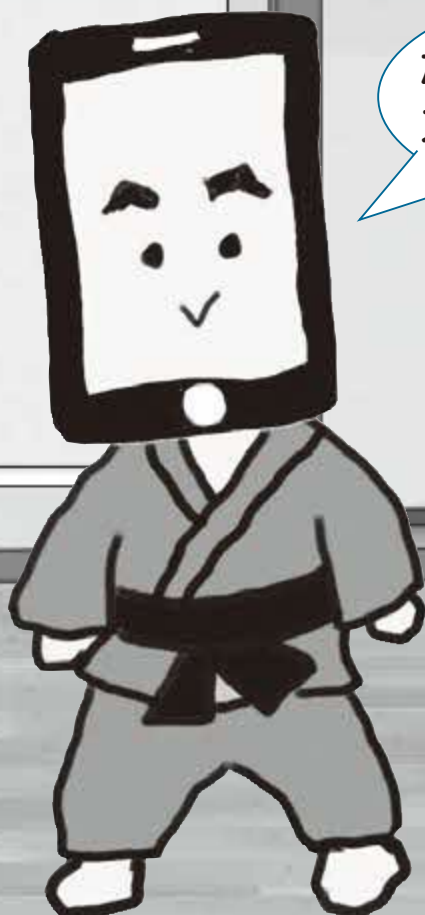
**申 込** 村ホームページからダウンロードまたは農林商工課窓口備え付けの「千早赤阪村応援商品券取扱店登録申請書」を8月31日（木）までに農林商工課へ提出ください。

※申込締切後も随時受け付けますが、期限までに申請があった事業所を商品券配布時に同封する取扱店一覧に記載します。

〈問い合わせ〉 農林商工課 ☎⑥7128

# 押忍！スマホ道場

スマホに始まり、  
スマホに終わる。



たのしく、ゆっくり  
スマホについて教えます。

押忍！スマホ道場  
公式キャラクター  
「スマホ三四郎」

**スマホ講座「押忍！スマホ道場」開講！**

詳細は、右のページをご覧ください。

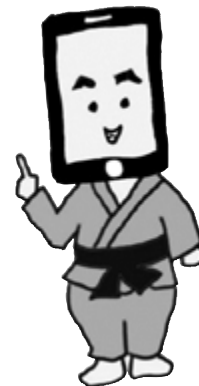
## シニアのための はじめてのスマートフォン！ 知っ得情報！

はじめてスマートフォンを購入した、これから購入しようとしている人・・・  
この3点だけは押さえておいてください。  
今後、スマホが使いやすくなりますよ！

①フォントの設定→文字を大きく太くしておきましょう。  
購入したショップなどでお願いすると設定して貰えます。

②ブルーライトをカットする設定をして貰いましょう。  
最近のスマホには目の保護モードが付いています。

③お家で家族がインターネットを使っている場合、Wi-Fi（ワイファイ）というインターネット回線を使っている場合があります。  
お家で使う時はその回線を使うように設定すると、契約したデータ量を気にせずに、動画などを視聴することができます。お家の人に聞いてみましょう。



上記3点のほかにも、スマホの便利な使い方は、沢山あります。  
押忍！スマホ道場に参加して、スマホよろず相談所に、お越しください。  
お待ちしております。

押忍！スマホ道場 師範より

## 応用編講座

～いろいろなアプリに特化した講座を開催します～



千早柔（やわら）

アプリの使い方について、  
もっと知りたい！

スマホのアプリにはいろんな種類があって便利よ！  
一緒に勉強しましょう！



応用編講座の開催情報はこちらから  
※電話での受付はおこなっていません。  
申込方法などがわからない人は入門編講座を受講ください。



# 新型コロナワクチン接種のおしらせ

## 令和5年春開始接種における追加接種（3回目以降）について

- 対象者**：初回（1回目・2回目）接種を終了し、かつ前回接種から3カ月を経過した人のうち、村が発行する接種券を持っている人で次のいずれかに該当する人  
なお、令和5年春開始接種は、1人1回限りです。



村ホームページ（基礎疾患）

- ①65歳以上の人
- ②12歳～64歳の人で基礎疾患を有する人、医療従事者・高齢者施設等従事者、その他重症化リスクが高いと医師が認める人  
※基礎疾患の内容については村ホームページを確認ください。

- 使用するワクチン**：オミクロン株対応ワクチン（ファイザー社またはモデルナ社）

### ●接種券の発行について

12歳～64歳の対象者のうち、接種を希望する人、または前回接種日以降に村へ転入した人は、接種券発行の申請が必要ですので、村新型コロナワクチン接種コールセンターへ電話または窓口で申請ください。

- 接種方法** ※接種費用は無料です。


○個別接種（指定医療機関）

3回目以降の人

### <村内指定医療機関>

6月および7月に実施した集団接種で接種できなかった人の接種機会を確保するため、村内の2医療機関で8月30日（水）まで、個別接種を実施します。

接種予約はコールセンター  
または、  
予約専用サイトまで！

実施医療機関	村国民健康保険診療所（保健センター内）	植田診療所（小吹68-831）
実施日時	週2回（火曜日・水曜日）（予定） 午後1時30分～3時	週2回（月曜日・金曜日）（予定） 午前9時～11時30分
実施期間	8月30日（水）まで	
使用するワクチン	オミクロン株対応ワクチン（ファイザー社）	
予約方法	村新型コロナワクチン接種コールセンター ☎②7265 平日の午前9時～午後5時30分 または、村ホームページから予約ください。 ※医療機関では予約できません。	 村ホームページ 予約専用サイト

※実施日時は、国からのワクチン供給量や予約人数などの状況により、予告なく変更する場合があります。



## ＜村外指定医療機関＞

村外の指定医療機関でも、これまでどおり接種できます。

対象者	12歳以上の人	5歳～11歳の人
実施医療機関	金剛病院（富田林市寿町1-6-10）	富田林医師会管内3医療機関
実施期間	8月31日(木)まで（予定）	8月31日(木)まで（予定）
使用するワクチン	オミクロン株対応ワクチン （ファイザー社またはモデルナ社）	オミクロン株対応小児用ワクチン （ファイザー社）
予約方法	村新型コロナワクチン接種コールセンター ☎②67265 平日の午前9時～午後5時30分 ※病院では予約できません。	接種券発送時に同封している案内または村 ホームページから予約ください。 24時間対応

## ご注意ください

- 接種券がないと接種できませんので接種券がない場合は、村新型コロナワクチン接種コールセンターに連絡し、接種券発行の申請をしてください。
- 生後6カ月以上の人で初回接種を希望する人は、村ホームページを確認ください。
- 他の予防接種（インフルエンザワクチンを除く）を受ける場合は、新型コロナワクチンの接種の前後13日以上（中13日以上）空ける必要があります。同時期に他の予防接種も希望する場合は接種間隔に注意ください。
- 新型コロナウイルス感染症の予防接種は、感染予防の効果と副反応のリスクの双方を理解した上で自らの意思で受けるものです。接種を強制したり、接種を受けていない人に差別的な扱いをすることがないようにお願いします。
- 最新情報は、村ホームページに掲載しますので、確認ください。

## 〈問い合わせ〉

村新型コロナワクチン接種コールセンター

☎②67265 午前9時～午後5時30分（平日）



富田林医師会  
（小児）予約専用サイト



村ホームページ

## 新型コロナワクチンの予防接種証明書

二次元コード付き接種証明書（電子版）の発行が可能なスマホ上の専用アプリが公開されています。接種証明書（電子版）の取得にはマイナンバーカードが必要です。

詳しくは、デジタル庁ウェブサイトで確認ください。



デジタル庁  
ホームページ

# 検診の申し込みを受け付けます

- 申し込み（集団・個別いずれの検診も）  
電話または窓口で申し込みを受け付けます。  
申込者には予約票など詳しい案内を送付します。  
介助の必要な人は事前に相談ください。

胃内視鏡検査以外の  
検診が **無料!**

## 集団検診（実施場所：くすのきホール）

検診項目	対象者	内容ほか	日程ほか
胃がん検診	受診日現在 40歳以上の人 (年度に1回) 前年度村の胃内視鏡 検査を受けた人は受 診できません。	問診 胃部X線間接撮影	9月7日(木)・11月10日(金) 午前8時30分・9時10分・9時40分・10時10分・ 10時40分(事前申込制)
大腸がん検診	受診日現在 40歳以上の人 (年度に1回)	問診 便潜血検査	大腸がん検診だけを受診する人で、当日本人が来ら れない場合は必ず相談ください。
肺がん・ 結核検診	受診日現在 40歳以上の人 (年度に1回)	問診 胸部X線直接撮影 (喀痰検査は必要 な人のみ実施)	※感染症法では、65歳以上の人に年に1回、結核の 定期健康診断(胸部X線撮影)を受けることが義 務付けられています。
乳がん検診	★1  受診日現在 40歳以上の西暦で 奇数年生まれの女性 (2年度に1回)  前年度受診してい ない場合は偶数年生 まれでも受診でき ます。	★3  問診・ マンモグラフィ検査 (40歳代は2方向、 50歳以上は1方向 撮影)	10月4日(水)・令和6年3月8日(金) 午前9時30分・10時・10時30分・11時 (事前申込制) ※次の人は村の集団検診は受けられません。 主治医に相談の上、医療機関で受診ください。 ・妊娠中または妊娠の可能性のある人 ・授乳中の人、断乳後しばらくと乳汁が出る人 ・心臓ペースメーカーを装着している人 (ステントの挿入は問題なし) ・ポートを挿入している人 ・豊胸術後(バック、注入、抜去後)の人 ・前胸部の皮下に何かが入っている人 ・立ったままの姿勢を保てない人 ・腕を上にはげられない人 ・VPシャントを挿入している人 ・乳腺の病気で治療中、経過観察中の人 ・インスリンポンプおよび持続グルコース測定器を装着 している人
子宮頸がん検診	★2  受診日現在 20歳以上の西暦で 奇数年生まれの女性 (2年度に1回)  前年度受診してい ない場合は偶数年生 まれでも受診でき ます。	★4  問診・視診・ 子宮頸部細胞診 (子宮体部細胞診 は実施しません)	10月4日(水)・令和6年3月8日(金) 午後1時15分～2時(事前申込制)
乳がん ・子宮頸がん セット検診	★1、★2と同じ	★3、★4と同じ	10月4日(水)・令和6年3月8日(金) 午後0時45分・1時15分・1時45分・2時15分 (事前申込制)

※定員になり次第締め切ります。

## 個別検診（実施場所：がん循環器病予防センター〈大阪市城東区森之宮〉で実施）

検診項目	対象者	実施期間	内容ほか
5がんセット検診 (胃・大腸・肺・ 乳・子宮頸部)	集団検診と同じ	令和6年 3月中旬まで	〈胃〉問診・胃部X線デジタル撮影 〈肺〉問診・胸部X線デジタル撮影 (喀痰検査は必要な人のみ) 〈大腸・乳・子宮〉上記と同じ ※5種類のがん検診を1日で受診できます。 ※大腸・乳・子宮頸がんの3がんは、女性スタッフによ る半日土曜検診があります。



## 個別検診（指定医療機関で実施）

検診項目	対象者	実施期間	内容ほか	指定医療機関
胃がん検診 (胃内視鏡検査)	受診日現在 50歳以上の西暦で 奇数年生まれの人	令和6年 3月末まで	問診 胃内視鏡検査 (自己負担2千円) ※次の人は村の検診は受けられ ません。 ・抗血栓薬服用中の人 ・年度内に勤務先や健康保険に よる人間ドックなどで同等の 検査を受けた人 ・自覚症状のある人 ・消化性潰瘍などの胃疾患で受 療中の人（ヘリコバクター・ ピロリ除菌中の人を含む） ・胃の全摘手術を受けた人 ・胃内視鏡検査に関するインフ ォームドコンセントで同意の 取得ができない人 ・妊娠中または妊娠している可 能性がある人 ・その他、問診で当該検診を受 けることがふさわしくないと 判断される人	うちだクリニック おおしか医院 奥野クリニック 坂口医院 大阪府済生会富田林病院 仲谷診療所 中村・みなみクリニック PL 病院 堀野医院
大腸がん検診	集団検診と同じ		問診 便潜血検査	村国民健康保険診療所 (保健センター内・千早診 療所) 植田診療所
乳がん検診	集団検診と同じ		問診・マンモグラフィ検査 (40歳代は2方向、50歳以上 は1方向撮影)	あべの松井クリニック いぬいクリニック 大阪府済生会富田林病院
子宮頸がん検診	集団検診と同じ		問診・視診・子宮頸部細胞診 (子宮体部細胞診は必要な人 のみ実施可能)	あやレディースクリニック 斉藤ウィメンズクリニック 澤井産婦人科 たけい産婦人科 大阪府済生会富田林病院 PL 病院
肝炎ウイルス 検診	・年度内に40歳 になる人 ・年度内に41歳以 上で過去に受け たことがない人 ・年度内に41歳以 上で特定健診な どで肝機能検査 に異常がある人		血液検査 B型肝炎ウイルス検査 C型肝炎ウイルス検査	村国民健康保険診療所 (保健センター内・千早診 療所) 植田診療所
成人歯科 健康診査	4月1日現在 40歳・50歳 60歳・70歳の人		問診 口腔内診査 結果説明	富田林歯科医師会管内の 医療機関
骨粗しょう症 検診	4月1日現在 40歳・45歳・50歳 55歳・60歳・65歳 70歳の女性	9月29日(金) まで	超音波による骨密度測定 結果説明	村国民健康保険診療所 (保健センター内)

## 第5期風しん抗体検査・予防接種を受けましょう

これまで風しんの公的な予防接種を受ける機会がなかった成人男性を対象に、無料で風しんの抗体検査と風しんの予防接種（定期接種）を行います。

積極的に風しんの抗体検査・定期予防接種を受けましょう。

**対象者** 昭和37年4月2日～昭和54年4月1日生まれの男性

**費用** 無料

### 抗体検査・予防接種までの流れ

- ① 実施医療機関で抗体検査を受ける（クーポン券持参）
- ② 後日、抗体検査の結果を受け取る
- ③ 抗体検査の結果、十分な量の風しんの抗体が無い場合、実施医療機関で風しんの予防接種（MRワクチン）を受ける（クーポン券持参）

※クーポン券の使用は1人1回限りです。

※抗体がある人は定期接種の対象外です。

実施医療機関は厚生労働省のホームページ「風しんの追加的対策について」で確認できます。

過去に送付したクーポン券（有効期限が2020年3月、2021年3月と記載）を持っている人は、そのまま利用ください。

※MRワクチン接種と新型コロナワクチン接種の接種間隔は、前後13日を空けてください。

※紛失、汚損した場合は、再発行できます。

申請書は保健センターで配布しています。

（村ホームページからもダウンロード可能です。）



## 妊娠を希望する女性やその配偶者、妊娠をしている女性の配偶者に 風しんのワクチン接種費用の一部を助成します

風しんの抗体を持たないまたは抗体価が低い妊娠中の女性が風しんにかかると、赤ちゃんに難聴や心疾患、白内障や緑内障などの障がい（先天性風しん症候群）が起こる可能性があります。

村では、妊婦と赤ちゃんの健康を守るため、抗体価の低いおとなの風しんワクチン接種費用を一部助成します。

**対象者** 接種日現在、村に住民票のある人で、風しん抗体検査の抗体価が、H I法16倍以下またはE I A法8.0未満で次のいずれかに該当する人。

- ①妊娠を希望する女性 ②妊娠を希望する女性の配偶者 ③妊娠している女性の配偶者

※ただし、昭和37年4月2日～昭和54年4月1日生まれの男性は除きます。

※申請書は保健センターで配布しています。

（村ホームページからもダウンロード可能です。）



**必要書類** 領収書（原本）・接種済証（コピー可）・抗体検査結果の分かるもの（コピー可）  
助成金振込先の通帳またはキャッシュカード

**申請期限** 令和6年3月29日（金）まで

**抗体検査** 大阪府内（政令市・中核市を除く）の医療機関で無料で抗体検査を受けられます。  
大阪府ホームページ「先天性風しん症候群対策事業について」で検索

**接種機関** 富田林医師会加入の指定医療機関

〈問い合わせ〉健康課 ☎0069

# 千早赤阪村国民健康保険診療所からのお知らせ

## —千早赤阪村国保診療所つうしんより—

がんによる死亡数は1981年からずっと日本人の死因のトップです。  
しかもその数は増加しています。

### 日本人のためのがん予防法

#### ●非喫煙

たばこは吸わない  
他人のたばこの煙を避ける



#### ●飲酒

飲むなら、節度のある飲酒をする

#### ●体重

適正な範囲に



適正なBMI値：BMI値＝体重（Kg）／身長（m）<sup>2</sup>

中高年期男性 21～27

中高年期女性 21～25

#### ●食事

偏らずバランスよくとる

- \*塩蔵食品、食塩の摂取は最小限に
- \*野菜や果物不足にならない
- \*飲食物を熱い状態で取らない

#### ●身体活動

日常生活を活動的に



出典：公益財団法人 日本対がん協会

「がん検診のすすめ」冊子より

### 早く見つけるための検診

早期に見つけて適切な治療を行うことで治癒につなげることが期待できます。  
早期発見のキーワードは、体調に支障のない元気なときに定期的な検診の受診です。

#### ●肺がん検診

問診  
胸部X線検査及び  
喀痰細胞診\*

40歳以上

毎年



\*50歳以上で、喫煙指数（1日の喫煙本数×喫煙年数）が600以上の方が対象

自覚症状が出てからでは治療がしにくいので、症状がないうちの早期発見が重要です。

#### ●胃がん検診

問診、胃部X線検査又は胃内視鏡検査  
※当分の間、胃部X線検査については40歳以上に対し年1回実施可

胃がんは早期で見つかり9割以上が治ると期待されますが、進行した場合の予後は悪くなります。定期的な検診が重要です。



50歳以上

2年に1回

#### ●大腸がん検診

問診及び便潜血検査  
(2日法)

40歳以上

毎年



大腸がんは早期発見と適切な治療で9割以上が治ると期待されるので、定期的な検診が重要です。

#### ●子宮頸がん検査

問診、視診、子宮頸部の細胞診及び内診

20歳以上

2年に1回

※月経期間は避けて受診しましょう

早期ではほとんど自覚症状がないので、定期的な検診が重要です。



#### ●乳がん検診

問診及び乳房X線検査  
(マンモグラフィ)

※視診、触診は推奨しない

進行すると転移の恐れが高まりますので、定期的な検診が重要です。



40歳以上

2年に1回



## 健康づくり教室（糖尿病コース）を開催しました

6月27日、血糖値が気になる人、糖尿病について知識を深めたい人を対象に、保健センターで健康づくり教室（糖尿病コース）を開催しました。午前は栄養コースで、低糖質を意識したメニューを調理実習後に試食。午後からは健康運動指導士の講師が自宅で出来るストレッチや筋トレなど実技を取り入れながらおこなわれました。

参加者からは、「簡単でおいしくヘルシーな献立がわかった」「運動も調理も家でもやってみたい」「これからは糖質を気にして献立を考えてみる」などの感想が寄せられました。



〈問い合わせ〉健康課 ☎0069

## ちはやあかさか食育通信

### 【代謝のしくみ】～排泄のメカニズム②～

老廃物を体の外に出す事を排泄といい、栄養素を代謝したあとの不要物は尿とともに排泄されます。

#### 尿の排泄

- ① 利用されなかった栄養素や老廃物が血液によって腎臓に運ばれる。
- ② 腎臓では糸球体で血液中の物質や水をろ過する。ろ過されたものの99%は尿細管で再吸収される。
- ③ 残りが尿管を通り、膀胱に運ばれる。
- ④ 膀胱で一定量たまった後に尿道を通り、尿として排泄される。  
とりすぎた水溶性ビタミンや不要になったミネラルも尿とともに排泄されます。

腎臓のはたらきが悪くなり始めても、自分では気付きにくいので、年に一度は健診を受けましょう。

参考文献：『栄養の基本がわかる図解事典』中村丁次監修（成美堂出版）

赤ちゃんから大人まで、簡単でおいしいレシピが満載！！

千早赤阪子育て健康公式動画チャンネル（YouTube）配信中です。

ぜひ、ご覧ください。

（健康課 管理栄養士）



千早赤阪村子育て健康公式動画



## 地域子育て支援拠点『ひまわり』の催し

地域子育て支援拠点『ひまわり』は、村内で子育てをする人たちをさまざまな取組で応援する施設です。村に居住する0歳～就学前の子どもおよびその保護者が利用できます。村に居住する祖父母などが一時的に預かっている村外在住の0歳～就学前の子どもも利用できます。専任の保育士がいますので気軽に遊びに来てください。(場所 保健センター2階)

8月予定(開室日時：月・水・金(祝日は休みで翌日開室)) 午前10時～午後4時



7日(月)  
テラス遊び

午前10時40分～11時10分  
しゃぼん玉でいっぱい遊ぼう  
(※雨天の時はフリー遊びです。)

14日(月)  
テラス遊び

午前10時40分～11時10分  
おもちゃすくいを楽しもう！  
(※雨天の時はフリー遊びです。)

21日(月)  
ひまわり講演会

午前10時30分～11時30分  
子育てと女性の身体について  
のお話をしてみませんか？  
※予約は8月18日(金)まで。

28日(月)  
夏まつり

午前10時40分～11時10分  
楽しい遊びをいっぱい用意して  
います！参加してね！

2日(水)

絵本・おはなしの会  
午前10時40分～11時10分  
朗読ボランティアさんが  
楽しい絵本を読んでもくれます。

9日(水)

あかちゃんらんど&  
楽しくタイム  
午前10時40分～11時00分  
みんなで楽しく  
身体を動かそう♡

16日(水)

離乳食講習会  
午前10時45分～11時30分  
栄養士さんに離乳食について  
教えてもらおう！

23日(水)

英語遊び  
午前10時40分～11時15分  
みんなで楽しく  
英語で遊ぼう✳

30日(水)

誕生日会  
午前10時40分～11時10分  
みんなで楽しいお誕生会♪

4日(金)

子育て講習会「陶芸教室」  
午前10時30分～11時30分  
うつわ作りを楽しもう！  
※予約は終了しています。



25日(金)

計測・育児相談  
午前10時30分～11時30分  
計測・育児相談のあとに、  
ふれあいタイムがあるよ♡



詳しくは、ホームページや窓口にある「地域子育て支援拠点ひまわり」を確認ください。

子育て育児相談：電話相談(月・水・金(祝日は休みで翌日相談可)午後1時～3時30分)

面接相談(要予約)

〈予約・問い合わせ〉地域子育て支援拠点「ひまわり」 ☎②7269

ひまわりのホームページは  
こちらを確認ください



# 子育てナビ

## 幼児親子クッキング参加者募集

親子で一緒に調理をして、楽しい時間を過ごしませんか？簡単レシピを紹介します！

- 日時** 8月18日(金)午前10時30分～正午  
**場所** 保健センター  
**対象** 村内在住の1歳～就学前までの幼児とその保護者  
**内容** 「カップそうめん・ヨーグルトサラダ」の調理と試食  
**定員** 4家族  
**費用** 無料  
**申込** 8月1日(火)午前9時よりインターネット申込フォームから  
(右記二次元コードよりアクセス) 受付

- ※電話、窓口では受付しません  
※申込多数の場合は初回優先、もしくは抽選となります。  
※お子さんは、食物アレルギーがない場合に限りです。

〈問い合わせ〉健康課 ☎@0069

【申込フォーム】

参加費  
無料



## 夏休みこども工作教室～くちなし染め体験～

楠公誕生地の垣根で収穫したくちなしの実を使って、エコバッグなどを染めます。

- 日時** 8月26日(土)午前10時～正午  
**場所** 村立郷土資料館  
**対象** 小学生  
**定員** 10人  
**参加費** 600円  
**申込** 8月1日(火)午前9時～

下記問い合わせ先に電話ください(先着順)

〈問い合わせ〉一般社団法人千早赤阪楠公史跡保存会事務局(郷土資料館内) ☎@1588



## 令和5年プール一般開放の中止のお知らせ

B & G海洋センターでは、昨年に引き続き、今年度もプールの一般開放はおこないません。ご迷惑をお掛けしますが、ご理解ご協力をお願いします。

〈問い合わせ〉教育課 ☎@1300

## 千早赤阪村読書ノート達成者！

村立小中学校において、令和4年度から児童生徒に「千早赤阪村読書ノート」を配布しています。これは、児童生徒の本を読む機会を増やし、紙の本を手にする習慣を高めるためです。10冊読破するたびに記念シールを、50冊読破すると広報で名前を紹介し、達成したことを称えるという取組をおこなっています。

このたび、6月(6月14日現在)に達成した子どもたちを紹介します。

### 6月達成者

学校名	学年	名前
千早小吹台小学校	2年	山嶋 湊斗さん

これからも達成者を紹介していきます。皆さんどんどん読書に取り組んでください。

〈問い合わせ〉教育課 ☎@1300





# 募集と案内

## 史跡見学会のお知らせ

(一社) 千早赤阪楠公史跡保存会では、島本町の史跡桜井駅跡と神戸の湊川神社への見学会を予定しています。参加希望の人は保存会事務局まで申し込みください。今回は小吹台への送迎を実施する予定です。

- 日 時** 9月13日(水)午前8時30分 (くすのきホール)  
**行 先** 史跡桜井駅跡・湊川神社  
**集 合** くすのきホール駐車場 小吹台・村のバス方転地  
※小吹台地区は午前8時集合でくすのきホールへ向かいます  
**定 員** 40人 (先着順)  
**参加費** 保存会会員 5千円 (会員家族6千円)、会員外 7千円  
**申 込** 参加費を添えて保存会事務局 (郷土資料館内) へ申し込みください  
**締 切** 8月20日(日)午後5時



〈問い合わせ〉 一般社団法人千早赤阪楠公史跡保存会事務局 (郷土資料館内) ☎@1588

## 千早赤阪村文化協会「第5回文化祭」開催及び出展・出演者募集

第5回文化祭をくすのきホールにて、開催します。

観るだけでなく参加、体験できるものもありますので、ぜひ来場ください。

- 展示の部** 10月28日(土)午前10時～午後4時  
10月29日(日)午前10時～午後4時

- 演技の部** 10月29日(日)正午～午後4時  
文化祭への出展・出演者を一般公募します。  
出展の可否は内容などを文化協会が審査のうえ決定します。

- 応募資格** 村在住及び村で活動している個人または団体  
**応募方法** 申込書を教育課窓口へ提出 (用紙は窓口で配布)  
**応募期限** 8月31日(木)午後5時まで  
**費用** 無料

※出展準備、撤収は参加者でおこなっていただきます。

共催：千早赤阪村文化協会、千早赤阪村教育委員会

〈問い合わせ〉 教育課☎@1300

千早赤阪村文化協会 土井：090-7100-6426 田村：080-5466-5153 外圍ほかぞの：090-1224-3094



## 大阪府盲ろう者通訳・介助者養成研修受講者募集

視覚と聴覚に重複して障がいのある盲ろう者のコミュニケーションと移動を支援するために、通訳・介助を行う「盲ろう者通訳・介助者」の養成研修を実施します。

- 研修期間** 9月15日(金)～令和6年3月12日(火)のうち20日間  
**場 所** 大阪府立福祉情報コミュニケーションセンター  
**対 象** 盲ろう者通訳・介助者として活動する意思があり、全ての日時に受講できる人  
**定 員** 60人  
**費用** 受講料は無料 テキスト代実費  
**申込期間** 8月15日(火)必着

〈申込先・問い合わせ〉 (社福) 大阪障害者自立支援協会 (大阪市東成区中道1-3-59)  
☎06-6748-0587 FAX06-6748-0589  
✉youseikensyu@daisyokyo.or.jp

## 大阪府「労働相談センター」のご案内

大阪府の労働相談センターでは、「賃金を払ってくれない」、「職場でのハラスメントに悩んでいる」など、働く人、雇用する人からのさまざまな労働相談を受けています。

**日 時** 毎週月～金曜日 午前9時～午後6時（午後0時15分～午後1時を除く）

**場 所** エル・おおさか南館3階

**相談方法** 電話、面談またはオンライン

**出張相談** 豊能府民センター・泉北府民センター・南河内府民センターで実施（前日までに要予約）

**〈相談・予約・問い合わせ〉** 大阪府労働相談センター ☎06-6946-2600

## 「南河内合同就職面接会&説明会」を開催します！ ～地元企業で働いてみませんか～

南河内の企業を集めた「南河内合同就職面接会&説明会」を開催するほか、各種相談会もあります。就職を希望する人、就労について悩み・相談がある人は参加ください。

**日 時** 9月6日(水) 午後1時～4時

**場 所** すばるホール 展示室ほか（富田林市桜ヶ丘町2番8号）

※近鉄長野線川西駅から徒歩約8分

**内 容** ①求人企業による合同就職面接会及び説明会

②ハローワークによる就労支援セミナー（申込先着順）

定員 40人

**申 込** 8月7日(月)よりハローワーク河内長野 職業相談部門

[☎☎3081（部門コード41#）]

※なお、予約に空きがあれば当日参加も可。

③各種相談コーナー（就労についての相談や、職場や生活などについての相談など）

※①において、面接を希望される場合は履歴書および紹介状（持っている場合のみ）を持参ください。複数応募される場合は予備の履歴書を持参ください。説明のみを希望される場合はハローワーク受付票またはハローワークカード（持っている場合のみ）を持参ください。

※②のみ事前予約制です。

**〈問い合わせ〉** 農林商工課 ☎☎7128



## 出張就労相談会

南河内地域若者サポートステーションは働くことに一歩踏み出せない若者たちとじっくり向き合い、本人や家族、保護者では解決が難しい「動き出す力」を引き出し、就職して社会へ踏み出す橋渡しをおこなう厚生労働省委託の支援機関です。就職に向けた相談やさまざまな支援をおこなっています。

相談は予約制です。気軽に電話ください。

**利 用 日** 毎週月～金曜日（土・日、祝日は休み）

**場 所** 富田林市常盤町3-17 リベルテナナカ501

（富田林市役所前、無料駐車場あり）

**対 象** 15歳～49歳の就労に悩みを持つ若者および家族（在職者を除く）

**費 用** 無料

**〈予約・問い合わせ〉** 南河内地域若者サポートステーション ☎☎9441（平日午前10時～午後5時）



## マイナンバーカード休日交付



下記の日程で休日交付をおこないます。(予約制)  
日 程 8月27日(日)・9月10日(日)  
時 間 午前9時～正午  
持 物 交付通知書・本人確認書類・通知カードまたは個人番号通知書  
※対象の本人確認の書類などの詳細については予約時に問合せください。  
〈問い合わせ〉住民課 ☎7116

ポイントの申請期限は **9月末まで!** /  
マイナポイントの申請手続きの支援をしています!



令和5年2月末までにマイナンバーカードを申請した人は、マイナポイントの申請をすることで普段のお買い物などで使えるマイナポイントがもらえます。

## マイナポイントの申請はお早めに!

役場では、マイナポイント申込に必要な機器を持っていない人や操作に不安がある人に向けて、マイナポイントを受け取るための申請手続きを支援しています。

混雑緩和のため、事前予約制にしています。予約がない場合は、手続きできかねますので、ご了承ください。

申請手続きの支援を希望する人は、下記まで事前に連絡ください。

時 間 月・水曜日 午前9時～正午  
火・木・金曜日 午前9時～午後5時30分

持 物 ・マイナンバーカード  
・マイナンバーカード取得時に決めた4桁の数字  
・マイナポイントを受け取るキャッシュレス決済サービスのアプリまたはカード

**公金受取口座の登録を希望する場合** 本人名義の通帳など口座情報の分かるもの

クレジットカードでの受取は、セキュリティの関係で役場での支援はできません。また、楽天 Pay については、スマホのアプリからの申込のため、役場で支援することはできません。

対象のキャッシュレス決済サービスについては、インターネットで **マイナポイント 決済サービス** で検索または二次元コードを読み取って、確認ください。

**マイナポイント休日申請**  
下記の日程で休日申請をおこないます。(予約制)  
日 程 8月27日(日)・9月10日(日)  
時 間 午前9時～正午  
※必ず、事前予約ください。

〈予約・問い合わせ〉秘書企画課 ☎70082





## NTTドコモレッドハリケーンズ大阪と赤阪小学校 ～令和5年度トップアスリート小学校ふれあい事業～

6月9日、府の「令和5年度トップアスリート小学校ふれあい事業」により、NTTドコモレッドハリケーンズ大阪の選手が赤阪小学校に来校し、交流会が開催されました。

第1部ではラグビー実践を通じて、選手から「One for all, All for one」の精神であるチームプレーの大切さを学びました。

第2部では選手とともに楽しい給食時間を過ごしました。地元野菜をふんだんに使った給食は選手から大絶賛でした。



## 台湾産アテモヤが贈呈されました

6月24日、全国日台友好議員協議会、ハヤマ産業株式会社ほか3人より台湾フルーツのアテモヤが贈呈されました。

栄養たっぷりで、とろける甘酸っぱさが特徴なフルーツです。30日の学校給食では、贈呈されたアテモヤを提供しました。

子ども達にアテモヤを食べた感想を聞くと、「あまい!」「おいしい!」と大好評でした。



トピックス

健康ナビ

子育てナビ

募集と案内

みんなのひろば

お知らせ掲示板

今月の予定表

## 100歳おめでとうございます～ご長寿訪問～

6月23日に100歳の誕生日を迎えられた、竹ノ谷 元榮さんにご長寿のお祝いを贈呈しました。

竹ノ谷さんは家族とともに喜んでおられました。好きな食べ物は「お寿司」だそうです。

これからもお元気な姿と素敵な笑顔を、皆さんに届けてください。



## 大阪府青少年指導員連絡協議会会長表彰および感謝状

令和5年度大阪府青少年指導員連絡協議会表彰式・総会において、村の青少年指導員から、千福 明子氏（村青少年指導員連絡協議会会長）が、大阪府青少年指導員連絡協議会会長表彰および大阪府青少年指導員連絡協議会活動功労者感謝状を受賞されました。



## “社会を明るくする運動” 内閣総理大臣メッセージ伝達式を開催しました

今年で73回目を迎えた社会を明るくする運動に向けて内閣総理大臣から発出されたメッセージを、富田林地区保護司会矢倉会長から村長に伝達をおこないその後、保護司会や村内駐在所の皆さんと犯罪防止や更生保護についての座談会をおこないました。

社会を明るくする運動は、犯罪被害のない誰もが安心して暮らすことのできる明るい社会の構築、罪を犯した人たちが更生し、地域に受け入れられる社会を実現するための活動です。

皆様のご理解をお願いします。





# ・お知らせ掲示板・

## 個人事業税の納付は8月31日(木)までに！

個人事業税の納付書を8月に送付します。納付書は第1期分および第2期分をまとめて送付します。(口座振替利用の人を除きます。)

年間の税額が1万円以下の場合、第2期分の納付書はありません。

**納期限** 8月31日(木)(第1期分)、11月30日(木)(第2期分)

**納付方法**

- ・府税事務所
- ・大阪府内の各郵便局
- ・府の指定金融機関、指定代理金融機関もしくは収納代理金融機関
- ・コンビニエンスストア、MMK設置店
- ・「地方税統一QRコード(eL-QR)」に対応した金融機関
- ・「地方税統一QRコード(eL-QR)」に対応したスマートフォン決済アプリ
- ・「地方税お支払いサイト」を利用した納付



なお、「地方税お支払いサイト」を利用し、クレジットカード納付、ペイジー納付(ATM、インターネットバンキング)ができます。詳しくは、以下「地方税お支払いサイト」を確認ください。

また、納期限日に指定口座から自動引き落としされる口座振替制度も利用ください。

詳しくは、最寄りの府税事務所へ問い合わせください。

地方税お支払いサイトは、右記の二次元コードからアクセスできます。

<https://www.payment.eltax.lta.go.jp/>

※納付が困難な場合は、納付の猶予制度がありますので、早めに相談ください。



〈問い合わせ〉南河内府税事務所 ☎⑤1131

## 村・府民税2期分の納付は8月31日(木)までに！

税金は期限内に納付ください。

なお、村・府民税1期分、固定資産税1・2期分および軽自動車税の未納がある場合は、あわせて納付ください。

〈問い合わせ〉税務課 ☎⑦0083

## 8月は徴収強化月間です

村では、期限内に納税された人との公平性を確保するため、電話などによる催告をおこないます。

期限内に納税されない場合、延滞金を加算したり、資産を差し押さえることとなります。

8月は、納税が困難で平日忙しい人を対象に日曜納税相談会をおこないます。利用ください。

**日時** 8月13日(日) 午前9時～正午

〈問い合わせ〉税務課 ☎⑦0083

## 限度額適用認定証および限度額適用・標準負担額減額認定証

70歳未満の人または70～74歳の所得区分が現役並み(課税所得145万円以上690万円未満)の人で、入院および外来診療の自己負担額が高額になった場合、医療機関に「限度額適用認定証」を提示すると、医療機関での支払いが高額医療費の自己負担限度額までにとどめられます。

また、村民税非課税世帯に属する人が入院するときは、「限度額適用・標準負担額減額認定証」を提示すると、医療機関での支払いが自己負担限度額までになるとともに、入院時の食事代が減額されます。

すでに認定証を持っている人は、有効期限が7月31日です。8月以降も必要な場合は再度申請ください。

**申請に必要なもの** 国民健康保険被保険者証・村民税非課税世帯に属する人で、過去1年以内に91日以上入院したことがある人はその領収書など。

〈問い合わせ〉住民課 ☎⑥7116



## 国民年金の任意加入制度

国民年金は、日本国内に住所のある20歳以上60歳未満のすべての人が加入し、40年間保険料を納めることにより満額の老齢基礎年金が65歳から支給されます。しかし、過去に国民年金に加入しなかった期間や保険料を納め忘れていた期間、免除された期間があるため満額の老齢基礎年金が受けられない人や、年金を受けるために必要な期間を満たしていない人などは、申し出により任意加入できます。

**任意加入をする条件** 次の①～⑤の全ての条件を満たす人が任意加入をすることができます。



- ①日本国内に住所を有する60歳以上65歳未満の人
  - ②老齢基礎年金の繰上げ支給を受けていない人
  - ③20歳以上60歳未満までの保険料の納付月数が480月（40年）未満の人
  - ④厚生年金保険、共済組合などに加入していない人
  - ⑤日本国籍を有しない人で、在留資格が「特定活動（医療滞在または医療滞在者の付添人）」や「特定活動（観光・保養などを目的とする長期滞在または長期滞在者の同行配偶者）」で滞在する人ではない人
- 上記に加え、年金の受給資格期間を満たしていない65歳以上70歳未満の人および外国に居住する日本人で、20歳以上65歳未満の人も加入できます。

**手続きに必要な持ち物** 年金手帳、預（貯）金通帳および金融機関への届出印  
※任意加入中にお支払いする保険料の納付方法は口座振替が原則です。

〈問い合わせ〉住民課 ☎⑦116・天王寺年金事務所 ☎06-6772-7531

## 国民年金基金をご存知ですか？

国民年金基金は、自営業やフリーランスの人とその家族などが、国民年金とセットで加入して、掛け金の税優遇を受けながら、老後に国民年金に上乘せの年金が受けられる、公的な個人年金です。

加入できる人は、20歳以上60歳未満の国民年金第1号被保険者で国民年金保険料を納めている人および60歳以上65歳未満の人や海外在住で国民年金に任意加入している人です。

〈問い合わせ〉大阪府国民年金基金 ☎0120-65-4192 [大阪府国民年金基金](#) で **検索**

## 児童扶養手当・特別児童扶養手当の認定を受けている皆さんへ

現在、手当の認定を受けている人には、通知書を送付しました。届け出がないと、手当の支給が遅延することがありますので必ず期間内に提出ください。

※届け出を2年間続けて提出されない場合、受給資格が無くなる場合があります。

※（特別）児童扶養手当の所得制限を超えるときは、手当の全部または一部が支給停止されます。

**児童扶養手当** 8月1日(火)～31日(木)の間に「現況届」を提出ください。

**対象者** 児童扶養手当を受給している人

**特別児童扶養手当** 8月14日(月)～9月11日(月)の間に「所得状況届」を提出ください。

※「所得状況届」は障がいの状態を確認する「有期再認定請求」とは別の手続きです。

**対象者** 特別児童扶養手当を受給している人

〈問い合わせ〉福祉課 ☎⑦269

## 特別障がい者手当・障がい児福祉手当の現況届

手当を受給している人は、受給資格確認のために現況届（所得状況届を含む）の提出が必要です。現在受給している人には必要な書類を送付します。

現況届が未提出の人は、提出されるまでの間、手当が差し止めになることがあります。

**受付期間** 8月1日(火)～14日(月)

**提出先** 福祉課

〈問い合わせ〉福祉課 ☎⑦269・大阪府富田林子ども家庭センター生活福祉課 ☎⑦1131

## 産前産後期間の国民年金保険料が免除されます

次世代育成支援のため、国民年金第1号被保険者の人が出産した際には、出産前後の一定期間の国民年金保険料が免除されます（所得制限なし）。ただし、付加保険料は申出により納付できます。

また、免除期間は保険料を納付したものととして、老齢基礎年金の受給額に反映します。

**対象者** 国民年金第1号被保険者で出産日が平成31年2月1日以降の人

**対象期間** 出産予定月または出産月の前月から4カ月間

**届出時期** 出産予定日の6カ月前から届出可能。（出産後も可）

平成31年2月1日以降の出産であれば、過去にさかのぼって届出できます。

**持 物** 年金手帳・本人確認書類（運転免許証など）

母子健康手帳など出産（予定）日を明らかにすることができる書類

〈問い合わせ〉 住民課 ☎②7116・天王寺年金事務所 ☎06-6772-7531



## 住民税非課税世帯および家計が急変した世帯の皆さんへ3万円を給付します

エネルギー・食料品価格等の物価高騰により、負担増の家計への影響が特に大きい低所得者世帯（住民税非課税世帯など）への負担軽減を図るため、臨時的な措置として価格高騰重点支援給付金を給付します。

1世帯あたりの支給額 3万円

対象	①令和5年度 住民税非課税世帯	②「確認書」 が届かない 住民税非課税世帯	③家計急変世帯
要件	令和5年6月1日時点で、村の住民基本台帳に記録されており、世帯全員の令和5年度住民税均等割が非課税の世帯	令和5年度住民税均等割非課税世帯で令和4年10月1日～令和5年6月1日の間に全員、または一部の人が転入した世帯	令和5年度住民税均等割課税世帯であるが、予期せず、令和5年1月以降、家計が急変し、①の世帯と同様の事情にあると認められる世帯
方法 および 提出期限	令和4年度電力・ガス・食料品等価格高騰緊急支援給付金（5万円）を給付された世帯にはお知らせを郵送します。お知らせ文に記載した日までに、給付口座の変更の届出などの提出がない場合、登録口座に振り込みます。	対象になると思われる世帯に確認書を郵送します。 ※確認書に記載された内容を確認し、必要事項を記載のうえ、11月30日（木）までに提出ください。	11月30日（木）までに申請が必要です。 ※申請後に審査し、該当した場合は申請した登録口座に振り込みます。

- ・住民税均等割の課税者から税法上被扶養者・専従者とされている「扶養親族等のみからなる世帯」を除きます。
- ・価格高騰重点支援給付金は差し押さえの対象ではありません。また同給付金は非課税です。
- ・詳細および申請書類などについては村のホームページを確認ください。
- ・申請内容によっては、給付できない場合があります。

〈問い合わせ〉 給付金の申請について：福祉課 ☎②7269

支給対象世帯について（住民税非課税世帯）：税務課 ☎②0083



## ハンセン病について正しい理解を

ハンセン病は、決して遺伝しない病気ですが、過去においては遺伝病として恐れられたり、隔離が必要な伝染性の病気として誤解されてきました。

そのような誤解が、「いわれもない差別や偏見」を生じ、重大な人権侵害をもたらしました。

現在では、治療薬が開発され、また、感染力が非常に弱いことから、ハンセン病は完治する病気です。「大丈夫や言うてるけど、本当は『治らない病気』や」、「感染するのでは？」このような誤った思いが意識の中にあるかもしれません。

ハンセン病問題を解決するために、私たち一人ひとりが正しい知識を持つとともに、差別や偏見のない社会をめざしましょう。

ハンセン病回復者とその家族のための相談・支援窓口

ハンセン病回復者支援センター ☎06-7506-9424 ※秘密は厳守します。安心して相談ください。

〈問い合わせ〉住民課 ☎⑦116

## 旧優生保護法による優生手術などを受けた人へ 一時金の支給・相談専用窓口

大阪府では、旧優生保護法一時金受付・相談窓口を設置しています。

専用窓口では、一時金の請求を受け付けるとともに、面談や専用電話により、個人のプライバシーに十分配慮（秘密厳守）の上、本人や家族などからの相談に応えますので、安心して相談ください。

詳しくは、厚生労働省・大阪府のホームページを確認ください。

〈問い合わせ〉大阪府旧優生保護法一時金受付・相談窓口 ☎06-6944-8196（専用）

## 人権啓発標語・ポスター作品の募集

村と村人権協会では、人権について身近に考えるため、人権啓発標語・ポスターを募集します。

**対象** 小学校4年生以上の村内在住者

**締切** 9月25日(月)まで

**応募** 1人それぞれ1点とし、応募者が創作した未発表のものに限ります。

(キャラクターなどを使用した作品は審査の対象外となる場合があります)。

応募作品には、住所、氏名、電話番号（小中学生は学年、組、氏名）を作品裏面に明記ください。

※応募作品に添付の個人情報は、作品展示活動、人権啓発カレンダー以外には使用しません。

また、応募作品は返却しません。

〈応募・問い合わせ〉住民課 ☎⑦116

## 全国一斉「子どもの人権110番」強化週間

法務省の人権擁護機関では、「子どもの人権110番」を設置し、子どもをめぐる人権問題について相談を受けるなど、子どもの人権問題の解決に努めていますが、このたび強化週間を実施します。

**電話** ☎0120-007-110（こどもの人権110番）

※相談は無料で、秘密は厳守します。

※電話相談以外にも、通年、インターネット人権相談（こどもの人権 SOS-e メール）および LINE 人権相談を受け付けています。

(インターネット人権相談窓口 URL) <https://www.jinken.go.jp/kodomo>

(LINE 公式アカウント) @snsjinkensoudan

**実施期間** 8月23日(水)～8月29日(火)

**受付時間** 午前8時30分～午後7時

ただし、8月26日(土)・27日(日)は午前10時～午後5時

**相談内容** いじめ、不登校、体罰、児童虐待など子どもの人権問題

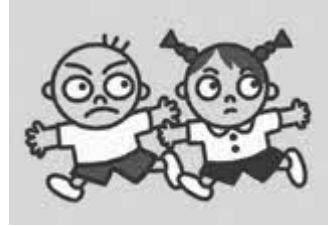
**担当者** 人権擁護委員、法務局職員

〈問い合わせ〉大阪法務局人権擁護部 ☎06-6942-9496





## 8月は「こども110番月間」です。 ～家庭で心がけ、こどもたちに伝えましょう～



5つの約束まもうね！

- ① 1人で遊びません
  - ② 知らない人について行きません
  - ③ つれて行かれそうになったら大声を出してたすけをもとめ、「こども110番の家」へにげこみます
  - ④ だれとどこで遊ぶか、いつ帰るかを家の人に言ってから出かけます
  - ⑤ お友だちがつれて行かれそうになったら、すぐに大人の人に知らせます
- ※こどもたちが登下校や遊びで外出する際には、防犯ブザーやホイッスルを持たせ、しっかりと活用するように伝えましょう。

〈問い合わせ〉教育課 ☎②1300

## 防災の取組

### 【物資調達・輸送調整支援システム操作訓練に参加しました】

6月16日大阪府が実施した「物資調達・輸送調整支援システム操作訓練」に職員2人が参加しました。

本システムは、府の物資備蓄基地～市町村の物資拠点～避難所に保管されている物資の数量などを、平素の段階から災害発生後の避難および復旧の段階まで途切れなく把握するとともに、必要な物資調達や輸送調整をスムーズに実施できるよう大阪府が整備したもので、毎年操作訓練が実施されています。

参加者から「必要な時に必要な物資が避難者などの手元に届けられるよう、普段からシステムに習熟する必要性を感じた」といった声が聞かれました。

### 【自衛隊リエゾン対応訓練を実施しました】

6月26日陸上自衛隊の「令和5年度統合防災訓練」と連携し、信太山自衛隊と協同して「自衛隊リエゾン対応訓練」を実施しました。

信太山自衛隊の「災害派遣計画」では、災害発生時に大阪府南部の市町村に派遣される連絡要員（リエゾン）があらかじめ決められています。

今回の訓練でもその計画どおり重迫撃砲中隊の2人が派遣され、職員が、その受入・調整などを実動し、その手順などを確認しました。

今後も自衛隊をはじめとする関係機関と連携強化し、災害発生時にスムーズに対応できるように取り組んでいきます。

〈問い合わせ〉危機管理課 ☎②7238



## 防災行政無線を用いた情報伝達試験の実施

地震や武力攻撃などの発生時に備え、情報伝達試験をおこないます。この試験は、全国瞬時警報システム（Jアラート）をもちいた試験で、村以外の地域でもさまざまな手段をもちいて情報伝達試験がおこなわれます。なお、携帯電話・スマホは緊急速報メールを受信しません。

試験実施日時 8月23日(水)午前11時頃

村の試験内容

情報伝達手段	放送内容（例）
村内に設置する防災行政無線から、一斉に放送される予定。	上りチャイム音 + 「これは、Jアラートのテストです。」 × 3回 + 「こちらは、防災千早赤阪です。」 + 下りチャイム音

〈問い合わせ〉危機管理課 ☎②7238

## 大阪880万人訓練 Osaka 8.8million drill

大阪880万人訓練に連携し、村役場の館内放送や職員の避難訓練などを実施します。来庁にあたりましては、ご理解とご協力をお願いします。

**訓練目的** 住民自身が、さまざまな情報源から地震などの発生情報を入手し、地震発生時に自らの身を守る行動につながるよう、防災意識の向上を図る。

**実施日** 9月1日(金)

午後1時30分 地震発生

午後1時33分頃 大阪府全域に大津波警報発表（府が訓練用エリアメールを発信）

午後1時35分頃 大規模火災発生による避難呼びかけ（村が訓練用エリアメールを発信）

〈問い合わせ〉 危機管理課 ☎②7238

## 弾道ミサイルが飛来する可能性がある場合の行動について

弾道ミサイルが大阪府下に落下するおそれがある場合は、Jアラートを通じて携帯電話やスマホに緊急報メールが届きます。また、屋外スピーカーなどから国民保護サイレンとメッセージが流れます。

Jアラートを通じて緊急情報が流れたら次の行動をとりましょう。

### 【屋外にいる場合】

○『逃げる』（近くの建物や地下施設） ○『伏せる』（近くに建物がない場合）

### 【屋内にいる場合】

○『離れる』（爆風で割れた窓ガラスを避ける）

〈問い合わせ〉 危機管理課 ☎②7238



## 大阪府総体ソフトボール南河内地区大会で村代表が準優勝！



6月4日、18日村民運動場でおこなわれた、第77回大阪府総合体育大会ソフトボール競技男子一部の南河内地区大会で千早赤阪村代表チームが準優勝しました。

初戦で富田林市にコールド勝ち、二回戦で大阪狭山市に逆転サヨナラ勝ちと勝ち進んだ村代表チームは、決勝戦で昨年優勝した松原市と対戦し、惜しくも準優勝となりました。

〈問い合わせ〉 教育課 ☎②1300

## テニス春季大会が開催されました

5月20日村立テニスコートで千早赤阪村テニス連盟によるテニス春季大会がおこなわれました。当日は晴天に恵まれ、汗ばむ陽気の中で日頃の練習の成果を競いました。

### 男子ダブルス

優勝 畑 徹・永山 実海ペア

準優勝 中野 義信・橘田 泰宏ペア

〈問い合わせ〉 教育課 ☎②1300



## セアカゴケグモなどに注意

7月20日～8月31日は「セアカゴケグモ等対策月間」です。

ゴケグモ属（セアカゴケグモ、ハイロゴケグモなど）は、大阪府内でよく見かけるようになり、咬まれる事故が増えつつあります。このクモは神経毒をもっていますが、素手で捕まえたり、うっかり触らない限り、攻撃してくることは少なく比較のおとなしいクモです。

**セアカゴケグモ** 全体に黒く腹部は球のように丸く、背の中央部分と腹部に赤い模様があります。

**ハイロゴケグモ** 茶色、灰色、黒色とかなり個体差がありますが、腹部は球のように丸く、背に縁取りのある赤褐色のまだら模様、腹部に赤色のまだら模様があります。

体 長 メス 約10～14mm オス 約2.5～3mm

ハイロゴケグモの写真

大きいもの：メス 小さいもの：オス

セアカゴケグモのメスの写真



セアカゴケグモのオス写真



- 対処の心得**
- ①見かけたら殺虫剤などで駆除し、素手で絶対に触らない。
  - ②花壇まわりや公園内のブロックの隙間、墓石の隙間や排水溝の蓋の裏、自動販売機、クーラー室外機の裏（暖かく巣を張る隙間）などに注意する。
  - ③もし噛まれたらすぐ水で洗い、できるだけ早く病院で治療する。  
（噛んだクモは殺して病院に持参）

〈問い合わせ〉 住民課 ☎⑥7116

## ルールを守って楽しい花火

毎年花火による事故が発生しています。特に打ち上げ花火による火災が多発します。

花火のシーズンを迎えるにあたり、次のルールを守りましょう。

- 花火に書いてある遊び方をよく読んで守りましょう。
- 花火を人や家に向けたり、燃えやすい場所がある場所で遊ばないようにしましょう。
- 風の強いときは、花火遊びはやめましょう。
- 事前に水を用意しましょう。
- 花火の筒先に、顔や手を絶対に近づけないようにし、点火する時や途中で火が消えた時は、特に注意しましょう。



大人が手本となって正しい遊び方や、火の後始末の方法を子供に教えましょう。

〈問い合わせ〉 富田林市消防本部予防課 ☎③1124

## マイ容器・マイボトルを使って、使い捨てプラスチックなどを削減しませんか

大阪府では、使い捨てプラスチックごみを削減するため、マイ容器やマイボトルが利用できる店舗やスポットを検索できる「Osaka ほかさんマップ」を公開しています。

このマップは、料理や飲み物、洗剤などの日用品、サービスで提供される水などを、使い捨て容器ではなく、持参するマイ容器やマイボトルで持ち帰ることができる店舗・スポットをスマホやPCで探せるウェブページです。また、本マップに掲載していただける店舗も随時募集中です。

詳細については、「Osaka ほかさんマップ」ウェブページを確認ください。

📍 Osaka ほかさんマップ： <https://www.osaka-hokasan.jp>

〈問い合わせ〉 大阪府環境農林水産部 循環型社会推進室 資源循環課リサイクルグループ  
☎06-6210-9566





## 役場内簡易郵便局を利用ください

役場内簡易郵便局では、郵便業務のほか、貯金や保険料収納業務も取り扱っています。

簡易郵便局の運営経費は、利用件数に応じて日本郵便から入る取扱手数料でまかなわれています。

郵便局維持による地域の利便性確保のため、多数の利用をお願いします。

〈問い合わせ〉 税務課 ☎⑦0083



## 電話予約による証明書の休日交付について

平日に役場窓口へ来られない場合、電話で担当課へ予約し、休日に証明書を受け取れます。

予約できる証明書	予約および証明書を受け取ることができる人	手数料
住民票の写し	村に住民登録している人で、本人または本人と同じ世帯の人 ※同じ住所でも、別世帯であれば予約および証明書を受け取れません。	1件につき 300円
課税所得証明書	本人または本人と同居の親族。	
軽自動車税納税証明書 (継続検査用)	本人または本人と同居の親族。	無料

**受付日時** 月～金曜日（祝日を除く）午前9時～午後5時 ※受取予定日の8日前から予約可。

**交付日時** 土・日曜日、祝日（年末年始を除く）午前9時～午後5時30分

予約日の交付時間内に来庁しないときや、本人確認ができない場合は交付できません。

再度、予約が必要ですので、ご注意ください。

**交付場所** 役場（警備員受付所）

**持 物** 受け取る人の本人確認ができる書類（マイナンバーカード、運転免許証、パスポートなど）

〈問い合わせ〉 住民課 ☎⑦1116・税務課 ☎⑦0083

## 下水道の使用区域が拡大します

○8月から村下水道の使用区域が拡大します。

拡大区域は吉年および東阪地区の一部です。

○下水道へ接続し、水洗化しよう！

下水道が使える区域内でくみ取り便所を使用している人は、法律で3年以内に汚水を下水道へ流さなければなりません。また、浄化槽を使用している人も速やかに下水道へ接続してください。

○排水設備工事は排水設備工事指定業者へ

下水道へ接続する排水設備工事は指定された業者でなければ施工できません。指定業者は役場への排水設備工事の申請などを代行して手続きをおこないます。

※村では富田林市で指定をされた業者が排水設備工事を施工できます。

〈問い合わせ〉 都市整備課 ☎⑦1138



図：吉年・東阪地区の一部



富田林市 HP 【排水設備工事指定業者】

# 緑化樹を配付します 植えてみませんか？育ててみませんか？



大阪府では、みどり豊かなうるおいのあるまちづくりを進めるため、緑化樹の配付をおこなっています。多くの人の目に触れる場所（敷地の接道部やコミュニティスペースなど）で地域の人々が協同でおこなう緑化活動が対象です。地区・自治会、PTA、事業所など、団体の皆さんからの申請を待っています。

## 例えば・・・

こんな場合に樹木の配付が受けられます！

## 住宅地で・・・

住宅地などを地区や自治会の皆さんが協同で緑化するとき

## 学校で・・・

学校、こども園などでPTAの皆さんが協同で緑化するとき

## 近くの公園で・・・

近くの公園や公共の場を地域の皆さんが協同で緑化するとき



こんな樹木を配付します！

申請期限は8月25日(金)まで！

	配布時の樹木の高さ	樹種
高木	約1.5メートル	キンモクセイ、サザンカ、ヤマモモ、イロハモミジ、コブシ、サルスベリ、セイヨウカナメ（レッドロビン）、ソメイヨシノ、ハクモクレン、ハナミズキ、ヤマザクラ 以上 11種類
低木	約0.3メートル～0.5メートル	アオキ、クチナシ、サツキ、シャリンバイ、ツゲ、ヒラドツツジ、ユキヤナギ、アジサイ、カンツバキ 以上 9種類
植つる物	約0.2メートル～0.3メートル	キツタ、ナツツタ、ツキヌキニンドウ、テイカカズラ、モッコウバラ 以上 5種類

### 注意

- ・1カ所あたり高木2本以上の申請が配付条件です。
- ・低木・つる植物だけの配付はおこないません。必ず高木とあわせて申請ください。
- ・低木・つる植物の配付本数は、高木1本あたり合計5本以内とします。
- ・配付した樹木は、地植えもしくは容量100リットル以上の大型プランターに植え付けてください。
- ・樹種は変更する場合があります。
- ・申請件数により、希望に添えない場合があります。
- ・申請に必要な用紙は役場または村ホームページにあります。
- ・その他条件がありますので、詳しくは下記まで問い合わせください。
- ・配付時期は令和6年2月から3月頃を予定しています。役場まで受け取りに来てください。



〈申請・問い合わせ〉農林商工課 ☎ 7128

# 道の駅「ちはやあかさか」ニュース8月

8月は好評いただいております村ジェラートに千早赤阪村産の桃を使ったジェラートが登場します！安心安全な無添加にこだわったジェラート、是非ご賞味ください。店頭の新着コーナーや食品コーナーには地域の人による商品もどんどん追加されています。入荷、出店情報など、インスタグラムやフェイスブックでも毎日発信しています。そちらも合わせてご覧ください。

## ■8月の野菜と果物をご紹介します！

玉ねぎ、じゃが芋、さつまいも、ごぼう、インゲン豆、ササゲ、枝豆、胡瓜、ピーマン、パプリカ、甘唐辛子、しし唐、万願寺唐辛子、茄子、水茄子、トマト、ミニトマト、マイクロトマト、ドライトマト、南京、そうめんかぼちゃ、夕顔、冬瓜、オクラ、ゴーヤ、トウモロコシ、ズイキ、金時草、ツルムラサキ、水前寺菜、レタス、にんにく、ローリエ、バジル、青シソ、茗荷、桃、いちぢく、柚子、タイガーマロン、ネットメロン、マッカ、スイカ、ブルーベリー、すだち、巨峰  
※去年の出荷状況なので、揃わないものもございます。



## ■8月6日(日) 午前10時～午後2時 つくる市

クラフト品や手作り品、リサイクル品などが並びます。(手作りバッグやアクセサリ、多肉植物寄せ植え、シーグラスのアクセサリ、木のトレイやおもちゃなど)

## ■8月10日(木)、24(木) 午前10時～午後2時 そだてるマーケット

Do it ourselves! 地球にやさしいモノ・コト・ヒトが集まる小さなマーケット(モロッコカゴ編み、ビーズのアクセサリ、焼き立てパンやワッフル、里山保全活動をされている里山クラブさんのワークショップなど)



## ■8月20日(日) 午前10時～午後2時 くるくる市

リサイクル品や手づくり品がならぶフリーマーケット。出店者も募集中。出店料は、リサイクル品500円、手づくり品1000円 ブースはお友達とシェアOKです。20日は、まつまさのお豆腐も届きます！



## ■毎日届く、手づくりお菓子やお惣菜をお楽しみに！

月曜日：季節のケーキ

水曜日：シナモンロール、つくたてよもぎ餅

木曜日：湧水食パン、つくたてよもぎ餅

金曜日：季節のケーキ

土曜日、日曜日：石窯ピザ、おむすび、揚げたてコロッケ、季節のケーキ、手打ちそばなど



## ■お米はございませんか？

道の駅ではカフェで提供するごはん、米粉や村産のお米として販売できるお米を探しています。道の駅ちはやあかさかまで連絡ください。不在の場合は後程担当者より連絡します。

## ■リサイクル買い物袋募集

ご協力いただいている皆さまいつもありがとうございます！ご不要になったリサイクル紙袋を回収しています。沢山のお客様に共感、お喜びいただいております。引き続きご協力よろしくお願いたします！

〈問い合わせ〉道の駅ちはやあかさか ☎017557

※この記事は(一社)ちはやあかさかくらすが作成しています。



# 農業委員会だより

## ●千早赤阪村農業委員会の改選がおこなわれました

7月20日、村長が新たに農業委員会委員を14人任命し、農業委員会委員の中から会長に仲野 清秀氏（森屋）、会長職務代理者に大向 義章氏（中津原）が選出されました。

農業委員会委員は、村議会の議決（同意）を得て、村長が任命する特別職の公務員です。

今後は、遊休農地の発生防止・解消、担い手への農地集積・集約化などの業務に取り組んでいただきます。

また、農地利用最適化推進委員の3人についても農業委員会会長より委嘱をおこない、農業委員会委員と連携して業務に取り組んでいただきます。

農業委員会委員、農地利用最適化推進委員どちらも任期は、令和5年7月20日～令和8年7月19日までです。農地に関する相談は、農業委員または農地利用最適化推進委員に相談ください。各地区の農業委員会委員、農地利用最適化推進委員は次のとおりです。

### 農業委員会委員

地区	氏名
水分	石田 昭
水分	森口 芳樹
森屋	仲野 清秀
森屋	植野 茂男
森屋	菊井 正彦
森屋	田近 恵美子
川野邊	阪上 稔
二河原邊	山本 一郎
桐山	奥田 継三
上東阪	矢倉 龍男
下東阪	日谷 卓司
中津原	大向 義章
吉年	西浦 光輝
小吹	尾上 彰

### 農地利用最適化推進委員

地区	氏名
中津原	清水 正幸
森屋	東條 一幸
水分	仲谷 和茂



## ●農業委員会の審議処理件数などの報告

4月1日～6月30日の第1四半期の間に、  
農業委員会で審議された主な法令業務などについて、  
次のとおり報告します。



件名	処理件数	合計(筆)	合計(m <sup>2</sup> )
農地法第3条の規定による許可	4	11	4,902
農地法第3条の3第1項の規定による届出 (相続登記の届出)	2	3	1,172
農地法第18条通知	1	1	1,032
基盤法附則第5条 (農用地利用集積計画による一括権利設定)	1	2	1,054
合計	8	17	8,160

## ●全国農業新聞を購読しませんか

全国農業新聞は、全国農業会議所が発行する農業専門紙です。

毎週金曜日に発行され、1週間の農政の動きや、現場で役立つ栽培技術・流通の情報、魅力的な農家の取組などを幅広く伝えています。

購読料は月額700円です。詳しくは一般社団法人大阪府農業会議にお問い合わせください。

〈問い合わせ〉一般社団法人大阪府農業会議

大阪府中央区農人橋2丁目1番33号

☎06-6941-2701

## ●農地の適正管理をお願いします

農地は、食料の生産基盤であると同時に、自然環境の保全、良好な景観形成など多面的な機能を有して、生活に無くてはならない存在です。

しかし、農家の高齢化や後継者不足などにより、耕作が放棄された遊休農地が増加しています。

耕作が放棄されると、雑草、雑木が繁茂し、病害虫やイノシシなどの有害鳥獣の住処になったり、また、廃棄物を不法に投棄されたりするなど、周辺農地や近隣住民に大変な迷惑をおよぼします。

耕作していない農地を所有している人は、農地を貸し付けるか、耕運・草刈りなど適正に管理ください。



〈問い合わせ〉農業委員会事務局 ☎②67128

# 図書室だより



8月の休室日は、7・11・14・21・28（月曜日・祝日）です。  
今月の主な新刊本を紹介します。

## ◆一般書

絵師金蔵赤色浄土	(藤原 緋沙子)	墨のゆらめき	(三浦 しをん)
能面検事の死闘	(中山 七里)	隠居おてだま	(西條 奈加)
四十雀、跳べ！	(林 真理子)	猪牙の娘 柳橋の桜 [一]	(佐伯 泰英)
ひむろ飛脚	(山本 一力)	懲役病棟	(垣谷 美雨)
悪貨 武商繚乱記 [二]	(上田 秀人)	北のおくりもの	(浅田 次郎)

## ◆児童書（絵本）

5分間のサバイバル自然のひみつ	(金子 丈夫)
すいとうのひとやすみ	(村上 しいこ)
がっこうのおばけずかん おちこくさま	(齊藤 洋)
だじゃれべんとう	(岡田 よしたか)



蔵書確認はこちらから

## ◎課題図書 貸出期間は、2週間です！

### 低学年

- それで、いい！
- よるのあいだに…
- けんかのたね
- うまれてくるよ海の中

### 中学年

- ライスボールとみそ蔵と
- 化石のよぶ声がきこえる
- フードバンクどろぼうをつかまえろ
- 給食室のいちにち

### 高学年

- ふたりのえびす
- 魔女だったかもしれないわたし
- 5番レーン
- 中村哲物語

### 中学校

- スクラッチ



## ◆今月の本紹介

### 《一般書》 さっと！つるっと！夏麺（重信 初江）

手軽にパパッとできる！タンパク質も旬の野菜も摂れる！暑さに負けない麺料理のレシピを多数紹介。「ヤムママー風ラーメン」「サラダチキンのフォー」など、旅行気分になれる世界の麺料理のアレンジも収録しています。

### 《児童書》 へんしんようかい（あきやま ただし）

森の中にたっている不気味な小屋。ここに入ると、おじさんも猫も妖怪に変身してしまい…。声に出して繰り返し読んでみるといろいろなものが変身しちゃう、不思議な言葉あそび絵本です。

《問い合わせ》 教育課 ☎@1300





## 稲むらの火の館に行きました

ボランティア連絡協議会の管外研修として7月19日に和歌山県有田郡広川町の「稲むらの火の館」に総勢24名が参加しました。

稲むらの火の館では、3D映像やさまざまな展示体験コーナーを通して、地震・津波災害の脅威や防災の知識、地域で共に助け合うことの大切さを学ぶことができました。



## 日常生活自立支援事業とは？

認知症や知的障がい・精神障がいなどがあり、判断能力が十分でない人の生活を守り支えます。

### ○サービス内容

#### 【福祉サービスの利用援助】

介護保険などの福祉サービスを利用するための相談や手続き支援をおこないます。

#### 【日常的な生活における金銭管理サービス】

生活費の使い方の支援をはじめ、福祉サービスの利用料金や医療費、公共料金などの支払い、日常生活に必要な費用の支払いや預貯金の出し入れの金銭管理のお手伝いをします。

#### 【通帳や証書類、はんこなどの預かりサービス】

自宅で預金通帳やはんこ、証書などの貴重品を置いておくと紛失してしまうかもしれないなど、不安がある人の貴重品を預かるサービスをおこないます。

※相談は無料ですが、サービスを利用するためには利用料がかかります。

詳しくは社協まで問い合わせください。



## スマホボランティア募集中！！

村や社協などが開催するスマホ教室などの補助として参加していただける人を募集しています。

### 主な活動予定

○スマホ教室への参加・講師補助      ○地域でスマホ教室開催

○村民のICT推進における先駆けとなる活動

スマホなどの通信機器に詳しい・興味がある、人に物事を教えることが得意・好きだ、空いた時間に何かしてみたいと少しでも興味をもった人は、下記まで問い合わせください。

※登録いただいた人を対象にスマホ研修の実施を予定していますので、スマホ初心者の人でも安心ください。

## 8月のし尿収集予定表

各地区ミゼット車	8月18日(金) 予定
森屋、水分、川野邊、二河原邊、桐山、小吹、吉年	8月29日(火) 予定
千早、東阪、中津原	8月30日(水) 予定

## 8月のごみ収集予定表

ごみは、午前7時までに必ず出しましょう

もえるごみ (火・金曜日)	1日(火)・4日(金)・8日(火)・11日(金)・15日(火)・18日(金)・22日(火)・25日(金)・29日(火)・9月1日(金)
粗大ごみ (第1水曜日)	8月2日(水)・9月6日(水)
プラスチック製容器包装 (第2・4木曜日)	8月10日(木)・24日(木)
ペットボトル (第3木曜日)	8月17日(木)
空カン・空ビン (第4水曜日)	8月23日(水)

### 千早赤阪村役場内簡易郵便局

郵便業務	平日 午前9時～午後5時
貯金業務	平日 午前9時～午後4時
保険業務	

※休業日：土・日曜日、祝日、年末年始  
 ※一部、取り扱っていない業務がありますのでご注意ください。

※清掃工場の改良工事にとまない、もえるごみの収集時間が遅れる場合があります。

## 相談

心配ごと	8月3日(木) 時間 午後1時～3時 場所 保健センター1階 (相談室)
児 童	
行 政	

人 権	毎日(土日祝、年末年始を除く) 午前9時～午後5時 住民課 ☎②7116 (※河南町・太子町役場でも相談可) 河南町住民生活課 ☎②2500 太子町住民人権課 ☎②5515 いずれも予約不要。電話相談可。
-----	--

就 労	毎日(土日祝、年末年始を除く) 午前9時～午後5時30分 農林商工課 ☎②7128
-----	--

教 育	毎日(土日祝、年末年始を除く) 午前9時～午後5時30分  ※新入学にあたり、お子さんへの配慮や支援を要する場合の相談について随時対応しますので、事前に連絡ください。 教育課 ☎②1300
-----	--

--

--

## 公共施設のごあんない

千早赤阪村役場

- ・戦略推進課…………… ☎⑦0084
- ・秘書企画課…………… ☎⑦0082
- ・危機管理課…………… ☎⑥7238
- ・総務課…………… ☎⑦0081
- ・税務課…………… ☎⑦0083
- ・住民課…………… ☎⑥7116
- ・農林商工課…………… ☎⑥7128
- ・都市整備課…………… ☎⑥7138
- ・千早赤阪水道センター

…………… ☎⑥7165

村役場内簡易郵便局… ☎⑦7016

小吹台連絡所…………… ☎⑦7600

くすのきホール(教育委員会事務局)

- ・教育課…………… ☎⑦1300

村立郷土資料館……… ☎⑦1588

B & G海洋センター ☎⑦7183

学校給食センター… ☎⑦1112

小中学校

- ・赤阪小学校…………… ☎⑦0205
- ・千早小吹台小学校… ☎⑦7100
- ・村立中学校…………… ☎⑦0004

保健センター

- ・福祉課…………… ☎⑥7269
- ・地域包括支援センター

…………… ☎⑦45117

- ・健康課…………… ☎⑦0069
- ・新型コロナワクチン接種コールセンター

…………… ☎⑥7265

- ・村国保診療所……… ☎⑦0038
- ・議会事務局…………… ☎⑥7168

村国保千早診療所… ☎⑦0240

村社会福祉協議会… ☎⑦0294

いきいきサロン

- ・やまゆり…………… ☎⑦7005
- ・くすのき…………… ☎⑦1705

道の駅ちはやあかさか… ☎②17557

富田林市消防署

千早赤阪分署…………… ☎⑦1755

防災行政無線テレホンガイド

…………… ☎⑦1388

## 講習&相談など

		種 類	月 日	受 付	対 象
保健センター ☎⑦0069	講習	離乳食講習会	8月16日(水)	午前10時45分 ～11時30分 (要予約)	1歳頃までの乳児 の家族
	相談	個別健康栄養相談	8月25日(金)	午後1時30分から (要予約)	食事療法が必要な 人、健康のため食 生活を改善したい 人
		保健師による健康相談 (電話・来庁)	8月15日(火)	午前10時～正午 (来庁の場合要予約)	健康・育児・介護 など相談を希望す る人
		地域子育て支援拠点 「ひまわり」での 計測・育児相談	8月25日(金)	午前10時30分～ 正午	0歳～1歳頃の乳 幼児と保護者
※個別禁煙相談は希望に応じて随時実施します (要予約)					

## 休日・夜間の医療機関など

名	称	連絡先・時間など
休日診療	内科・歯科 (歯科は午前のみ)	休日診療所 ☎⑥1333 富田林市向陽台1-3-38 午前9時～11時30分 午後1時～3時30分
	小児科	富田林病院 ☎⑥1121(代表) 富田林市向陽台1-3-36 午前9時～11時30分 午後1時～3時30分
小児夜間救急	(当番病院紹介)	富田林市消防署 ☎③9919 午後8時～翌朝8時(1年中) 土・日・祝・年末年始は午後4時から
救急安心センターおおさか		#7119または☎06-6582-7119 24時間対応 (1年中)
大阪府小児救急電話相談	(受診するかどうかの判断の参考に)	#8000または☎06-6765-3650 午後8時～翌朝8時(1年中)
大阪府救急医療情報センター	(各科医療機関の診療状況照会)	☎06-6693-1199 24時間対応 (1年中)
「こどもの救急」ホームページ	(受診するかどうかの判断の参考に)	http://kodomo-qa.jp/



## 医療機関への受診について ～ご協力をお願いします～

新型コロナウイルス感染症拡大を防止するため、発熱・咳・息苦しさなどの症状があり、医療機関を受診する際は、事前に医療機関へ電話をかけ、必ず相談のうえ受診ください。



## 村国保診療所の診療曜日

- ・村国保診療所 水分195-1 (保健センター内) ☎⑦0038 受付時間
    - 午前診 (月)～(金) 午前9時～11時30分
    - 午後診 (火)(水) 午後3時～4時15分
    - 夜診 (月)(木) 午後4時30分～6時15分
  - ・村国保千早診療所 千早184-1 ☎⑦0240
    - 午後診 (月)(木) 午後2時～3時15分
- ※(火・水)の午後1時～3時は訪問診療と予防接種(事前予約制)のみです。  
※送迎や訪問診療を希望の人は気軽に相談ください。





Kawaguchi Mami

森屋 川口 真実 さん  
〈19歳 いて座〉

- 近況は・・・  
京都の大学で教育学を勉強しています。
- 趣味は・・・  
バスケットボールです。小学校2年生から現在まで13年間やってきました。  
また、食べることも好きです。
- 夢は・・・  
小学校教員になることです。
- 最近、楽しいなと思ったことは・・・  
友達と美味しいものを食べながら、時間を忘れるぐらい話をして、笑い合ったことです。
- 思い出のアルバムから・・・  
3歳の頃の写真で、よくカメラを向けてもらっていた時の1枚です。



- 千早赤阪村について・・・  
星と空気がどこよりも綺麗で、安心できる場所です。
- 次号は・・・  
幼稚園から友人の今村 優作さんです。
- メッセージを・・・  
成人式で会えることを楽しみにしてる！

# わがやのホープ



あすさか 東阪 たに みおな ちゃん  
(谷 美桜奈) 1歳

一歳のお誕生日おめでとう！  
これからも笑顔いっぱいの  
思い出たくさん作ろうね！  
元気にすくすく成長してね！！

父・翔平 (しょうへい)  
母・絵美梨 (えみり)

## Instagram公式アカウントの運用開始

村では、Instagramの特性を活かし、村の魅力などの情報を積極的に発信するため、千早赤阪村 Instagram 公式アカウントの運用を開始しました。

名前 千早赤阪村シティプロモーション【公式】  
アカウント名 chihayaakasaka\_promotion



是非、2次元コードから、アカウントのフォローと拡散および投稿にいいね！をお願いします。