

- ▷水道週間 ..... 2
- ▷図書室だより ..... 6
- ▷むらの話題あれこれ ..... 7
- ▷みんなのひろば ..... 8
- ▷健康のページ ..... 10
- ▷お知らせ ..... 12

# ちはやあかさか

## 田植え本番



下赤阪の棚田にて



2002  
**6**  
 No. 359

一冊の絵本のような村

千早赤阪村

# 水道週間6月1日から7日

## 変わる世に

### 変わらぬ信頼 水道水

日常、わたしたちが何気なく使っている水。でも毎日の生活になくてはならない「限りある資源」です。蛇口をひねれば、いつでも使える便利さに慣れてしまい、水の大切さを忘れていませんか。水の不足しがちな時期を前に、水の大切さを再認識して、節水を心がけましょう。



#### 水づくりを勉強 小学校施設見学

水道週間を前に、5月13日(月)千早小学校(写真)、31日(金)赤阪小学校の4年生が、岩井谷浄水場(東阪)や府営水受水場(川野辺)などを見学しました。子どもたちは、水道の水がどのようにつくられ、村ではどれだけ使われているかなどの説明を聞きました。また「どうやって水のごみを取りますか」「水の量は大丈夫ですか」「ここで事故などはなかったですか」など、盛んに質問をしていました。

#### 村の水道のしくみ

村の水道は、上水道と簡易水道(千早地区に給水)に分かれています。簡易水道の水源地は黒梅川、上水道は岩井谷川と大阪府営水道の受水、富田林市水で、水源割合は自己水81.0%、大阪府営水15.9%、富田林市水3.1%(平成12年度実績)となっています。自己水である表流水の浄水方法は、川から取水した水にポリ塩化アルミニウムを注入し、沈澱池で細かい砂やゴミをはずめて取り除きます。その後、ろ過機(砂の入った筒状の機械)に水をとおして再度水をきれいにし、最後は塩素で消毒して各配水池より各家庭へ給水をしています。

#### 村の水道の普及率・使用水量

村の水道の普及率は98%で、年間使用水量は917,209㎡(村海洋センタープール約2,300杯分)で、村民1人1日当たりの平均使用水量に換算しますと356ℓ(牛乳ビン2,000本分)となります。村水道事業所では、365日休むことなくこのような作業を行い、安全で良質な水を絶やすことなく送り続けています。

#### 就職差別撤廃月間

働くのは私  
— 自分自身を見てください —  
事業主の皆さん、仕事を探している皆さん。  
採用選考の面接でこんなことを聞いた、あるいは聞かれたことはありませんか。  
○お父さんやお母さんの出身地はどこですか。家族の職業を言ってください  
○あなたの住んでいる地域はどんな環境ですか  
○お父さん(お母さん)がいないうのですが、どうしたんですか  
○尊敬する人物を教えてください  
○結婚、出産しても働き続けられますか(女性に対して)  
あなたが就職するのに、家族の出身地や職業が関係あるのでしょうか。

#### 女性のための労働 なんでも相談

大阪府総合労働事務所では、労働者の労働条件の改善、雇用の安定、就労意識の向上を促進するため、日常相談に加え、労使双方を対象としたセクシュアル・ハラスメント相談や対処ゼミナールを行います。

日時 6月19日(水)・21日(金)  
午前10時～午後8時

場所 ●大阪府総合労働事務所 (エル・おおさか南館3階)  
●同南大阪センター (堺商工会議所会館5階)

※6月21日(金)、職場のセクシュアル・ハラスメントについては弁護士による相談も実施(要予約)。そのほか詳細は問い合わせください。

費用 無料

〈問い合わせ〉  
大阪府総合労働事務所  
☎06(6946)2600

#### 環境月間

### 私たちの川や海をきれいに

川や海の汚れの原因の大部分は、炊事、洗濯、入浴などに伴って排出される「生活排水」で、府下全域から発生する汚れの約8割を占めています。

川や海の水質を良くするには一人ひとりが、水の大切さを認識し、生活排水対策を進めることが重要です。

生活排水の汚れは、私たちのちよつとした心づかいで、かなり減らすことができます。川や海の汚れを少なくして、美しい水辺を取り戻すため、皆さんにも次にあげる身近な対策にご協力をお願いします。



#### ①台所

流しには、目の細かい網(水切り袋)をつけて、調理くずなどが直接流れないようにするとともに、調理くずや食べ残しはごみとして出すか、肥料として土に戻すようにしましょう。

#### ②洗濯

洗濯のときには、洗剤の適量を守って使うようにしましょう。余分な洗剤は、川や海を汚すだけでなく、洗濯にも役立ちません。

#### ③浄化槽

浄化槽は年1回の法定検査を忘れず受けましょう。また、浄化槽を新たに設置または取り換えるときは、し尿と生活雑排水を併せて処理できる「合併処理浄化槽」になります。

#### ④そのほか

身近な水路の清掃活動など環境美化に努めましょう。環境美化により生き物(水生生物など)が生息しやすくなり、環境にやさしい自然の浄化活動が行われます。

〈問い合わせ〉住民課

#### ごみをなくそう 水をきれいに

資源ごみの分別収集や再利用などによりごみの減量化が図られつつありますが、依然として街中や河川敷などへごみのポイ捨てが増加しています。

これらのごみは、生活環境を悪化させるだけでなく、降雨などにより河川や海に流入し、さまざまな生物に影響をおよぼすとともに、船舶の航行や漁業活動の障害にもなっています。大阪府では、「ごみをなくそう 水をきれいに!」を合言葉に行います。皆さんのご協力をお願いします。

〈問い合わせ〉大阪府土木部河川室河川環境課管理グループ  
☎06(6941)0351代

## 非核平和都市宣言

千早赤阪村では、昭和60年3月22日に世界の恒久平和を願い「非核平和都市」とすることを宣言しています。

#### 最低賃金が改正

6月1日から大阪府内の事業所が対象となる「婦人既製洋服製造業に係る手作業による最低賃金」が改正されました。

〈問い合わせ〉  
大阪労働局賃金課  
☎06(6949)6505  
●労働基準監督署

品目	工程	規格	金額
ワンピースコート	カボタン付き	4つ穴(根巻きあり)	1個につき10円
	ボタン付け	4つ穴(根巻き4回以上)	1個につき10円
ジャケット	ボタン付け	4つ穴(根巻きなし)	1個につき6円
	スナップ付け	4つ穴(根巻きなし)	1組につき18円
ワンピースコート	すそまつり	針目が3cm間隔に4針以上	20cmにつき19円
	千鳥がけ	針目が3cm間隔に5針以上	1カ所につき10円
ジャケットまたはスカート	鎖糸ループ付け	糸ループの長さ5cm	1カ所につき8円
	そで付け裏まつり	針目が3cm間隔に7針以上	10cmにつき17円
そで口裏まつり	10cmにつき18円		
ワンピーススカートまたはスラックス	かぎホック付け	ウエスト用	1組につき23円
			1組につき18円
ワンピースまたはスカート	スプリングホック付け		1組につき18円

#### 男女雇用機会均等セミナー開催

6月は男女雇用機会均等月間です。男女が共に活躍できる職場づくりや職場において適切な雇管理をするためのセミナーが次のとおり開催されます。

日時 6月12日(水)  
午後1時30分～4時

場所 プリムローズ大阪2階

主催 大阪労働局・大阪府・21世紀職業財団大阪事務所  
内容 講演および積極的取組についての事例発表

対象 企業の人事労務担当者・女性労働者・労働組合など  
定員 約300人(先着順)  
費用 無料

〈申し込み・問い合わせ〉  
大阪労働局雇用均等室  
☎06(6941)8940

## 6月は土砂災害 防止月間

近年、異常な集中豪雨により  
がけ崩れなどの土砂災害が発生  
し、人命・家屋に大きな被害が  
出ています。  
今年もまた、土砂災害の起こ  
りやすい長雨の季節となりまし  
た。土砂災害に対する備えや、  
避難場所の確認などこの機会に  
再確認をしましょう。



- 次のようなときには、要注意！
- 1時間雨量が20mmを超え、降  
り続いたとき
  - 降り始めからの雨量が100  
mmを超えるとき
  - 台風や前線による集中豪雨の  
とき
- 次のような現象が起こったら、  
早めに避難！
- がけが崩れだしたり、落石な  
どがあるとき
  - がけや地面にひび割れができ  
たとき
  - 川の流れが急に濁ったり、流  
木が混ざり始めたとき

# 食中毒が多発する季節を迎えます

6月は食中毒の発生しやすい季節です。食中毒とは、  
食品や飲料を口にするによって起こる腹痛や下痢、  
吐き気、発熱などの健康被害をいいます。

## 細菌性食中毒予防の3原則

- 1. 細菌をつけない→清潔**  
食品を取り扱う人は、手や調理場・調理器具などの衛生に  
心がける。
- 2. 細菌を増やさない→迅速、温度管理**
  - ①食品の表示（期間・保存の方法など）を確認して購入する。
  - ②食品の保存温度を守り、冷蔵庫や冷凍庫で保存する。
  - ③調理したら、できるだけ早く食べる。
- 3. 細菌をやっつける→加熱**  
食品を加熱するときは、内部まで十分（めやすは中心部の  
温度が75℃以上で1分間以上）に熱がとおるようにしまし  
よう。  
特に火が通りにくいもの（ハンバーグなど）を焼くときは  
フタをしたり、電子レンジを併用するなど、十分加熱しまし  
よう。

〈問い合わせ〉健康課

### 手洗いは食中毒の基本です

- ①石けんをつけて指からひじまで洗い指先をよく洗う
- ②よく水洗いして、石けんが残らないようにする
- ③逆性石けんをつけてよくもむ
- ④流水ですすぐ
- ⑤ペーパータオルなどでふく
- ⑥仕上げにアルコールを噴霧すると効果的

- 木の裂ける音や石の流れ落ちる音がするとき
- 降雨が続いているのに溪流の水位が減りだしたとき
- 石垣や擁壁に亀裂かずれが生じたとき
- 地面が急に盛り上がったたり、陥没したとき
- 雨量のめやす  
（1時間に5～10mm）  
雨の音が良く聞こえ、あちこちに水たまりができる  
（1時間に10～20mm）  
雨の音で会話ができ取れず、地面一面に水たまりができる  
（1時間に20～30mm）  
どしゃぶりになり、側溝や水路があふれます  
（1時間に30mmを超える雨）  
バケツをひっくり返したような激しい雨で視界が不能になります

## 雨量に関する情報は…

村では、土石流による災害を未然に防止するための土石流テ  
レメータ雨量観測装置を設置し  
ています。  
現在村内4カ所に観測局があ  
り、各観測局からの雨量デー  
タを24時間把握できるシステ  
ムです。  
次の電話番号にダイヤルされ  
ると雨量に関する情報をリアル

タイムに聞くことができます。  
ご利用ください。  
☎0240  
観測局設置場所  
●水分（水越峠）  
●川野辺（府営水受水場）  
●桐山（給食センター）  
●小吹（小吹台小学校）  
〈問い合わせ〉建設課

## 農とみどりの探検隊 募集

大阪府南河内農と緑の総合事  
務所では、南河内地域の田畑や  
山林で子どもたちが農とみどり  
について楽しく学ぶ「農とみど  
りの探検隊」を開催します。  
河内長野市高向の田んぼで田  
植えや体験間伐材を利用した工  
作などをします。  
参加希望の人は、往復はがき  
に2人までの参加者と保護者の  
氏名、住所、年齢、小学校名、  
学年、性別、電話番号を記入し  
申し込みください。  
日時 6月16日(日)  
対象 南河内地域の小学1～6  
年生（原則、親の同伴はで  
きません。）  
定員 40人応募多数の場合抽選  
費用 500円（保険代、通信  
費など）  
受付 6月10日(月)必着  
〈申し込み・問い合わせ〉  
大阪府南河内農と緑の総合事

務所「農とみどりの探検隊」  
申し込み係  
〒584-0003 1  
富田林市寿町2-6-1  
☎01131（内線210）

## 建築物の解体工事など 事前の届け出が必要

建設リサイクル法が本年5月  
30日に完全施行され、コンクリ  
ート、アスファルト、木材（特  
定建設資材）を用いた建築物な  
どに係る一定規模以上の解体工  
事については、特定建設資材ご  
との分別リサイクルが義務付  
けられます。  
また、これに伴い対象となる  
建設工事を実施する場合には、  
発注者は、大阪府に工事着手の  
7日前までに分別解体などの内  
容の届け出が必要となります。  
〈問い合わせ〉  
大阪府建築都市部建築指導室  
審査指導課建設リサイクルグ  
ループ  
☎06（6941）0351(代)  
（内線3025）

## 不法就労・不法滞在を 許さない！

密航など不法滞在者総数は、  
22万4千人にのぼり、不法滞在  
者問題が犯罪情勢にも深刻な影  
響をおよぼしています。

## 警戒警備・交通規制に ご協力を

6月に長居競技場でワールド  
カップサッカー大会が開催され  
ます。それに伴い、警察官によ  
る大幅な交通規制や検問などを  
しますので、ご協力ください。  
月日 6月12日(水)・14日(金)・22  
日(土)  
〈問い合わせ〉富田林警察署

## 交通事故を なくしましょう

富田林警察管内の今年4月末  
現在の交通事故は、前年と比べ  
ほぼ同数です。  
これから夏にかけては例年、  
重大交通事故が多発しています。  
○運転するときは  
（3S違反に注意）  
●スピードは控えめ  
（S＝スピード）  
●信号は必ず守る  
（S＝シグナル）  
●飲酒運転はしない（S＝酒）  
また、村内では見通しの悪い  
交差点での出会い頭事故が多く  
発生しています。見通しの悪い  
交差点では必ず一旦停止をして  
安全確認をしてください。  
○歩行のときは  
●信号をきちんと守る  
●歩道のあるところは歩道を通  
行し、歩道のないところは、  
道路の右端を歩きましょう。  
〈問い合わせ〉富田林警察署

外国人を雇用するときは、パ  
スポートなどに記載している  
「在留資格」を確認しましょう。  
「短期滞在」など働くことが  
認められていない在留資格の外  
国人は雇用できません。  
不法就労・不法滞在を見たり  
聞いたりしたら連絡ください。  
〈問い合わせ〉  
富田林警察署国際交流促進協  
議会 ☎012334

## 幼稚園に遊びにおいて

幼稚園では園庭開放をしてい  
ます。みんなで一緒に遊びを楽  
しましましょう。  
子育てに不安や悩みを持った  
人も参加して、友だちの輪を広  
げませんか。  
保護者同伴でお越しください。  
日時 毎週水・金曜日  
（雨天中止）  
午前9時30分～11時  
対象 0歳から3歳位の幼児と  
保護者  
〈問い合わせ〉  
こせ幼稚園 ☎03356



## めいわく駐車追放！ 6月1日(土)～6月30日(日)

大阪府内一斉に「めいわく駐車追放  
府民運動」が展開

- ドライバーの皆さんは  
●車は必ず駐車場に入れましょう
- マイカー通勤を自粛しましょう
- 企業・社員の皆さんは  
●業務車両の持ち帰りはやめましょう

子どものとび出し事故 緊急自動車の通行妨害 歩行者の通行妨害



このコーナーで紹介する本やビデオは、くすのきホールの図書室で貸し出しています。  
受け付けは、火曜日から日曜日の午前10時から午後5時まで。土、日曜日の正午から午後1時は除きます。  
休みは、月曜日と祝日、年末年始です。  
〈問い合わせ〉  
くすのきホール（図書室） ☎1300

## 新刊案内

◆一般書  
ライオンは眠れない  
（サミュエル・ライダー）  
ぐう話に登場するのはライオン王、ジャジャネコ大臣、ネズミ議員、タカ長官、ハト代表たちです。そのぐう話をめぐって山之内家の人々が感想を述べあいます。あれ！どこかで見た（？）聞いた（？）様な話……。読み終わったあとは、きっと人生への新しい希望と勇気を取り戻すことでしょう。

リトルターン  
（ブルック・ニューマン）  
常識として知っておきたい日本語  
あかんべえ  
（宮部みゆき）  
僕、はまじ  
（浜崎憲孝）  
肩ごしの恋人  
（唯川恵）

◆児童書  
ママ、だいすき（まどみちお）  
小さい子どもたちはママがだいすき。おっぱいを飲んだり、お話ししたり、おいかけっこをしたり……。ページをめくるとに現れる、幸せがいっぱいつまった絵本。

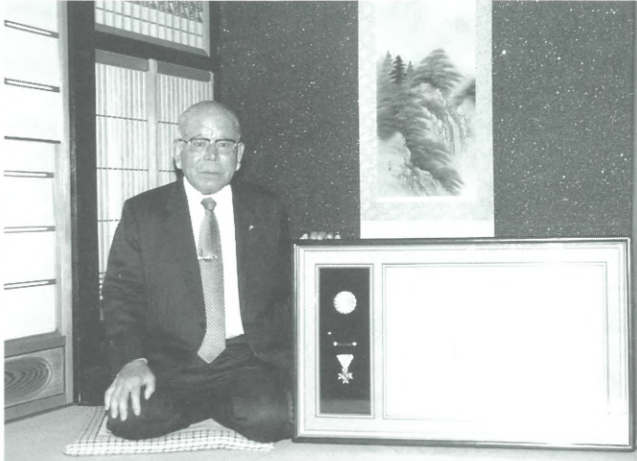
◆ビデオ  
ぐるんぱのようちえん  
絵本でおなじみの、失敗にもめげないぞうの「ぐるんぱ」のお話とごみ問題をテーマにした「クリーナおばさん」のお話を収録。

◆一般書  
盲導犬クイルの一生  
（石黒謙吾）  
「人間らしい歩き方を思い出させてくれた」との言葉を残してパートナー（使用者）はこの世を去った。生まれた瞬間から息をひきとるまでをモノクロームの優しい写真と文章でつづる盲導犬クイルの生涯。  
ダイスをころがせ！  
（真保裕一）  
34歳、求職中の健一郎の元に

## むらの話題 あれこれ

### 大溝 巖さんに勲四等瑞宝章

●春の叙勲●



村政や地方自治の発展に多大の功績があったとして、5月7日付、大溝巖さん（水分・76歳）が、勲四等瑞宝章を受章されました。  
大溝さんは、昭和40年から平成元年、平成5年から平成13年の8期32年の長年にわたり村議会議員を務め、その間副議長、議長などを歴任。また、国土審議会近畿圏整備分科会特別委員をはじめ大阪府町村議長会会長、近畿町村議長会会長、全国町村議長会監事などを歴任され、村政はもとより地方自治の進展に多大の貢献をされました。

### 大楠公をしのび

●楠公祭・建水分神社例祭●

4月25日(木)、楠公誕生地で楠公祭が、建水分神社で建水分神社例祭が開催されました。  
南北朝時代に活躍した楠木正成は、708年前のこの日水分で生まれました。その生誕の日に遺徳をしのび楠公祭が行われました。  
また、今年は神楽や詩吟のほか、ごこせ幼稚園児による唱歌奉納がありました。  
建水分神社では、「くすのきさん」で親しまれる例祭が行われ、たくさんの方が集まる中、「もちまき」が行われました。



## 中辺路町・千早赤阪村友好交流事業 参加者募集

千早赤阪村と中辺路町が昭和57年に友好提携を結び今年で20年目を迎えました。そこで村では、中辺路町を訪ね清姫祭りや古道巡りを企画しました。希望する人は次のとおり申し込みください。



月日 7月27日(土)～28日(日)  
対象 村内在住の人  
費用 大人5,000円、子ども（小学生以下）3,000円  
募集人員 47人（応募多数の場合は抽選）  
行程 27日(土) 熊野本宮大社、清姫祭りなど見学  
28日(日) 熊野古道巡り（歩く服装・靴など用意してください）  
応募方法 申込用紙（総務課、小吹台連絡所にあり）、または、はがき・FAXの場合は住所、氏名、年齢、電話番号および友好交流事業参加と記入し、役場総務課企画係（〒585-8501 水分180番地）、FAXの場合☎1880まで申し込みください。  
その他 電話では受け付けません。グループでの申し込みは3人以内。  
締め切り 6月21日(金) 消印有効  
〈申し込み・問い合わせ〉 総務課

## がんばりました

●春季ソフトボール大会●

4月14日(日)、21日(日)に村民運動場で春季ソフトボール大会が開催されました。大会に参加した9チームの選手たちは、日ごろの練習の成果を存分に発揮しました。結果は次のとおりです。



優勝 小吹アローズA  
準優勝 小吹台サンダース

## 金剛山ロープウェイの 運転休止

村宮金剛山ロープウェイは、安全運行を確保するため、施設の点検を行います。このため、運転を休止します。

期間 6月10日(月)～12日(水)  
※香楠荘は平常通り営業します。

〈問い合わせ〉金剛山ロープウェイ  
☎740128

## 時間を気にせず遊びたい…

宿泊はもちろん、食事、喫茶など、金剛山を遊び尽くしたい人のためのホームとして、お気軽にご利用いただけます。



千早赤阪村  
宿泊施設  
香楠荘  
こうなんそう  
☎740321

# みんなのひろば

HAPPY TOGETHER



青春じゅずつなぎ

145

Fujiwara Takeshi  
小吹台 藤原 丈士さん

<19歳 天秤座>

職業(学校)は・・・

大阪工業大学で機械工学を勉強をしています。

趣味は・・・

空手です。天満にある正道会館総本部道場に入門して約1年になります。今年中に黄帯から昇級したいと思っています。

夢は・・・

車が好きなので、サーキットで思う存分を走ってみたいです。

最近、楽しいなと思ったことは・・・

4月始め、高校時代のクラブのOB5人と一緒に美原町の河川敷へ花見に行ったことです。焼き肉をしたり、近くにあるカラオケ店に行ったりして楽しかったです。

思い出のアルバムから・・・

1歳のとき、雪が積もった日の12月25日、家の近所で撮りました。



千早赤阪村について・・・

子どものころ、自然を利用したさまざまな遊びをしました。都会より恵まれていると思います。

来月号は・・・

同級生の岡本哲也さんです。

岡本くんへメッセージを・・・

マイカー購入計画は進んでいますか。

## わがやのホープ



森屋 いのうえ あやかちゃん

(井上 采海)

平成12年9月6日生まれ

いつも元気いっぱい、お日さまみたいな存在です。笑顔のすてきな女の子になあれ!

— 母・栄美さん —

## 夢かなうといいな



赤阪小学校1年

加藤 剛くん

(かとう つよし)

レーサーになりたいです。

## GALLERY



「わらべ」

(作品提供/ちぎり絵クラブ)

## 俳句コーナー

ひこばえに含羞の色顯ちにけり  
手のひらに黄粉の匂ふ草の餅  
過ぎたるを疎まれて田片かな  
春霞舟屋を巡る鴨かな  
通学の児らへ菜の花明りさす  
木瓜の花方向音痴母に似て  
露の臺摘みて早速味噌買ひに  
笈水ゆるびて牡丹ほぐれそむ  
剪定のものを燻して目にしみる  
表札にまだ兄の名や花榎植  
抜歯して舌おろおると余寒かな  
早春の伽藍に和する誦経かな  
箆に盛るドライフラワー花菜風  
春一番今日貫われて行く仔犬  
指貫の糸差し替へて春迎ふ  
少女に残るマツチ三本花の闇  
仏像に見られに行くや梅日和

阿 戸 敏 明  
浦 千 惠 子  
尾 美 佐 子  
尾 谷 文 子  
彼 塚 富 久 子  
彼 塚 正 子  
岸 本 博 實  
清 井 千 代 子  
清 原 隆 雄  
下 門 信 子  
道 堀 み さ 江  
新 田 榮 美 子  
向 田 勇  
矢 倉 菜 女  
山 本 里 美  
吉 岡 次 男  
奥 野 千 秋

## 参加者募集

「夢かなうといいな」で夢を語ってくれる小学生、「わがやのホープ」で紹介するかわいいお子さん(5歳までの乳幼児)を募集しています。写真は、掲載後に返却するか差し上げます。また、広報紙への意見、情報などもお待ちしております。あて先は広報クイズと同じです。

当選者の発表は、図書券の発送をもってかえさせていただきます。  
※はがきや手紙には、住所、名前、電話番号を必ず記入ください。

あて先▶

585-8501  
千早赤阪村役場  
広報ちはやあかさか係  
住所・名前・年齢・電話番号

▽受付 6月24日(月)まで(消印有効)  
(ヒント116ページ)

【問題】 中辺路町と友好提携していますが、今年で何周年を迎えたでしょうか?

問題をよく読んで、答えをはがきに書いてお送りください。正解者の中から抽選で3人に図書券をプレゼントします。

図書券が当たる

広報クイズ

## がん検診予約受付

6月分のがん検診の予約を受け付けします。

	胃・大腸がん
月日	6月19日(水)
受付	午前9時～11時15分
定員	60人
内容	胃-問診・胃のX線間接撮影、大腸-問診・便潜血検査

場所 保健センター  
対象 30歳以上の住民  
費用 無料

●定員になり次第締め切ります。予約者には受診票と詳しい案内を送ります。

〈申し込み・問い合わせ〉健康課

## 訪問歯科診療の案内

～通院困難な人の相談を受け付けます～

歯科医院に通院するのが困難な、寝たきりの高齢者や重度の障害者が在宅で歯科の治療を受けたい場合の相談を受け付けています。

必要に応じ、歯科医や歯科衛生士が調査し、訪問治療を行います。

### 訪問歯科事業システム

寝たきりの人やその家族から相談

保健センター ☎0069

歯科医・歯科衛生士が訪問調査

訪問歯科診療

〈相談・問い合わせ〉健康課

## 犬・ネコは正しく飼いましょう

知らず知らずのうちに次のようなことで人に迷惑をかけていませんか？

○ 糞の始末はできていますか？

糞の始末は飼い主の手できっちりと始末してください。身近な生活環境を守ることに努めましょう。

○ 鳴き声で近所に迷惑をかけていませんか？

犬をつなぐときは、飼い主の人がいつも犬の視野に入るところで飼いましょう。飼い主がコントロールしやすくなります。

○ 放し飼いをしていますか？

犬は、法律・条例で放し飼いをしてはいけないと決められています。人を追いかけたり、噛みついたりする危険があります。きちんとつないで飼いましょう。

○ ネコはできるだけ屋内で飼うように努めましょう

ネコの疾病の感染予防や交通事故などの防止にもなります。屋外に出たネコは、地域で糞尿汚染などの原因になったり、虐待されることもありますので、室内で飼うようにしましょう。

〈問い合わせ〉

- 犬に関する問い合わせ  
富田林保健所衛生課 ☎032681
- ネコの引き取り窓口  
南河内府民センター ☎051131

## 予防接種

受付 午後1時30分～3時 場所 村診療所(保健センター内)

種類	月日	対象	備考
日本脳炎	6月3日(月) 6月10日(月) 6月17日(月)	生後 36カ月以上 90カ月未満	●母子手帳、予診票持参。 ●平熱が37℃以上の方は接種前1週間分の体温を記録して持参。
三種混合	6月19日(水)	生後 3カ月以上 90カ月未満	
ツベルクリン	6月24日(月)	生後 3カ月以上	
B C G	6月26日(水)	48カ月未満	

### 不活化ワクチンの接種期間が短縮

富田林医師会との協議により、不活化ワクチン（三種混合、二種混合、日本脳炎、インフルエンザなど）の予防接種を受けた後、別の予防接種を受けることのできない期間が、これまでの2週間から1週間に短縮されました。

なお、生ワクチン（ポリオ、麻しん、風しん、BCG、おたふくかぜ、水痘）の予防接種を受けた後、別の予防接種を受けることのできない期間は、従前どおり4週間です。

〈問い合わせ〉健康課

## 健康診査&相談など

種類	月日	受付	対象
なかよし広場 親子の交流会	6月4日(火) 18日(火) 7月2日(火)	午前10時～11時30分	0歳～幼稚園入園前の乳幼児と保護者
あかちゃん広場 (交流会・遊び・相談)	6月18日(火)	午前10時～11時30分	0～1歳ごろの乳幼児
保健師による健康相談 (電話・来庁)	6月25日(火)	午前10時～正午 (来庁の場合予約)	健康・育児・介護など相談を希望する人
個別健康栄養相談	6月28日(金)	午後1時30分～(要予約)	食事療法が必要な人、健康のため食生活を改善したい人
1歳6カ月児健康診査	7月3日(水)	午後1時～1時10分	平成12年10月～12月生
3歳6カ月児健康診査		午後1時45分～1時55分	平成10年10月～12月生
いきいきサロンでの健康相談	6月12日(水)	午後1時30分～3時30分	健康・育児・介護など相談を希望する人

種類	月日	受付	備考
こころの健康相談	6月3日(月)・4日(火)・5日(水)・11日(火)・17日(月)・18日(火)・25日(火)の午後		電話で予約必要
一般健康相談 (循環器検診)	6月5日(水) 19日(水)	午前10時～11時	実施日の前日午後5時までに予約必要
エイズに関する相談	(月)～(金)	午前9時30分～午後5時	・予約不要 ・プライバシーは守ります
血液検査 [エイズ・梅毒]	6月5日(水) 19日(水)	午後1時～2時30分	・予約不要 ・プライバシーは守ります
療育相談 (身体に障害のある子(18歳未満)の医療・生活相談)	6月21日(金)	午前9時30分～11時	電話で予約必要

## 成人病健診・肺がん検診・結核検診

健診は、生活習慣病（成人病）など、体の異常の有無を発見できるほか、検査結果をもとにした指導から生活習慣を改善するよい機会です。

そのためにも、年に一度は定期的に健診を受け、自分の健康状態を把握しましょう。

対象者

○成人病健診-40歳以上の人と15歳から39歳の在宅障害者(40歳未満の人でも希望者は受けられます)

○肺がん検診-40歳以上の人(40歳未満の人でも希望者は受けられます)

○結核検診-15歳以上の人

場所 保健センター

受付時間 午前9時15分～11時30分

午後1時～3時

(昨年は午後の方がすいていました)

※予約は必要ありません。

※内容など詳しくは折り込みチラシをご覧ください。

日程 7月5日(金)～12日(金)

(地区は関係なくいつでも受けられます)

送迎表

月日	送迎地区
7月5日(金)	千早・東阪
7月6日(土)	(送迎なし)
7月7日(日)	(送迎なし)
7月8日(月)	桐山・水分・二河原辺
7月9日(火)	森屋・川野辺
7月10日(水)	小吹台
7月11日(木)	小吹台
7月12日(金)	吉年・小吹・中津原

## 肝炎ウイルス検診を実施

肝炎を起こす原因にはいろいろありますが、わが国ではそのほとんどが肝炎ウイルスによるものといわれています。C型肝炎の持続感染者のなかには自分自身で感染を自覚しないまま肝硬変や肝臓がんへ移行する場合があります。それがわかってきました。

保健センターでは今年度より節目年齢および次の対象の人に成人病健診のとき「肝炎ウイルス検診」を実施します。(C型肝炎は日常生活の場で感染することはほとんどないため毎年繰り返して受けなくても、現在のところ1回受ければよいとされています。)

検診内容：①問診・検査説明

②C型肝炎ウイルス検査(血液検査)

③B型肝炎ウイルス検査(血液検査)

検査対象者(過去に肝炎ウイルス検査を受けたことのない人のみ)

- ①平成14年6月30日現在で40歳・45歳・50歳・55歳・60歳・65歳・70歳の人
- (今年度対象の人は今年度しか受けられません)

②過去に広範な外科的処置を受けたことがあり、定期的に肝機能検査を受けていない人

(該当する人は問診時に申し出てください)

③妊娠・分娩時に多量に出血したことがあり、定期的に肝機能検査を受けていない人

(該当する人は問診時に申し出てください)

結果通知 検診から約3～4週間後に成人病健診の結果と一緒に保健センターより郵送します。

〈問い合わせ〉健康課

## 健診を受けたあとは

成人病健診 7月

結果説明会 8月

肝臓病二次検診 9～10月(予定)

うきうきヘルシースクール 9月～10月

運動を主とした生活習慣病予防・健康づくりのための教室です。

ヘルシークック 平成15年1月～3月

調理実習を主とした生活習慣病予防・健康づくりのための教室です。

個別健康相談・個別健康栄養相談 随時

健康に関すること、食事療法が必要な人、健康のため食生活を改善したい人のための個別相談です

※詳しくは結果説明会で案内します。

## 訪問健康診査

自宅で療養されている、成人病健診を受けられない人(主治医のない人)を対象に、医師と保健師が直接お宅に伺い健診を行います。

内容 問診・血液検査・血圧測定・心電図検査・検尿・内科診察

日時 随時(予約は健康課まで)

費用 無料

〈問い合わせ〉健康課

## 計 量 器

## 定期検査

日常生活の基盤となる「適正な計量の実施」を確保するため、商取り引きや証明に使用している計量器は、計量法の規定に基づいて定期検査を受けなければなりません。村では、次のとおり定期検査を行います。

## 日程

- ◎6月25日(火)
  - 午前10時30分～午後0時30分  
(千早老人憩いの家)
  - 午後1時30分～3時30分  
(大阪南農協千早支店〔東阪〕)

## ◎6月26日(水)

午前10時30分～午後3時30分  
(くすのきホール)

〈問い合わせ〉農林商工課

## 募 集

## 富田林地区BBS会会員

富田林地区(富田林市・河南町・太子町・千早赤阪村)保護司会では、BBS会を設立するために、会員を募集します。BBSとは(Big Brothers and Sisters Movement)の略称。「兄」や「姉」のような身近な存在として、非行に陥ったり、陥る恐れのある少年少女たちと友だちになり、喜びを分かち合ったり、悩みの相談にのったりしながら、更生を助け、健全に成長することを手伝える青年ボランティアです。活動の趣旨を理解し、自分もやってみようという熱意のある人の参加を待っています。

対象 18歳～40歳の人

〈問い合わせ〉福祉課

## クラブチーム・クラブ会員

村体育協会加盟の各団体では、クラブチーム・クラブ会員を募集しています。あなたも健康維持・増進のため、

連盟・クラブ名	活動場所	活動日など	代表者連絡先	
軟式野球連盟	村民運動場	大会など	加藤 明 ☎②0995	
ソフトボール連盟	村民運動場	大会など	植野 敏昭 ☎②1243	
ゲートボール連盟	村民運動場	大会など	大橋 健治 ☎②0710	
テニス連盟	村立テニスコート	土・日曜日	磯谷 範明 ☎②7700	
ゴルフ連盟	グロワールゴルフ場	大会など	仲野 直実 ☎②0040	
バレーボール連盟	海洋センター	日曜日	武部 克正 ☎②1472	
空手道クラブ	海洋センター	土曜日	横山登貴雄 ☎③3003	
	小吹台小学校	日曜日		
少林寺拳法クラブ	海洋センター	火・金曜日	東 省三 ☎③6175	
卓球クラブ	海洋センター	土曜日	福留 敏郎 ☎②7335	
スポーツ少年団軟式野球	海洋センター(中学部) 小吹台小学校(児童部)	土曜日	山形 研介 ☎②1372	
少年サッカークラブ	村民運動場ほか	土・日曜日	田中 伸義 ☎②7387	
スキークラブ	長野県各スキー場	冬季	新谷 公朗 ☎②0550	
体操連盟	リズム体操	海洋センター	水曜日	山上 孝代 ☎②7023
	エアロビクス	海洋センター	火・木曜日	小林真由美 ☎②7375
	3 B 体操	海洋センター	火・金曜日	谷 高美 ☎②0729
		小吹台小学校	水曜日	瀬戸 葉子 ☎②1279
ソシアルダンス	海洋センター	木・土曜日	繁田 長子 ☎②7401	

また仲間づくりのために一緒にスポーツを楽しみませんか。

※詳細(対象・活動時間・大会日程など)については、各連盟・クラブ代表者に問い合わせください。

〈問い合わせ〉海洋センター ☎②7183

申込期限 6月28日(金)(必着)  
※詳細は、役場農林商工課で配布している募集要項をご覧ください。  
〈問い合わせ〉

華やいで大阪・南河内観光キャンペーン協議会事務局

〒586-8501

河内長野市原町 396番地の3

河内長野市役所 商工観光課

☎③1111(内線583～4)

## 第36回ボランティア講座

金剛コロニーでは、ボランティアの育成とともに地域の人々に障害者や施

設への理解を深めるためのボランティア講座を開催します。

ボランティア活動や社会福祉に関心のある人を対象に入門的なプログラムを設定していますので初心者の人にも参加しやすい内容です。受講修了した人には、修了証を交付します。

日時 6月22日(土)

午前10時30分～午後5時15分

場所 府立金剛コロニー

対象者 16歳以上

定員 25人

参加費 1,000円(食費、資料代など)

申し込み方法 電話、FAXか葉書でFAXか葉書の場合、住所、氏名、年齢、職業(学校名)、性別、電話番号、前回参加の有無を記入し「コロニーボランティア講座参加希望」と明記

締め切り日 6月14日(金)

〈申し込み・問い合わせ〉

〒584-0054

富田林市甘南備216

府立金剛コロニー地域福祉課(袴田)

☎・FAX ③2196

## 手話講座受講者

ボランティアに関心のある人、ボランティアとして活動したい人、また、興味のある人たちを対象に手話講座を開催します。

月日 7月1日(月)～9月2日(月)

毎週月曜日(全10回)

時間 午前9時30分～11時30分

場所 保健センター

費用 無料(テキスト代は実費負担)

定員 15人(定員になり次第締め切り)

〈申し込み・問い合わせ〉

千早赤阪村社会福祉協議会

## 教育委員会

## 教科書展示会

南河内郡の教科書センターで平成15年度使用教科書の展示会を開催します。

場所 河南町役場 3階

河内町教育委員会

展示期間 6月7日(金)～7月10日(水)

時間 午前9時～午後5時

(土・日曜日休館)

展示本の種類 小学校・中学校

〈問い合わせ〉

教育委員会事務局指導課 ☎②1300

## 相 談

## 教育相談

子育てや学校生活のことなどについて、わからないことや困っていることはありませんか。スクールカウンセラーが相談に応じます。秘密は固く守られますので、気軽に相談ください。

日時 6月12日(水)

午前10時～正午(要予約)

費用 無料

場所 くすのきホール視聴覚室

相談員 前田咲子さん(臨床心理士)

〈予約・問い合わせ〉

教育委員会事務局指導課

☎②1300

## 福祉サービス苦情相談

福祉サービスについて、困ったり悩んでいることはありませんか。

ホームヘルプサービスやデイサービス、福祉施設の利用などの福祉サービスは、自分で選んで利用するように変わっています。

しかし、現在受けているサービスが、事前に聞いていた内容と違っていたり、疑問や不満を感じている人はいませんか。このような福祉サービスの苦情を専門相談員が応じます。

〈問い合わせ〉

千早赤阪村社会福祉協議会

☎②0081

## 社会福祉協議会

## 寄付

社会福祉協議会に寄付ありがとうございました。ご芳志は、地域福祉の向上のために有意義に活用させていただきます。(敬称略)

社会福祉協議会福祉基金

◎竹村洋子(森屋475番地)

金100,000円

亡夫義一の供養として

◎山本和久(二河原邊107-甲)

金100,000円

亡父和夫の供養として

◎南水分婦人会

金345,380円

福祉活動に

◎匿名

金20,000円

福祉活動に

千早赤阪村社会福祉協議会

## 地域福祉・財産保全サービスの利用援助

村社会福祉協議会では、地域福祉権利擁護事業として、福祉サービスに関する情報の提供や相談などを行っています。日常生活で困っていることなどがあれば気軽に相談ください。秘密は守ります。

◎利用できる人

痴ほう症状のある高齢者、知的障害のある人、精神障害のある人、1人暮らしの高齢者、高齢者のみの家族、寝たきりの高齢者など

◎サービスの内容

- ・サービスの申し込みや契約の代行
- ・日用品の購入の支払い手続き
- ・年金の受け取りや貯金の出し入れ
- ・財産の管理が困難な場合の保全
- ・料金などの支払いの手伝いなど

費用 相談は無料

※サービスは有料です。

〈相談・問い合わせ〉

千早赤阪村社会福祉協議会

☎②0081

## 赤十字募金

6月30日まで「赤十字社員増強運動」(募金活動)が行われています。

日本赤十字社では、災害救護活動をはじめ国際活動、医療・血液事業福祉事業など数々の幅広い事業を行っています。

募金は、千早赤阪村分区(村社会福祉協議会)で受け付けていますので、ご協力よろしく願います。

〈問い合わせ〉

千早赤阪村分区(村社会福祉協議会)

☎②0081

相談	心配ごと	6月6日(木)・20日(木)	午後1時～3時 保健センター 1階(相談室)	ごみ収集	排出は午前7時まで	
	児童	6月6日(木) 7月4日(木)				燃えるごみ
行政	6月20日(木)			粗大ごみ	6月5日(水)・7月3日(水)	
し尿収集	各地区ミゼット車	6月14日(金) 予定		ペットボトル	6月20日(木)	
	森屋・川野辺・水分・二河原辺・桐山・吉年	6月27日(木) 予定		空き缶・空きびん	6月26日(水)	
	千早・東阪・小吹・中津原	6月28日(金) 予定				
人	総人口	7,014人(-16)、男 3,343人(-11)、女 3,671人(-5)	世帯数	2,216戸(+3)	4月末日現在、( )は対前月比	

税

村・府民税(第1期分)の納付は7月1日までに

税金は期限内に次の場所で納付するようお願いします。  
また、固定資産税(第1期分)や軽自動車税の未納があれば、併せて納付してください。  
◎大和・UFJ・三井住友・あさひ・南都・近畿大阪・関西さわやか各銀行、大阪南農業協同組合、郵便局、役場、小吹台連絡所  
\*口座振替による引き落とし日は、7月1日です。通帳残高の確認をお願いします。  
〈問い合わせ〉 税務課

国民健康保険

人間ドックで健康管理を

国民健康保険の加入者に対し、人間ドックの費用を半額負担しています。対象者および費用《人間ドック1日コース》

区分	検診機関名	対象者	受検者負担
一般	PL病院	30歳以上	22,000円 (婦人科 1,000円増)
	寺元記念病院 (婦人科除く)		20,475円
	富田林病院 (婦人科含む)		22,000円 (婦人科同額)
一般と脳ドック	寺元記念病院 (婦人科除く)	40歳以上	36,225円
脳ドック	寺元記念病院	40歳以上	26,250円

寺元記念病院では、脳ドックが受けられます。日ごろの健康管理に役立ててください。

〈問い合わせ〉 住民課

国民年金

20歳になったら国民年金

若い間は、老後の生活について考えることは少ないかもしれませんが。しかし、誰もが歳をとり、収入がなくなったり、少なくなったりします。  
国民年金は、このようなときに備えて若い世代が公平に保険料を負担して、お年寄りの生活を支え、皆さんが歳をとったとき、次の世代の人たちの納める保険料がまた皆さんを支えてくれる、つまり「世代と世代の支え合い」で成り立つ制度です。しかも、障害や死亡という不測の事態にも備えています。  
学生さんも20歳になったら、国民年金の加入者です。

国民年金 Q & A

Q 保険料を納めないと法的に罰せられるのでしょうか?

A 20歳以上60歳未満の人は国民年金に加入して保険料を納めることが義務付けられています。保険料を納めないと、将来受け取る老齢給付金が少なくなるばかりか、事故や病気で万が一のことがあったとき障害給付や遺族給付が受けられなくなるかもしれません。国民年金はすべての人に等しく保障を行えるように世代と世代が助け合うという仕組みになっています。それを理解してください。

〈問い合わせ〉 住民課

国民年金に加入する人

国	内	に	住	所	の	あ	る	人	任	意	加	入			
国	内	に	住	所	の	あ	る	人	任	意	加	入	20歳以上60歳未満で農業・漁業・商業などの自営業や自由業の人とその家族(厚生年金や共済組合に加入していない人)※20歳以上の学生はここにはいません	第1号被保険者	強制
													現役サラリーマンなど厚生年金保険の被保険者本人および共済組合員	第2号被保険者	加入
													厚生年金保険や共済組合の被保険者に扶養されている配偶者で、20歳以上60歳未満の人	第3号被保険者	加入
あ	る	人	任	意	加	入	<ul style="list-style-type: none"> <li>60歳以上65歳未満の人</li> <li>被用者年金(厚生年金など)の老齢(退職)年金の受給権者で60歳未満の人</li> <li>年金受給権を満たしていない65歳以上70歳未満の人(昭和30年4月1日以前に生まれた人)に限る</li> </ul>	加入すれば第1号被保険者となります。	任意加入						
国	内	に	住	所	のない	人	<p>20歳以上65歳未満の日本国民で、日本国内に住所のない人、ただし、企業などの海外駐在員などは第2号被保険者です。</p>								

〈問い合わせ〉 住民課

福祉

児童手当の現況届の提出は6月中旬に

児童手当を受けている人は、毎年6月1日における状況を記載し、「児童手当現況届」を提出しなければなりません。この届の提出がないと、6月分以降の手当が受けられなくなりますので、ご注意ください。用紙は直接郵送します。

現況届に必要な添付書類

- 年金加入証明書または申立書 受給者が被用者(サラリーマンなど)である場合に提出
- 前住所地の市区町村長が発行する児童手当所得証明書(村にその年の1月1日に住所がなかった場合に提出)
- このほか、必要に応じて提出する書類があります。

6月は児童手当の支払い月です。

2月から5月分の児童手当(特例給付を含む)を6月10日に振り込みますので、受給している人は口座への入金を確認してください。

支給月額

- 1人目および2人目の児童5,000円
  - 3人目以降1人につき 10,000円
- なお、住所、受給者、児童数などに変更があった場合は、必ず届けてください。

受給者がサラリーマンで、厚生年金などに加入している場合、退職や転職すると受給資格がなくなることがあり、後日、返還金が生じる場合があります。このような場合は、引き続き受給できるか問い合わせください。

〈問い合わせ〉 福祉課

事業者指定申請説明会(障害福祉サービス支援費制度)

平成15年度から、身体障害者(児)および知的障害者(児)の福祉サービスについて、支援費制度が導入されます。

支援費制度に係るサービス提供事業者(大阪市・堺市のみの事業所は除く)の指定申請を7月から開始するにあたり、指定基準や申請手続きなどの説明会を行います。

希望者は、往復はがきに郵便番号、住所、団体名・氏名、電話番号、(車椅子が必要な場合は明記)を記入し申し込みください。

日時 6月18日(火)  
1回目(午前11時~)  
2回目(午後1時30分~)

場所 クレオ大阪中央  
(地下鉄谷町線・四天王寺前夕陽ヶ丘)  
定員 各1,000人(先着順)  
費用 無料  
受付 6月10日(月)必着  
(午前・午後の指定不可)

〈申し込み・問い合わせ〉  
〒540-8570 府障害保健福祉室・支援費準備グループ  
☎06(6941)0351(内線2481・2482)

選挙

農業委員会委員

7月19日に任期満了になる農業委員会の選挙日程は次のとおりです。

●告示  
立候補届出受付  
日時 7月2日(火)  
午前8時30分~午後5時

場所 選挙管理委員会事務局  
●投票  
日時 7月7日(日)  
午前7時~午後8時  
場所 保健センター  
●開票  
日時 7月7日(日) 午後9時15分~  
場所 役場第2会議室  
●立候補届出用紙などの配付  
日時 6月17日(月)~  
(土、日を除く午前9時~午後5時30分)

〈問い合わせ〉  
選挙管理委員会事務局 ☎0081

消防団

新幹部団員・新任団員

次のとおり、千早赤阪村消防団新幹部団員と新任団員が任命されました。今後、火災や災害時には、住民の生命、身体、財産を守り、また防火、防災にも積極的に取り組むこととなりました。



〈新幹部団員〉 楠本 圭作 (千早分団長)  
石橋 利一 (下東阪副分団長)  
〈新任団員〉 浅岡 浩二 (水分分団員)  
千福 隆夫 (下東阪分団員)  
岡 広樹 (千早分団員)  
杉本 公一 ( )  
谷 恵司 (小吹台分団員)  
渡部 厚 ( )

施設・電話番号案内

名	所在地	電話	名	所在地	電話
千早赤阪村役場	水分180	☎20081	診療所 診療受付 (月~金)(土・日祝休診) 午前9時~11時30分 夜間診療 (火・金) 午後6時~8時	保健センター内	☎20038
小吹台連絡所	小吹68-830	☎7600			
くすのきホール・教育委員会事務局	水分263	☎1300			
村立郷土資料館(月曜日休館)	水分266	☎1588	保健センター・健康課	水分195-1	☎20069
B&G海洋センター(月曜日休館)	東阪255-1	☎7183	自然休養村管理センター・赤阪土地改良区	森屋962	☎2180
学校給食センター	桐山258	☎1112	金剛山口ローウェイ千早駅	千早9	☎40128
いきいきサロン(月曜日休館)	小吹68-780	☎7005	村宮宿泊施設「香楠荘」	千早1313-2	☎40321
			富田林市消防署千早赤阪分署	東阪77-1	☎1755

◎火災・救急車依頼は119番

真に撮って残して欲しい。

### 編集室から

△金剛山などの一部で自生している「幻の野草」クリンソウは府民の花として、親しまれているサククラソウ科の多年草で、輪状に何段もの花をつけることから「九輪草」の名がついています。5、6月に50、60cmの茎の先に紅紫色の花を咲かせ花言葉は、青春・希望です。

▽5月21日(火)、そのクリンソウの写真を撮りに金剛山に登ってきました。ロープウェイ金剛山駅から展望台までの途中の「四季の谷」に咲くきれいなクリンソウを楽しみに、風邪ぎみの体でふうふうと大息をしながら登りましたが・・・。

去年に比べて少なくなっているのにビックリしました。中には枯れた花もあるでしょうが、登山者が持ち帰ったり、花の中に入ったりして根を傷めたのでしようか?。採るのではなく写真に撮って残して欲しい。

◎



## 金剛山花暦



### フタリシズカ

(センリョウ科)

山の木陰に生える多年草。ヒトリシズカと同じく花弁とがくがなく独特の形で、その名は源義経との悲話で知られる静御前にちなみ付いたとされる。見ごろは5月下旬から6月中旬