

『村民一丸となってこの危機 を乗り越えましょう！』

医療機関への通院、食材の買い出し、職場への出勤など生活の維持に必要な場合を除き『外出自粛』にご協力をお願いします。



一人ひとりの行動で大切な 人の命を守りましょう

広報ちはやあかさか

ご注意

紙面で紹介している行事などについては、今後の新型コロナウイルス感染症拡大防止対策の動向で主催者の判断により中止や延期となる場合があります。また、中止していた行事などが再開となる場合があります。各欄記載の問い合わせ先に確認してください。





人の動き

総人口	5,140 (－ 9)
男	2,444 (－ 4)
女	2,696 (－ 5)
世帯数	2,286 (－ 4)

3月末日現在、()は対前月比
各種統計は村ホームページに
掲載しています。



火災・救急・救助

火災	0 (－ 1)
救急	77 (－10)
救助	1 (+ 1)
その他	2 (－ 1)

数字は3月末日現在。令和2年1
月からの累計。
()内は前年同期の増減数です。



今月の表紙

【今月の表紙の説明】

新型コロナウイルス感染症拡大防
止のため、緊急事態宣言が発令さ
れています

・外出自粛の要請

特に「3つの密」が濃厚に重なる
夜の繁華街への外出自粛

・イベントの開催自粛の要請

人数の規模や場所（屋内外）に関
わらず開催の自粛

・施設の使用制限の要請



村のホームページ

村のホームページ
では、最新の情報を
随時更新していき
ますので、どうぞ
ご覧ください。



CONTENTS

目次

P.3

トピックス

議会への提出議案と主な議論 p 3

P.4

健康ナビ

検診の申し込みを受け付けます p 4

お家でできる運動を紹介します p 6

健康コラム p 7

P.8

子育てナビ

地域子育て支援拠点「ひまわり」の催し p 8

P.9

募集と案内

統計調査員を募集します p 9

マイナポイントのご案内 p10

離職者等再就職訓練受講生募集 p11

クラブチーム・クラブ会員募集 p12

P.14

みんなのひろば

P.15

お知らせ掲示板

府道東阪三日市線の急カーブ解消に向けて p15

個人情報狙われています p16

国民健康保険料の納付は口座振替が便利です p17

役場内簡易郵便局での納税が便利です p18

タクシー・バスの利用料助成事業を実施しています p19

ギャンブル依存症問題 p20

防災行政無線を用いた情報伝達試験の実施 p21

人事異動 p22

P.26

今月の予定



新型コロナウイルス感染症の感染拡大を防ぐために
一人ひとりが行動にうつしましょう！！

★うつさないために「3つの密」を避けましょう



①換気の悪い 密閉空間



②多数が集まる 密集場所



③間近で会話や 発声をする 密接場面



〈問い合わせ〉健康福祉課 ☎ 20069

議会への提出議案と主な議論

令和2年3月定例会が3月4日に開会され、23件の議案を提出しました。その中で皆さんに関わりの深い内容（趣旨）について紹介します。

主な質疑

買い物困難者への対策は

（村の考え）

公共交通不便地域の解消と高齢者の移動手段の確保、買い物困難者対策などとして、タクシーの利用料助成を平成30年度、令和元年度に実証実験を行い、令和2年度から本格実施しています。さらにバスへの利用料の助成についても、令和2年度より実証実験として助成をおこなっています。

また、一部の地域（下東阪）においては地域住民による移動支援を実施していただいています。村として補助金の交付も検討しながら情報提供やアドバイスなど、可能な支援をおこなっていきます。

地域おこし協力隊の新規募集について

（村の考え）

現在の地域おこし協力隊は令和元年度が最終年度となることから、令和2年度の地域おこし協力隊の募集については、林業分野における林業振興活動に従事し、

林業における課題に村と一緒に挑戦する人材を2名募集します。

村の面積のうち、約80%以上が森林になりますが、近年、木材価格の低迷により、手入れが行き届かない人工林が増加しています。また、森林を支える担い手不足も進み、このままでは村の林業が衰退するだけでなく、地域の活性化が失われることとなります。このような林業における課題に村と一緒に挑戦する人材を募集したいと考えています。

活動の内容として、森林組合の協力のもと、林業技術を習得し、林業の担い手を目指していただき、さらには資源の発掘・活用・発信などもおこなっていただきます。

災害時の備蓄品としての乳幼児用液体ミルクの導入予定は

（村の考え）

民間の大手スーパーなどの災害時応援協定先と乳幼児用液体ミルクの取扱いの有無などについて協議しました。協定先3事業者のうち、取扱いが可能な業者が2事業者あり、今後、災害時応援協定の品目に追加するよう協議を進めるとともに、村としても備蓄品に乳幼児用液体ミルクの導入を進めていきます。

検診の申し込みを受け付けます

- 申し込み（集団・個別いずれの検診も）
電話または窓口で申し込みを受け付けします。
申し込みした人には予約票など詳しい案内を送付します。
介助の必要な人は事前に相談ください。

胃内視鏡検査以外の
検診が **無料!**

集団検診（実施場所：くすのきホール）

検診項目	対象者	内容	日程 ほか
胃がん検診	受診日現在 40歳以上の人 (年度に1回) 昨年度村の胃内視鏡 検査を受けた人は受 診できません。	問診 X線間接撮影	6月24日(水)・7月19日(日) 9月17日(木)・11月6日(金) 午前8時30分～11時(事前申し込み制)
大腸がん検診	受診日現在 40歳以上の人 (年度に1回)	問診 便潜血検査	大腸がん検診だけを受診する人で、当日本人が来られない場合は必ず相談ください。
肺がん・ 結核検診	受診日現在 40歳以上の人 (年度に1回)	問診 胸部X線直接撮影 (喀痰検査は必要 な人のみ実施)	
乳がん検診	★1 受診日現在 40歳以上の西暦で 偶数年生まれの女 性 (2年度に1回) 昨年度受診してい ない場合は奇数年生 まれでも受診でき ます。	★3 問診・視触診・ マンモグラフィ検査 (40歳代は2方向、 50歳以上は1方向 撮影)	6月9日(火)・10月16日(金)・3月4日(木) 午前9時30分・10時・10時30分・11時(事前申し込み制) ※次の人は村の集団検診は受けられません。 主治医に相談の上、医療機関で受診してください。 ・妊娠中または妊娠の可能性のある人 ・授乳中の人、断乳後しばらく乳汁が出る人 ・心臓ペースメーカーを装着している人 ・豊胸術後(バック、注入、抜去後)の人 ・立ったままの姿勢を保てない人 ・腕を上にはげられない人 ・VPシャントを挿入している人 ・乳腺の病気で治療中、経過観察中の人
子宮頸がん検診	★2 受診日現在 20歳以上の西暦で 偶数年生まれの女 性 (2年度に1回) 昨年度受診してい ない場合は奇数年生 まれでも受診でき ます。	★4 問診・視診・内診・ 子宮頸部細胞診 (子宮体部細胞診 は実施しません)	6月9日(火)・10月16日(金)・3月4日(木) 午後1時～2時(事前申込制)
乳がん ・子宮頸がん セット検診	★1★2と同じ	★3、★4と同じ	6月9日(火)・10月16日(金)・3月4日(木) 午後0時45分・1時15分・1時45分・2時15分 (事前申込制)

※定員になり次第締め切ります。

個別検診（実施場所：がん循環器病予防センター〈大阪市城東区森之宮〉で実施）

検診項目	対象者	実施期間	内容 ほか
5がんセット検診 (胃・大腸・肺・ 乳・子宮頸部)	集団検診と同じ	3月中旬まで	〈胃〉問診・X線デジタル撮影 〈肺〉問診・X線デジタル撮影 (喀痰検査は必要な人のみ) 〈大腸・乳・子宮〉上記と同じ ※5種類のがん検診を一日で受診できます。 ※大腸・乳・子宮頸がんの3がんは、女性スタッフによる半日土曜検診があります。

個別検診（指定医療機関で実施）				
検診項目	対象者	実施期間	内容 ほか	指定医療機関
胃がん検診 （胃内視鏡検査）	受診日現在 50歳以上の西暦で 偶数年生まれの人	3月31日(水) まで	問診 胃内視鏡検査 （自己負担2千円） ※次の人は村の検診は受けられ ません。 ・抗血栓薬服用中の人 ・年度内に勤務先や健康保険に よる人間ドックなどで同等の 検査を受けた人 ・自覚症状のある人 ・消化性潰瘍などの胃疾患で受 療中の人（ヘリコバクター・ ピロリ除菌中の人を含む） ・胃の全摘手術を受けた人 ・胃内視鏡検査に関するインフ ォームドコンセントで同意の 取得ができない人 ・妊娠中または妊娠している可 能性のある人 ・その他、問診で当該検診を受 けることがふさわしくないと 判断される人	富田林医師会管内の 10カ所
大腸がん検診	集団検診と同じ	3月31日(水) まで	問診 便潜血検査	村国保診療所 （保健センター内・千早診療所） 植田診療所
乳がん検診	集団検診と同じ	3月31日(水) まで	あべの松井クリニック・いぬいクリニック / 問診・視触診・マンモグラフィ検査 （40歳代は2方向、50歳以上は1方向撮影） 大阪府済生会富田林病院 / 問診・マンモグラフィ検査 （40歳代は2方向、50歳以上は1方向撮影）	
子宮頸がん検診	集団検診と同じ	3月31日(水) まで	問診・視診・内診・ 子宮頸部細胞診 （子宮体部細胞診は必要な人 のみ実施可能）	あやレディースクリニック 斉藤ウイメンズクリニック 澤井産婦人科 たけい産婦人科 大阪府済生会富田林病院
肝炎ウイルス 検診	①年度内に40歳 になる人 ②年度内に41歳以 上で過去に受け たことがない人 ③年度内に41歳以 上で特定健診な どで肝機能検査 に異常がある人 4月末に送付した案 内・受診券・問診票 を持っている人は申 込不要です。	3月31日(水) まで	血液検査 B型肝炎ウイルス検査 C型肝炎ウイルス検査	村国保診療所 （保健センター内・千早診療所） 植田診療所
成人歯科 健康診査	4月1日現在 40歳・50歳・60 歳・70歳の人	3月31日(水) まで	問診 口腔内診査 結果説明	富田林歯科医師会管内の 医療機関
骨粗しょう症 検診	4月1日現在 40歳・45歳・50 歳・55歳・60歳・ 65歳・70歳の女性	9月30日(水) まで	超音波による骨密度測定 結果説明	村国保診療所 （保健センター内）

6月から予定していた介護予防教室を中止しましたので、お家でできる運動を紹介します。体調の良い人は実践してみましょう。

1) ふらつかず、安定した姿勢と歩行のためのフットケア

転倒せず安全に歩くためには、足の指がしっかり地面についていないといけません！

紹介するフットケアを、できる範囲で行って美しい姿勢と安定した歩き方を手に入れましょう。

【注意点】

- ①無理をしないで
- ②痛くない程度に
- ③安全な場所で行ってください

①足指マッサージ



↑足の指を一本ずつ開いたり、前後に動かす

②足指と手指で握手



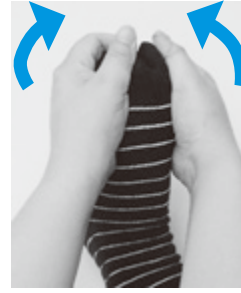
↑足指の間に手指を入れて足裏と手の平で握手

③足指ストレッチ



↑足指全部を手で持って、足底側・甲側にゆっくり曲げる

④足の甲伸ばし



↑足指全部を手で持って、足底側・甲側にゆっくり曲げる

⑤足首回し



↑足先を持って足首を回す

2) 膝や股関節に負担の少ない筋肉トレーニング

膝や股関節に負担の少ない方法で、下半身の筋トレを行いましょう。

座りながらできる筋トレを紹介します。正しい姿勢をしっかりと意識して、行ってください。

【正しい姿勢】

- ①イスに浅めに腰かける
- ②あごを引き、背筋を立てる
- ③こぶし2個分足を広げる
- ④足裏は地面にピッタリつける
- ⑤つま先はまっすぐ前に向ける

①つま先上げ (10回)



↑かかとをつけたまま、4秒ずつ数えながら、つま先を上げ下ろしする

②かかと上げ (10回)



↑つま先をつけたまま、4秒ずつ数えながら、かかとを上げ下ろしする

③足上げ (左右10回または伸ばして10秒キープ)



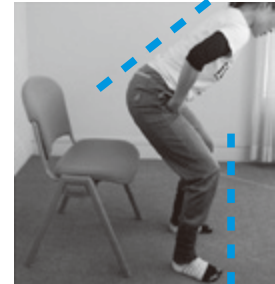
←膝から下をまっすぐ前に伸ばし、つま先を天井に向ける

④太もも上げ (左右10回)



↑左右4秒ずつ数えながら、太ももを上げ下ろしする

⑤スクワット (10回)



↑前を見ながら上半身を倒し、ゆっくり立ち上がり、お尻を後ろに引きながらゆっくり座る
※膝がつま先より前に出ないように注意

詳しい内容は村ホームページにも掲載中です

〈問い合わせ〉健康福祉課 ☎0069

健康コラム

認知症について その2

千早赤阪村国保診療所 医師 新鞍 誠

前回に引き続き、認知症についてお話をします。

アルツハイマー病など、一部の原因の認知症については進行を遅らせるお薬はありますが、明らかに治すお薬は今のところありません。ただし、認知症様の症状が見られることがある「正常圧水頭症」「慢性硬膜下血腫」「甲状腺機能低下症」などを適切な診断のうえ治療をすると、認知症様の症状が改善や治ったりします。やはり「早期診断・早期治療」が必要です。

認知症の予防として、以下の5つのことをお勧めします。

一つ目は、社会的な交流を持ちましょう。閉じこもりがちな生活をやめて周囲の人と声をかけあって地域活動や趣味の会などに参加するなど活動的な生活をしましょう。

二つ目は、運動不足を解消しましょう。できれば、脳を使いながら運動をするとさらに良いようです。しりとりをしながらウォーキングなどをするのも良いでしょう。

三つ目は、食生活に注意し、野菜や青魚を摂るようにしましょう。なお、飲酒は適度な範囲にしましょう。

四つ目は、生活習慣病、特に糖尿病、高血圧の治療をきちんと受けましょう。生活習慣病につながる肥満にも注意をしましょう。うつ傾向がある場合は、これもきちんと治療を受けましょう。

五つ目は、禁煙をしましょう。

これらのことで認知症の発症率は15%下がるという発表もあります。

認知症が心配になれば、まずは主治医に相談ください。主治医のいない人は、村の「認知症初期集中支援チーム」や「地域包括支援センター」などに相談をしてみましょう。

皆さん、認知症にも早期発見・早期治療そして予防が大切です。



第5期風しん（MR）ワクチンの定期予防接種について

風しんウイルスに感染すると、胎児も風しんウイルスに感染し、出生児が難聴、先天性心疾患、白内障などを発症する可能性が高いことが知られています。対象者は、積極的に抗体検査、予防接種を受けましょう。

対象者 昭和37年4月2日～昭和54年4月1日に生まれた男性、ただし、接種前に風しんにかかる抗体検査を受けた結果、十分な量の風しんの抗体があると判明した人は定期接種の対象外です。

費用 無料※抗体検査・予防接種を受けるにはクーポン券が必要です。

- 昭和37年4月2日～昭和47年4月1日に生まれた男性は先月送付したクーポンを利用ください。
- 昭和47年4月2日～昭和54年4月1日生まれの男性は、昨年5月に送付したクーポンを使用ください。（※有効期限が2020年（令和2年）3月と記載がありますが、令和3年3月まで使用可能です。）
- 紛失した人は、再発行を行います。再発行の申請書は保健センターで配布しています。（村ホームページからもダウンロード可）

〈問い合わせ〉健康福祉課（健康） ☎②0069



子育てに苦しさを感じている親のための「MY TREEペアレンツ・プログラム」

「MY TREE ペアレンツ・プログラム」は、「子育てにしんどさを感じている」「気がつけば子どもをたたいている」「子どもを無視してしまう」「このままではどうなってしまうのかとても不安」など子どもの心と体にダメージを与えていることに悩む親への回復プログラムです。子どもを深く知り、より受け入れることで子どもへのかかわり方を考えます。少人数での語り合いを中心とした支え合いのグループです。参加者の秘密は厳守されますので、安心して参加ください。

日時 6月1日（月）～令和3年3月1日（月）の毎週月曜日（午前10時～午後0時30分）

※6月29日は休み、12月1日は火曜日開催

場所 富田林市立人権文化センター（富田林市若松町1-9-12）※無料で保育あり（要予約）

費用 無料（定員 10人（先着順））

〈申し込み・問い合わせ〉富田林市人権協議会 ☎④3700 ☎⑤5952

子育てナビ

地域子育て支援拠点『ひまわり』の催し

地域子育て支援拠点『ひまわり』は、村内で子育てをする人たちをさまざまな取り組みで応援する施設です。村に居住する0歳から就学前までの子どもおよびその保護者が利用できます。

専任の保育士がいますので気軽に遊びに来てください。(場所 保健センター2階)

※5月8日(金)までは新型コロナウイルス感染拡大防止のため催しは中止しています。

以降の予定についても中止になる場合があります。

5月予定(開室日時:月・水・金(祝日は休みで翌日開室) 午前10時~午後4時

11日(月)

おりがみ遊び

午前10時30分~正午
カラフルな「傘」を
折りましょう



13日(水)

読み聞かせ

午前10時30分~正午
朗読ボランティアが絵本を
読み聞かせします



15日(金)

からだ遊び

午前10時30分~正午
年齢に応じて親子で体を動かし
遊びます

22日(金)

計測・育児相談

午前10時30分~正午



18日(月)

カエル製作

午前10時30分~正午
かわいいカエルを作りましょう



27日(水)

英語教室

午前10時30分~正午



子育て育児相談:電話相談(月・水・金(祝日は休みで翌日相談可)午後1時~3時30分)

★面接相談(要予約)

備考:詳しくは、ホームページや窓口にある「地域子育て支援拠点ひまわり」をご覧ください。

〈予約・問い合わせ〉地域子育て支援拠点「ひまわり」 ☎@0069

子育て支援ヘルパー派遣事業

出産前後の体調不良や母親などの疾病などで家事・育児が困難な家庭にヘルパーを派遣し、家事や育児援助を行う「子育て支援ヘルパー派遣事業」を次のとおり実施しています。

対象者 村内に居住し、出産前後の体調不良や育児不安などにより養育上特に支援が必要で、家事または育児が困難な家庭(他に援助をしてくれる人がいない家庭に限ります。)

派遣回数 1日1回(10回を限度)

派遣時間 1日2時間以内、午前9時~午後5時

※土日祝日および年末年始(12月29日~翌年1月3日)を除く。

援助内容 **家事に関する援助** ・食事の準備および後片付け ・衣類の洗濯や補修
・居室などの清掃、整理整頓 ・生活必需品の買い物
育児に関する援助 ・授乳 ・おむつ交換
・沐浴介助 ・適切な育児環境の整備

費用 無料

〈申し込み・問い合わせ〉健康福祉課(福祉) ☎@0069

募集と案内

国勢調査に向けて統計調査員を募集します

10月1日を期日として、国勢調査を実施します。国勢調査は5年に1度行われる日本に住むすべての人と世帯を対象とする重要な調査です。調査員は、その調査の中心を担う大切な仕事です。

村では、調査員として統計調査に従事していただける人を募集しています。

登録統計調査員制度とは

この制度は、統計調査を実施するときにあらかじめ登録いただいている人の中から必要に応じた人数を選び、調査員の仕事に従事していただくものです。

統計調査を行う1～2カ月前に村から依頼します。

調査員の選考は、調査の規模や調査地域の状況などを考慮しますので、登録しても調査員として必ず仕事に従事できるわけではありません。

統計調査員の仕事

統計調査員は、村内の一定の区域（調査区）の調査を受け持ち、対象となる世帯を訪問して調査票の記入をお願いし、記入された調査票を回収します。主な仕事の流れは次のとおりです。

- ① 村が開催する調査員事務打ち合わせ会への出席
- ② 担当調査区の範囲と調査対象の確認
- ③ 調査対象者へ調査票の配布と記入依頼
- ④ 記入された調査票の回収
- ⑤ 回収した調査票の検査・整理
- ⑥ 調査関係書類の提出



統計調査員の身分と待遇

統計調査員の身分は、非常勤の公務員です。

今回の国勢調査では8月から10月までの2カ月を予定しています。

調査活動の対価として、報酬が支払われます。

報酬の額は、調査の種類、調査件数などにより異なります。

調査活動中に災害（交通事故など）にあった場合は、公務災害補償が適用されます。

統計調査員には、守秘義務が課せられ、業務に関して知り得た秘密を漏らした場合は罰則があります。



登録資格

- ・原則として20歳以上で村在住または在勤の人
- ・責任を持って統計調査を遂行できる人
- ・警察、選挙活動に直接関わりのない人
- ・普通自動車運転免許をお持ちの人



応募方法

応募は、電話により随時受け付けますので、総務課（統計）まで連絡ください。

日程調整のうえ、総務課まで来ていただき、簡単な面接を行います。

〈問い合わせ〉 総務課（統計） ☎@0081

マイナンバーカードで マイナポイント25%もらえる!

マイナンバーカードを取得し、〇〇ペイなどの民間キャッシュレス決済サービスを選択して、マイナポイントを申込みと、一定額を前払い等した方に対して国が「マイナポイント」を付与します。
 ※キャッシュレスで2万円のチャージ、又は買い物すると1人あたり上限5,000円分のマイナポイントがもらえます。
 ※予算案が今後の国会で成立することが前提です

2020年9月～
実施予定!

マイナポイントの利用イメージ

①マイナンバーカード【取得】 お持ちでない方は、今すぐ申請を! 	②マイナポイントの【予約】 マイナポイントアプリをダウンロードして、指示に従って操作するだけ 	③利用先を選択して【マイナポイントを申込み】 (2020年7月～) マイナポイント申込みページにログインし、利用するキャッシュレス決済サービスを選択し、申込み 	④チャージなどに対してマイナポイントが【付与】 (2020年9月～) キャッシュレス決済サービスにチャージなどを行うことで、マイナポイントがもらえる 	⑤マイナポイント分を【利用】して買い物 (2020年9月～) 取得したマイナポイントはいつもお買い物で利用可能 (※1, ※2)
---	--	---	--	--



(※1)お買い物時にはマイナンバーカードを使用しません (※2)田が買い物履歴を収集・保有することはできません

「マイナポイント」を取得するためには

1 | マイナンバーカードの申請・取得が必要です。

マイナンバーカードは、パソコン・スマートフォン・郵便・まちなかの証明写真機から申請することが出来ます。

交付手数料 無料!

パソコンで

郵便で

スマホで

まちなかの証明写真機で

2 | マイナポイントの予約方法

スマホで簡単3つの手順

手順1
マイナポイントアプリをダウンロード

※Android端末は「JPK利用者ソフト」もダウンロードが必要(別途、マイナポイントアプリと一体化予定)

手順2
アプリの指示に従ってマイナンバーカードを読み取り

手順3
マイナンバーカード申請時or取得時に設定した数字4桁の暗証番号を入力

これでマイナポイント予約完了!

※マイナポイントの予約暗証番号が予約の上記に適合した場合は、マイナポイントの予約を締め切る可能性があります。

ポイントの利用時期が近づくと、マイナンバーカードの交付申請が混み合い、申請から交付まで通常(約1ヶ月)よりも時間を要することが見込まれます。早めの申請をお願いします。

詳しくはこちらへ <https://mynumbercard.point.soumu.go.jp/> マイナポイント 検索

問い合わせ先:マイナンバー総合フリーダイヤル ☎0120-95-0178 平日:9時30分～20時00分/土日祝:9時30分～17時30分

総務省 MIC Ministry of Internal Affairs and Communications

広報CHIHAYA AKASAKA(ちはやあかさか)に登場しませんか?

村では、「わがやのホープ」に登場してくれるお子さんを募集しています。
 広報紙は毎月、村内約2,300世帯、村内外各施設に配布しています。
 詳しくは下記まで問い合わせください。

〈申し込み・問い合わせ〉 地域戦略室 ☎@0084



大阪府が『太陽光パネル・蓄電池』の共同購入 参加者募集中！

太陽光パネル・蓄電池を府民みんなでお得に購入する共同購入の参加者の募集を開始しています。

登録期間等 6月30日まで、府内各地で説明会開催予定

WEB サイト <https://group-buy.jp/solar/osaka/home> おおさかみんなのうちに太陽光 で検索
(問い合わせ)

おおさか みんなのうちに太陽光事務局 ☎0120-758-300 (固定電話) ☎0570-075-300 (携帯・PHS)

大阪府エネルギー政策課 (おおさかスマートエネルギーセンター (大阪府・大阪市)) ☎06-6210-9254
住民課 ☎⑩7116

大阪府の「労働相談センター」のご案内 労働環境課内に「労働相談センター」を設置しました！

4月1日から大阪府総合労働事務所（南大阪センターを含む）は「労働環境課」に変わりました。労働環境課内には「労働相談センター」を設置し、労働者、使用者からのさまざまな相談を受け付けます。さらに、出張相談を拡充するなど、皆さんが利用しやすい相談体制を構築しています。

〈相談・問い合わせ窓口〉

相談窓口	所在地	利用時間	電話番号
労働相談センター	大阪市中央区石町2-5-3 府立労働センター（エル・おおさか）南館3階	(日常相談) 月～金曜日 午前9時～午後6時 (夜間相談) 毎週木曜日 午後8時まで	(労働相談) ☎06-6946-2600 (※1 セクハラ・女性の人権に関する相談) ☎06-6946-2601 ※1 女性相談員による対応も可能。 ※2 弁護士・社会保険労務士による相談も可能（要予約）。
南河内 出張相談	富田林市寿町2-6-1 南河内府民センタービル1階	毎週金曜日 午後2時～5時	(受付) ☎06-6946-2600 前日までに要予約、面談のみ

※土日祝、年末年始は休みです。※いずれも無料で実施します。

大阪府主催離職者等再就職訓練受講生募集のお知らせ

優先枠の申込資格

- ・ハローワークに求職登録されている人
- ・ハローワーク所長の受講あっせんを受けることができる人
- ・訓練を受講することによって早期就職（3カ月以内）を希望されている人
- ・ジョブ・カードを活用したキャリアコンサルティングにより当該訓練の受講が必要と認められる人
※ジョブ・カードとは求職活動、職業能力開発など、様々な場面で用いることができる書類です。自身のキャリア形成のツールとして活用できます。

「優先枠」の対象者

生活保護や児童扶養手当を受給しているひとり親家庭の父母または、就労経験のないまたは就労経験に乏しいひとり親家庭の父母※優先枠申込資格の有無についてはハローワークで確認ください。

申込先 原則として居住地を管轄するハローワークに申込

費用 無料（テキスト代などは自己負担）

〈問い合わせ〉大阪府商工労働部雇用推進室人材育成課委託訓練グループ ☎06-6210-9530

☎ <http://www.pref.osaka.lg.jp/nokai/c-kyuusyoku/c300-r02.html>

ハローワーク河内長野 ☎⑩3081（43#）

クラブチーム・クラブ会員募集

村体育協会加盟の各団体では、クラブチーム・クラブ会員を募集しています。

あなたも健康維持・増進のため、また仲間づくりのために一緒にスポーツを楽しみませんか。

※詳細（対象・活動時間・大会日程など）については、各連盟・クラブにお問い合わせください。

連盟・クラブ名		活動場所	活動日など	問い合わせ
ソフトボール連盟		村民運動場	大会など	植野 敏昭 ☎⑦1243
テニス連盟		村立テニスコート	土・日曜日	畑 徹 ☎⑦1891
ゴルフ連盟		グロワールゴルフクラブ	大会など	高塚 雅紀 ☎⑦7002
バレーボール連盟		海洋センター他	土・日曜日	武部なおみ ☎⑦1472
空手道クラブ		海洋センター	土曜日	村田 茂 ☎⑦7443
		千早小吹台小学校	日曜日	
卓球クラブ		海洋センター	日曜日	森井 稔 ☎⑦0975
少年サッカークラブ		村民運動場他	土・日曜日	田中 伸義 ☎⑦7387
少年ソフトボールクラブ		村民運動場他	土・日曜日	日谷 順彦 ☎⑦0998
体操連盟	リズム体操	海洋センター	水曜日	山上 孝代 ☎⑦7023
	3B体操	海洋センター	火曜日	瀬戸 葉子 ☎⑦1279
		いきいきサロンやまゆり	水曜日	
		いきいきサロンくすのき	金曜日	
		いきいきサロンくすのき	月曜日	
バスケットボールクラブ		村立中学校	月・水曜日	川口 嘉子 ☎⑦1275

木のからくり人形「旗振りセーラー」

素朴な木のからくり人形をつくりましょう。ハンドルを回すと手旗をふります。

絵の具で色を塗り、部品を組み立てます。(高さ約15cm×幅約10cm)

日時 5月23日(土) 午後1時～4時

場所 ラ・フォレスタ

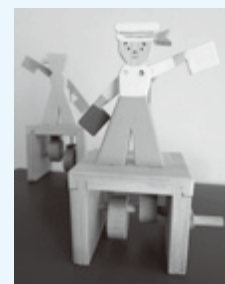
講師 吉良 基一 氏(日曜大工クラブ)

定員 10人(定員になり次第締め切り) ※小さいお子さんは大人と参加ください。

参加費 2,500円(材料費を含む) 服装 汚れてもいい服

申込 5月7日(木) 午前10時から電話で応募ください

〈申し込み・問い合わせ〉ラ・フォレスタ☎⑦0090 <http://www.sinrin.org/foresta/>



各課へは便利な直通電話のご利用を!!

より迅速でスムーズな電話対応のため、直接担当課に電話をかけることができる「直通電話」をご利用ください。

課名など	電話番号	主な業務内容
総務課	0721-72-0081	法規、契約、危機管理、消防防災、庁舎管理、広聴、統計、監査委員、選挙管理委員会など
人事財政課	0721-72-0082 (直通)	秘書、人事、給与、財政など
総務課 (税・会計)	0721-72-0083 (直通)	村税の賦課、村税の徴収、歳入歳出の出納など
人事財政課 地域戦略室	0721-72-0084 (直通)	企画、総合計画、都市計画、公共交通、ホームページ、広報、新庁舎建設など
住民課	0721-26-7116 (直通)	戸籍、住民登録、人権啓発、環境、清掃、公害、小吹台連絡所、国民健康保険、福祉医療、後期高齢者医療保険、国民年金など
観光・産業振興課	0721-26-7128 (直通)	農林振興、商工振興、観光振興、文化財の活用など
施設整備課	0721-26-7138 (直通)	土木、下水道、災害復旧など
議会事務局	0721-26-7168 (直通)	議会の議事、庶務など
くすのきホール 教育委員会事務局	0721-72-1300 (直通)	学校教育、幼稚園、社会教育、文化財の保存、学校給食など
保健センター 健康福祉課	0721-72-0069 (直通)	健康増進、母子保健、予防接種、子育て支援、介護保険、高齢者福祉、障がい者福祉、地域福祉など
国民健康保険診療所	0721-72-0038 (直通)	診療など
千早赤阪水道センター	0721-26-7165 (直通)	水道に関する手続きなど

※平日午前9時から午後5時30分以外の時間帯は、☎0721-72-0081につながります。

入学おめでとうございます

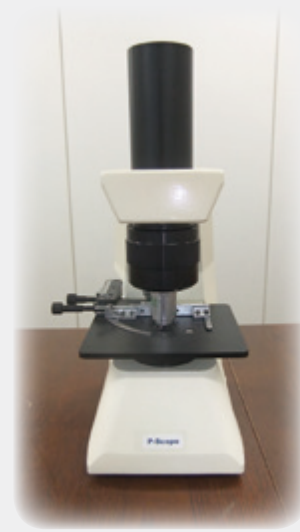
桜咲く4月6日、赤阪小学校14名、千早小吹台小学校7名、村立中学校31名の入学式が行われました。



位相差顕微鏡をご寄贈いただきました

富田林歯科医師会様より、口腔内細菌の種類や量などを観察できる位相差顕微鏡を千早赤阪村・太子町・河南町に、合わせて1台いただきました。

今後、小中学校において歯の健康教育に活用していきます。



子育て応援出産祝い事業

子どもたちの健やかな成長を応援する「子育て応援出産祝い事業」として、村から4カ月児健診受診者に絵本や地元産材である「おおさか河内材」を使った玩具をプレゼントしました。



・お知らせ掲示板・

府道東阪三田市線の急カーブ解消に向けて！

村から河内長野市へ向かう府道東阪三田市線について、以前から急カーブのため、路線バスなどの大型車両がたびたびセンターラインをはみ出して、通行の危険になっていることから、村から大阪府に急カーブの改善を要望してきました。この度、檜尾山観心寺様から用地協力を頂きましたので、急カーブ解消に向けて整備を進めます。

〈問い合わせ〉 施設整備課 ☎⑥7138

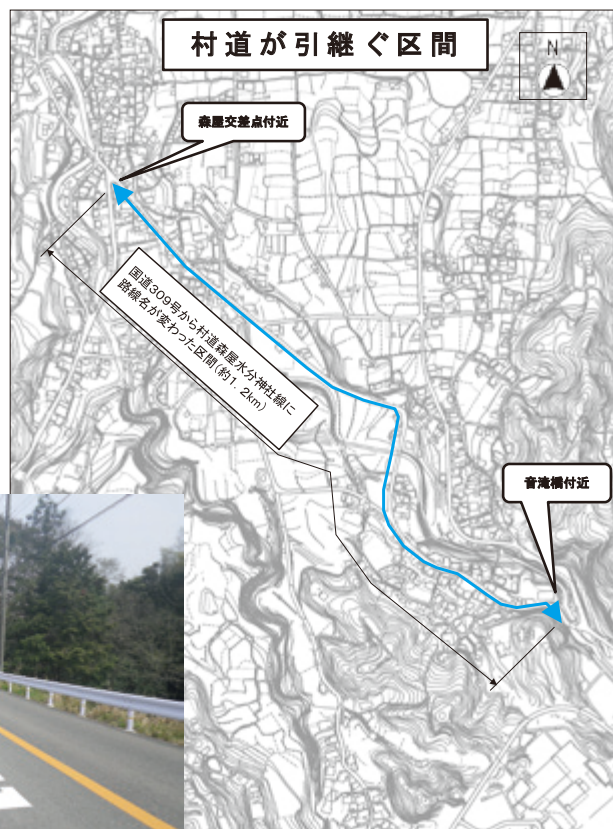


国道309号の一部が村道になりました！

4月1日から国道309号の一部区間(図)を舗装などリフレッシュして村が引継ぎました。今後は村道森屋水分神社線として村が管理します。

また、森屋交差点から神山南交差点までの国道309号の路線名が府道富田林五条線に変わります。管理は引き続き大阪府が行います。

〈問い合わせ〉 施設整備課 ☎⑥7138



個人情報狙われています！

私たちの個人情報が知らない間に不正に取得・売買されている実態があることをご存じでしょうか。「私には関係ない」「実害はないのでは」と思う人もいるかもしれませんが、誰にでも起こる可能性があります。不正に入手された情報は、ストーカー行為などに利用される恐れがあります。

第三者の請求で、住民票や戸籍謄本などを交付したとき、事前に登録することにより、本人に通知する制度があります。ぜひ登録をお願いします。

対象者 村に住民登録・本籍がある人

持 物 窓口に来る人の本人確認書類(運転免許証、旅券、個人番号カードなど)

※代理申請の場合は、上記の書類に加えて委任状と登録する人の本人確認書類が必要

通知内容 「交付年月日」「交付した証明書の種別および通数」「交付請求者の種別(代理人か第三者かの別)」を通知します。詳しくは問い合わせください。

〈問い合わせ〉 住民課(戸籍住基) ☎⑩7116



後期高齢者医療制度に関するお知らせ～保険料均等割額の軽減が変更されます～

後期高齢者医療保険料では、世帯内の所得水準に応じて保険料の均等割額(54,111円)が軽減されています。制度開始当初から7割軽減対象の人は、更に上乘せして軽減(令和元年度は8割、8.5割)されてきましたが、皆さんが安心して医療を受けられるようにするため、令和2年度も引き続き見直しを行います。

対象者の所得要件 (世帯主および世帯の被保険者全員の軽減判定所得の合計額)	軽減割合			令和2年度軽減後均等割額(年額)
	令和元年度	令和2年度	令和3年度	
[令和元年度における8.5割軽減の区分] 基礎控除額(33万円)以下	8.5割	7.75割	7割	12,174円
[令和元年度における8割軽減の区分] うち、世帯の被保険者全員の各種所得なし ※ただし、公的年金等控除額は80万円として計算する	8割	7割		16,233円
33万円+28万円(※)×【被保険者数】以下 (※令和2年度は28万5千円)	5割			27,055円
33万円+51万円(※)×【被保険者数】以下 (※令和2年度は52万円)	2割			43,288円

※基礎控除額などの数値については、今後の税法改正などによって変動することがあります。

※軽減判定するときの総所得金額などには、専従者控除、譲渡所得の特別控除にかかる部分の税法上の規定は適用されません。

※当分の間、年金収入につき公的年金等控除を受けた65歳以上の人については、公的年金などにかかる所得金額から15万円を控除して軽減判定します。

※世帯主が被保険者でない場合でも、その世帯主の所得は軽減判定の対象に含まれます。

※令和2年度7割軽減の人は、年金生活者支援給付金の支給や介護保険料の軽減などの支援策の対象となる場合があります。

※未申告などにより所得金額がわからない場合には、軽減が受けられないことがあります。

〈問い合わせ〉 住民課(後期高齢) ☎⑩7116

大阪府後期高齢者医療広域連合(資格管理課) ☎06-4790-2028



国民健康保険・後期高齢者医療保険料の算定のために～申告のお願い～

国民健康保険や後期高齢者医療制度の保険料は、税の申告内容に基づき決定します。

収入が少なかった、もしくは収入が無かったなどで、確定申告や住民税申告をしていない人は、各保険料の算定のため、住民税の申告をお願いします。ただし、次の場合を除きます。

- ・前年中の収入が給与のみで、勤務先から村へ「給与支払報告書」が提出されている場合
- ・前年中の収入が公的年金などの収入のみで、支払先から村へ「公的年金等支払報告書」が提出されている場合

未申告の場合、保険料の軽減が適用されません。また高額療養費の自己負担限度額の区分が正しく判定されませんので、ご注意ください。

〈問い合わせ〉 住民課（国保・後期高齢） ☎②7116



国民健康保険料の納付は口座振替が便利です

国民健康保険料の納付は、納期限ごとに指定の預金口座から振替納付される口座振替が、納め忘れがなく便利で安心です。

口座振替を希望する人は、預金通帳と金融機関届出印鑑、納入通知書を持参のうえ、口座振替取扱金融機関の窓口で手続きしてください。5月末までに手続きをすると、6月分から口座振替できます。

（口座振替は毎月25日です。ただし、指定振替日が取扱金融機関などの休日にあたる場合は、1営業日前です。）

金融機関 三菱UFJ・三井住友・りそな・関西みらいの各銀行および大阪南農業協同組合、ゆうちょ銀行・郵便局

〈問い合わせ〉 住民課（国保） ☎②7116

産前産後期間の国民年金保険料免除制度があります。

次世代育成支援のため、国民年金第1号被保険者の人が出産した際には、出産前後の一定期間の国民年金保険料が免除されます。ただし、付加保険料は申出により納付することができます。

また、免除期間は保険料を納付したものとして、老齢基礎年金の受給額に反映します。

※申請免除（全額免除や納付猶予など）とは異なり、所得制限はありません。

対象者 国民年金第1号被保険者で出産日が平成31年2月1日以降の人

対象期間 出産予定月または出産月の前月から3カ月間

届出時期 出産予定日の6カ月前から届出ができます

（出産後でも届出をすることはできます）

持 物 年金手帳・本人確認書類（運転免許証など）・印鑑

母子健康手帳など出産予定日を明らかにすることができる書類

〈問い合わせ〉 住民課（国民年金） ☎②7116

天王寺年金事務所 ☎06-6772-7531



令和2年度狂犬病予防集合注射中止のお知らせ

新型コロナウイルス感染症拡大防止のため、5月13日(水)・14日(木)に予定していましたが、「狂犬病予防集合注射」を中止します。飼い主は、個別にかかりつけの動物病院などで必ず予防注射を受けてください。

なお、予防注射を受けた場合は、病院から発行された注射済の証明書を住民課窓口にて提示し、注射済票の交付を受けてください。

〈問い合わせ〉 住民課（環境衛生） ☎②7116

ご迷惑をおかけしますが、ご理解をお願いします。



役場内簡易郵便局の窓口営業時間の短縮について

新型コロナウイルス感染症拡大防止のため、役場内簡易郵便局の窓口営業時間は午前10時から午後3時まで短縮しています。

〈問い合わせ〉 役場内簡易郵便局 ☎@7016

役場内簡易郵便局での納税が便利です

村税、自動車税（種別割）、各保険料、水道料金などは役場内簡易郵便局でも納付ができます。郵便局で納付をしていただくと、件数に応じて日本郵便から手数料が入り、運営経費の財源となります。

積極的なご利用をお願いします。

〈問い合わせ〉 総務課（税務） ☎@0083

軽自動車税（種別割）の減免申請は6月1日までに！

身体、精神などに障がいがあり、歩行が困難な人やその家族などで、令和2年度軽自動車税（種別割）の減免を申請する場合は、6月1日（月）までに手続きください。

申請場所 役場1階総務課（税務）

申請期限 6月1日（月）午後5時30分

持 物 ・運転免許証・納税通知書・印鑑

- ・個人番号カードもしくは通知カード※申請には、個人番号（マイナンバー）の記載が必要
- ・身体障害者手帳、療育手帳、精神障害者保健福祉手帳または戦傷病者手帳など

※減免の申請は毎年必要ですので、前年に減免となった人も、忘れずに手続きください。

減免が適用となるのは、対象者1人につき1台です。

すでに、普通乗用車などの減免を受けている人は、軽自動車税（種別割）の減免の対象になりません。

〈問い合わせ〉 総務課（税務） ☎@0083

自動車税（種別割）の納税は6月1日までに！

納税通知書裏面に記載の金融機関、大阪府内の郵便局、コンビニエンスストア、府税事務所で納付することができます。また、パソコンやスマートフォンなどを利用したクレジットカードでの納付や、府税の収納を扱う金融機関（ゆうちょ銀行を除く。）のPay-easy（ペイジー）に対応しているATMやインターネットバンキングによる納付も可能です。さらに、スマートフォン決済アプリ「PayB」を利用して納付することもできます。

詳しくは、各金融機関や大阪府ホームページを確認ください。

〈問い合わせ〉 自動車税コールセンター ☎0570-020156

固定資産税1期分および軽自動車税（種別割）の納税は6月1日までに！

税金は納期限内に次の場所で納税ください。

場 所 役場・小吹台連絡所・コンビニエンスストア・下記の金融機関

ゆうちょ銀行、郵便局（近畿2府4県）、大阪南農業協同組合各支店、りそな銀行各支店、三菱UFJ銀行各支店、三井住友銀行各支店、南都銀行各支店、関西みらい銀行各支店

口座振替を利用している場合の引き落とし日も6月1日（月）です。通帳残高を確認ください。

車検に必要な納税証明書は、納税通知書と一連となっていますので、納税証明書の領収印があれば、そのまま証明書として使用できます。ただし、前年度までの軽自動車税が未納の場合は使用できません。

〈問い合わせ〉 総務課（税務） ☎@0083

6月1日は「人権擁護委員の日」特設人権相談開設

6月1日は「人権擁護委員の日」です。これにちなみ特設人権相談を実施します。

人権擁護委員は地域の皆さんの身近な相談相手として、村では3人の人権擁護委員が活動しています。家庭や近隣におけるいじめ、虐待、セクハラ、トラブル、さまざまな差別などの人権問題で悩んでいませんか。

人権擁護委員があなたの相談に応じます。秘密は厳守します。

日時 6月1日(月)午後2時～4時 **場所** くすのきホール2階 視聴覚室 **相談料** 無料
〈問い合わせ〉 住民課(人権) ☎②7116

タクシー・バスの利用料助成事業を実施しています！

NEW

昨年度に引き続き、タクシーの利用料助成事業を実施しています。

今年度はバスの回数券などの購入にも利用できるようになりました。

対象は75歳以上の人などで、ひと月あたり500円の利用券を2枚(年間最大24枚)お渡しします。

申請が必要ですので、詳しくは問い合わせください。

対象者 75歳以上・妊産婦の人、身体障害者手帳1・2級・療育手帳A・
 精神障害保健福祉手帳1級の人、運転経歴証明書を有する人
 (免許返納者)

〈問い合わせ〉 地域戦略室 ☎⑦0084



昨年度は
延べ5,419件の
利用がありました

下水道への接続のお願い！

下水道が使用できる区域にお住いの方は、下水道法で供用開始日(下水の処理を開始すべき日)から3年以内に下水道へ接続しなければならないことが義務付けられています。

村の環境保全のため、1日も早く下水道への接続をお願いします。

また、下水道に接続する場合は、村排水設備工事指定業者へ申し込みください。

水洗便所改造の無利子貸付制度などもあります。

〈問い合わせ〉 施設整備課 ☎②7138



合併浄化槽を設置しましょう

村では、生活環境および公衆衛生の向上のため、合併処理浄化槽の設置を推進しています。

合併処理浄化槽を設置する家庭には補助金を交付しますので、設置する場合は申し込みください。

対象地域 下水道処理区域外および下水道計画区域内で整備が大幅に遅れる地域(事前に問い合わせください)

補助金額 ・5人槽 91万8千円 ・6～7人槽 102万1千円 ・8～10人槽 124万2千円

※補助金は予算の範囲内で先着順です。 ※現在の補助金額は、過疎地域自立促進特別措置法によるもので、令和2年度末までに完了するものです。お急ぎください。

〈問い合わせ〉 施設整備課 ☎②7138

農地の適正管理について

農地は、食料の生産基盤であると同時に、自然環境の保全、良好な景観形成など多面的な機能を有して、生活に無くてはならない存在です。

しかし、農家の高齢化や後継者不足などにより、耕作が放棄された遊休農地が増加しています。耕作が放棄されると、雑草、雑木が繁茂し、病害虫やイノシシなどの有害鳥獣の住処、廃棄物を不法に投棄されたりするなど、周辺農地や近隣住民に大変な迷惑をおよぼします。耕作していない農地を所有している人は、農地を貸し付けるか、耕起・草刈りなどの適正な管理をお願いします。

〈問い合わせ〉 農業委員会事務局(観光・産業振興課内) ☎②7128

ギャンブル依存症問題

相談窓口 QR コード



5月14日(木)～20日(水)は、ギャンブル等依存症問題啓発週間です。
ギャンブル等をやめたくてもやめられないなら、それは依存症かもしれません。
大阪府こころの健康総合センターでは、5月から第2・4土曜日も相談を実施します。
依存症は回復が十分可能な病気です。本人や家族だけで抱え込まず、まずは相談ください。

ホームページ [\[大阪府 依存症 相談\]](#) で検索 (大阪府内の依存症相談窓口について掲載しています)
〈問い合わせ〉 こころの健康総合センター ☎06-6691-2818
健康福祉課 (健康) ☎②0069

5月は宅地防災月間です

宅地災害は、いったん起こると家屋や家財、ときには尊い人命にかかわることにもなりかねません。
造成中の急斜面、無理な積み方をした石垣、風化の著しいがけ面などは、長雨、大雨などにより思わぬ災害を引き起こすことがあります。

家庭でも、これを機会に宅地災害を未然に防止するための必要な点検をしてみましょう。

- 石垣、擁壁などに亀裂などは入っていませんか、また割れ目から地下水がしみ出ていませんか
- 石垣、擁壁などの水抜き穴からうまく水が流れ出ていますか
- 地盤は沈下していませんか
- 排水のための溝に泥などがつまっていませんか

大阪府が発行している『石積み・ブロック積みよう壁の自己診断マニュアル』には、点検方法などが具体的に記載していますので、ホームページから利用ください。



〈問い合わせ〉 地域戦略室 ☎②0084
大阪府審査指導課 ☎06-6210-9722

2020年工業統計調査を実施します

工業統計調査は我が国の工業の実態を明らかにすることを目的とした統計法に基づく報告義務がある重要な統計です。調査結果は中小企業施策や地域振興などの基礎資料として利活用されます。調査時点は6月1日です。調査票への回答をお願いします。

〈問い合わせ〉 総務課 ☎②0081



工業統計キャラクター
コウちゃん

「メール119番」運用の登録について

電話での対話による119番通報が困難な人が、携帯電話などから電子メールを利用して、消防車や救急車の要請ができる緊急通報の補助手段として「メール119番」を運用しています。

対象者 村内在住で聴覚・音声・言語機能などに障がいがあり身体障がい者手帳を有する人

※「メール119番」利用には、事前に健康福祉課への利用申請が必要です。

申請方法など詳しくは、問い合わせください。

〈問い合わせ〉 富田林市消防本部指令課 ☎③0119 FAX③9913

防災行政無線を用いた情報伝達試験の実施

地震や武力攻撃などの発生時に備え、情報伝達試験を行います。この試験は、全国瞬時警報システム（Ｊアラート）を用いた試験です。なお、携帯電話・スマートフォンへの緊急速報メールは受信しません。

試験実施日時 5月20日(水)午前11時頃

試験で行う放送試験

情報伝達手段	放送内容
防災行政無線	村内に設置している防災行政無線から、一斉に次のように放送される予定です。 【放送内容】 (例) 上りチャイム音+「これはＪアラートのテストです。」×3 +「こちらは、〇〇です。」 +下りチャイム音

〈問い合わせ〉 総務課 ☎@0081

史跡内などで工事などを行う場合、許可申請・届出が必要です

村には、国指定史跡3件（千早城跡、楠木城跡、赤阪城跡）があります。

史跡指定範囲内では、現状変更を行うとき、文化庁長官の許可が必要です（許可が下りるまで、現状変更を行うことはできません）。現状変更とは、史跡指定範囲内で行う掘削工事や景観変更のことです。

【具体例】 ・建築物・道路・水路の工事

- ・工作物、仮設物、テント、工事足場、看板・碑、フェンスの設置および撤去
- ・木竹の伐採・植栽、土壌・岩石の採取
- ・土地の形質の変更、農地改善工事、農地転用などをともなうもの
- ・住宅の外壁補修・塗り替え など

許可を受けるには、約1～3カ月かかります。史跡の指定範囲内か、現状変更に該当するかどうかも含め、事前に相談ください。

また、埋蔵文化財包蔵地内での土木工事、建築工事を実施する場合は届出が必要です。埋蔵文化財包蔵地の詳しい場所や届出の手続きについて問い合わせください。

〈問い合わせ〉 教育課 ☎@1300

農産物直売所ニュース

＜5月・6月の営業日＞

5月	2日(土)、3日(日)、9日(土)、10日(日)、16日(土)、17日(日)、23日(土)、24日(日)、30日(土)、31日(日)
6月	6日(土)、7日(日)、13日(土)、14日(日)、20日(土)、21日(日)、27日(土)、28日(日)



＜5月・6月の旬の農産物情報＞

玉ねぎ、タケノコ、キャベツ、イチゴ

＜農産物直売所トピックス＞

直売所前の休耕田がお花畑やブルーベリー園などの憩いの場や、摘み取り園として再生しました。直売所でお買い物の際はぜひお立ち寄りください。

〈問い合わせ〉 農産物直売所 ☎@1271 *この記事は農産物直売所が作成しています。

人事異動（4月1日付け）

4月1日付け人事異動は次のとおりです。（ ）は前職。※主なもの

<課長>

教育課参事 行待 越史（赤阪小学校教諭）

<課長代理>

併任 教育課課長代理 酒見 健司（健康福祉課課長代理）

<係長>

地域戦略室係長 木ノ本 芳彦（地域戦略室主査）

<主査>

総務課主査（税・会計）

津島 隆一（人事財政課主査）

人事財政課主査（農林水産省へ派遣）

中島 大侑（人事財政課主事）

<主事>

人事財政課主事 長澤 佳奈（こごせ幼稚園教諭）

教育課主事 植木 美帆（健康福祉課主事）

<採用>

総務課主事補 杉田 圭吾

人事財政課主事補 布施 陽介

人事財政課主事補 村上 美幸

住民課主事補 新谷 有基

住民課主事補 松山 晶衣

住民課主事補 谷口 航太

健康福祉課主事補 樋口 洋平

健康福祉課主事補 藤林 裕貴

健康福祉課技師補 片本 まなみ

健康福祉課技師補 住井 勇太

<再任用>

住民課主査 鎌谷 知朱子（住民課課長代理）

<任期付>

健康福祉課主査 首藤 千賀子（こごせ幼稚園教頭）

<退職>

●文部科学省へ復職

藤本 佳奈（教育委員会事務局理事（文化・教育振興担当 併任 理事（観光振興担当））

●大阪府教育庁へ復職

蔦 亜紀朗（教育課参事）

●退職

田川 英史（総務課主事）

谷口 弘修（総務課（税・会計）主査）

山中 陽介（人事財政課主事）

木村 慶彦（住民課主事）

柿花 直子（健康福祉課技師）

<問い合わせ> 人事財政課 ☎@0082

固定資産評価審査委員会委員が選任されました

3月議会定例会で、炭谷芳輝氏が新しく固定資産評価審査委員会委員に選任されました。

<問い合わせ> 人事財政課 ☎@0082

道の駅「ちはやあかさか」ニュース 5月

■営業日の変更について

道の駅ちはやあかさかの営業日について、定休日を設定するため下記のとおり変更となりますのでお知らせいたします。なお、営業時間に変更はありません。

	変更前	変更後
定休日	なし	毎週火曜日 (ただし、火曜日が祝日の場合は営業)

※今後、営業時間などが変更となる場合がありますので、その際は広報、ホームページで周知いたします。

■大人気！棚田カレーやおむすび、いちごパフェのテイクアウト

村カフェのメニューはテイクアウトが可能です。千早赤阪村の野菜と、添加物や着色料などを使用していない、安心安全な食材を使っています。



■野菜・果物も充実！

エンドウ、ソラマメ、キヌサヤ、フキ、サンショウ、ラディッシュ、ニンジン、タマネギなど季節も変わり始め、旬の野菜が並びます。

■イベント情報

新型コロナウイルスの影響により、定期イベントの「くるくる市」などのイベントはしばらくありませんので、ご了承ください。

■募集！

*道の駅サポーター「道夫と道子」募集！

村のために何かしたいと思っている人、「道の駅サポーター」としてお手伝いしませんか？

お手伝いいただいた人は、道の駅カフェの割引などの特典を利用いただけます。

- 観光&カメラ部 村の魅力を案内・発信するお手伝い
- 園芸&DIY部 園芸や工作の知識や技術の交換をしながら美化のお手伝い
- 何でもサポーター部 新聞紙バッグの作成などの簡単なお手伝い

〈問い合わせ〉道の駅ちはやあかさか ☎07557

※この記事は（一社）ちはやあかさかくらすが作成しています。

図書室だより



今月の主な新刊本を、ご紹介します。
休室日は、1～6・11・18・25日です。



今月の主な新刊本を、ご紹介します

◆一般書

三年長屋	(梶よう子)	ひこばえ 上・下	(重松清)
東京、はじまる	(門井慶喜)	流人道中記 上・下	(浅田次郎)
わかれ縁	(西條奈加)	十字架のカルテ	(知念実希人)
絶対聖域	(新堂冬樹)	夜がどれほど暗くても	(中山七里)
嫁ぐ日	(諸田玲子)	探偵コナン・ドイル	(ブラッドリー・ハーパー)

◆児童書

山はしっている	(リチャード・ジョーンズ)
ちょきんばこのたびやすみ	(村上しいこ)



◆今月の本紹介

《一般書》いつでも母と (山口恵以子)

最愛の母が認知症に。やがて始まった介護と自宅での看取り……。いくつもの後悔と色褪せない幸せな思い出。いつでも二人三脚で生きてきた独身の娘と老い衰えていく母の軌跡を綴ります。

《児童書》こども六法 (山崎聡一郎)

法律はみんなを守るためにある。知っていれば大人に悩みを伝えて解決してもらうのに役立つよ。いじめ、虐待に悩んでいるきみへ、楯となる法律について、イラストとやさしい言葉で解説します。



〈問い合わせ〉教育課 ☎@1300



社会福祉協議会だより

令和元年度社協会費（特別賛助・組織構成）の報告

昨年度は社協の活動に賛同いただき、多くの方々より社協会費へのご協力をいただきました。
特別賛助会員・組織構成会員（村内の企業・団体・法人等）の報告をします。

◎特別賛助会員

(株)たばき・(有)マルナカ・田中石油店・ナカバヤシ(株)関西物流センター・北野モーターズ・ウエツジ印刷
矢倉石油店・ミナモト火工所・谷宇商店・(有)北口設備・(有)千早養鱒場・坊ちゃん福祉タクシー
(有)矢倉林業・小吹郵便局・(株)千早銘木・西口アンプル・生活科学研究所(株)・三星製作所

(いきいきサロンくすのき使用団体)

書道南画教室・3B 体操・PC クラブ・陶芸クラブくすのき・夢クラブ・大正琴こごせ
げんきフレンズ・みやび会どんぶり・葉月会-紅とんぼ-蛩・千早赤阪短歌クラブ・つくしんぼ
絵手紙どんぐり・リバーサイド司・ヨガクラブくすのき・うめの会・茶楽会-さらえ

(いきいきサロンやまゆり使用団体)

将棋クラブ・小吹台囲碁クラブ・関西詩吟文化協会・ハワイアンフラ・キラウエア

<順不同・敬称略>

◎組織構成会員

こごせ会 山ゆり作業所・村遺族会・村シルバー人材センター・一梅会「春の家」・JA 大阪南赤阪支店
村母子福祉協議会・村老人クラブ連合会

<順不同・敬称略>

配食ボランティア募集

お弁当を配達していただけるボランティアさんを募集しています。
村社会福祉協議会では、ひとり暮らし高齢者などへの配達サービスを、毎週火・木・金曜日の週3回実施しています。お弁当を配達するだけでなく、声かけや見守りを兼ねた活動です。

「お元気ですか？」と笑顔でお声かけしていただくことが、利用者の方々の活力になります。

ボランティア活動を通じて新しいつながりができるかもしれません。皆さまの「あたたかい心」をお待ちしています。



寄付

ご芳志は、地域福祉の向上のために有意義に活用させていただきます。

社会福祉協議会善意銀行

◎竹村 卯浩 様(森屋112-3)
1万円
亡父 政夫氏の供養として

◎東條 弘恵 様(森屋364)
5万円
亡叔母 節子氏の供養として

日赤活動資金募集

6月30日(火)まで、「赤十字会員増強運動」(募金活動)を行います。日本赤十字社では、この資金をもとに災害救護活動をはじめ国際活動、医療、血液事業、福祉事業などの幅広い事業を行っています。皆様のご協力をお願いします。



〈問い合わせ〉 社会福祉法人 千早赤阪村社会福祉協議会 ☎0294

※この記事は千早赤阪村社会福祉協議会が作成しています。

5月のし尿収集予定表

各地区ミゼット車	5月19日(火) 予定
森屋、水分、川野辺、二河原辺、桐山、小吹、吉年	5月28日(木) 予定
千早、東阪、中津原	5月29日(金) 予定

5月のごみ収集予定表

ごみは、午前7時までに必ず出しましょう

もえるごみ (火・金曜日)	5月1日(金)・5日(火)・8日(金)・12日(火)・15日(金)・19日(火)・22日(金)・26日(火)・29日(金)・6月2日(火)・5日(金)
粗大ごみ (第1水曜日)	5月6日(水)・6月3日(水)
プラスチック製容器包装 (第2・4木曜日)	5月14日(木)・28日(木)
ペットボトル (第3木曜日)	5月21日(木)
空カン・空ビン (第4水曜日)	5月27日(水)

千早赤阪村役場内簡易郵便局

郵便業務	平日 午前10時～午後3時
貯金業務	
保険業務	

※休業日：土・日・祝日、年末年始
 ※一部、取り扱っていない業務がありますのでご注意ください。
 ※新型コロナウイルス感染症拡大防止のため、窓口営業時間を短縮しています。

相談

心配ごと	村社会福祉協議会
児 童	☎②0294
行 政	葛本徹雄 ☎②1359

※新型コロナウイルス感染症拡大防止のため電話相談での対応

人 権	毎日(土日祝、年末年始を除く) 午前9時～午後5時 住民課 (※河南町・太子町役場でも相談可) 河南町住民生活課☎②2500 太子町住民人権課☎②5515 いずれも予約不要。電話相談可。
-----	---

就 労	毎日(土日祝、年末年始を除く) 午前9時～午後5時30分 観光・産業振興課
-----	---

教 育	毎日(土日祝、年末年始を除く) 午前9時～午後5時30分 ※新入学にあたり、お子さんへの配慮や支援を要する場合の相談について随時対応しますので、事前に連絡ください。 教育課
-----	---

--

--

公共施設のごあんない

千早赤阪村役場

- ・総務課…………… ☎②0081
- ・人事財政課…………… ☎②0082
- ・総務課(税・会計)… ☎②0083
- ・地域戦略室…………… ☎②0084
- ・住民課…………… ☎②67116
- ・観光・産業振興課
…………… ☎②67128
- ・施設整備課…………… ☎②67138
- ・千早赤阪水道センター
…………… ☎②67165

村役場内簡易郵便局… ☎②7016

小吹台連絡所…………… ☎②7600

くすのきホール(教育委員会事務局)

- ・教育課…………… ☎②1300

村立郷土資料館…………… ☎②1588

B & G海洋センター ☎②7183

学校給食センター… ☎②1112

学校園

- ・赤阪小学校…………… ☎②0205
- ・千早小吹台小学校… ☎②7100
- ・村立中学校…………… ☎②0004
- ・こごせ幼稚園…………… ☎②0356

保健センター

- ・健康福祉課…………… ☎②0069
- ・村国保診療所…………… ☎②0038
- ・議会事務局…………… ☎②67168
- 村国保千早診療所… ☎②0240
- 村社会福祉協議会… ☎②0294
- いきいきサロン

- ・やまゆり…………… ☎②7005
- ・くすのき…………… ☎②1705
- 道の駅ちはやあかさか… ☎②17557
- 富田林市消防署
- 千早赤阪分署…………… ☎②1755
- 防災行政無線テレホンガイド
…………… ☎②1388

健康診査&相談など

種 類		月 日	受 付	対 象
健 診	4カ月児健康診査	5月27日(水)	午後1時 ～1時10分	令和元年12月生～ 令和2年1月生
	1歳児健康診査		午後1時15分 ～1時25分	平成31年4月生～ 令和元年5月生
保 健 セ ン タ ー ☎②0069	無 料 弁 護 士 相 談 ・ 保 健 師 こ こ ろ の 相 談	5月8日(金)	午後2時から (要予約、1人30分程度) (初回の人優先) (プライバシーは守ります)	借金・家庭・労働問 題など法律相談を希 望する人 (同日に身体やこころ の相談も行います)
	保 健 師 による健康相談 (電話・来庁)	5月19日(火)	午前10時～正午 (来庁の場合要予約)	健康・育児・介護 など相談を希望する人
	地 域 子 育 て 支 援 拠 点 「ひまわり」での 計 測 ・ 育 児 相 談	5月22日(金)	午前10時30分～ 正午	0歳～就学前の 乳幼児と保護者
	個 別 健 康 栄 養 相 談	5月22日(金)	午後1時30分から (要予約)	食事療法が必要な人、 健康のため食生活を 改善したい人
※個別禁煙相談は希望に応じて随時実施します(要予約)				

休日・夜間の医療機関など ※GW中も暦どおりです

名 称	連絡先・時間など	
休 日 診 療	内科・歯科 (歯科は午前のみ)	休日診療所 ☎②1333 富田林市向陽台1-3-38 午前9時～11時30分 午後1時～3時30分
	小 児 科	富田林病院 ☎②1121(代表) 富田林市向陽台1-3-36 午前9時～11時30分 午後1時～3時30分
小 児 夜 間 救 急 (当番病院紹介)	富田林市消防署 ☎②9919 午後8時～翌朝8時(1年中) 土・日・祝・年末年始は午後4時から	
救急安心センターおおさか	#7119または☎06(6582)7119 24時間対応(1年中)	
大阪府小児救急電話相談 (受診するかどうかの判断の参考に)	#8000または☎06(6765)3650 午後8時～翌朝8時(1年中)	
大阪府救急医療情報センター (各科医療機関の診療状況照会)	☎06(6693)1199 24時間対応(1年中)	
「こどもの救急」ホームページ (受診するかどうかの判断の参考に)	http://kodomo-qq.jp/	

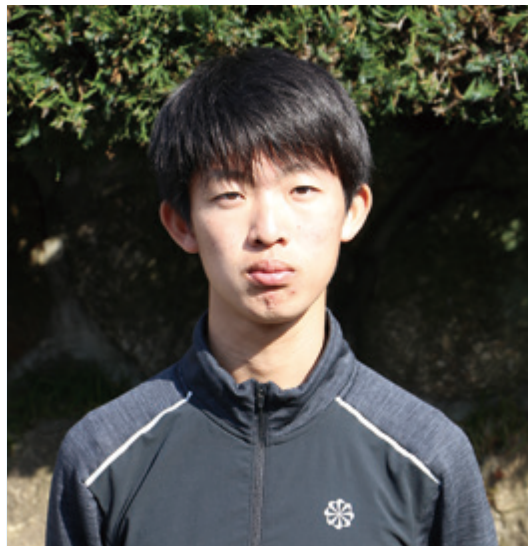
村国保診療所の診療曜日

(4月から診療時間などを変更しています)

- ・村国保診療所 水分195-1
(保健センター内) ☎②0038 受付時間 ※(火・水)の午後1時
～3時は訪問診療と
午前診 (月)～(金) 午前9時～11時30分 予防接種(事前予約
午後診 (火)(水) 午後3時～4時15分 制)のみです。
夜 診 (月)(木) 午後4時30分～6時15分 ※送迎や訪問診療をご
希望の人はお気軽に
相談ください。
- ・村国保千早診療所 千早184-1 ☎②0240
午後診 (月)(木) 午後2時～3時15分

各種イベントなどの 防災行政無線の 利用申請について

各種イベントなどで防災行政無線を利用する場合は、各担当課を通じて申請をお願いします。なお、申請は防災行政無線を利用する1週間前までにお願いします。



Shigeta Naotaka

小吹台 重田 直賢 さん
<19歳 いて座>

- 近況は・・・
名古屋大学工学部で勉強しています。陸上部にも所属しています。
- 趣味は・・・
走ることと読書です。走って、食べて、読んで、寝るだけの生活を送りたいとたまに思います(笑)
- 夢は・・・
今、まさに探しているところではありますが、楽しめる人生にしたいです。夢とは少し違いますが、在学中に全日本大学駅伝に出場することが目標です。
- 最近・・・
去年の東海学生駅伝でチーム目標の3位を達成したことです。今後、強い名大を復活させていくにあたり良い滑り出しだったと思います。また、名大OGであり東京五輪マラソン代表の鈴木亜由子さんとの懇談会の機会をさせていただき貴重な話を聞くことができました。
- 思い出のアルバムから
家族で鳥取に旅行に行ったときの写真です。鳥取砂丘や水木しげるロードなどに行きました。自分宛に手紙を書いたことを覚えています。
- 千早赤阪村について・・・
人数が少ない分、小中9年間、生徒同士も先生とも良い意味でフランクな関係で生活できる居心地の良い場所だと思います。みんなの今の日々の中には、どこか村での生活が原点となっている部分があるのではないのでしょうか。
- 次号は・・・
中学校の同級生の 井上 采海 さんです。
- メッセージを・・・
また会おう。Fight !



わがやのホープ



小吹 おうえ こうせい くん

(尾上晃成) 5歳

おうえ かほ ちゃん

(尾上果穂) 3歳

おうえ たくみ くん

(尾上拓実) 0歳

よく遊びよく食べてよく寝て元気に育って下さいねー！！

父・貴之 母・理加

村役場では新型コロナウイルス感染症
拡大防止対策を行っています

村役場では、新型コロナウイルス感染症拡大防止対策として、庁内すべての窓口に飛沫防止用のアクリル板を設置しました。さらに、出入り口の取っ手やソファ、イスなどを業務終了後に全職員で消毒し、皆さんが安心して利用いただけるよう対策を行っています。

