

CHI HAYA AKASAKA

2023

6

月号

Vol.593

第5次総合計画 将来像

元気なあいさつで みんなで創る

『唯一』と であえる 金剛山のむら



千早赤阪村

広報ちはやあかさか



OSAKA KANSAI JAPAN
EXPO
2025



特集 「押忍！スマホ道場」 開講！





人の動き

総人口	4,838 (△ 4)
男	2,284 (△ 2)
女	2,554 (△ 2)
世帯数	2,269 (2)

4月末日現在、()は対前月比
各種統計は村ホームページに
掲載しています。



火災・救急・救助

火災	1 (0)
救急	24 (0)
救助	1 (- 2)
その他	0 (- 1)

数字は4月末日現在。
()内は前年当月比の増減数で
す。

新型コロナウイルス感染症 ～健康に関する相談窓口～

発熱・咳・息苦しさなどの症状の
ある人

☎ まずは電話でかかりつけ医など
に相談 (必ず事前に連絡を！)

発熱などの症状があるが、かかり
つけ医がいない人や、夜間や休日
急変時に受診可能な医療機関を案
内してほしい人

☎ 大阪府新型コロナ受診相談センター
☎06-7166-9911
(土・日曜日・祝日を含め終日)

自分の症状に不安がある場合や、
一般的な健康相談をしたい人

☎ 千早赤阪村健康コールセンター
(村健康課内) ☎267233
(平日午前9時～午後5時30分)



村のホームページ

村のホームページやLINEでは、最
新の情報を随時更新してい
ますので、ご
覧ください。



CONTENTS

目次

P. 3

トピックス

マイナポイントの申請期限は9月末まで！ p 3

6月は土砂災害防止月間です！！ p 4

新型コロナワクチン接種のおしらせ p 6

P. 8

健康ナビ

検診の申し込みを受け付けます p 8

ちはやあかさか食育通信 p10

千早赤阪村診療所つうしん p11

妊娠がわかったら届出を p12

パタカラ体操知っていますか？ p13

P. 14

子育てナビ

地域子育て支援拠点「ひまわり」の催し p14

子育て世帯生活支援特別給付金(その他世帯分)について p15

P. 16

募集と案内

スマホ講座「押忍！スマホ道場」開講！ p16

P. 18

お知らせ掲示板

介護保険負担限度額認定証の更新申請を p18

国民健康保険料の本決定通知書を送付します p19

第26回大阪府介護支援専門員実務研修受講試験 p20

自動販売機のリサイクルボックスにごみを捨てないでください p21

防災の取組 p22

新団長に東條一幸さんが就任されました p23

千早赤阪村文化協会 会員募集 p24

ふるさと納税の返礼品を募集しています p25

大阪版認定農業者になりませんか p26

道の駅「ちはやあかさか」ニュース6月号 p27

P. 30

今月の予定

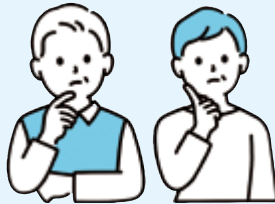
ポイントの申請期限は9月末まで！

マイナポイントの申請手続きの支援をしています！



令和5年2月末までにマイナンバーカードを申請した人は、マイナポイントの申請をすることで普段のお買い物などで使えるマイナポイントがもらえます。

マイナポイント
って？



マイナポイントとは

お好きなキャッシュレス決済（※1）サービスを1つ選び、申し込むことでそのサービスのポイントが受け取れます。

1人あたり最大20,000円分のマイナポイントがもらえます！

マイナンバーカードの
新規取得で
最大5,000円分（※2）



健康保険証としての
利用申込で
7,500円分



公金受取口座の
登録で
7,500円分



※1 マイナポイント対象キャッシュレス決済サービスからお選びください。

※2 マイナポイントの申込後、選択したキャッシュレス決済サービスでチャージまたは、お買い物をすると、利用金額の25パーセント分のマイナポイント（最大5,000円分）を受け取れます。



どうしたらポイントが
もらえるの？

スマホやパソコンからの
申込が必要です。



一部の決済サービスについては、申請期限を9月末以前に設定していることがあります！
マイナポイントの申請はお早めに！

役場では、マイナポイント申込に必要な機器を持っていない人や操作に不安がある人に向けて、マイナポイントを受け取るための申請手続きの支援をおこなっています。

混雑緩和のため、事前予約制にしています。予約がない場合は手続きできかねますので、ご了承ください。

申請手続きの支援を希望する人は、下記まで事前に連絡ください。

時間 月・水曜日 午前9時～正午
火・木・金曜日 午前9時～午後5時30分
※正午～午後0時45分、祝日を除く。

持物・マイナンバーカード
・マイナンバーカード取得時に決めた4桁の数字
・マイナポイントを受け取るキャッシュレス決済サービスのアプリまたはカード

公金受取口座の登録を希望する場合 本人名義の通帳など口座情報の分かるもの

クレジットカードでの受け取りは、セキュリティの関係で役場での支援はできません。また、楽天 Pay については、スマホのアプリからの申込のため、役場で支援することはできません。

対象のキャッシュレス決済サービスについては、インターネットで「マイナポイント 決済サービス」で検索または二次元コードを読み取って、確認ください。

〈予約・問い合わせ〉秘書企画課 ☎@0082



6月は土砂災害防止月間です！！

「土砂災害」や「ゲリラ豪雨」などの備えに行政が配信する情報を活用ください！

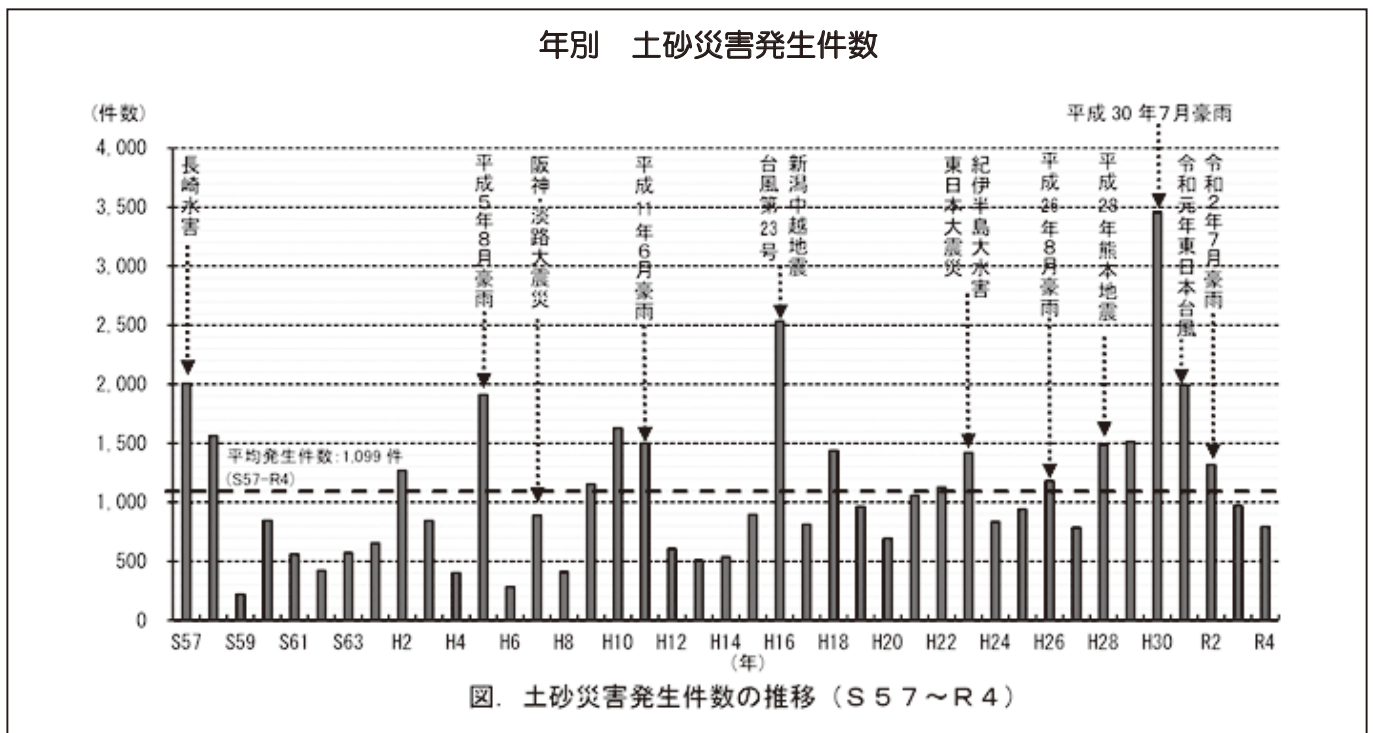
○災害に備えた日頃の準備

1. 日頃から天気予報や注意報に関心を持ちましょう。
2. 避難場所、避難経路を確認しましょう。
3. 緊急時に必要な用品を準備しておきましょう。

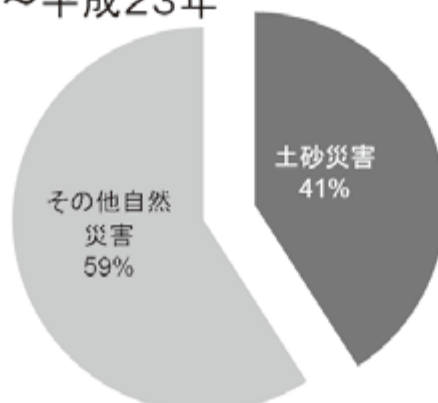
○土砂災害について

全国では毎年約1,100件もの土砂災害が発生しています。令和4年には、42の道府県で795件の土砂災害が発生しました。特に、8月から9月までの期間の合計では、32道県で525件の土砂災害が発生し、直近10年（平成24年～令和3年）の同期間における平均発生件数（366件）を大きく上回りました。

気候変動による集中豪雨の多発化により、土砂災害の激甚化、頻発化が今後ますます懸念されます。さらに自然災害での死者・行方不明者のうち約半数は土砂災害が原因です。



■自然災害による死者・行方不明者数 昭和42年～平成23年



(阪神・淡路大震災及び東日本大震災における死者・行方不明者を除く)

※各年の死者・行方不明者のうち、全自然災害については防災白書(平成23年版)による。土砂災害については国土交通省砂防部調べ

■行政が配信する防災情報！～防災情報を手軽にあなたのもとへ～

1) 携帯電話メール編

(得られる情報)

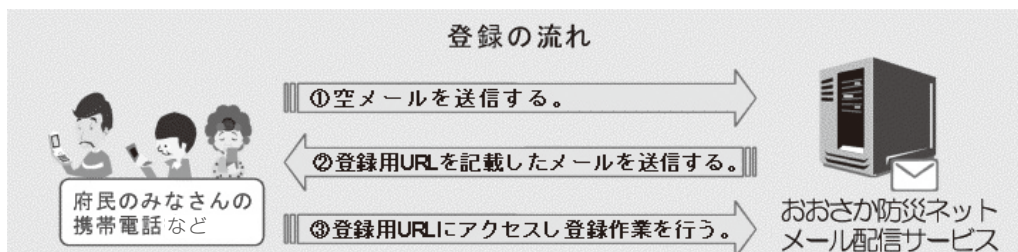
- 「土砂災害警戒情報」を選択した地域（市町村）ごとに携帯電話メールで配信しています！！
- ほかにも、「大雨・洪水警報などの気象情報」、「台風・地震・津波情報」、「災害時の避難勧告・避難指示」などの情報もメールで配信しています。
- 「河川防災情報」、「川の防災情報」などの情報も携帯電話で確認できます。

(取得方法)

- ①「touroku@osaka-bousai.net」と入力するかまたはバーコードリーダー機能付きの携帯電話で「二次元コード」を読み取り、空メールを送信ください。
- ②「登録用 URL」が返信されます。
- ③返信されたメールの「登録用 URL」にアクセスし、登録をお願いします。
※なお、登録料や利用料は無料ですが、メールの送受信にかかる通信料は必要です。

空メール送信

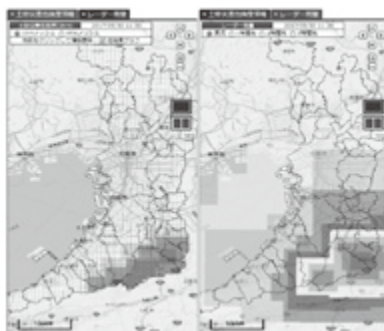
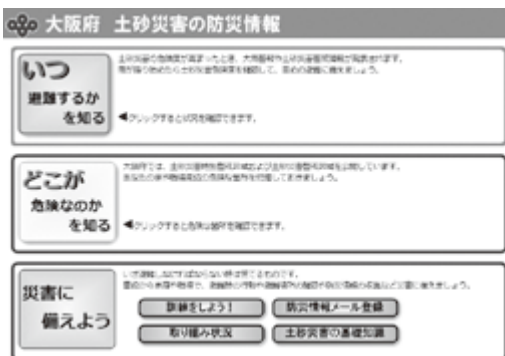
〈touroku@osaka-bousai.net〉
または下記二次元コードで空メール
(本文、件名に何も書かれていない
メール)を送信してください。
二次元コードはこちら



2) パソコン編

(得られる情報)

- 市町村の避難勧告などの判断や住民の自主避難を支援するため、よりきめ細かな「土砂災害の防災情報」の配信をしています。
- 土砂災害警戒区域ごとの危険度や降雨状況を確認することができます。



1平方キロメートルメッシュごとに土砂災害の危険度とレーダー雨量が分かります。



土砂災害警戒区域を検索し、地図上で確認できます。自宅付近や避難ルートのどこに危険な箇所があるか予め確認しておきましょう

(取得方法)

- 検索サイトで と入力

※ 土砂災害警戒情報などが発表された場合は降雨状況などの確認をお願いします。
(トップページ URL: <http://126.249.152.59/WebSite/>)

■「土砂災害警戒情報」ってなに？

- 降雨により土砂災害の発生の恐れが高まった場合、大阪府と気象台が共同で発表している情報で、市町村単位で発表されます。
- 情報は気象台から報道機関へ提供され、テレビなどで字幕を使って発表を知らせます。
- 市町村長の避難勧告などの判断や住民の自主避難の判断の目安となる情報です。

新型コロナワクチン接種のおしらせ

令和5年春開始接種における追加接種（3回目以降）について

●**対象者**：初回（1回目・2回目）接種を終了しており、前回接種から3カ月を経過した人のうち次のいずれかに該当する人

- ①65歳以上の人
 - ②12歳から64歳の人で基礎疾患を有する人、医療従事者・高齢者施設等従事者、その他重症化リスクが高いと医師が認める人
- ※基礎疾患の内容については村ホームページを確認ください。



村 HP(基礎疾患)

●**使用するワクチン**：オミクロン株対応ワクチン（ファイザー社またはモデルナ社）

●**接種券の発行について**

- ①65歳以上の人で令和4年度にオミクロン株対応ワクチンを接種し、3カ月経過した人のうち
 - a. 令和4年9月21日～12月にくすのきホールで接種した人
 - ⇒接種券とともに、予約日時を入れた予約票を送付しています。キャンセルまたは予約日時の変更を希望する場合は、村新型コロナワクチン接種コールセンターへ連絡ください。
 - b. オミクロン株対応ワクチンをくすのきホール以外で接種した人
 - ⇒接種券と案内を送付しています。案内をよく読み、村で集団接種または個別接種を希望する人は予約ください。
 - c. オミクロン株対応ワクチン接種後に村に転入した人
 - ⇒接種券の発行手続きが必要なため村新型コロナワクチン接種コールセンターへ連絡ください。
 - d. 前回接種時に村の住民であった人のうち、前回接種日から3カ月を経過していない人
 - ⇒3カ月経過後村から接種券を発送します。
- ②12歳から64歳の人で基礎疾患を有する人、医療従事者・高齢者施設等従事者、その他重症化リスクが高いと医師が認める人で、前回接種から3カ月経過した人
 - ・手元に接種券がある時⇒お持ちの接種券を使って接種予約できます。
 - ・手元に接種券がない時⇒村新型コロナワクチン接種コールセンターへ連絡ください。


ご注意ください

- 接種券がないと接種できません。接種券がない場合は、村新型コロナワクチン接種コールセンターに連絡し、接種券発行の申請をおこなってください。
- 他の予防接種（インフルエンザワクチンを除く）を受ける場合は、新型コロナワクチンの接種の前後13日以上（中13日以上）空ける必要があります。同時期に他の予防接種も希望する場合は接種間隔に注意ください。
- 新型コロナウイルス感染症の予防接種は、感染予防の効果と副反応のリスクの双方を理解した上で自らの意思で受けるものです。接種を強制したり、接種を受けていない人に差別的な扱いをすることがないようにお願いします。
- 最新情報は、村ホームページに掲載しますので、確認ください。

●接種方法 ※接種費用は無料です。

○集団接種（くすのきホール）（12歳以上の人）

3回目以降の人

対象者	12歳以上の人	
実施場所	くすのきホール	
実施日	6月17日(土)午後2時から 7月1日(土)午後2時から	6月18日(日)午後1時から
使用するワクチン	オミクロン株対応ワクチン（ファイザー社）	
予約方法	①インターネット 村ホームページから専用の予約サイトにて予約してください。 受付は24時間対応（接種日の前日まで予約可能） ②電話 村新型コロナワクチン接種コールセンター ☎②7265 受付時間：平日の午前9時～午後5時30分	 村 HP（予約）

○個別接種（指定医療機関）

3回目以降の人

対象者	12歳以上の人	5歳～11歳の人
実施医療機関	金剛病院（富田林市寿町1-6-10）	富田林医師会管内8医療機関
実施期間	8月31日(木)まで（予定）	8月31日(木)まで（予定）
使用するワクチン	オミクロン株対応ワクチン（ファイザー社またはモデルナ社）	オミクロン株対応小児用ワクチン（ファイザー社）
予約方法	村新型コロナワクチン接種コールセンター ☎②7265 平日の午前9時～午後5時30分 ※病院では予約できません。	接種券発送時に同封している案内または村ホームページから予約ください。 24時間対応

初回接種が未接種の人

対象者	12歳以上の人	5歳～11歳の人	6カ月～4歳の人
実施医療機関	金剛病院（富田林市寿町1-6-10）	富田林医師会管内8医療機関	
使用するワクチン	従来型ワクチン（ファイザー社）	従来型ワクチン（小児用）（ファイザー社）	従来型ワクチン（乳児用）（ファイザー社）
予約方法	村新型コロナワクチン接種コールセンター ☎②7265 平日の午前9時～午後5時30分 ※病院では予約できません。	接種券発送時に同封している案内または村ホームページから予約ください。 24時間対応	

〈問い合わせ〉

村新型コロナワクチン接種コールセンター
 ☎②7265 午前9時～午後5時30分（平日）



村ホームページ

検診の申し込みを受け付けます

- 申し込み（集団・個別いずれの検診も）
電話または窓口で申し込みを受け付けます。
申込者には予約票など詳しい案内を送付します。
介助の必要な人は事前に相談ください。

胃内視鏡検査以外の
検診が **無料!**

集団検診（実施場所：くすのきホール）

検診項目	対象者	内容ほか	日程ほか
胃がん検診	受診日現在 40歳以上の人 (年度に1回) 前年度村の胃内視鏡 検査を受けた人は受 診できません。	問診 胃部X線間接撮影	6月15日(木)・7月9日(日)・9月7日(木)・ 11月10日(金) 午前8時30分・9時10分・9時40分・10時10分・ 10時40分(事前申込制)
大腸がん検診	受診日現在 40歳以上の人 (年度に1回)	問診 便潜血検査	大腸がん検診だけを受診する人で、当日本人が来ら れない場合は必ず相談ください。
肺がん・ 結核検診	受診日現在 40歳以上の人 (年度に1回)	問診 胸部X線直接撮影 (喀痰検査は必要 な人のみ実施)	※感染症法では、65歳以上の人に年に1回、結核の 定期健康診断(胸部X線撮影)を受けることが義 務付けられています。
乳がん検診	★1 受診日現在 40歳以上の西暦で 奇数年生まれの女性 (2年度に1回) 前年度受診していな い場合は偶数年生ま れでも受診できます。	★3 問診・ マンモグラフィ検査 (40歳代は2方向、 50歳以上は1方向 撮影)	6月23日(金)・10月4日(水)・令和6年3月8日(金) 午前9時30分・10時・10時30分・11時 (事前申込制) ※次の人は村の集団検診は受けられません。 主治医に相談の上、医療機関で受診ください。 ・妊娠中または妊娠の可能性のある人 ・授乳中の人、断乳後しばらく乳汁が出る人 ・心臓ペースメーカーを装着している人 (ステントの挿入は問題なし) ・ポートを挿入している人 ・豊胸術後(バック、注入、抜去後)の人 ・前胸部の皮下に何かが入っている人 ・立ったままの姿勢を保てない人 ・腕を上にはげられない人 ・VPシャントを挿入している人 ・乳腺の病気で治療中、経過観察中の人 ・インスリンポンプおよび持続グルコース測定器を装着 している人
子宮頸がん検診	★2 受診日現在 20歳以上の西暦で 奇数年生まれの女性 (2年度に1回) 前年度受診していな い場合は偶数年生ま れでも受診できます。	★4 問診・視診・ 子宮頸部細胞診 (子宮体部細胞診 は実施しません)	6月23日(金)・10月4日(水)・令和6年3月8日(金) 午後1時15分～2時(事前申込制)
乳がん ・子宮頸がん セット検診	★1、★2と同じ	★3、★4と同じ	6月23日(金)・10月4日(水)・令和6年3月8日(金) 午後0時45分・1時15分・1時45分・2時15分 (事前申込制)

※定員になり次第締め切ります。

個別検診（実施場所：がん循環器病予防センター〈大阪市城東区森之宮〉で実施）

検診項目	対象者	実施期間	内容ほか
5がんセット検診 (胃・大腸・肺・ 乳・子宮頸部)	集団検診と同じ	令和6年 3月中旬まで	〈胃〉問診・胃部X線デジタル撮影 〈肺〉問診・胸部X線デジタル撮影 (喀痰検査は必要な人のみ) 〈大腸・乳・子宮〉上記と同じ ※5種類のがん検診を1日で受診できます。 ※大腸・乳・子宮頸がんの3がんは、女性スタッフによ る半日土曜検診があります。

個別検診（指定医療機関で実施）

検診項目	対象者	実施期間	内容ほか	指定医療機関
胃がん検診 （胃内視鏡検査）	受診日現在 50歳以上の西暦で 奇数年生まれの人	令和6年 3月末まで	問診 胃内視鏡検査 （自己負担2千円） ※次の人は村の検診は受けられ ません。 ・抗血栓薬服用中の人 ・年度内に勤務先や健康保険に よる人間ドックなどで同等の 検査を受けた人 ・自覚症状のある人 ・消化性潰瘍などの胃疾患で受 療中の人（ヘリコバクター・ ピロリ除菌中の人を含む） ・胃の全摘手術を受けた人 ・胃内視鏡検査に関するインフ ォームドコンセントで同意の 取得ができない人 ・妊娠中または妊娠している可 能性がある人 ・その他、問診で当該検診を受 けることがふさわしくないと 判断される人	うちだクリニック おおしか医院 奥野クリニック 坂口医院 大阪府済生会富田林病院 仲谷診療所 中村・みなみクリニック PL 病院 堀野医院
大腸がん検診	集団検診と同じ		問診 便潜血検査	村国民健康保険診療所 （保健センター内・千早診 療所） 植田診療所
乳がん検診	集団検診と同じ		問診・マンモグラフィ検査 （40歳代は2方向、50歳以上 は1方向撮影）	あべの松井クリニック いぬいクリニック 大阪府済生会富田林病院
子宮頸がん検診	集団検診と同じ		問診・視診・子宮頸部細胞診 （子宮体部細胞診は必要な人 のみ実施可能）	あやレディースクリニック 斉藤ウィメンズクリニック 澤井産婦人科 たけい産婦人科 大阪府済生会富田林病院 PL 病院
肝炎ウイルス 検診	・年度内に40歳 になる人 ・年度内に41歳以 上で過去に受け たことがない人 ・年度内に41歳以 上で特定健診な どで肝機能検査 に異常がある人		血液検査 B型肝炎ウイルス検査 C型肝炎ウイルス検査	村国民健康保険診療所 （保健センター内・千早診 療所） 植田診療所
成人歯科 健康診査	4月1日現在 40歳・50歳 60歳・70歳の人		問診 口腔内診査 結果説明	富田林歯科医師会管内の 医療機関
骨粗しょう症 検診	4月1日現在 40歳・45歳・50歳 55歳・60歳・65歳 70歳の女性	9月29日（金） まで	超音波による骨密度測定 結果説明	村国民健康保険診療所 （保健センター内）

成人用肺炎球菌（23価）ワクチン予防接種

接種希望者は、接種前に健康課（保健センター）へ申請ください。

対象 65歳以上の人または60歳～64歳で心臓・じん臓・呼吸器の障がいがある人（身体障害者手帳1級または同程度）のうち、接種を希望する人

期間 令和6年3月31日(日)まで

場所 指定医療機関（村・富田林市・河南町・太子町）
※指定医療機関以外での接種は全額自己負担になります。

費用 3千円（医療機関の窓口で支払ってください。）

備考

- ・既に村の「高齢者肺炎球菌ワクチン」の助成制度を受けた人は助成できません。
- ・1回目の接種から5年を目安に一定の間隔があれば、医師の判断で2回目の接種ができますが、公費助成は1人につき1回のみです。
- ・対象者への個別通知はしていません。

〈申し込み・問い合わせ〉健康課 ☎②0069



ちはやあかさか食育通信

【代謝のしくみ】～吸収のメカニズム～

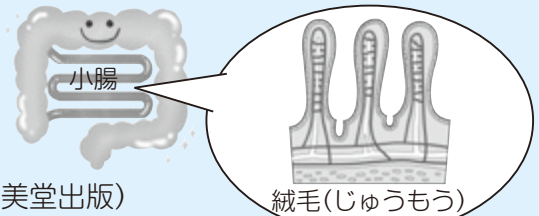
吸収とは、消化により細かく分解された食べ物が体の中にとり込まれる事をいいます。主に小腸がその役割を担っています。

小腸の壁は絨毛（じゅうもう）でおおわれていて、栄養素や水分を無駄なく吸収します。

吸収された栄養素は血流に乗って体のさまざまな部分へ届けられ、エネルギーとして利用されるか、余った分は脂肪などにかたちを変えて体内に蓄えられます。

消化吸収されなかった食べ物のかすは大腸に運ばれます。

次号では、排泄のメカニズムをお伝えします。



参考文献：『栄養の基本がわかる図解事典』中村丁次監修（成美堂出版）

赤ちゃんから大人まで、簡単でおいしいレシピが満載！！

千早赤阪子育て健康公式動画チャンネル（YouTube）配信中ぜひ、ご覧ください。

（健康課 管理栄養士）

千早赤阪村子育て健康公式動画



健康づくり教室参加者募集～すき間時間にサクッと健康！！～

血糖値が気になる人、糖尿病について知識を深めたい人の教室です。

日時 6月27日(火)午前11時～午後3時30分

内容 栄養講話と調理実習（午前） } 1日コース（どちらか一方の参加も可能）
運動実技（午後）

場所 保健センター

対象 村内在住で64歳以下（令和5年4月1日現在）の人

参加費 400円（調理実習費）

定員 10名 先着順

申込 電話または申込フォームより申し込んでください。

〈問い合わせ〉健康課 ☎②0069

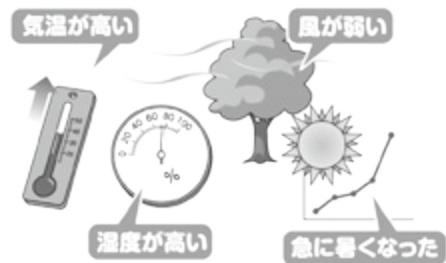


申込フォームに
アクセスできます▶

「千早赤阪村国民健康保険診療所からのお知らせー千早赤阪村国保診療所つうしんより」

熱中症は予防が大切です

こんな日は熱中症に注意



こんな人は特に注意



急に暑くなった日や活動の初日などは特に注意

人間の体は暑い環境での運動や作業を始めてから3～4日経たないと、体温調節が上手になってきません。このため、急に暑くなった日や久しぶりに暑い環境で活動した時には、体温調節が上手くいかず、熱中症で倒れる人が多くなっています。

汗をかいた時には塩分の補給も忘れずに

熱中症の症状

熱中症は気温などの環境条件だけではなく、人間の体調や暑さに対する慣れなどが影響して起こります。気温がそれほど高くない日でも、温度が高い・風が弱い日や、体が暑さに慣れていない時は注意が必要です。



高齢者の注意点

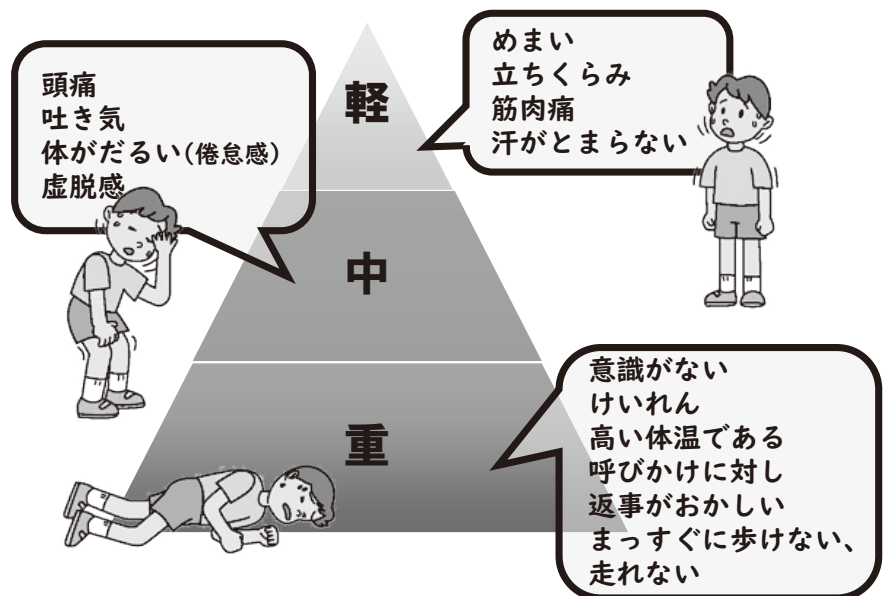
- のどがかわかなくとも水分補給
- 部屋の温湿度をこまめに測る

- 高齢者は温湿度に対する感覚が弱くなるために、室内でも熱中症になることがあります。
- 室内に温湿度計を置き、こまめに水分を補給することを心掛けましょう。

幼児は特に注意



- 晴れた日は、地面に近いほど気温が高くなるため、車いすの方、幼児、ペットは大人以上に暑い環境にいます。
- 幼児は体温調節機能が十分発達していないため、頸椎損傷者は体温調節機能が十分に発揮できないため、特に注意が必要です。



出典：環境省環境保健部 環境安全課「熱中症 ～ご存じですか？予防・対処法～」リーフレットより

妊娠がわかったら届出を

できるだけ早く、保健センターへ妊娠を届出ください。「母子健康手帳」と「妊婦健康診査受診券」（母体や胎児の健康を守るために必要な健診を受診できる受診券で14回分、上限11万6,840円を公費負担）などを渡し、利用できるサービスの情報提供などもしています。

※多胎妊娠の人は、別途増額があります。

持 物 マイナンバーカードまたはマイナンバーがわかる通知カードと写真つきの身分証明書

- 妊娠中は特に気がかりなことがなくても、身体にはさまざまな変化が起こっているため、健診を受けずに出産することは、赤ちゃんにとってもお母さんにとっても非常に危険なことです。定期健診は必ず受けましょう。
- 保健師による相談や家庭訪問を実施しています。妊娠・出産・育児に関することで、心配事や困ったことがあるときは、気軽に相談ください。
- 保健センターでは、妊娠中の過ごし方、お父さんになる人の妊婦体験、出産後の赤ちゃんとの過ごし方、赤ちゃん人形を使った沐浴実習など、妊婦（両親）教室も随時実施しています。

〈問い合わせ〉健康課 ☎②0069

産後ケア事業について

産後ケア事業は、家族などから十分な産後の支援が受けられず、体調や育児に不安がある人を対象に、医療機関において宿泊や日帰りで、助産師などによる乳房のケアや授乳指導、育児相談、赤ちゃんの健康状態の確認などのサービスをする事業です。

委託場所 富田林病院お産センター・大阪南医療センター・大阪母子医療センター

対 象 ①～④全てに該当する人

- ①生後4カ月未満の乳児とその母親
- ②育児不安があり支援を必要とする人
- ③家族から産後の支援が受けられない人
- ④母子ともに医療行為が必要でない人

内 容 赤ちゃんの体調管理・赤ちゃんのお風呂の入れ方などお世話全般・お母さんの体調管理
おっぱい相談・育児相談など

費 用 宿泊型1泊3食付 2,500円・日帰り型1日2食付 600円

※非課税世帯・生活保護世帯は減額あり

申込方法 保健センター窓口にて申請（妊娠中からの申請も可能）

〈問い合わせ〉健康課 ☎②0069



大阪府子ども食費支援事業の申込期限は6月30日まで

大阪府では、府内に住んでいる18歳以下の子どもや妊娠している人を対象に、食費支援をおこなっています。6月30日（金）までに大阪府のホームページから申し込みが必要です。不明点がある場合は、下記まで問い合わせください。

申 込 右記二次元コードより申し込んでください。

〈問い合わせ〉大阪府子ども食費支援事業コールセンター

☎0120-479-208

午前9時～午後6時（土・日曜日、祝日除く）



パタカラ体操知っていますか？

コロナ禍による長いマスク生活で口腔機能の低下を感じていませんか？マスクをすることにより、気道抵抗が高まり口呼吸になりやすくなります。口呼吸による口腔機能の低下やマスク着用によるコミュニケーションの難しさで会話そのものが減少し、「最近、よくむせる」「以前より食べ物を上手く飲み込めなくなっている気がする・・・」「口の渴き、口臭が気になる」などの声が聞かれました。

そんな時には「パタカラ体操」！！「パタカラ体操」は発声しながら口を動かす、「口の体操」のことです。「パタカラ体操」を取り入れることにより、口や舌の動きが鍛えられます。この体操は1分もあれば簡単にできるトレーニングです。食事の前や空いている時間に「パタカラ体操」を取り入れて、口の筋肉や舌の動きを鍛え、嚥下機能（飲み込む力）の維持・向上に取り組みましょう。

「パタカラ体操」は嚥下機能の向上以外にも、「唾液の分泌が促される（ドライマウスの防止）」「いびきや歯ぎしりが改善される」「発音をはっきりし、口が動きやすくなる」「入れ歯が安定する」「口呼吸から鼻呼吸になり、口臭が改善される」「小顔効果や顔のたるみなどのアンチエイジングに」などの効果もあります。



唇をしっかりと閉めて発音します。唇を開け閉めする力を強くします。
⇒口周りの筋肉を鍛えることで、口の中の食べ物をこぼさないようにすることができます。

舌を上あごにしっかりとくっつけることで発音します。舌の先の力を強くします。
⇒食べ物をしっかりと押しつぶしたり、飲み込んだりすることが出来ます。

のどの奥に力を入れて、のどを閉めることで発音します。
⇒のどの奥に力を入れ、一瞬呼吸を止めることで、食べ物を飲み込む動作が出来ます。

舌をまるめ、舌先を上の前歯の裏につけて発音します。
⇒食べ物をのどの奥に運び、飲み込みやすくなります。

「大きな声で」「一文字一文字」「はっきりと」意識して声を出すようにしましょう。
慣れてきたら出来るだけ早く、繰り返して発音すると、より効果があります。
日々の食事を楽しく過ごせるように、ぜひ取り組んでみてください。

(健康課 保健師)

子育て世帯生活支援特別給付金（その他世帯分）について

食費などの物価高騰に直面し、影響を特に受ける低所得の子育て世帯に対し、その実情を踏まえた生活の支援をおこなう観点から、国において低所得のひとり親世帯以外のその他の子育て世帯に対し、児童1人あたり5万円の特別給付金を支給することが決定されました。

支給対象者 ①または②に当てはまる人※ひとり親世帯分の給付金を受け取った人を除く

①令和4年度子育て世帯生活支援特別給付金を受給した人

※令和6年2月末までに生まれた新生児なども対象になります。

②食費などの物価高騰の影響を受けて、家計が急変し住民税非課税相当の収入となった人（平成17年4月2日以降に出生した子を養育している人）

支給額 児童1人あたり 5万円

給付金の支給手続き

I. 令和4年度子育て世帯生活支援特別給付金を受給した人

▶ 申請不要です。

▶ 令和4年度子育て世帯生活支援特別給付金を受給した口座へ5月末に振り込みました。

※振込日については、通知書を確認ください。

II. 支給対象者で上記以外の人

(例. 高校生のみ養育している人、公務員の人、食費などの物価高騰の影響を受けて家計が急変した人)

▶ 給付金を受け取るには、申請が必要です。

▶ 申請書に振込先口座などを記入して、必要書類とともに福祉課の窓口へ直接、または郵送で提出ください。※様式は、村ホームページに掲載しています。

▶ 給付金の支給要件に該当する人に対して、申請内容を確認して指定口座に振り込みます。



〈問い合わせ〉福祉課 ☎@7269

地域子育て支援拠点「ひまわり」の催し

5月22日は、みんなでげんきこども園へおでかけをしました。

こどもたちは、暑さに負けず楽しそうに滑り台や水遊びをしました。



親子クッキング

5月19日（食育の日）におこなわれた「親子クッキング」では、具だくさんのおにぎらずとお野菜たっぷりスープを親子で一緒に調理しました。こどもたちは大きな口でおにぎらずを食べました。



地域子育て支援拠点『ひまわり』の催し

地域子育て支援拠点『ひまわり』は、村内で子育てをする人たちをさまざまな取組で応援する施設です。村に居住する0歳～就学前の子どもおよびその保護者が利用できます。村に居住する祖父母などが一時的に預かっている村外在住の0歳～就学前の子どもも利用できます。専任の保育士がいますので気軽に遊びに来てください。(場所 保健センター2階)

6月予定(開室日時：月・水・金(祝日は休みで翌日開室)) 午前10時～午後4時



2日(金)
子育て講習会「タッチケア」
 午前10時30分～11時30分
 親子で心も体もふれあえる
 講習会です ♡
 ※予約は終了しています。

5日(月)
子育て講習会「風鈴作り」
 午前10時40分～11時10分
 みんなでかわいい
 風鈴をつくろう

7日(水)
絵本・おはなしの会
 午前10時40分～11時10分
 朗読ボランティアさんが
 楽しい絵本をいっぱい
 読んでくれます。

9日(金)
リズム遊び
 午前10時40分～11時10分
 いろいろな音を聞いて
 楽しもう ♪

12日(月)
七夕制作
 午前10時40分～11時10分
 どんな作品が出来るかな ✂

14日(水)
**あかちゃんらんど&
 楽しくタイム**
 午前10時40分～11時00分
 みんなで楽しく身体を動かそう。

16日(金)
からだ遊び
 午前10時40分～11時10分
 いろいろな曲に合わせて
 体を動かします♪

19日(月)
笹飾りつけ
 午前10時40分～11時10分
 笹を完成させよう ♡

21日(水)
離乳食講習会
 午前10時45分～11時30分
 栄養士さんに離乳食について
 教えてもらおう！

23日(金)
計測・育児相談
 午前10時30分～11時30分
 計測・育児相談のあとに、
 ふれあいタイムがあるよ ♡

26日(月)
誕生日会
 午前10時40分～11時10分
 みんなで楽しいお誕生日会♪

28日(水)
英語遊び
 午前10時40分～11時15分
 みんなで楽しく英語であそぼう。

30日(金)
テラス遊び
 午前10時40分～11時10分
 ※天候により変更あります。

詳しくは、ホームページや窓口にある「地域子育て支援拠点ひまわり」を確認ください。

子育て育児相談：電話相談（月・水・金(祝日は休みで翌日相談可)午後1時～3時30分)

面接相談（要予約）

〈予約・問い合わせ〉地域子育て支援拠点「ひまわり」 ☎②7269

ひまわりのホームページは
 こちらを確認ください



押忍！スマホ道場

スマホに始まり、
スマホに終わる。



たのしく、ゆっくり
スマホについて教えます。

押忍！スマホ道場
公式キャラクター
「スマホ三四郎」

スマホ講座「押忍！スマホ道場」開講！

詳細は、右のページをご覧ください。

スマホ講座「押忍！スマホ道場」開講！



スマートフォンは持っているけれど、
今いち使い方が分からない

スマートフォンを買ったばかり・・・
触るのが不安



そんな皆さんに「とってもわかりやすいスマホ講座」押忍！スマホ道場を開講します。

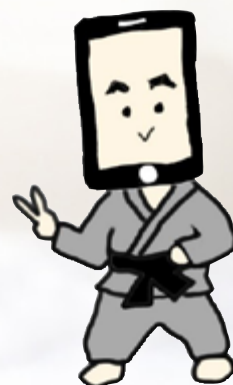
スマートフォンを使って家族や友人とテレビ電話を楽しんだり、お話やメッセージで交流したり、知りたい情報を探したり、役場からのお知らせを受け取ったり、手続きをおこなったりと、毎日が楽しく便利になりますよ。

村ではみんなが繋がり、支えあい、「唯一」とであえる村を創ることをめざしています。

この押忍！スマホ道場を通して、皆さんにスマートフォンの楽しさ、便利な機能を知り、これからも生き生き楽しく過ごしていただきたいと思っています。

たのしく、ゆっくり進めていきます。安心して参加ください。お待ちしております。

押忍！スマホ道場 師範



- 内 容** おおむね65歳以上のスマートフォンの操作に不慣れな人を対象にしています。
- 二級 基本操作の習得（各部の名称を覚えよう、操作の基本、文字入力、LINE）
 - 一級 カメラアプリの使い方、二次元コード、アプリの追加、地図、ラジオを聞く
 - 初段 インターネット、マイナンバーカード、リテラシー、メール

開催日時・場所・申込

講座番号	開催場所	1回目（二級）	2回目（一級）	3回目（初段）
①	いきいきサロンくすのき	6月19日(月)	7月3日(月)	7月24日(月)
②	いきいきサロンやまゆり	6月28日(水)	7月12日(水)	7月26日(水)

3回で
1講座

各 日 午後1時30分～3時30分

二級・一級・初段の3回で1講座になります。

3回とも出席可能な講座番号を選択し、二級開催日の5日前までに電話で予約ください。

定 員 各日12人（先着順）

・お知らせ掲示板・

村・府民税 1 期分の納付は 6 月 30 日(金)までに！

税金は納期限内に次の場所で納付ください。

場所 役場、小吹台連絡所、コンビニ、下記の金融機関

ゆうちょ銀行、郵便局（近畿2府4県）、大阪南農業協同組合各支店、りそな銀行各支店

南都銀行各支店、関西みらい銀行各支店

納税には、口座振替が便利で安心、安全です。

※口座振替日は6月30日(金)です。通帳残高を確認ください。

〈問い合わせ〉 税務課 ☎@0083

介護保険負担限度額認定証の更新申請を

介護保険施設に入所（短期入所を含む）した場合、次の要件を満たす人は申請をすれば、食費と居住費（滞在費）が限度額まで減額されます。現在、この介護保険負担限度額認定証を持っている人で、8月以降も認定を希望する人は、6月30日(金)までに福祉課へ申請ください。

申請には預貯金がわかる通帳などの写し（配偶者分を含む）と印鑑が必要です。

○要件

利用者負担段階	所得の状況	預貯金などの資産の状況
第1段階	生活保護受給者の人など	単身：1,000万円以下 夫婦：2,000万円以下
	世帯全員（世帯が異なる配偶者を含む）が住民税非課税	老齢福祉年金受給者の人
前年の合計所得金額＋年金収入額が80万円以下の人		単身：650万円以下 夫婦：1,650万円以下
前年の合計所得金額＋年金収入額が80万円超120万円未満の人		単身：550万円以下 夫婦：1,550万円以下
前年の合計所得金額＋年金収入額が120万円超の人		単身：500万円以下 夫婦：1,500万円以下

〈問い合わせ〉 福祉課 ☎@7269

国民健康保険・介護保険・後期高齢者医療保険料の納付は口座振替が便利です

各保険料の納付は、口座振替が便利です。口座振替を申し込むと、指定口座から自動的に保険料が引き落とされます。現金を持ち歩くことなく、納め忘れもなくなるため、安心して確実です。

口座振替を希望する人は、通帳と金融機関届出印鑑、納入通知書を持参し、口座振替取扱金融機関の窓口で手続きください。

6月末までに手続きをすると、7月分から口座振替できます。

（口座振替は毎月25日です。ただし、指定振替日が取扱金融機関などの休日にあたる場合は、1営業日前です。）

〈問い合わせ〉 住民課（国保・後期高齢） ☎@7116・福祉課（介護） ☎@7269

国民健康保険料の本決定通知書を送付します

前年の収入や所得が確定したことにより、令和5年度の国民健康保険料を決定しました。6月中旬に保険料額決定通知書や納付書を送付します。保険料の納め方には、「特別徴収（年金から引き落とし）」と「普通徴収（口座振替や納付書）」があります。

国民健康保険料を特別徴収（年金から引き落とし）で納めている人へ

4月に行った仮決定の国民健康保険料の額（4月・6月・8月分）を差し引いた額を残りの納付月に分割したものとなっています。国民健康保険料の納付方法を「口座振替」に変更することができます。手続き方法など詳しくは問い合わせください。

※納付方法の変更を希望しない場合は、特に手続きをする必要はありません。

65歳以上の国民健康保険に加入している世帯主の人へ

国民健康保険の被保険者である世帯主の介護保険料が特別徴収で、同一世帯内の被保険者全員が65歳～74歳の場合は、世帯主から特別徴収になります。ただし、年度内に世帯主が75歳になる人や、国民健康保険料と介護保険料の合計額が年金額の2分の1を超える人などは、普通徴収です。

〈問い合わせ〉住民課 ☎⑦1116

非自発的失業者の国民健康保険料が軽減されます

非自発的失業により国民健康保険に加入する人について、失業から一定の期間、前年の給与所得を100分の30として算定し、保険料を軽減します。軽減を受けるには、届け出が必要です。

ただし、世帯に属するその他の被保険者の所得は通常のもちいます。

対象者 職を失った65歳未満の人で「雇用保険受給資格者証」の、「離職理由」欄の「理由コード」が次のコードの人

特定受給資格者 11・12・21・22・31・32

特定理由離職者 23・33・34

※すでに国民健康保険に加入している人も対象です。

※雇用保険を受給していない人は、対象になりません。

軽減期間 離職の翌日の属する月から、その月の属する年度の翌年度末までの期間

持 物 雇用保険受給資格者証

〈問い合わせ〉住民課 ☎⑦1116



小吹台連絡所開所日の縮小試行について

■ 7月～9月末の間、連絡所の開所日を週5日から週3日に縮小試行します。

■ 小吹台連絡所については、建物の老朽化や業務効率の向上、職員の適正配置という観点を踏まえ、今後のあり方について検討を進めていく上で、一定期間開所日を縮小試行するものです。

税金や保険料などの納付については、千早赤阪小吹郵便局での納付も可能です。

皆様にはご迷惑をお掛けしますが、ご理解、ご協力をよろしくお願い致します。

■ 試行内容

現行	開所時間	月	火	水	木	金
	9時30分～正午	○	○	○	○	○



試行期間	開所時間	月	火	水	木	金
	9時30分～正午	○	閉	○	閉	○

※開所日を週5日(月～金)から月・水・金曜日の週3日とします。

〈問い合わせ〉住民課 ☎⑦1116

第26回大阪府介護支援専門員実務研修受講試験

介護支援専門員の業務に従事するために必要な試験です。

応募の際は、受験資格などの要領を確認ください。

受験資格 医師、看護師、介護福祉士などの試験対象の国家資格などに基づく業務および相談援助業務のうち、施設などにおいて必置とされている相談援助業務に5年以上かつ900日以上の実務経験を有する人（第21回試験から受験要件の見直しが適用されています。）（国家資格等に基づく業務の場合は、資格登録日以降の実務経験で、5年以上かつ900日以上の実務経験を満たす必要があります。）

受付期間 6月26日(月)まで（受験申込書は福祉課、富田林保健所などで配布）

試験日 10月8日(日)午前10時から

受験料 1万3,400円（コンビニエンスストア払込手数料170円が別途必要です。）

※受験資格業務は、試験要領またはQR（<https://www.fine-osaka.jp/>）を確認ください。

〈問い合わせ〉一般財団法人大阪府地域福祉推進財団（ファイン財団）ケアマネ係 ☎06-6763-8044



6月は「就職差別撤廃月間」です 《しない させない 就職差別》

就職の面接で、本人や家族の出身地・職業、思想・信条などについて質問することは、本人に責任のない事項や本来自由であるべき事項で応募者を判断することになり、就職差別につながる恐れがあります。

大阪府では、6月を「就職差別撤廃月間」と定め、啓発事業に取り組んでいます。就職の機会均等を保障することの大切さについて、皆様のご理解をお願いします。

【就職差別110番】

採用面接時の差別について、相談、関係機関の紹介などを行います。

☎06-6210-9518（午前9時30分～午後5時30分（閉庁日を除く））

✉rodokankyo-g03@gbox.pref.osaka.lg.jp（月間中は随時受付）

〈問い合わせ〉大阪府商工労働部雇用推進室 ☎06-6210-9518



大阪府「女性のためのコミュニティスペース」

～ドーンセンターでお待ちしています！～

「女性のためのコミュニティスペース」では、さまざまな悩みや不安を抱える女性を支援するため、専門のスタッフによる情報提供や交流会の開催などをおこなっています。予約不要・利用料無料です。

詳しくは、特設サイトを確認ください。

開設時間 火～金：午後1時～午後6時、土：午前10時～午後6時、

日・祝：午前10時～午後5時

会場 ドーンセンター2階（情報ライブラリー内）

※実施については、QR <https://www.dawncenter.jp/> を確認ください。

〈問い合わせ〉大阪府府民文化部 男女参画・府民協働課 男女共同参画グループ ☎06-6210-9321



自動販売機のリサイクルボックスにごみを捨てないでください

自動販売機横にあるリサイクルボックスはゴミ箱ではありません。ペットボトルや缶、びんを、リサイクルして資源に戻すためのボックスです。しかし、リサイクルボックスに弁当容器などのゴミが捨てられており、このような消費者のモラルの低さが再商品化の品質劣化に繋がり、リサイクルの妨げになっています。外出先で発生したゴミは、家に持ち帰り処分するようにしましょう。

また、不法投棄やポイ捨ては自然環境や生活環境に悪影響をおよぼすだけでなく、そのまま放置すると、さらなる不法投棄を誘発する事となります。不法投棄は犯罪です。不法投棄を発見した場合は、富田林警察または住民課まで通報ください。

〈問い合わせ〉住民課 ☎②7116

野外焼却（野焼き）の禁止について

廃棄物の野外焼却、いわゆる野焼きは一部の例外を除き禁止されています。地面に穴を掘っての焼却、ドラム缶焼却、ブロック積み焼却、無施設焼却などは、野焼きと同じです。近隣住民への迷惑、有害物質発生の原因にもなるのでやめましょう。

〈問い合わせ〉住民課 ☎②7116

春秋叙勲の一般推薦制度

春秋叙勲の候補者としてふさわしい人を一般の人々が推薦できる「一般推薦制度」が平成15年から実施されています。詳細は内閣府ホームページにて確認ください。

候補者の要件 長年（概ね20年以上）地域で幅広く公共のために活躍した人で、70歳以上の人など

推薦方法・推薦者1人、賛同者2人より推薦（ともに20歳以上）

- ・自身や二親等内の親族関係にある人の推薦は不可
- ・推薦書（指定様式）を下記担当窓口あて郵送（常時受付中）

※指定様式は二次元コードより確認ください。



〈郵送先および問い合わせ窓口〉

内閣府賞勲局一般推薦担当 〒100-8914 東京都千代田区永田町1-6-1 ☎03-3581-2868

広報CHIHAYA AKASAKA (ちはやあかさか) に登場しませんか？

村では、みんなの広場「わがやのホープ」に登場してくれるお子さんを募集しています。広報紙は毎月、村内約2,300世帯、村内外各施設に配布しています。

詳しくは下記まで問い合わせください。

〈申し込み・問い合わせ〉秘書企画課 ☎②0082



防災の取組

【チェーンソーの取扱いについて研修しました】

3月13日旧千早小学校において、災害時に伐木などの処理業務に従事する職員の労働災害を未然に防止し、防災技能を高めることを目的として、チェーンソーの取扱い研修を実施しました。

参加者からは「正しい取扱い方法を改めて学び、慣れや応用動作を排除し基本に徹する重要性を痛感した」という声が聞かれました。

【避難所に隣接して防災倉庫を設置しました】

3月31日指定避難所3カ所（くすのきホール・B & G海洋センター・千早小吹台小学校）に隣接して建設していた防災備蓄倉庫が、全て完成しました。

これまで村では、備蓄品や避難所で使用する資器材を品目ごとに複数の倉庫などで保管していましたが、今後は「20名の避難者が3日間避難所生活を送るのに必要な備蓄品・資器材」をまとめて「避難所隣接防災倉庫」で保管することにより、災害対応に係る即応性・実効性を向上させる予定です。

【AEDの取扱いなどについて研修しました】

4月12日くすのきホールで、教育委員会にAEDの取扱いや胸骨圧迫による心臓マッサージの研修を実施しました。

参加者からは「くすのきホールが避難所として運営される事態になった場合に避難者の災害関連死を防止するため、救急・救命技術を訓練する必要性を感じた」「平素の施設利用者が万が一体調不良になった場合にも自信をもって対応できるようになったと思う」という声が聞かれました。

〈問い合わせ〉 危機管理課 ☎ 7238



防災行政無線を用いた情報伝達試験の実施

地震や武力攻撃などの発生時に備え、情報伝達試験をおこないます。この試験は、全国瞬時警報システム（Jアラート）を用いた試験で、村以外の地域でもさまざまな手段を用いて情報伝達試験がおこなわれます。なお、携帯電話・スマートフォンは緊急速報メールを受信しません。

試験実施日時 6月7日(水)午前11時頃

村の試験内容

情報伝達手段	放送内容（例）
村内に設置する防災行政無線から、一斉に放送される予定。	上りチャイム音 + 「これは、Jアラートのテストです。」 × 3 + 「こちらは、防災千早赤阪です。」 + 下りチャイム音

〈問い合わせ〉 危機管理課 ☎ 7238

消防災害情報案内ダイヤルの番号が変わりました

5月8日から、消防災害情報の案内ダイヤルが下記の通り変更になりました。利用の際は、掛け間違いのないよう、気をつけてください。また、回線数に制限がありますので、話中となる場合があります。

新番号 0721-69-9119

旧番号 0180-99-7299

〈問い合わせ〉 富田林市消防本部指令課 ☎ 0119



新団長に東條 一幸さんが就任されました

千早赤阪村消防団の団長を7年務めた秋山 正元さんが4月30日で退任され、副団長の東條 一幸さんが新団長に就任されました。5月1日に団長任命式を村長室でおこない、南本村長より、任命書が渡されました。

今後は、東條新団長のもと、一致団結して千早赤阪村の安全・安心を守るために活動されます。

〈問い合わせ〉危機管理課 ☎②7238



パブリックコメントを実施します ～大阪南広域消防運営計画(案)～

村では、近隣の7市町とともに、消防力強化による住民サービスの向上を目的に令和4年5月に「大阪南消防広域化協議会」を設立、3消防本部の広域化後における円滑な消防の運営について協議を進め、「大阪南広域消防運営計画(案)」を策定しましたので、住民の皆さんへパブリックコメント（意見募集）を実施します。

募集期間 6月12日(月)～7月11日(火)

閲覧方法 役場、くすのきホール、保健センター、小吹台連絡所、B & G 海洋センター、いきいきサロン（やまゆり・くすのき）、村ホームページ

応募方法 所定の意見提出用紙に住所、氏名、電話番号、ご意見を記載し、持参や郵送（当日消印有効）、ファックスまたはメールのいずれかの方法で応募ください。

所定の様式は、各閲覧場所にあります。村のホームページからもダウンロードできます。

〈応募先・問い合わせ〉危機管理課 ☎②7238 FAX②1880
〒585-8501 千早赤阪村大字水分180

ホームページの公開日は
6月12日(月)です。



令和5年度第41回春季ソフトボール大会

村民運動場で4月16日に行われた、千早赤阪村ソフトボール連盟による第41回春季ソフトボール大会は、前日の雨で開催が危ぶまれましたが、当日は晴天に恵まれ、3チーム35人が参加し、日頃の練習の成果を競いました。

同率一位 下東阪スポーツクラブ
// 新自由クラブ
// 小吹アローズ



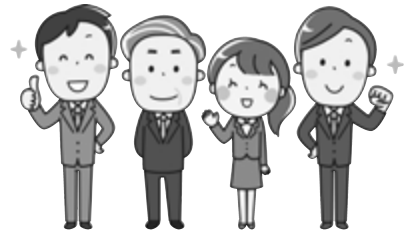
〈問い合わせ〉教育課 ☎②1300

千早赤阪村文化協会会員募集

村文化協会では、令和5年度に以下の事業を予定しています。皆さんも会員として、魅力を発信しませんか。応募お待ちしております。

令和5年度 事業計画

- ①くすのきホールギャラリー常設展示会（3カ月毎に内容が変わります。）
5月～7月、8月～10月、11月～1月、2月～4月
体験コーナーも随時開催（日時、内容は、村広報で確認ください。）
 - ②文化祭 10月28日(土)、29日(日) くすのきホールにて開催予定
 - ③展示会 12月開催予定
 - ④出前授業 会員による出前授業を実施します
 - ⑤千早赤阪音頭復興プロジェクト
- 〈問い合わせ〉村文化協会会長 土井 典子 ☎②0312



令和6年度小中学校使用教科書展示会

令和6年度に小中学校で使用する教科書の展示会を開催します。

- 展示期間** 6月12日(月)～7月7日(金)(土・日を除く)
時 間 午前9時～午後5時
場 所 南河内郡地区教科書センター（河南町役場1階 教育委員会事務局前）
 〈問い合わせ〉教育課 ☎②1300



行政書士無料相談会（予約制）

- 日 時** 6月17日(土)午後1時～4時
場 所 河内長野市市民交流センター（キックス）3階
内 容 相続・遺言、成年後見制度、交通事故、各種許認可などの相談
 〈申し込み・問い合わせ〉大阪府行政書士会南大阪支部 山下 ☎③8016



第1回村内飲食店向け勉強会参加者募集

地域活性化起業人の村田氏（株式会社ぐるなびより派遣）が講師となり、村内飲食店向けに、情報発信を活用した集客方法などについての勉強会を開催します。

ユーザーの動向やデータをもとに、飲食業界の現状、情報発信方法やぐるなびを活用した販促展開など参加者と一緒に検討していく勉強会です。興味のある人は参加ください。

- 日 時** 6月7日(水)午後2時～4時（予定） **場 所** くすのきホール2階 第2会議室
対 象 村内飲食店経営者および従事者 **定 員** 30人
費 用 無料 **持 物** 筆記用具
申 込 電話または右記二次元コードより
 〈予約・問い合わせ〉秘書企画課 ☎②0082



出張就労相談会

南河内地域若者サポートステーションは働くことに一歩踏み出せない若者たちとじっくり向き合い、本人や家族、保護者だけでは解決が難しい「動き出す力」を引き出し、就職して社会へ踏み出す橋渡しをおこなう厚生労働省委託の支援機関です。就職に向けた相談やさまざまな支援をおこなっています。

相談は予約制です。気軽に電話ください。

- 場 所** 富田林市常盤町3-17 リベルテタナカ501（富田林市役所前、無料駐車場あり）
利用日 月～金曜日（土・日・祝日は休み）
対 象 15歳～49歳の就労に悩みを持つ若者および家族（在職者を除く）
費 用 無料
 〈予約・問い合わせ〉南河内地域若者サポートステーション ☎②69441（平日午前10時～午後5時）

ふるさと納税の返礼品を募集しています ～千早赤阪村ふるさと納税で自慢の品を全国にPRしませんか?～



「村の特産品を全国に紹介したい!」「村の魅力を感じる体験・サービスなどを提供したい!」「自慢の食材を全国にPRしたい!」と考えている企業または個人事業主の皆さん、村では随時ふるさと納税の返礼品を提供していただける協力事業者を募集しています。気軽に下記まで問い合わせください。

【募集する返礼品】

返礼品は村のPRおよび活性化につながるもので安定的に提供が可能であり、総務大臣が定める地場産品（※）基準に該当するもの

※地場産品とは

- 村内で生産されたもの
- 原材料の主要な部分が村内で生産されたもの
- 村内で製造、加工がされているもの
- 村内において村に関連性のある体験などのサービスが提供できるもの などをいいます。

※返礼品登録には、ほかにも要件があり、村で審査し決定しますのであらかじめご了承ください。

【応募者の要件】

- 村に事業所（工場を含む）がある人で、村内で製造、加工、採取、栽培、販売、サービスなどの商品を取り扱っている企業または個人事業主
- 自宅または事業所にインターネット環境がある人（返礼品の受発注がメールでのやり取りになります。）

〈問い合わせ〉 秘書企画課 ☎@0082

(株) JTB ふるさと納税事業推進課 ☎06-6260-0600

(株) さとふる ☎03-6895-1883

大阪版認定農業者になりませんか

大阪府では、府民とともに都市農業・農空間を守り、担い手を育てることを目的に「大阪府都市農業の推進および農空間の保全と活用に関する条例」を平成20年4月に施行し、その中で「大阪版認定農業者制度」が設けられています。本制度では、国の認定農業者に加え、小規模であっても地産地消に取り組む農業者を育成・支援することにより、府民へ安全安心な農畜産物を安定的に供給することをめざしています。

認定のタイプ	認定基準（5年後の目標）
大阪府認定経営強化型農業者	農業経営基盤強化促進法に基づく認定農業者、およびこれと同程度の農業経営を実践する農業者
大阪府認定地域貢献型農業者	自ら生産した農畜産物、またはそれを主に使用して自ら加工品を製造し、府内へ年間50万円以上出荷・販売する農業者
大阪府認定地域営農組織	構成員が生産した農畜産物、またはそれを主に使用して加工品などを製造し、年間で農業者数×50万円以上、出荷・販売する組織。または生産過程における基幹的な農作業（耕耘・畝立て、は種・定植、収穫など）を年間30アール（延べ面積）以上受託する組織

認定を受けた農業経営計画の目標が達成できるように、府として、栽培技術の指導や農業機械・直売所の設置などに利用できる補助事業の創設をはじめ、さまざまな支援をおこないます。

〈問い合わせ〉大阪府南河内農と緑の総合事務所農の普及課 ☎⑤1131・農林商工課 ☎⑥7128

大阪エコ農産物認証制度参加農家募集

この制度は、農薬の使用回数、化学肥料（チッソ）の使用量を慣行栽培の5割以下に削減して栽培された農産物を府が村と連携して「大阪エコ農産物」として認証する制度です。

認証された農産物は認証マークを表示して販売することができます。

毎年1月、7月の年2回、認証の受付をおこなっています。

申 込 7月7日（金）まで

〈問い合わせ〉大阪府南河内農と緑の総合事務所農の普及課 ☎⑤1131



南河内で農業にチャレンジしませんか

大阪府とJAグループ大阪では、新規就農をめざす人向けの品目特化型の研修プログラム「大阪産（もん）スタートアカデミー」を実施しています。南河内では「いちご」について、農業者による栽培研修（26回）や、外部講師などによる座学研修（11回）をおこないます。

南河内での就農を考えている人は下記二次元コードよりホームページを確認のうえ、申込ください。

期 間 令和5年7月～令和6年3月

受 講 料 3万3千円（税込）

申 込 令和5年6月12日（月）まで

▼大阪府ホームページ



〈問い合わせ〉大阪産スタートアカデミー生募集事務局 ☎06-6447-7791

道の駅「ちはやあかさか」ニュース6月

村ジェラート登場！村でとれた素材を使った食品添加物無添加の安全安心なジェラートです！第一弾は村いちごミルクジェラート、村いちごソルベ、村あまなつソルベ！季節によって登場するジェラートをお楽しみ下さい。

■6月の野菜と果物をご紹介します！

玉ねぎ、赤玉ねぎ、じゃが芋、人参、カラー人参、大根、ごぼう、ブロッコリー、ウスイエンドウ、スナップエンドウ、空豆、インゲン豆、ニラ、胡瓜、ピーマン、甘唐辛子、しし唐、万願寺唐辛子、茄子、水茄子、トマト、黄トマト、ミニトマト、南京、ズッキーニ、ヤングコーン、オクラ、金時草、ほうれん草、うまい菜、サラダ菜、キャベツ、レタス、サニーレタス、リーフレタス、グリーンレタス、にんにく、ラッキョウ、セロリ、実山椒、淡竹、フキ、苺、梅、清見オレンジ、甘夏、ピワ、マッカ、スイカ、ブルーベリー

※去年の出荷状況なので、揃わないものもございます。

■6月4日(日)午前10時～午後2時 つくる市

クラフト品や手作り品、リサイクル品などが並びます。

■6月8日(木)、22日(木)午前10時～午後2時 そだてるマーケット

Do it ourselves! 地球にやさしいモノ・コト・ヒトが集まる小さなマーケット

■6月20日(火)午前10時～午後2時 くるくる市

リサイクル品や手づくり品がならぶフリーマーケット。出店者も募集中。

出店料は、リサイクル品500円、手づくり品1,000円 ブースはお友達とシェア OK です。

20日は、まつまさのお豆腐も届きます！

■毎日届く、手づくりお菓子やお惣菜をお楽しみに！

月曜日：季節のケーキ

水曜日：シナモンロール、つきたてよもぎ餅

木曜日：湧水食パン、つきたてよもぎ餅

金曜日：季節のケーキ

土曜日、日曜日：石窯ピザ、おむすび、揚げたてコロッケ、手づくりケーキ、お蕎麦など

■募集

いつもありがとうございます。ご不要になったリサイクル紙袋を回収しています。

引き続きご協力よろしくお願いいたします。

※プラスチックバッグは回収しておりません。

〈問い合わせ〉道の駅ちはやあかさか ☎①7557

※この記事は（一社）ちはやあかさかくらすが作成しています。



図書館だより



6月の休室日は、5・12・19・26日（月曜日）です。
 今月の主な新刊本を紹介します。

◆一般書

やさしさを忘れぬうちに	(川口 俊和)	花だいこん	(山本 一力)
はるか、ブレーメン	(重松 清)	保育士よちよち日記	(大原 綾希子)
いのちの十字路	(南 杏子)	うたかたモザイク	(一穂 ミチ)
砂の宮殿	(久坂部 羊)	殺戮の狂詩曲	(中山 七里)
忍びの副業 上下	(畠中 恵)	従者 鬼役伝 (四)	(坂岡 真)

◆児童書（絵本）

ぼくはいったいどこにいるんだ	(ヨシタケ シンスケ)
ちきゅうのかいだん	(松岡 たつひで)
5分間のサバイバル人体のふしぎ	(金子 丈夫)



蔵書確認はこちらから

◎課題図書 貸出期間は、2週間です！

低学年

- それで、いい！
- よるのあいだに…
- けんかのたね
- うまれてくるよ海の中

中学年

- ライスボールとみそ蔵と
- 化石のよぶ声がきこえる
- フードバンクどろぼうをつかまえる
- 給食室のいちにち

高学年

- ふたりのえびす
- 魔女だったかもしれないわたし
- 5番レーン
- 中村哲物語

中学校

- スクラッチ



◆今月の本紹介

《一般書》関西・名古屋から行くオートキャンプ場ガイド2023

関西・名古屋から行ける中部、北陸、近畿、中国、四国、九州、沖縄のオートキャンプ場を紹介。環境・施設などの検索アイコンでキャンプ場の特徴がひと目でわかります。（データ 令和5年1月現在。）

《児童書》ふしぎ駄菓子屋銭天堂 19（廣嶋 玲子）

その駄菓子屋は、幸せと不幸のわかれ道。女主人・紅子が、きょうもお客さんの運命を駄菓子で翻弄する。「ライバルバルーン」「ごめんラーメン」など、駄菓子屋「銭天堂」を舞台にした不思議なお話全7編を収録しています。

《問い合わせ》教育課 ☎@1300



令和5年度 事業計画および予算

事業計画

- ☆法人運営事業
- ☆基金の運営
- ☆心配ごと相談・児童相談
- ☆小地域ネットワーク活動推進事業
- ☆ボランティアセンター運営事業
- ☆日常生活自立支援事業
- ☆コミュニティソーシャルワーカー（CSW）事業
- ☆在宅福祉推進事業
- ☆生活福祉資金等貸付事業
- ☆いきいきサロン運営事業
- ☆小・中学生地域福祉体験推進事業
- ☆生きがいつくり・地域支援事業
- ☆募金運動の推進
- ☆献血推進事業
- ☆生活支援コーディネーター事業
- ☆重層的支援体制整備移行準備事業

令和5年度 予算 (単位：円)

		科目	予算額	
事業活動による収支	収入	会費収入	970,000	
		寄付金収入	1,000,000	
		経常経費補助金収入	12,228,000	
		受託金収入	24,553,000	
		事業収入	1,570,000	
		受取利息配当金収入	2,000	
		その他の収入	80,000	
		事業活動収入計	40,403,000	
		支出	人件費支出	25,806,000
			事業費支出	10,736,000
事務費支出	711,000			
分担金支出	52,000			
助成金支出	2,900,000			
負担金支出	196,000			
事業活動支出計	40,401,000			
事業活動資金収支差額	2,000			
その他の活動による収支	収入	積立資産取崩収入	1,000,000	
		その他の活動による収入	0	
		その他の活動収入計	1,000,000	
	支出	積立資産支出	1,002,000	
		その他の活動による支出	0	
		その他の活動支出計	1,002,000	
その他の活動資金収支差額	△ 2,000			
当期資金収支差額合計		0		

〈問い合わせ〉 社会福祉協議会 ☎@0294

新任職員紹介



4月1日より、生活支援コーディネーターとして勤務することになりました、尾浦 紀子（おうらのりこ）と申します。

自然豊かな千早赤阪村で、村民の皆さんとのつながりを大切に、地域づくりに貢献できるよう精一杯頑張りたいと思います。

どうぞよろしくお願ひします。

【趣味】色鉛筆で絵を描くことです。

配食ボランティア募集中

月に1～2回ご都合の良い日の午前中、実働1時間ぐらい、いきいきサロンくすのきから村内のご利用者のお宅まで社会福祉協議会の車で、2人1組でお弁当を届けて頂くボランティアです。

【活動内容】

村内の利用者宅へのお弁当配達・安否確認

【活動頻度】

月に1～2回（火・木・金）

午前10時30分から1時間程度



6月のし尿収集予定表

各地区ミゼット車	6月20日(火) 予定
森屋、水分、川野邊、二河原邊、桐山、小吹、吉年	6月29日(木) 予定
千早、東阪、中津原	6月30日(金) 予定

6月のごみ収集予定表

ごみは、午前7時までには必ず出しましょう

もえるごみ (火・金曜日)	2日(金)・6日(火)・9日(金)・13日(火)・16日(金)・20日(火)・23日(金)・27日(火)・30日(金)・7月4日(火)
粗大ごみ (第1水曜日)	6月7日(水)・7月5日(水)
プラスチック製容器包装 (第2・4木曜日)	6月8日(木)・22日(木)
ペットボトル (第3木曜日)	6月15日(木)
空カン・空ビン (第4水曜日)	6月28日(水)

千早赤阪村役場内簡易郵便局

郵便業務	平日 午前9時～午後5時
貯金業務	平日 午前9時～午後4時
保険業務	

※休業日：土・日曜日、祝日、年末年始
 ※一部、取り扱っていない業務がありますのでご注意ください。

※清掃工場の改良工事にとまない、もえるごみの収集時間が遅れる場合があります。

相談

心配ごと	6月1日(木) 時間 午後1時～3時 場所 保健センター3階 (研修室)
児 童	
行 政	

人 権	毎日(土日祝、年末年始を除く) 午前9時～午後5時 住民課 ☎②7116 (※河南町・太子町役場でも相談可) 河南町住民生活課 ☎②2500 太子町住民人権課 ☎②5515 いずれも予約不要。電話相談可。
-----	--

就 労	毎日(土日祝、年末年始を除く) 午前9時～午後5時30分 農林商工課 ☎②7128
-----	--

教 育	毎日(土日祝、年末年始を除く) 午前9時～午後5時30分 ※新入学にあたり、お子さんへの配慮や支援を要する場合の相談について随時対応しますので、事前に連絡ください。 教育課 ☎②1300
-----	--

--

--

公共施設のごあんない

千早赤阪村役場

- ・戦略推進課…………… ☎⑦0084
- ・秘書企画課…………… ☎⑦0082
- ・危機管理課…………… ☎⑥7238
- ・総務課…………… ☎⑦0081
- ・税務課…………… ☎⑦0083
- ・住民課…………… ☎⑥7116
- ・農林商工課…………… ☎⑥7128
- ・都市整備課…………… ☎⑥7138
- ・千早赤阪水道センター

…………… ☎⑥7165

村役場内簡易郵便局… ☎⑦7016

小吹台連絡所…………… ☎⑦7600

くすのきホール(教育委員会事務局)

- ・教育課…………… ☎⑦1300

村立郷土資料館……… ☎⑦1588

B & G海洋センター ☎⑦7183

学校給食センター… ☎⑦1112

小中学校

- ・赤阪小学校…………… ☎⑦0205
- ・千早小吹台小学校… ☎⑦7100
- ・村立中学校…………… ☎⑦0004

保健センター

- ・福祉課…………… ☎⑥7269
- ・地域包括支援センター

…………… ☎⑦45117

- ・健康課…………… ☎⑦0069
- ・新型コロナワクチン接種コールセンター

…………… ☎⑥7265

- ・村国保診療所…………… ☎⑦0038
- ・議会事務局…………… ☎⑥7168

村国保千早診療所… ☎⑦0240

村社会福祉協議会… ☎⑦0294

いきいきサロン

- ・やまゆり…………… ☎⑦7005
- ・くすのき…………… ☎⑦1705

道の駅ちはやあかさか… ☎②17557

富田林市消防署

千早赤阪分署…………… ☎⑦1755

防災行政無線テレホンガイド

…………… ☎⑦1388

講習・相談

		種 類	月 日	受 付	対 象
保健センター ☎⑦0069	講習	離乳食講習会	6月21日(水)	午前10時45分 ～11時30分 (要予約)	1歳頃までの乳児 の家族
	相談	個別健康栄養相談	6月23日(金)	午後1時30分から (要予約)	食事療法が必要な 人、健康のため食 生活を改善したい 人
		保健師による健康相談 (電話・来庁)	6月20日(火)	午前10時～正午 (来庁の場合要予約)	健康・育児・介護 など相談を希望す る人
		地域子育て支援拠点 「ひまわり」での 計測・育児相談	6月23日(金)	午前10時30分～ 正午	0歳～1歳頃の乳 幼児と保護者
※個別禁煙相談は希望に応じて随時実施します (要予約)					

休日・夜間の医療機関など

名	称	連絡先・時間など
休日診療	内科・歯科 (歯科は午前のみ)	休日診療所 ☎②1333 富田林市向陽台1-3-38 午前9時～11時30分 午後1時～3時30分
	小児科	富田林病院 ☎②1121(代表) 富田林市向陽台1-3-36 午前9時～11時30分 午後1時～3時30分
小児夜間救急 (当番病院紹介)		富田林市消防署 ☎②9919 午後8時～翌朝8時(1年中) 土・日・祝・年末年始は午後4時から
救急安心センターおおさか		#7119または☎06-6582-7119 24時間対応(1年中)
大阪府小児救急電話相談 (受診するかどうかの判断の参考に)		#8000または☎06-6765-3650 午後8時～翌朝8時(1年中)
大阪府救急医療情報センター (各科医療機関の診療状況照会)		☎06-6693-1199 24時間対応(1年中)
「こどもの救急」ホームページ (受診するかどうかの判断の参考に)		http://kodomo-qq.jp/



医療機関への受診について ～ご協力をお願いします～

新型コロナウイルス感染症拡大を防止するため、発熱・咳・息苦しさなどの症状があり、医療機関を受診する際は、事前に医療機関へ電話をかけ、必ず相談のうえ受診ください。



村国保診療所の診療曜日

- ・村国保診療所 水分195-1 (保健センター内) ☎⑦0038 受付時間
 - 午前診 (月)～(金) 午前9時～11時30分
 - 午後診 (火)(水) 午後3時～4時15分
 - 夜診 (月)(木) 午後4時30分～6時15分
 - ・村国保千早診療所 千早184-1 ☎⑦0240
 - 午後診 (月)(木) 午後2時～3時15分
- ※(火・水)の午後1時～3時は訪問診療と予防接種(事前予約制)のみです。
※送迎や訪問診療を希望の人は気軽に相談ください。



青春じゅずつなぎ 379



Taniguchi Ibuki

森屋 谷口 歩咲さん

〈19歳 おとめ座〉

- 近況は・・・
京都の大学で国際文化について学んでいます。
- 趣味は・・・
小学3年生の時から続けているダンスです。大学でもサークルに入って沢山のイベントやコンテストに参加しています。
- 夢は・・・
ホテルやブライダルなど、ホスピタリティー業界で人の一生の思い出づくりに携わる仕事に就きたいです。
- 最近、楽しいなと思ったことは・・・
サークルのコンテストに出場したことです。春休みのほとんどを練習に費やしたので、達成感に満ち溢れました。
- 思い出のアルバムから・・・
4歳下の弟にご飯をあげたけど振られている写真です。
- 千早赤阪村について・・・
なにもないけど、だからこそほっと一息つける場所です。
- 次号は・・・
幼稚園から中学校まで一緒の北田 光希さんです。
- メッセージを・・・
また成人式で！



楠公祭

楠木正成公の生誕を祝って4月25日に「楠公誕生地」にて楠公祭が開催されました。式典では剣の舞や詩吟などが奉納されました。

またげんきこども園の園児が、歌や太鼓を披露し多くの参列者から拍手がおくられました。



建水分神社春祭

同日午後からは、建水分神社にて春祭が開催され、和太鼓極 -kiwami- による和太鼓の奉納演奏、餅まきがおこなわれました。

