

# 千早赤阪村 ため池ハザードマップ

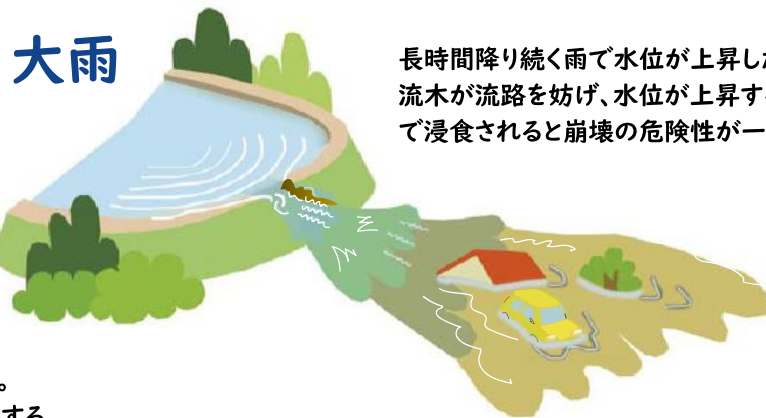


## 【宮池】ハザードマップで安全に避難を!!

(堤長 23m 堤高 4.35m 貯水量420㎡)  
 ため池は、農業用水として活用されるほか、  
 防火用水としての機能、大雨時に一時的に水を貯める機能、  
 生物の生息・生育の場、住民の憩いの場など  
 多面的な役割を担っています。  
 万が一、「宮池」が決壊した場合に想定される浸水区域や  
 避難に役立つ情報をまとめたものです。



揺れや振動で堤防に亀裂が生じ漏水の原因となる。  
 地震の影響で地盤が液状化し強度が低下して決壊する。



長時間降り続く雨で水位が上昇したり、竹や  
 流木が流路を妨げ、水位が上昇する。水の勢いで  
 浸食されると崩壊の危険性が一層高まる。

## 避難の心得

**すばやく状況判断し避難しよう**  
 避難指示があれば、慌てず落ち着いて避難しよう。

**非常持ち出し品は最小限に**  
 リュックサックにコンパクトにまとめ、見やすいところに置こう。

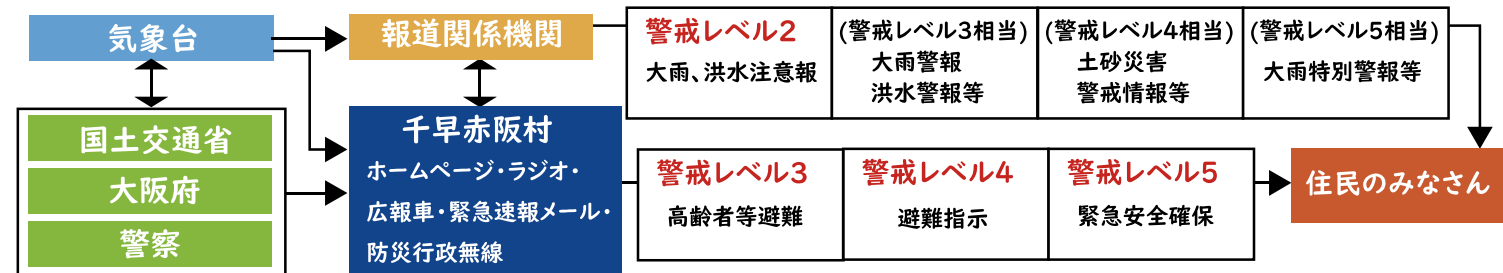
**外出中の家族に伝言メモを残そう**  
 「どこどこへ避難する」とメモを残しておくといいでしょう。

**避難所では係の指示に従おう**  
 避難所に着いたら、住所、氏名を報告しましょう。

**集団で助け合おう**  
 単独よりも、周囲の人たちと協力し決められた場所へ避難しましょう。

**防災メモを事前に準備しよう**  
 高齢者や子どもの身の上情報を表記したメモを各自持参しよう。

## 避難情報の伝達経路と入手先



## 避難情報と住民のとりべき行動

**ため池の異常に気づいたら・・・すぐに連絡・通報!**

千早赤阪村役場 0721-72-0081  
 富田林警察署 赤阪駐在所 0721-25-1234  
 富田林市消防署 千早赤阪分署 0721-72-1755

警戒レベル	新たな避難情報等	住民がとるべき行動
5	緊急安全確保	命の危険 直ちに安全確保! ~警戒レベル4までに必ず避難!~
4	避難指示	危険な場所から全員避難
3	高齢者等避難	危険な場所から高齢者等は避難
2	大雨・洪水・高潮注意報 (気象庁)	自らの避難行動を確認
1	早期注意情報 (気象庁)	災害への心構えを高める

## 浸水の深さと避難行動 (状況に応じた避難が必要です)

マップに示す浸水の深さを参考に、基本的な避難の仕方を考えましょう。

マップで居場所の浸水深を確認	どこへ	どのように
<b>5m 以上の浸水</b> ・3階以上が浸水 ・水流が強い場合には、木造住宅が倒壊する危険がある	浸水しない場所 (避難所、道路、空き地、高台など)	・歩きやすい服装 ・徒歩で避難 ・お年寄りなどの避難に協力を ・事前に避難先を話し合う
<b>3~5m 未満の浸水</b> ・2階以上が浸水 ・水流が強い場合には、木造住宅が倒壊する危険がある	自宅の2階 危険のない近くの高い建物	・水、食べ物、簡易トイレ、懐中電灯、ラジオ、貴重品などを2階に持って上がる ・近所のお年寄りもご一緒に
<b>0.5~3m 未満の浸水</b> ・床上浸水 ・1階部分が浸水 ・強い水流の中を歩くことは危険	自宅の2階 危険のない近くの丈夫な建物の2階以上にとどまる	・垂直避難
<b>0.5m 未満の浸水</b> ・床上浸水、大人のひざ下程度 ・浸水の深さがひざ上になると歩行は危険	自宅にとどまる	・おやみな移動はかえって危険 ・屋内退避

時間と安全な避難経路が確保されていれば

ため池が決壊すると短時間で浸水する場合があります。身の危険を感じたら早めに避難してください。

## 防災情報

インターネット	メール・アプリ
大阪管区気象台 <a href="https://www.jma-net.go.jp/osaka/">https://www.jma-net.go.jp/osaka/</a> 国土交通省 川の防災情報 <a href="https://www.river.go.jp/index">https://www.river.go.jp/index</a> 大阪府 おおさか防災ネット <a href="https://www.osaka-bousai.net/">https://www.osaka-bousai.net/</a> 河川防災情報 府内各地の雨量、河川水位、川の洪水予報等 <a href="http://www.osaka-kasen-portal.net/suibou/">http://www.osaka-kasen-portal.net/suibou/</a> 土砂災害の防災情報 府内の土砂災害危険度判定状況や土砂災害警戒情報など <a href="http://www.osaka-bousai.net/sabou/">http://www.osaka-bousai.net/sabou/</a> 千早赤阪村 千早赤阪村ホームページ 避難情報や各種災害情報 <a href="https://www.vill.chihayaakasaka.osaka.jp/">https://www.vill.chihayaakasaka.osaka.jp/</a>	touroku@osaka-bousai.net に空メールを送り登録すると、防災情報が自動的に配信されます。 右のQRコードを携帯電話で読み込み、メールを送信することも可能です。 緊急速報メール (登録不要) エリアメール 防災アプリ※ ※防災アプリとは：防災アプリケーション スマートフォンにインストールすると、緊急地震速報や豪雨予報、避難情報などをいち早く知ることができます。(各社防災アプリのサイトより、ダウンロードしてください。

# 千早赤阪村ため池ハザードマップ【宮池】

このハザードマップは、宮池の貯水量が満水（堤頂）の状態、堤が決壊した場合を想定して計算した結果から、最大の浸水範囲を示したものです。実際の浸水区域は、貯水量や堤体の被害の程度、周辺土地の利用状況等により、異なる場合がありますので、状況に応じた避難行動を心がけてください。

## 施設等凡例

- 指定緊急避難場所
- 指定避難所
- 指定緊急避難場所兼指定避難所
- 福祉避難所
- 地区避難所
- 雨量観測所
- 防災行政無線
- ヘリポート
- 警察（駐在所）
- 消防署
- 消防団詰所
- 主要道

## 洪水災害

### 家屋倒壊等氾濫想定区域

- 河岸浸食
- 氾濫流

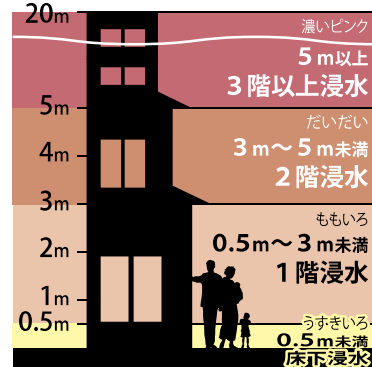
### はん濫等

- はん濫水到達時間
- 河川はん濫区域

### 浸水深

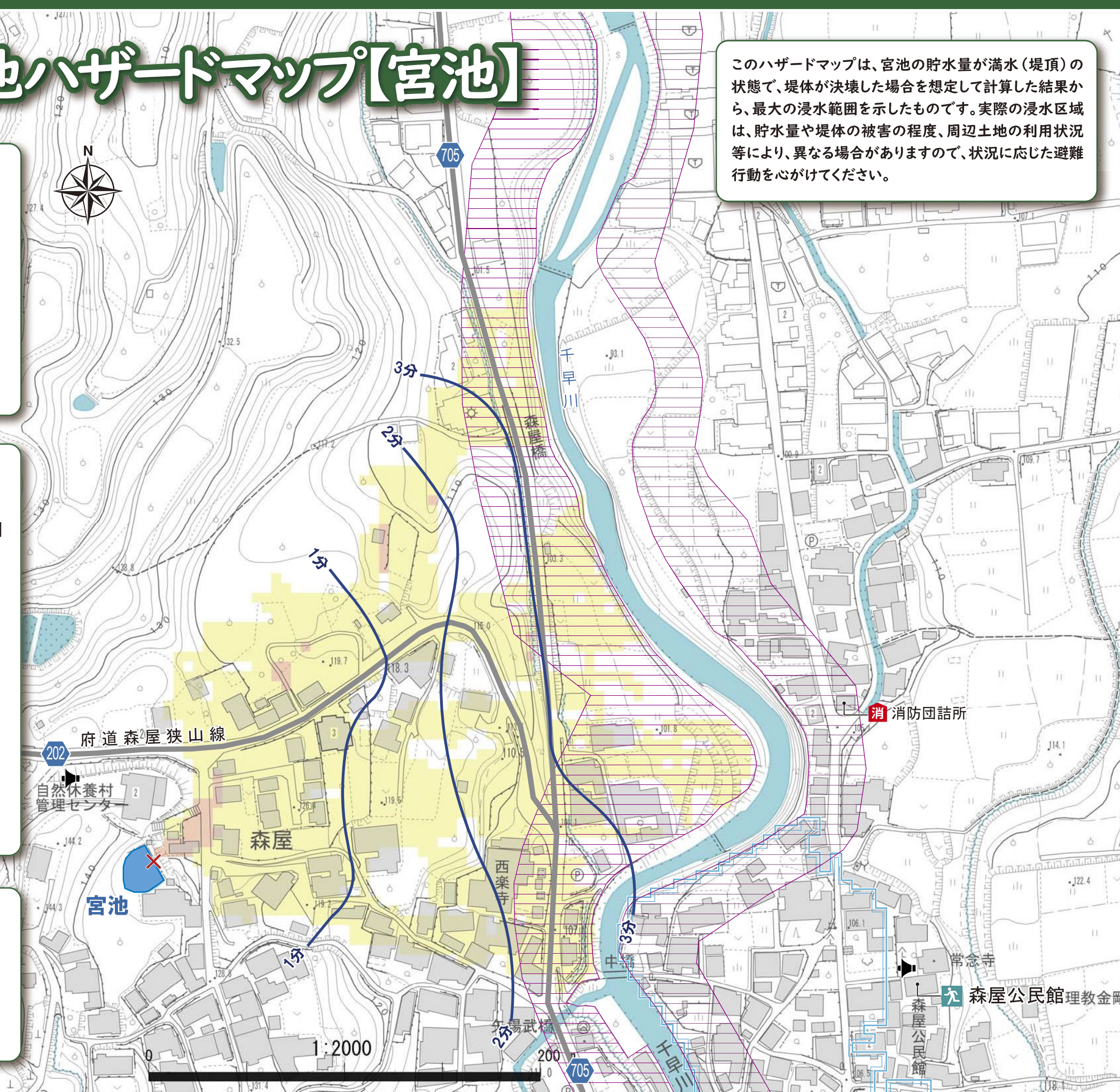
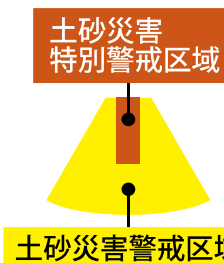
- 5m以上
- 3m～5m未満
- 0.5m～3m未満
- 0.5m未満

### 浸水深家屋の関係



## 土砂災害

- 土砂災害特別警戒区域
- 土砂災害警戒区域



身方塚