

**警戒レベル1** 災害への心構えを高める  
今後気象状況悪化のおそれ  
早期注意情報  
(気象庁が発令)

**警戒レベル2** 自らの避難行動を確認  
気象状況悪化  
大雨注意報、洪水注意報等  
(気象庁等が発令)

**警戒レベル3** 危険な場所から高齢者等は避難  
災害のおそれあり  
高齢者等避難  
(千早赤阪村が発令)

**警戒レベル4** 危険な場所から全員避難  
災害のおそれ高い  
避難指示  
(千早赤阪村が発令)

**警戒レベル5** 命の危険 直ちに安全確保!  
災害発生  
又は切迫  
緊急安全確保  
(千早赤阪村が可能な範囲で発令)

情報の入手方法や伝わり方は、裏面に掲載しています。

予兆現象に注意!

**かけ崩れ(急傾斜地の崩壊)**  
地面にしみ込んだ水が斜面をゆるめ、雨や地震などの影響によって急激に斜面が崩れ落ちること。

**土石流**  
山腹や川底の石や土砂が、長雨や集中豪雨などによって一気に下流へと押し流されること。

**地すべり**  
地下水などの影響により、地面が広い範囲にわたってゆっくりとすべり落ちること。

**このほかにも...**

- 地面にひび割れが起きたり、斜面から水が噴き出す。
- 沢や井戸の水が濁る。
- 地鳴り、木の根のちぎれる音、岩の割れる音などがする。
- 口もの腐ったようなにおい(腐葉土、肥やしのおい)がする。
- 小動物が異常行動(騒ぐなど)をとる。

あなたと一緒に避難する人は、どちらにあてはまりますか?

**いつ避難する? わが家の避難のタイミング**

**警戒レベル3 高齢者等避難**  
が発令されたら、予兆現象を発見したら、避難開始!

**いつ避難する? わが家の避難のタイミング**

**警戒レベル4 避難指示**  
が発令されたら、予兆現象を発見したら、避難開始!

地域で避難ルールを決めておきましょう。  
●予兆現象や周囲の異変を共有し、声を掛け合って避難など

発行:千早赤阪村危機管理課 (TEL.0721-26-7238) 令和4年2月

土砂災害マップ面

このマップは土砂災害のおそれのある区域を示しています。台風や大雨のときとるべき行動を確認しましょう。

裏面の洪水マップも必ず確認しましょう

土砂災害 避難の心得

雨や予兆現象に注意し、早めの避難

土砂災害は、避難情報を発令することが非常に難しい現象です。情報がなくても自主的に避難するきっかけをつかみましょう。



大雨で外に出るのが危険なときは...

避難所まで行くのが危険と感じたときは、無理に避難せずに、丈夫な建物の2階以上の斜面から離れた場所で身を守りましょう。

マップで自宅を探しましょう。どの模様や色がかかっていますか?

- あか** 土砂災害特別警戒区域
- きいろ** 土砂災害警戒区域
- しろ** 土砂災害警戒区域なし

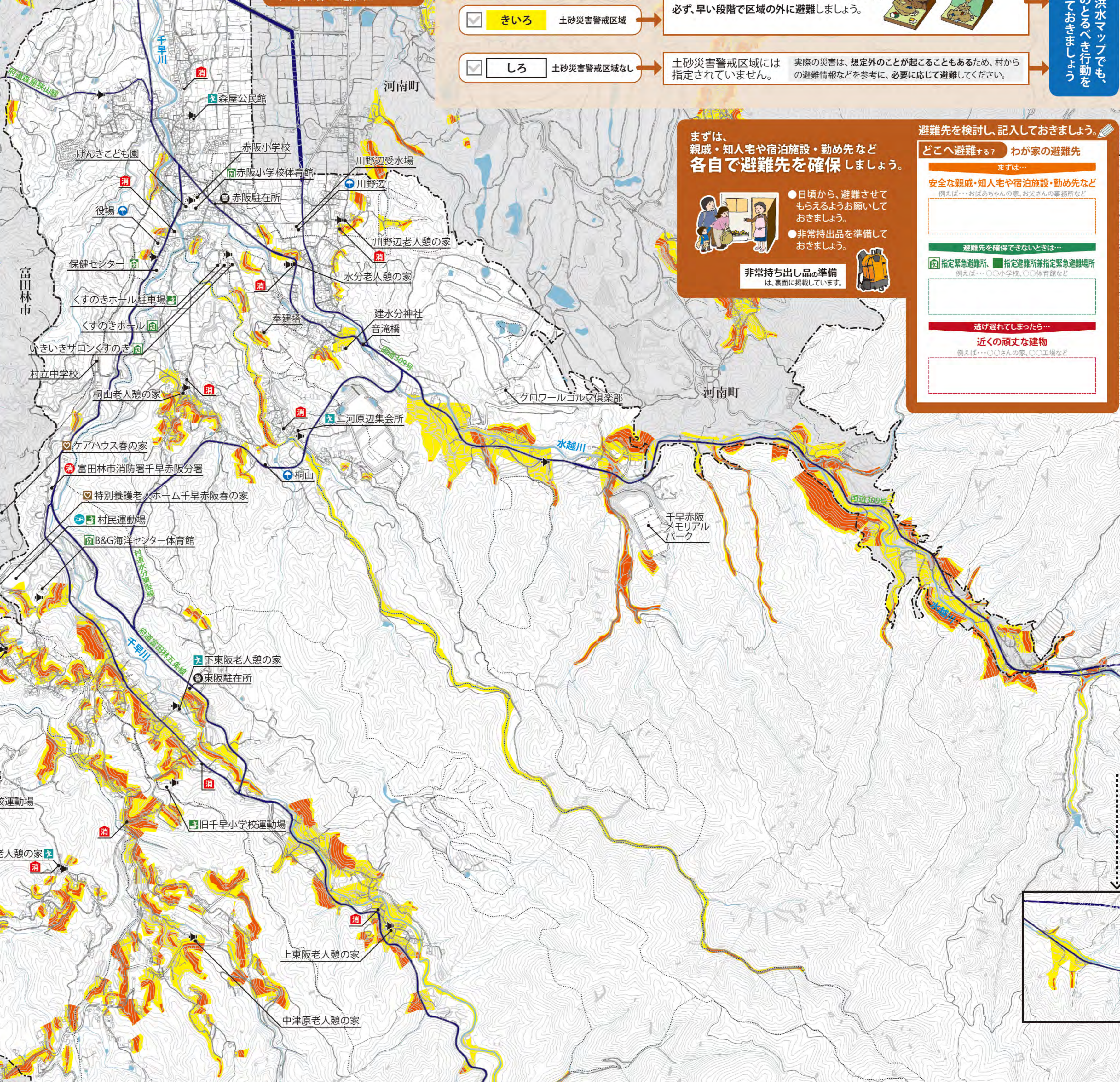
建物や人が命の危険があり、大変危険です。必ず、早い段階で区域の外に避難しましょう。

土砂災害警戒区域には、実際の災害は、想定外のことが起こることもあるため、村からの避難情報などを参考に、必要に応じて避難してください。

裏面の洪水マップでも、あなたのとるべき行動を確認しておきましょう

地域で避難ルールを決めておきましょう。

●予兆現象や周囲の異変を共有し、声を掛け合って避難など



避難先を検討し、記入しておきましょう。

まずは、親戚・知人宅や宿泊施設・動機先など各自で避難先を確保しましょう。

避難先を検討し、記入しておきましょう。

まずは、親戚・知人宅や宿泊施設・動機先など  
例えば...おばあちゃんの家、お父さんの事務所など

避難先を確保できないときは...  
指定緊急避難所、指定避難所兼指定緊急避難場所  
例えば...〇〇小学校、〇〇体育館など

逃げ遅れてしまったら...  
近くの頑丈な建物  
例えば...〇〇さんの家、〇〇工場など

非常持ち出し品の準備は、裏面に掲載しています。

指定緊急避難場所

指定緊急避難場所は、災害が発生し又は発生するおそれがある場合に、その危険から緊急に逃げるための避難所として、洪水や土砂災害など異常な現象の種類ごとに安全性等の一定の基準を満たす施設又は場所です。

施設・場所名	所在地	対応災害			
		洪水	土砂災害	地震	大規模な火事
村民運動場	東阪255-1	○	○	○	○
くすのきホール駐車場	水分263	○	○	○	○
旧千早小学校運動場	東阪388	○	○	○	○
多間尚学館運動場	千早1040	○	○	○	○
千早小吹台小学校運動場	小吹68-780	○	○	○	○

指定緊急避難場所兼指定避難所

指定避難所は、避難した住民等を災害の危険性がなくなるまで必要な間滞在させ、又は災害により家に戻れなくなった住民等を一時的に滞在させるための施設です。

施設・場所名	所在地	対応災害			
		洪水	土砂災害	地震	大規模な火事
くすのきホール	水分263	○	○	○	○
B&G海洋センター体育館	東阪255-1	○	○	○	○
千早小吹台小学校体育館	小吹68-780	○	○	○	○
いきいきサロンくすのき	二河原辺8-1	○	○	○	○

指定避難所

施設・場所名	所在地	対応災害			
		洪水	土砂災害	地震	大規模な火事
赤阪小学校体育館	水分56	—	○	○	○
保健センター	水分195-1	—	○	○	○

福祉避難所

要配慮者等(高齢者・障がい者・妊産婦・乳幼児・病弱者等)で入院の必要や施設に入所するほどではないが、指定避難所では生活に支障をきたす人たちのために何らかの特別な配慮がされている施設です。

施設・場所名	所在地
特別養護老人ホーム千早赤阪春の家	東阪122-1
ケアハウス春の家	佐備2497-5

地区避難所

地区避難所は、村が管理する避難施設まで避難できないときに、一時的に避難するために地区が管理・運営する避難場所の候補地です。地区の状況に応じて設定します。

凡例

- 指定緊急避難場所
- 指定緊急避難場所兼指定避難所
- 指定避難所
- 福祉避難所
- 地区避難所
- 雨量観測所
- 防災行政無線
- ヘリポート
- 警察(駐在所)
- 消防署
- 消防団詰所

土砂災害

- 土砂災害特別警戒区域 (あか)
- 土砂災害警戒区域 (きいろ)
- 土砂災害警戒区域なし (しろ)

土砂災害警戒区域は、急傾斜地の崩壊等が発生した場合に、住民等の生命または身体に危害が生じるおそれがあると認められる区域です。そのうち、土砂災害特別警戒区域は、急傾斜地の崩壊等が発生した場合に、建築物に損壊が生じ、住民等の生命または身体に著しい危害が生じるおそれがあると認められた区域です。なお、区域外においても土砂災害が発生することはありますので、沢やがけの側などでは十分ご注意ください。

ハザードマップを過信しない

ハザードマップはあくまで想定です。想定される浸水が浅かったり、色が付いていないとしても、いつもと違う大雨や、周囲の様子がいつもと違うと思ったら避難しましょう。

沢やがけの近くでは、土砂災害の危険があります。

マップの左上に記載の予兆現象に注意! を確認しておきましょう。

かけ崩れ 土石流

緊急時の連絡先

- 行政機関**
- 千早赤阪村役場 0721-72-0081
  - 富田林市消防署 0721-23-0119
  - 富田林市消防署千早赤阪分署 0721-72-1755
  - 富田林警察署 0721-25-1234
  - 富田林土木事務所 0721-25-1131
  - 富田林保健所 0721-23-2681
- 消防 火事・救急 119** **警察 事故・事件 110**
- ライフライン**
- 関西電力送配電 0800-777-3081
  - 大阪広域水道企業団千早赤阪水道センター 0721-26-7165
  - ガス(ガス漏れなど) 使用しているガス会社または販売店
  - NTT(電話の故障) 113※
- ※加入電話の事業者によりつながらない場合があります

