

# 千早赤阪村の給与・定員管理等について（22年度版）

## 1 総括

### (1) 人件費の状況（普通会計決算）

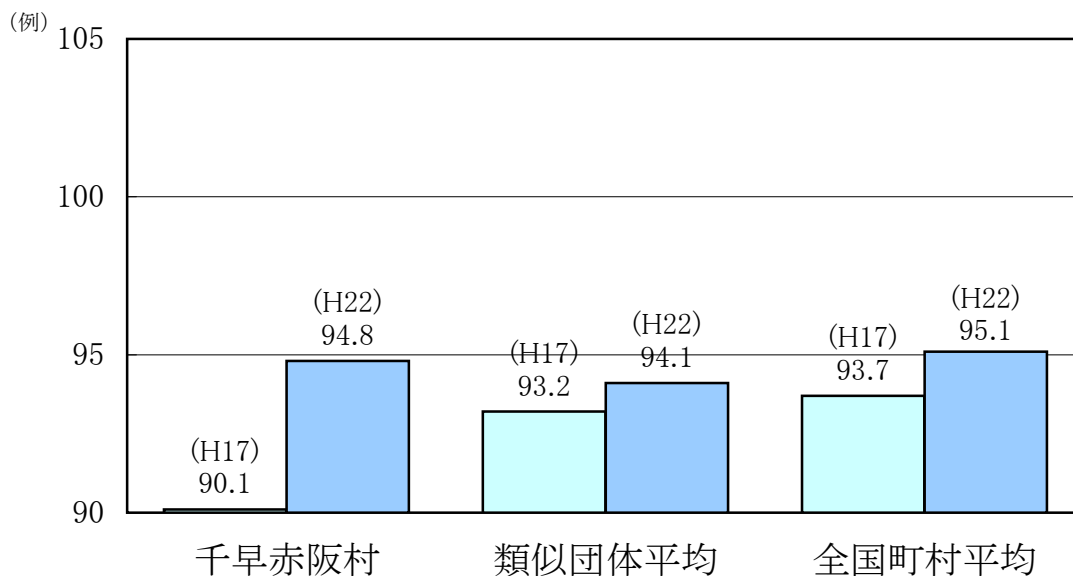
区分	住民基本台帳人口 (21年度末)	歳出額 A	実質収支	人件費 B	人件費率 B/A	(参考) 20年度の人件費率
21年度	人 6,313	千円 3,261,775	千円 72,960	千円 734,335	% 22.5	% 34.3

### (2) 職員給与費の状況（普通会計決算）

区分	職員数 A	給与費				一人当たり 給与費 B/A	(参考)類似団体平均 一人当たり給与費
		給料	職員手当	期末・勤勉手当	計 B		
21年度	人 70	千円 283,946	千円 50,608	千円 109,345	千円 443,899	千円 6,341	千円 5,717

- (注) 1 職員手当には退職手当を含まない。  
2 職員数は、21年4月1日現在の人数である。

### (3) ラスパイレス指数の状況（各年4月1日現在）



- (注) 1 ラスパイレス指数とは、国家公務員の給与水準を100とした場合の地方公務員の給与水準を示す指数である。  
2 類似団体平均とは、人口規模、産業構造が類似している団体のラスパイレス指数を単純平均したものである。

## 2 一般行政職給料表の状況（22年4月1日現在）

(単位:円)

	1級	2級	3級	4級	5級	6級
1号給の給料月額	135,600	185,800	222,900	261,900	289,200	320,600
最高号給の給料月額	243,700	309,200	356,400	390,100	402,500	424,600

注 給料月額は、給与抑制措置を行う前のものである。

### 3 職員の平均給与月額、初任給等の状況

#### (1) 職員の平均年齢、平均給料月額及び平均給与月額の状況（22年4月1日現在）

##### ①一般行政職

区 分	平均年齢	平均給料月額	平均給与月額	平均給与月額 (国ベース)
千早赤阪村	46.3 歳	346,200 円	412,031 円	401,864 円
大阪府	43.9 歳	315,831 円	417,195 円	371,549 円
国	41.9 歳	325,579 円	—	395,666 円
類似団体	43.3 歳	318,748 円	361,468 円	346,065 円

##### ②技能労務職

区 分	平均年齢	平均給料月額	平均給与月額	平均給与月額 (国ベース)
千早赤阪村	47.8 歳	296,500 円	330,750 円	330,750 円
大阪府	47.8 歳	299,219 円	380,319 円	351,293 円
国	49.3 歳	284,514 円	—	322,291 円
類似団体	49.4 歳	273,274 円	292,862 円	284,415 円
民間事業者平均	—	—	—	—

##### ③教育職

区 分	平均年齢	平均給料月額	平均給与月額
千早赤阪村	53.9 歳	372,200 円	410,340 円
大阪府	42.8 歳	331,617 円	401,811 円
類似団体	41.5 歳	305,838 円	325,019 円

(注) 1 「平均給料月額」とは、22年4月1日現在における各職種ごとの職員の基本給の平均である。

2 「平均給与月額」とは、給料月額と毎月支払われる扶養手当、地域手当、住居手当、時間外勤務手当などのすべての諸手当の額を合計したものであり、地方公務員給与実態調査において明らかにされているものである。

また、「平均給与月額（国ベース）」は、国家公務員の平均給与月額には時間外勤務手当、特殊勤務手当等の手当が含まれていないことから、比較のため国家公務員と同じベースで再計算したものである。

#### (2) 職員の初任給の状況（22年4月1日現在）

区 分		千早赤阪村	大阪府	国
一般行政職	大学卒	170,200 円	172,542 円	170,200 円
	高校卒	140,100 円	139,443 円	140,100 円
技能労務職	高校卒	137,200 円	133,074 円	— 円
	中学卒	— 円	— 円	— 円
教育職	大学卒	189,300 円	192,711 円	— 円
	短大卒	170,300 円	170,998 円	— 円

#### (3) 職員の経験年数別・学歴別平均給料月額の状況（22年4月1日現在）

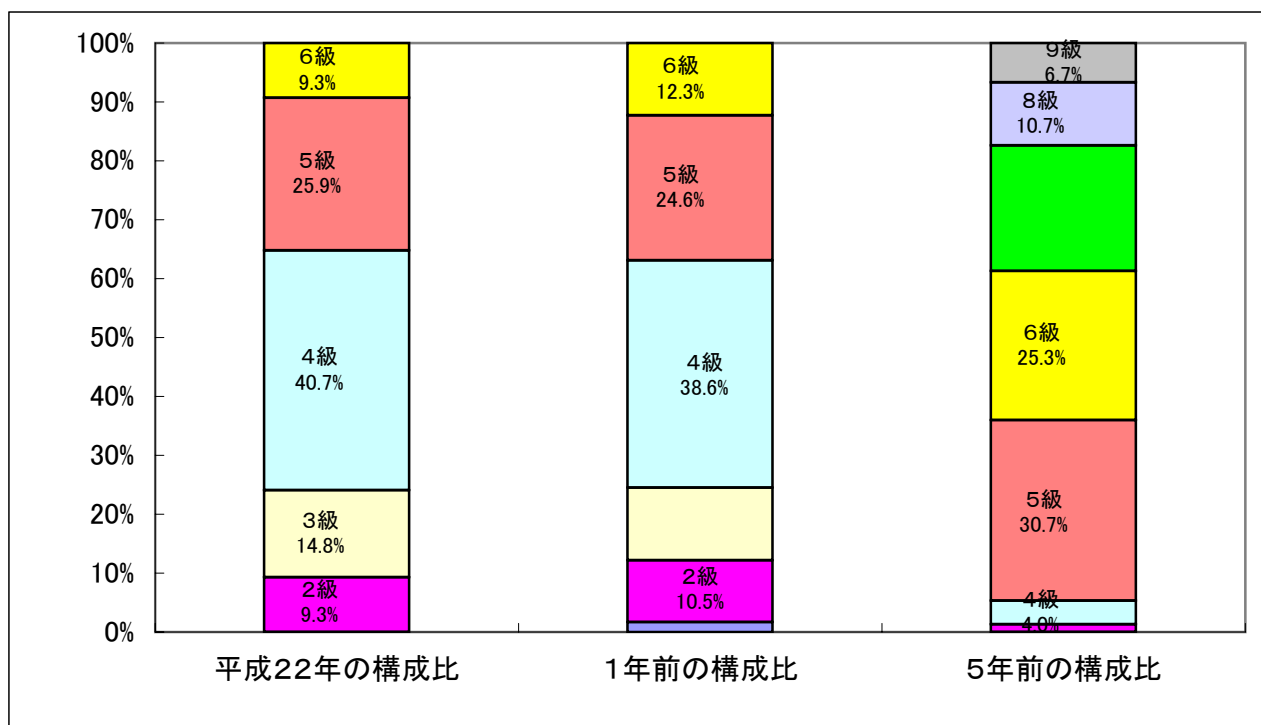
区 分		経験年数10年	経験年数15年	経験年数20年
一般行政職	大学卒	— 円	— 円	336,700 円
	高校卒	— 円	— 円	309,400 円
技能労務職	高校卒	— 円	— 円	— 円

#### 4 一般行政職の級別職員数等の状況

##### (1) 一般行政職の級別職員数の状況（22年4月1日現在）

区分	標準的な職務内容	職員数	構成比
1 級	主事、技師	0 人	%
2 級	主事、技師	5 人	9.3
3 級	主査	8 人	14.8
4 級	係長、主査	22 人	40.7
5 級	課長、参事、課長代理	14 人	25.9
6 級	課長、参事	5 人	9.3

- (注) 1 千早赤阪村の給与条例に基づく給料表の級区分による職員数である。  
 2 標準的な職務内容とは、それぞれの級に該当する代表的な職務である。



(注) 平成18年に9級制から6級制に変更している。(旧給料表の1級及び2級並びに4級及び5級をそれぞれ統合)

##### (2) 昇給への勤務成績の反映状況

特になし

## 5 職員の手当の状況

### (1) 期末手当・勤勉手当

千早赤阪村	大阪府	国
1人当たり平均支給額(21年度) 1,562 千円	1人当たり平均支給額(21年度) 1,670 千円	— 1,832
(21年度支給割合) 期末手当 2.75 月分 勤勉手当 1.40 月分 ( 1.50 )月分 ( 0.70 )月分	(21年度支給割合) 期末手当 2.75 月分 勤勉手当 1.40 月分 ( 1.50 )月分 ( 0.70 )月分	(21年度支給割合) 期末手当 2.75 月分 勤勉手当 1.40 月分 ( 1.50 )月分 ( 0.70 )月分
(加算措置の状況) 職制上の段階、職務の級等による加算措置 ・役職加算 5～10%	(加算措置の状況) 職制上の段階、職務の級等による加算措置 ・役職加算 5～20% ・管理職加算 10～25%	(加算措置の状況) 職制上の段階、職務の級等による加算措置 ・役職加算 5～20% ・管理職加算 10～25%

(注) ( )内は、再任用職員に係る支給割合である。

【参考】勤勉手当への勤務実績の反映状況（一般行政職）

懲戒処分に係る減額あり
-------------

### (2) 退職手当（22年4月1日現在）

千早赤阪村			国		
(支給率)	自己都合	勸奨・定年	(支給率)	自己都合	勸奨・定年
勤続20年	23.50 月分	30.55 月分	勤続20年	23.50 月分	30.55 月分
勤続25年	33.50 月分	41.34 月分	勤続25年	33.50 月分	41.34 月分
勤続35年	47.50 月分	59.28 月分	勤続35年	47.50 月分	59.28 月分
最高限度額	59.28 月分	59.28 月分	最高限度額	59.28 月分	59.28 月分
その他の加算措置	定年前早期退職特例措置 (3%～30%加算)		その他の加算措置	定年前早期退職特例措置 (2%～20%加算)	
1人当たり平均支給額	6,098 千円	24,037 千円			

(注) 退職手当の1人当たり平均支給額は、21年度に退職した職員に支給された平均額である。

### (3) 地域手当

(22年4月1日現在)

支給実績(21年度決算)		8,800 千円	
支給職員1人当たり平均支給年額(21年度決算)		125,714 円	
支給対象地域	支給率	支給対象職員数	国の制度(支給率)
全地域	3 %	70 人	3 %

### (4) 特殊勤務手当（22年4月1日現在）

支給実績(21年度決算)	59 千円		
支給職員1人当たり平均支給年額(21年度決算)	19,667 円		
職員全体に占める手当支給職員の割合(21年度)	4.3 %		
手当の種類(手当数)	2		
手当の名称	主な支給対象職員	主な支給対象業務	左記職員に対する支給単価
伝染病防疫作業従事手当	作業従事職員	伝染病防疫作業	日額1,000円以内
犬・猫死体処理作業従事手当	作業従事職員	犬・猫死体処理作業	1件1,000円以内

## (5) 時間外勤務手当

支給実績（21年度決算）	6,321 千円
職員1人当たり平均支給年額（21年度決算）	166 千円
支給実績（20年度決算）	7,341 千円
職員1人当たり平均支給年額（20年度決算）	168 千円

## (6) その他の手当（22年4月1日現在）

手当名	内容及び支給単価	国の制度との異同	国の制度と異なる内容	支給実績 (21年度決算)	支給職員1人当たり 平均支給年額 (21年度決算)
扶養手当	配偶者 月額13,000円 その他1人につき月額 6,500円	同		11,386 千円	258,773 円
住居手当	借家で家賃を月額12,000円を超える額を支払っている者を対象に月額27,000円を限度として支給 新築5年間2,500円	同		2,213 千円	184,417 円
通勤手当	交通機関利用者 最高支給額55,000円 自動車など交通用具利用者(2km未満は特に承認した者) 2km未満 2,000円 2～5km 2,000円 5～10km 4,100円 10～15km 6,500円 15～20km 8,900円 20～25km 11,300円 25～30km 13,700円 30～35km 16,100円 35～40km 18,500円 40km以上 20,900円	同		3,870 千円	73,019 円
管理職手当	課長・参事 50,000円 課長代理 38,000円 係長 30,000円			15,434 千円	514,467 円

## 6 特別職の報酬等の状況（22年4月1日現在）

区 分		給 料	月 額 等	
給 料	村 長	520,000 円	(参考)類似団体における最高/最低額 850,000 円/ 306,400 円	
	副 村 長	567,000 円	680,000 円/ 304,500 円	
報 酬	議 長	306,000 円	370,000 円/ 205,000 円	
	副 議 長	288,000 円	320,000 円/ 164,900 円	
	議 員	265,000 円	300,000 円/ 145,500 円	
期 末 手 当	市 区 町 村 長 副 村 長	(22年度支給割合) 4.15 月分		
	議 長 副 議 長 議 員	(22年度支給割合) 4.15 月分		
退 職 手 当	村 長	(算定方式) 給料月額×40/100×在職月数	(1期の手当額) 9,984,000円	(支給時期) 任期ごと
	副 村 長	給料月額×25/100×在職月数	6,804,000 円	任期ごと
	備 考			

(注) 退職手当の「1期の手当額」は、4月1日現在の給料月額及び支給率に基づき、1期（4年＝48月）勤めた場合における退職手当の見込額である。

## 7 職員数の状況

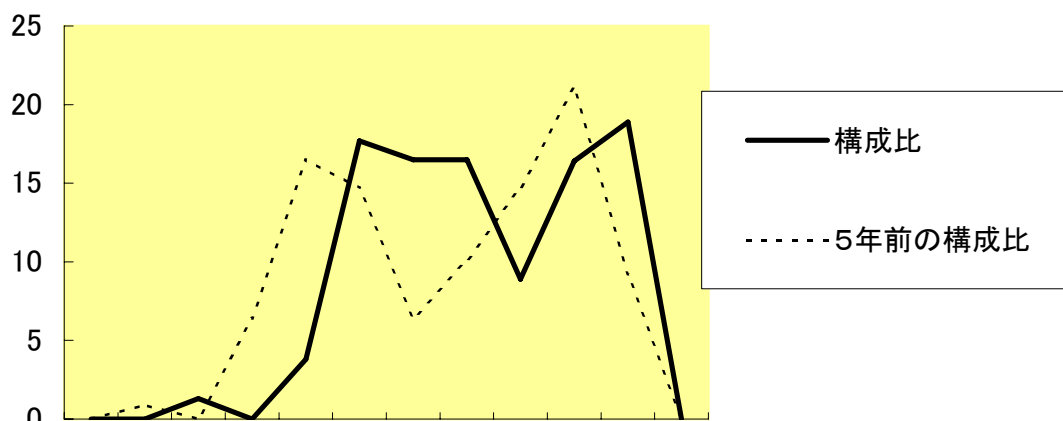
### (1) 部門別職員数の状況と主な増減理由

(各年4月1日現在)

区 分 部 門		職 員 数		対前年 増減数	主 な 増 減 理 由	
		平成21年	平成22年			
普通会計部門	一般行政部門	議 会	2	2	-1	退職による不補充
		総 務	23	22		
		税 務	6	6		
		農林水産	3	3	1	業務増 事務の統合 事務の統合
		商 工	2	2		
土 木		4	5			
民 生		5	4			
衛 生	7	6	-1			
計	52	50	-2	<参考> 人口10,000人当たり職員数 77.99 人 (類似団体の人口10,000人当たり職員数 96.42 人)		
教育部門	18	15	-3	事務の統廃合縮小 <参考> 人口10,000人当たり職員数 101.39 人 (類似団体の人口10,000人当たり職員数 121.52 人)		
小 計	70	65	-5			
公営 企会 業計 等部 門	水 道	3	3			
	下 水 道	3	3			
	そ の 他	8	8			
小 計	14	14				
合 計		84 {99}	79 {99}	-5	<参考> 人口10,000人当たり職員数 123.23 人	

- (注) 1 職員数は一般職に属する職員数である。  
2 [ ]内は、条例定数の合計である。

### (2) 年齢別職員構成の状況 (22年4月1日現在)



区 分	20歳 未満	20歳 23歳	24歳 27歳	28歳 31歳	32歳 35歳	36歳 39歳	40歳 43歳	44歳 47歳	48歳 51歳	52歳 55歳	56歳 59歳	60歳 以上	計
職員数	0人	0人	1人	0人	3人	14人	13人	13人	7人	13人	15人	0人	79人

### (3) 職員数の推移

(単位:人・%)

部門別 \ 年度	17年	18年	19年	20年	21年	22年	過去5年間の増減数 (率)
一般行政	63	61	61	60	52	50	▲13(▲20.6%)
教育	27	27	22	20	19	16	▲11(▲40.7%)
普通会計計	90	88	83	80	71	66	▲24(▲26.7%)
公営企業等会計計	20	20	19	15	14	14	▲6(▲30.0%)
総合計	110	108	102	95	85	80	▲30(▲27.3%)

注 各年における定員管理調査において報告した部門別職員数。

## 8 公営企業職員の状況

### (1) 上水道事業

#### ① 職員給与費の状況

##### ア 決算

区分	総費用 A	純損益又は実 質収支	職員給与費 B	総費用に占める 職員給与費比率 B/A	(参考) 18年度の総費用に占 める職員給与費比率
	千円	千円	千円	%	%
21年度	123,334	14,419	23,244	18.8	23.2

区分	職員数 A	給 与 費				一人当たり 給与費 B/A
		給 料	職員手当	期末・勤勉手当	計 B	
	人	千円	千円	千円	千円	千円
21年度	3	12,302	2,543	4,510	19,355	6,452

(参考)市町村平均 一人当たり給与費
千円 6,567

- (注) 1 職員手当には退職給与金を含まない。  
2 職員数は、20年3月31日現在の人数である。

#### ② 職員の基本給、平均月収額及び平均年齢の状況 (22年4月1日現在)

区分	平均年齢	基本給	平均月収額
千早赤阪村	47.0 歳	360,900 円	564,567 円
市町村平均	45.6 歳	366,719 円	546,495 円

(注) 平均月収額には、期末・勤勉手当等を含む。



### ③ 職員の手当の状況

#### ア 期末手当・勤勉手当

千早赤阪村		千早赤阪村・一般行政職	
1人当たり平均支給額(21年度)		1人当たり平均支給額(21年度)	
1,503 千円		1,562 千円	
(21年度支給割合)		(21年度支給割合)	
期末手当	勤勉手当	期末手当	勤勉手当
3.00 月分	1.50 月分	3.00 月分	1.50 月分
( 1.60 )月分	( 0.75 )月分	( 1.60 )月分	( 0.75 )月分
(加算措置の状況)		(加算措置の状況)	
職制上の段階、職務の級等による加算措置 ・役職加算 5～10%		職制上の段階、職務の級等による加算措置 ・役職加算 5～10%	

(注) ( )内は、再任用職員に係る支給割合である。

#### イ 退職手当 (22年 4月 1日現在)

千早赤阪村			千早赤阪村・一般行政職		
(支給率)	自己都合	勸奨・定年	(支給率)	自己都合	勸奨・定年
勤続20年	23.50 月分	30.55 月分	勤続20年	23.50 月分	30.55 月分
勤続25年	33.50 月分	41.34 月分	勤続25年	33.50 月分	41.34 月分
勤続35年	47.50 月分	59.28 月分	勤続35年	47.50 月分	59.28 月分
最高限度額	59.28 月分	59.28 月分	最高限度額	59.28 月分	59.28 月分
その他の加算措置	定年前早期退職特例措置 (2～30%加算)		その他の加算措置	定年前早期退職特例措置 (2～30%加算)	
1人当たり平均支給額	— 千円	— 千円	1人当たり平均支給額	6,098 千円	24,037 千円

(注) 退職手当の1人当たり平均支給額は、19年度に退職した職員に支給された平均額である。

#### ウ 地域手当

(22年 4月 1日現在)

支給実績(21年度決算)		386 千円	
支給職員1人当たり平均支給年額(21年度決算)		128,680 円	
支給対象地域	支給率	支給対象職員数	一般行政職の制度(支給率)
全地域	3 %	3 人	3 %

#### エ 特殊勤務手当 (22年 4月 1日現在)

支給実績(21年度決算)		0 千円	
支給職員1人当たり平均支給年額(21年度決算)		0 円	
職員全体に占める手当支給職員の割合(21年度)		0.0 %	
手当の種類(手当数)		2	
手当の名称	主な支給対象職員	主な支給対象業務	左記職員に対する支給単価
塩素取替作業従事手当	主査・主事・技師	塩素取替作業	日額1,000円以内
沈殿池清掃作業従事手当	主査・主事・技師	沈殿池清掃作業	日額1,000円以内

オ 時間外勤務手当

支給実績（21年度決算）	983 千円
職員1人当たり平均支給年額（21年度決算）	492 千円
支給実績（20年度決算）	1,005 千円
職員1人当たり平均支給年額（20年度決算）	504 千円

（注）時間外勤務手当には、休日勤務手当を含む。

カ その他の手当（22年4月1日現在）

手当名	内容及び支給単価	一般行政職 の制度との 異同	一般行政職 の制度と異 なる内容	支給実績 (21年度決算)	支給職員1人当たり 平均支給年額 (21年度決算)
扶養手当	配偶者 月額13,000円 その他1人につき月額6,500円	同		566 千円	188,667 円
住居手当	借家で家賃を月額12,000円を超える額を支払っている者を対象に月額27,000円を限度として支給 新築5年間2,500円	同		0 千円	0 円
通勤手当	交通機関利用者 最高支給額55,000円 自動車など交通用具利用者(2km未満は特に承認した者) 2km未満 2,000円 2～5km 2,000円 5～10km 4,100円 10～15km 6,500円 15～20km 8,900円 20～25km 11,300円 25～30km 13,700円 30～35km 16,100円 35～40km 18,500円 40km以上 20,900円	同		102 千円	34,000 円
管理職手当	課長・参事 50,000円 課長代理 38,000円 係長 30,000円	同		456 千円	456,000 円