

- ▷ 村長への提言…………… 2
- ▷ 参議院議員通常選挙…………… 3
- ▷ 図書室だより…………… 8
- ▷ 健康のページ…………… 9
- ▷ むらの話題あれこれ…………… 10
- ▷ みんなのひろば…………… 12
- ▷ お知らせ…………… 14

# ちはやあかさか



## もっと広げよう 花いっぱい運動

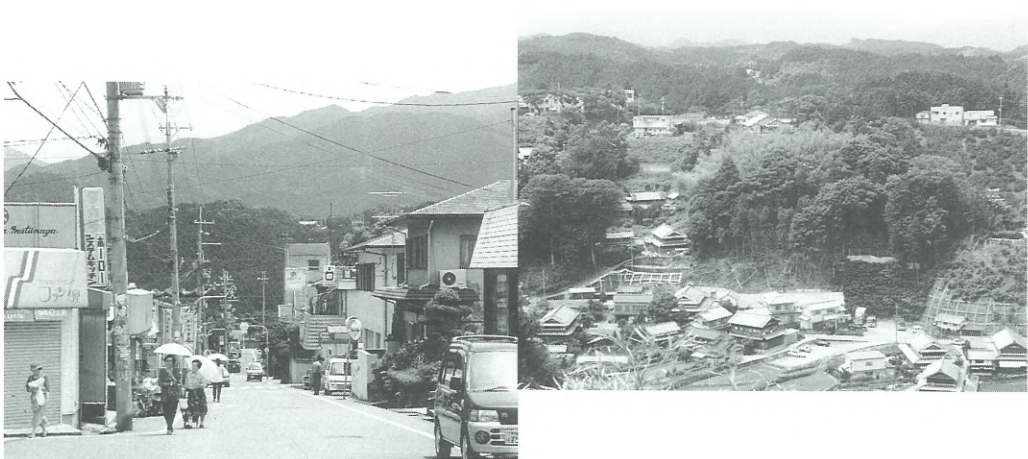


1998  
**7**  
No. 312



一冊の絵本のような村

千早赤阪村



— 村長への提言 —

# 皆さんの意見・アイデアをお待ちします

村では、平成7年に「村長への提言」を募集し、さまざまな建設的な意見をいただき、村政の参考にさせていただきました。

当時から3年が経過し、皆さんの意見や村に対する要望などが変わったり、新たなものもあると考えられます。そこで、今一度「村長への提言」を募集します。

今月号の広報に折り込んでいるがきで、日ごろ考えていることや気づいたこと、村への意見などをお寄せください。

村へ寄せられたがきは、村長が直接読み、村の施策の参考にさせていただきます。また、多くの人の関心が高いと考えられる意見などは、広報紙に回答を掲載します。

「村長への提言」の出し方はがきに、意見、住所、氏名、性別、年齢を書いて、切手を貼らずにポストに投函してください。(氏名を記入したくない人は記入しなくても結構です) はがきは、8月31日(月)までに投函してください。

〈問い合わせ〉総務課

郵便はがき

5 8 5 8 7 9 0

千早赤阪村役場 総務課

「村長への提言」係行

料金受取人私 河南局承認 38 みほん

〒585799 千早赤阪村大字

住所 ( ) 性別 男 女 年齢

氏名

〒585799

# 参議院議員通常選挙

投票日時 7月12日(日) 午前7時～午後8時

## 入場券

入場券は、1世帯分がミシン目つながらっています。必ず自分の入場券を切り取って、投票所で提出してください。

## 不在者投票

投票していただくことがあります。

仕事や出産などで、投票日当日、投票所へ行けない人は、不在者投票ができます。

期間 6月25日(木)～7月11日(土)

時間 午前8時30分～午後8時

場所 役場1階不在者投票所

※ 病院に入院中の人や、老人ホームなどに入所中の人については、不在

## 公職選挙法の改正について

### 公職選挙法の改正について

公職選挙法が改正され、より投票しやすくなりました。

主な改正点は次のとおりです。

- 投票時間が午後8時までになりました。
- 不在者投票の時間も午後8時までになりました。
- レジャーなどの私用で、投票日に投票区内にいない人も、不在者投票ができます。
- 不在者投票の手続きが簡単になり、印鑑も不要です。

## 投票所

あなたの投票所は、入場券の「投票所」の欄に書かれている場所です。

なお、村内で転居された場合は、転居の時期により、前住所地の投票所で

投票区	投票所
1	赤阪小学校体育館
2	千早小学校体育館
3	千早老人憩いの家
4	小吹台小学校体育館

者投票のできる指定施設であれば、その施設で不在者投票ができますので、投票を行うことをその病院、老人ホームなどに申し出てください。

※ 身体障害者手帳または戦傷病者手帳をお持ちの有権者で、身体に重度の障害がある人は、自宅などの場で投票をする「郵便による不在者投票」の方法があります。ご希望の場合は、「郵便投票証明書」の提示が必要ですので、交付を受けていない人や有効期限の切れる人はあらかじめ選挙管理委員会に交付申請を行ってください。



昼間は子どもと遊んで、投票は夜に行きます。



〈問い合わせ〉選挙管理委員会事務局

☎00081

# 老人医療制度が変わります



11月1日から医療費助成を受けられる対象者の範囲が変わります。新しい制度では、対象者および生計を同一にする人が市町村民税が非課税であることが条件となります。新しい制度は、平成10年11月1日以降に新たに65歳となる人から、適用されます。

平成10年10月末で、すでに65歳から69歳までの年齢に達している人（誕生日が昭和3年11月2日から昭和8年10月31日までの人）は、70歳に達するまで、現行制度（前年度所得が一定額以下の対象）の適用を受けます（70歳に達してからは、国の老人保健制度の対象となります）。

したがって、10月末で現に助成対象となっている人は、現行制度の所得制限を上回ることがない限り、70歳に達するまで引き続き助成を受けられます。

また、所得が高く10月末時点では助成を受けていない人であっても、前年の所得が、現行制度の所得制限を下回るようになれば、70歳に達するまでは助成を受けられます。

精神・結核・特定疾患等医療が必要、または特定の病気の患者であるため、従来の所得制限まで対象となります。

年齢	所得制限と自己負担	医療費に占める自己負担など (□は自己負担の部分)
70歳以上の 人 	○市町村民税非課税世帯に属する高齢者の人 ・自己負担はありません。	この部分を助成 ↑
	○上記以外の世帯の人 ・定額(*)の一部負担金を負担。	定額の自己負担 ↓
平成10年10月末で、すでに65歳から69歳までの年齢に達している人 (誕生日が昭和3年11月2日から昭和8年10月31日までの人) 	○市町村民税非課税世帯の人 ・自己負担はありません。	助成
	○市町村民税が課税され、年間の所得が一定額以下の人など (例) 扶養親族など1人の世帯主本人の場合：259万円(給与収入380万円相当)以下の人 ・定額の一部負担金に相当する額を負担。	定額 助成 ↑
	○上記以外の人 ・定率(*)の自己負担を負担	定率 定率負担2・3割
平成10年11月1日以降、新しく65歳に達する人 (誕生日が昭和8年11月1日以降の人)	○市町村民税非課税世帯の人 ・自己負担はありません。	助成
	○上記以外の世帯の人 ・定率の自己負担を負担	定率

注) \*定額の負担とは、老人保健法による一部負担金のことで、外来1日500円(月4回限度)、入院1日1100円と、外来の薬剤に関する負担のことで、  
\*定率の負担とは、医療保険各法による医療費の2・3割と、外来の薬剤に関する負担のことで、

## 介護保険

スタートまで2年

## 高齢者実態調査に協力を

平成12年4月1日から、介護保険制度が始まります。  
「介護保険」は、寝たきりや痴呆などで介護を必要としたり、日常生活の援助が必要な人を、その人の希望を尊重しながら、総合的なサービスを行い、社会全体で支える制度です。2015年には、4人に1人が65歳以上という高齢社会となり、「介護」の問題が老後の最大の不安要因となります。

村では、このサービスを計画的に進めるため、平成11年度に介護保険事業計画を定めます。そのため、今年8月に65歳以上の人を対象とする高齢者実態調査を行います。この調査は、介護保険制度のスタートを前に高齢者の現状を把握する大変重要なものですので、ご協力をお願いします。

## 優良自動車運転者表彰

表彰

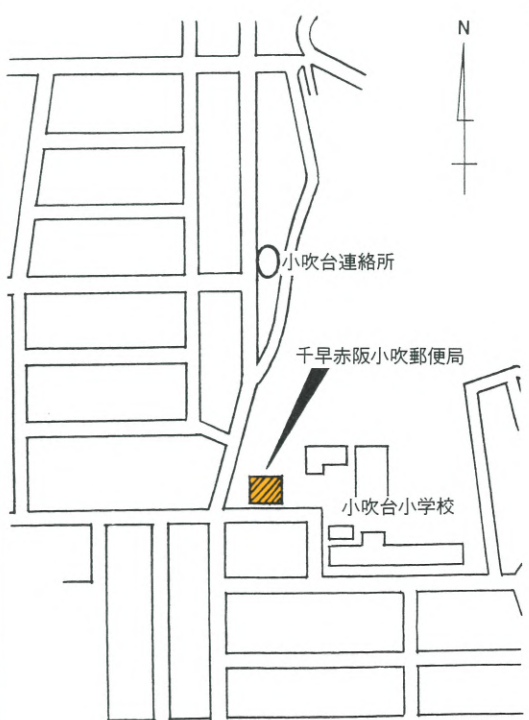
申請期間は、7月2日(木)から8月7日(金)までです。  
申請資格は、7月1日を基準日として、大阪府公安委員会の運転免許(原付・小型特殊免許を除く)を持っている人で、次の条件を満たし、過去3年間に毎年安全運転講習(更新時の講習を除く)を受けている人です。

初級表彰	運転免許取得後3年以上の人	過去3年間無事故無違反で行政処分がないこと (必要書類：運転記録証明書)
中級表彰	初級表彰後3年以上の人	
上級表彰	中級表彰後3年以上の人	
特別優良	上級表彰後10年以上の人で、過去10年間無事故無違反で行政処分がないこと (必要書類：無事故・無違反証明書)	

申請は勤務地または居住地の警察交通課まで。  
※運転記録証明書、無事故・無違反証明書は7月23日(木)までに自動車安全運転センターに申し込んでください。

## 小吹台に特定郵便局開局

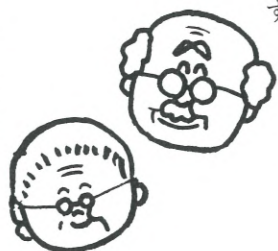
7月6日(月)、千早赤阪小吹郵便局(☎0727272)が開局します。また、同日付けで、現在の東阪郵便局は、東阪簡易郵便局となります。



## 非行のサインを見逃さないで

子どもたちの非行など問題行動の防止は、家庭や学校だけでなく、地域や社会全体が取り組まなければならない問題です。7月は「青少年の非行問題に取り組む全国強化月間」。夏休みに入るこの時期は、解放感から子どもたちが非行に走りやすくなる傾向があります。特に最近では、ふだんおとなしい子どもがいきなり非行に走るケースも少なくありません。非行のサインを見逃さないよう、家庭で気をつけることが大切です。

〈問い合わせ〉福祉課



- ・富田林警察署交通課 ☎1234
- ・富田林交通安全協会 ☎253516
- ・自動車安全運転センター大阪府事務所光明池分室 ☎072562626

## 短歌コーナー

野手憲一  
夕ぐれの水蛇行するあたりより牡丹ざくらはゆたかに垂る  
内田あき子  
桃の実の摘果なしるる樹の間より銀翼の見え乗客の頭つ  
吉岡慕子  
メイストーム庭の若葉を揺すりおり憲法の日をくつろぐ夕べ  
荻井由起子  
軒深き部屋に座して庭を行く五月の風の光見ている  
松田美智子  
朝市にあふるる花に迷いつつ選りしは五月の淡きひまわり  
東條ひろ  
北海のカニ食べ放題に挑む時ふつと過ぎりし「女性」の二文字

## 7月は河川愛護月間

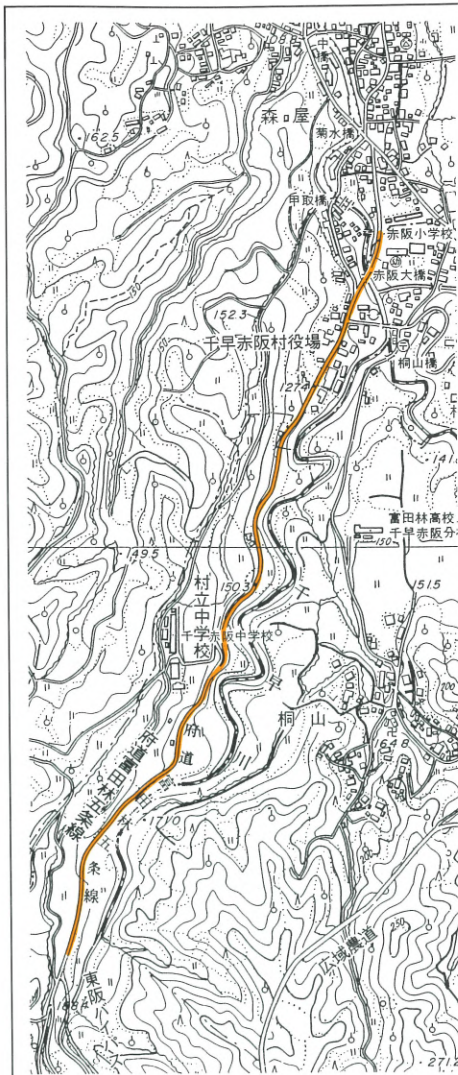
昔、川は子どもたちの遊び場でした。  
みんなできれいな川を取り戻しましょう。



# 下水道工事のお知らせ

大阪府では、現在、大和川下流域下水道千早赤阪幹線の延伸工事を行っています。特に夜間工事中（午後10時～午前6時）は全工事区間において通行止となり、通行の皆さんには大変ご不便やご迷惑をおかけしておりますが、引き続きご協力のほどよろしくお願い致します。

- ・調査作業期間  
7月中旬～平成11年3月末
- ・工事期間  
平成11年3月末



地質調査区間

工事区間

〈問い合わせ〉

- ・大阪府南部流域下水道事務所長野工区  
☎68 8497
- ・下水道課

## 下水道のしくみ

下水道事業受益者負担金・分担金の第1期納期は7月31日まで

7月から下水道を使用できる区域の土地所有者に、受益者負担金（5月に申告していただいた内容を基に）を決定させていただきます。

納付書は、7月上旬までに賦課対象の所有者および地権者に郵送します。

支払いは、「分割」か「一括」のどちらでも可能です。

\*分割で支払いの場合、3年分割で年2回計6回で納付できます。

\*一括納付の場合、初年度の第1期納期限に一括納付されると一括納付報奨金（負担金・分担金額の14%相当額）を差し引いた金額で納めればよいことになりますので、大変お得です。

また、昨年度使用できるようになった区域の土地所有者で受益者負担金を分割納付された人は2年目の第1期となりますので、納付してください。



〈問い合わせ〉下水道課

平成	平成10年7月1日使用できる区域の人（今回、納付書を郵送する人）	平成9年8月1日使用できるようになった区域の人で、分割納付している人
10年	1年 第1期 7月1日～7月31日 第2期 12月1日～12月25日	2年 第1期 7月1日～7月31日 第2期 12月1日～12月25日
11年	2年 第1期 7月1日～7月31日 第2期 12月1日～12月25日	3年 第1期 7月1日～7月31日 第2期 12月1日～12月25日
12年	3年 第1期 7月1日～7月31日 第2期 12月1日～12月25日	
備考	1年目の第1期納期限に一括納付した場合14%の相当額を差し引いた金額になります。	

千早赤阪の文化財 13

# 千早城跡の燈籠

はじめに

道の脇には、現在の街灯のように燈籠がよく建てられています。燈籠はお寺になくはならないものですが神社でも見かけますし、庭の景色や金魚鉢の置き物まで、いろいろなところで見ることが出来ます。いったい何のために燈籠は建立されたのでしょうか。今回は、千早城跡の燈籠を紹介します。

千早城跡の承応二年（一六五三）燈籠

この燈籠は、千早城跡の最初の急な階段を登って鳥居をくぐった先、道の両側にあります。

金剛山に向って右側は、総高221・4センチの石造燈籠です。石材は金剛・葛城山で産出する角閃石黒雲母石英閃緑岩を使用しています。左側は、総高221・8センチあり、同じ石材が使用されています。右側は承応二年、左側は天保四年に造立された紀年銘が刻まれています。承応二年燈籠は本村で最も古い燈籠です。

燈籠は下から基礎・竿・中台・火袋・屋蓋・宝珠でできています。竿は脚、

火袋は火を入れるところ、中台は火袋の下にある台です。屋蓋の軒先には、麻手という渦巻き模様の飾りがよく付けられています。

石造物の多くは平面を円形にするか四角形にしていますが、燈籠はそれだけではなく六・八角形があります。一般的には八角型・六角形型のもは寺院で、竿が裾広がり四角型は神社用です。その他に茶会などの庭での観賞用があります。

千早城跡には全部で16基の燈籠が建てられています。先の2例以外は裾広がりの四角型で、明治時代以降の建立です。金婚式や還暦祝いに建立されたものもあります。

燈籠とは何か

道では街灯のように建てられている燈籠は、いったい何のために建てられたのでしょうか。燈籠は、本来仏の前に燈を供える仏具で、照明のためのものではありません。寺院のお堂の正面に1基建てられていました。奈良県東大寺大仏殿の前にある金銅製の八角燈籠を思い浮かべていただければ良いかと

思います。

平安時代になると、神社建築に寺院建築の影響が出始めます。そして、神社にも燈籠が使用されるようになっていったと考えられています。室町時代には、社寺に燈籠を奉納することが流行します。奈良県春日神社の参道には燈籠が奉納され、道沿いにすき間なく

建てられています。戦国時代には、お堂の前に2基1対で建てられるようになります。江戸時代になると、「お伊勢まいり」が流行し、あちこちに伊勢燈籠が建立されていきます。奉納する対象の「お伊勢さん」は遠くにあるので、街灯のように見えます。

（文責 西山昌孝）



承応二年燈籠



天保四年燈籠

# 健康のページ

Healthy Life

## がん検診予約受付

7月・9月分のがん検診の予約を受付します。

胃・大腸がん	
日程	7月15日(水)・9月30日(水)
受付	午前9時～11時15分
定員	60人
内容	胃一問診、胃のX線間接撮影 大腸一問診、便潜血検査

乳がん	
日程	9月17日(木)
受付	午後1時30分～2時30分
定員	50人
内容	問診、視診、触診、超音波検査

子宮がん	
日程	9月17日(木)
受付	午後1時30分～2時30分
定員	80人
内容	問診、子宮頸部細胞診、子宮 体部細胞診(必要者のみ)

場所 保健センター  
対象 30歳以上の住民  
費用 無料  
注意事項

- ・定員になり次第締め切ります。予約者には受診票と詳しい案内をお送りします。
- ・予約をした人しか受診できません。
- ・予約後に受診をとりやめる人は必ず前日までに保健センターに連絡してください。

ください。

- ・大腸がん検診は便に血が混じっているかどうかをみる検査なので、大腸からの出血だけでなく胃からの出血があっても陽性となることがあります。このため大腸がん検診と胃がん検診はできるだけセットで受診してください。
- ・申し込みが少ないときは中止になることもありますので承ください。



〈申し込み・問い合わせ〉健康課

# 図書室だより

## 今月のおすすめ

- くすのきホール図書室に第44回青少年読書感想文全国コンクール課題図書、全14冊がそろいました。課題図書の貸し出しは、1人1冊1週間以内です。
- 小学校低学年の部
  - ・からだっていいな ・なぜなぜライオン
  - ・ミナクローと公平じいさん
  - ・オタマジャクシの尾はどこへきえた
- 小学校高学年の部
  - ・ぼくの一輪車は雲の上
  - ・シンタのあめりか物語
  - ・しらんぷり ・車いすからこんにちは
- 中学校の部
  - ・ハッピーバースデー 命かがやく瞬間
  - ・夢をつなぐ ・ハロウィーンの魔法
- 高等学校の部
  - ・小川は川へ、川は海へ ・うわの空で
  - ・トットちゃんとトットちゃんたち

## ぼくの一輪車は雲の上

山口 理絵  
末崎 茂樹 文

あなたには、胸を張って誇れるものがありますか。勉強とスポーツだけではありません。

このお話に登場する健太君は一輪車を乗り回すことが「ぼくの得意なもの、だれにも負けないもの」だと発見し、富士登山を

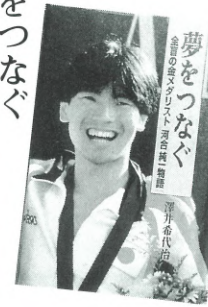


このコーナーで紹介する本やビデオは、くすのきホールの図書室で貸し出ししています。本の貸し出しは、1人5冊までで、1カ月以内。ビデオの貸し出しは、1人1本(本1冊に換算)で、1週間以内。

受け付けは、火曜日から日曜日の午前10時から午後5時まで。ただし、土、日曜日の正午から午後1時は除きます。休みは、月曜日と祝日です。  
〈問い合わせ〉くすのきホール(図書室)  
☎1300

## 夢をつなぐ

澤井 希代治 文



生まれつき目の障害をもっていた河合純一は、小さな時から水泳が大好きな少年だった。やがて、中学3年の時、完全に失明する。その後、障害をのりこえ、希望に向かって歩み続けた純一は、筑波大付属音楽学校2年の時に、バルセロナのパラリンピックで銀メダル、その4年後早稲田大学在学中にアトランタのパラリンピックに出場し、みごとに金メダルを獲得した。さらに、もう一つの夢だった教師への道を今めざそうとしている。

この物語は、全盲のスイマー河合純一の幼年、少年期の成長をたどりながら、それを支えた家族や友人・教師たちの人間愛を描く感動のドキュメントである。

種類	保健センター				なかよし広場(親子の交流会)		個別健康栄養相談	保健婦による健康相談	個別歯科相談		
	4カ月児健康診査	1歳児健康診査	1歳6カ月児健康診査	3歳6カ月児健康診査	栄養離乳食(離乳食講習会)	2歳児歯科健康診査	歯科フォロー健康診査	ななかよし広場(親子の交流会)	個別健康栄養相談	保健婦による健康相談	個別歯科相談
対象	平成10年2月・3月生	平成9年6月・7月生	平成8年10月～12月生	平成6年10月～12月生	1歳までの乳児の家族	平成8年4月～6月生	1歳6カ月児・2歳児歯科・3歳6カ月児健診で虫歯になりやすいと判定された幼児	0歳から幼稚園入園前の乳幼児と保護者	食事療法が必要な人や健康づくりのために食生活を改善したい人	健康・育児・介護等に関する相談を希望する人	歯・歯ぐき・入れ歯に関する相談を希望する人
月日	7月1日(水)	7月1日(水)	7月9日(木)	7月9日(木)	7月17日(金)	7月17日(金)	7月17日(金)	7月3日(金) 8月7日(金)	7月29日(水)	7月28日(火)	7月21日(火)
受付	午後1時～1時15分	午後1時15分～1時30分	午後1時～1時15分	午後1時45分～2時	午後1時45分～2時(要予約)	午後1時00分～1時15分	1歳6カ月・2歳児 午後1時45分～2時 3歳6カ月児 午後2時～2時15分	午前10時～11時30分	午後1時30分～(要予約)	午前10時～12時(来庁の場合) 電話で予約	午前10時30分～(要予約)
内容	身体計測、小児科診察、育児・発達・栄養・歯科相談	身体計測、小児科診察、歯科診察、育児・発達・栄養相談、ブラッシング指導、カリオスタット、フッ素塗布(希望者)	身体計測、小児科診察、歯科診察、育児・発達・栄養相談、ブラッシング指導、カリオスタット、フッ素塗布(希望者)	栄養士の話、離乳食の試食 育児相談	歯科診察、ブラッシング指導、歯科相談、カリオスタット、フッ素塗布(希望者)	歯科診察、ブラッシング指導、歯科相談、フッ素塗布(希望者)	親と子の自由遊び	保健婦・栄養士による相談	保健婦による相談(電話・来庁)	歯科衛生士による相談・ブラッシング指導	
備考	☆必ず母子手帳をお持ちください。あらかじめ問診表などを送付している人については、当日お持ちください。										

保健センター

☎720069

## 給食メニュー紹介

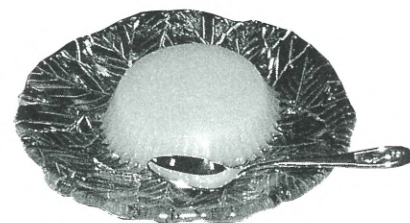
### レッツ・クッキング

にんじんをすりおろして、みかんジュースと混ぜればデザートに早変わり!!

### にんじんゼリー

#### 材料 (4個分)

- みかんジュース 150cc
- にんじん(おろして) 100g
- 粉寒天 4g
- 粉ゼラチン 5g
- レモン汁 大さじ1
- 白ワイン 大さじ1
- さとう 50g



#### 作り方

- ① なべに水170ccとともに粉寒天を混ぜ入れる。ゼラチンは、水30ccでふやかしておく。
- ② ①の寒天を煮溶かし、さとう、にんじんを加え混ぜる。火を止め、荒熱がとれたらゼラチンを加える。
- ③ ②にみかんジュース、白ワイン、レモン汁を加え混ぜ、カップに注ぎ入れて冷蔵庫で冷し固める。

〈問い合わせ〉給食センター ☎721112

# むらの話題 あれこれ

## どんな色に染まるかな？

### ● 金剛山ネイチャーサロン ●

6月16日(火)、17日(水)、金剛山府民の森ちはや園地で、女性のための金剛山ネイチャーサロン「霧と樹の花と草木染に会う旅」が行われました。今回は、金剛山の自然を使う草木染教室で、まず染料にする材料を探し、普段見られない花に感激の声が上がりました。そしてよもぎなどで染色液を作り、スカーフなどに模様を入れる準備をしました。染色では、染料と媒染液(酢や灰の上澄み液など)の組み合わせで違う色に仕上がるとあり、人の様子を見て、自分の染料を決める人も。最後に乾燥のためズラリと並んだ布はすべて違う色、違う模様で、皆が感心したものは作り方が披露されました。こうして18人の参加者は金剛山の自然の色を土産に持ち帰りました。



## おいしいお米ができるかな？

### ● 千早・多聞幼稚園田植え体験 ●



5月29日(金)、小雨が降る中、千早・多聞両幼稚園の園児たちが、吉年老人クラブの協力で田植えを体験しました。

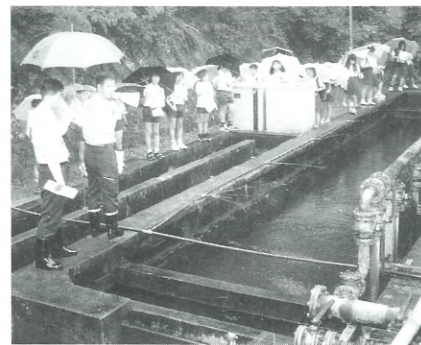
園児たちは、裸足で田んぼに入ると、歓声を上げて、一生懸命に虫をつかまえたり、こけて、泥んこになる子もいました。田んぼで遊んでから、老人クラブの人に教わって、田植えをしました。田んぼを提供した大西清和さんは「田植えだけでなく、秋の稲刈りの時期にもぜひ子どもたちに体験してほしい」と話していました。

## 水はどうしてできるんだろう？

### ● 小学生水道施設見学 ●

毎日の暮らしに必要な水。蛇口をひねれば、きれいな水が出てくるのが、当たり前だと思いませんか？私たちの暮らしになくはならない水ができるまでを勉強するため、5月13日(水)小吹台小学校、20日(水)多聞小学校、25日(月)赤阪小学校[写真]、6月12日(金)千早小学校の4年生が岩井谷浄水場や川野辺にある府営水受水場などを見学しました。

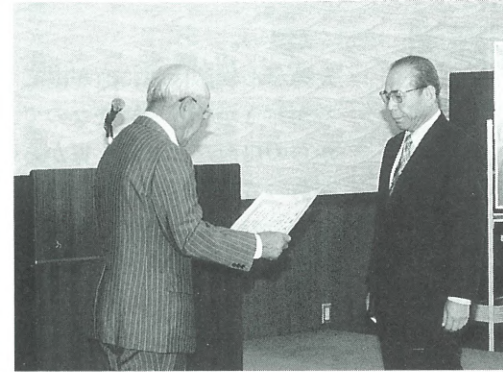
子どもたちは、水道の水はどのようにして作られ、家庭の蛇口まで送られるのかを実際の施設を見て勉強しました。



## 防犯功労者に感謝状

### ● 防犯協議会総会 ●

6月16日(火)、富田林市民会館で富田林警察署管内防犯協議会の平成10年度総会が行われました。総会では、防犯功労者に対して、感謝状が贈呈され、村からは、長年にわたり地域防犯活動に努められた吉年地区の堂前道治さんが受賞されました。



## 「ニーハオ! こんにちは!」

### ● 千早小学校中国天津市と交流 ●



5月21日(木)、中国天津市から8人の子どもたちが千早小学校を訪問しました。

歌の交歓会をして、千早小学校の子どもたちがリズムなわとびを披露すると、中国の子どもたちは書や墨絵のすばらしい腕を披露してくれました。短い時間でしたが、すぐにお互いの国の言葉を覚えてしまったようでした。こんなところから国際交流がはじまるのですね。

## がんばりました

### ● 第35回小野派糸東流日本空手道 明倫会選手権大会 ●

小野派糸東選手権大会が6月7日(日)に大阪府立体育館で行われました。村空手道クラブからも各部門に出場し、熱戦を繰り広げました。

結果は次のとおりです。



#### 【型 試合】

小学生8・9級の部  
第3位 柴田 高志  
小学生6・7級の部  
優勝 石橋 開仁  
小学生4・5級の部  
優勝 塚本 男児  
第3位 米田 大  
中学生6級以下の部  
準優勝 辻 武士  
中学生有段の部  
優勝 野口圭太郎  
一般段外の部  
優勝 先川 加波  
一般有段の部  
準優勝 横山 右樹

#### 【組手の部】

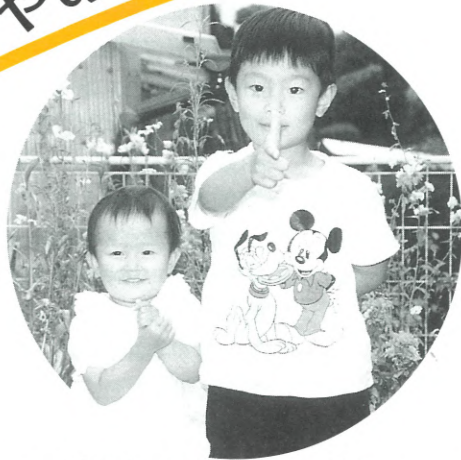
小学生3・4年軽量級の部  
優勝 吉田 泰祈  
小学生3・4年重量級の部  
第3位 米田 大  
小学生5・6年軽量級の部  
優勝 柴田 泰利  
第3位 川口 亮輔  
中学生軽量級の部  
優勝 山本 和晃  
第3位 山本 庄吾  
一般の部  
第3位 横山 右樹

# むらの話題 あれこれ

# みんなのひろば

HAPPY TOGETHER

## わがやのホープ



小吹台 あまつじ たつやくん(右)  
(天 堤 建 弥)  
平成6年8月18日生まれ

あまつじ み かちゃん(左)  
(天 堤 美 佳)  
平成8年11月12日生まれ

来春から幼稚園に通うたつちゃん、アンパンマンが大好きな美佳ちゃんは、外で遊ぶのが大好き。

お友だちを大切にできる、元気で思いやりのある人になってね。

—母・絵里さん談—



小吹台小学校3年  
松井 秀暁くん  
(まつい ひであき)

勉強を教えるのが楽しそうなので、学校の先生になりたいです。

## 夢やなうといいな

# GALLERY



「ふじ」

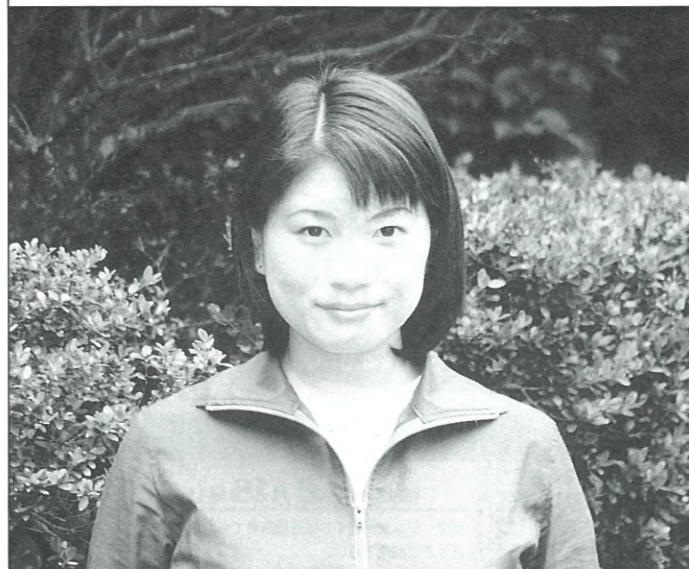
紫の花の優雅さと、新緑の美しさを表現しました。

(作品提供 / 和紙ちぎり絵クラブ)

「みんなのひろば」は村民の皆さんのページです。多くの皆さんの参加をお待ちしています。「夢・かなうといいな」で夢を語ってくれる小学生の皆さん、自薦他薦は問いません。どんどん投稿ください。なお、顔写真は広報係で撮影します。「わがやのホープ」では、かわいいお子さんの写真を募集しています。対象は5歳までの乳幼児です。応募された写真は掲載後に返却します。

また、広報紙や村へのご意見、情報などもお待ちしております。あて先などは、広報クイズコーナーをご覧ください。

## 青春じゅずつなぎ 98



中津原 田中久美子さん<19歳・天秤座>

- 🐼 職業(学校)は………  
関西外国語大学短期大学部で英語の勉強をしています。
- 🐼 夢は………  
昨年、オーストラリアに留学したときお世話になったホストファミリーや、仲良くなった友だちにまた会いに行くことです。
- 🐼 趣味は………  
ラジオでいろんな音楽を聴いたり、映画を観ることです。
- 🐼 最近、楽しいなと思ったことは………  
友だちと神戸までドライブしました。南京町や異人館などの名所めぐりをして楽しかったです。
- 🐼 千早赤阪村について………  
たくさん花が咲き、緑もあって、自然にはとて

も恵まれていると思います。

🐼 思い出のアルバムから……

2歳のとき、大好きなパンダのぬいぐるみと一緒に撮った写真です。



🐼 来月号は……  
幼稚園のときからの友人の尾谷竜作君です。

🐼 尾谷さんへメッセージを……  
元気ですか? また今度遊びましょう。

## 図書券が当たる 広報クイズ

問題をよく読んで、答えをはがきを書いてお送りください。正解者の中から抽選で3人に図書券をプレゼントします。

[問題] 参議院議員通常選挙の投票日は何月何日でしょうか?

(ヒント=3ページ)

▷受付 7月21日(火)まで  
(消印有効)

当選者の発表は、図書券の発送をもって、かえさせていただきます。

※はがきや手紙には、住所、名前、電話番号を必ず記入ください。あて先▶

切手	5 8 5 8 5 0 1
電話番号	千早赤阪村役場 広報ちはやあかさか係
住所・名前・年齢	

# 募集

## 人権啓発標語・ポスター

村と村人権啓発推進協議会では、人権尊重意識の高揚を図り、地域に根づいた運動として、定着させるため、また一人ひとりが同和問題をはじめとする人権問題を「自らの課題」として考えていただくため、広く人権啓発標語・ポスターを募集します。

応募はそれぞれ1人1点以内で、人権の尊さやお互いの人権を守ること、差別のない千早赤阪村の実現を訴えることなどを内容とするもので、未発表のものに限ります。

応募作品は、人権啓発カレンダーなどの啓発物に掲載および啓発推進事業などの集会時に掲示し活用します。

また、応募者全員に参加賞を差し上げます。

▷対象 村内在住の小学4年生以上の人

▷受付 9月15日(火)まで

▷応募方法 応募作品には、氏名・住所・電話番号を作品裏面に明記のこと。村内の小・中学校在学者は、氏名・学校名・学年を作品裏面に明記のこと。

▷注意 ・原則として、応募作品は返却しません。  
・著作権は村・村人権啓発推進協議会に帰属することとします。

〈応募・問い合わせ〉

千早赤阪村人権啓発推進協議会事務局 (住民課内) ☎⑦20081

## 健康づくりの標語・絵画

大阪府国民健康保険団体連合会では、広く府民に健康管理の重要性を呼びかけ、病気の無い明るい生活づくりをめざすため、健康づくりの「標語」と「絵画」を募集します。

▷資格

・標語は、大阪府在住・在勤者  
・絵画は、小学生または中学生

▷応募の方法

標語は、官製はがきに楷書で横書きとし、住所、氏名(ふりがな)、電話番

号を明記。なお、大阪府在住者(府外在住)は、勤務先の所在地も記入。

絵画のテーマは、健康づくりに関すること、病気の予防に関すること、その他健康に関すること。作品の色彩は自由で、大きさは四ツ切画用紙とし、裏に住所、氏名(ふりがな)、電話番号、学校名、学校所在地、学年を明記。

▷応募上の注意

・応募作品のうち、絵画は返却しますが、標語は返却しません。  
・作品は、未発表のものに限り、「標語」「絵画」とも1人1点とします。

▷募集期間

8月3日(月)～9月9日(水) (必着)

〈応募・問い合わせ〉

大阪府国民健康保険団体連合会総務部事業課第1係 (☎540-0028大阪市中央区常盤町1丁目3番8号(中央大通FNビル内)  
☎06(949)5323～4

## マリンスポーツ講習会参加者

海洋センターではいろいろなマリンスポーツの体験講習会の開催を予定しています。

今回は次のとおり参加募集します。

### ◎マリンスポーツ1日体験 (ヨット・カヌー・ジェット)

▷日程 7月20日(月)  
▷場所 美原海洋センター  
▷定員 20人  
▷費用 500円

### ◎25フィート級ヨット(10人乗り)体験航海

▷日程 7月25日(土)  
▷場所 滋賀県琵琶湖  
▷定員 5人  
▷費用 1,000円

### ◎マリンスポーツ体験キャンプ (ヨット・カヌー・カッター)

▷日程 7月29日(水)～31日(金)  
▷場所 京都府宮津海洋センター  
▷定員 15人  
▷費用 8,000円  
▷対象 村内在住・在勤・在学の小学

4年生以上  
▷申し込み 講習会日程の1週間前まで(ただし、マリンスポーツ体験キャンプは7月18日(土)まで)

〈申し込み・問い合わせ〉  
海洋センター ☎⑦27183

## テニス初・中級者講習会参加者

村テニス連盟では、初心者・中級者に対象にした第24回初心者・中級者講習会を行います。

▷日時 7月19日(日)から毎週日曜日 午後1時～(全6回)

▷場所 村立テニスコート  
▷費用 4,000円  
▷定員 30人(先着順)  
▷受付 7月18日(土)まで  
▷指導 日本プロテニス協会所属コーチ  
〈申し込み・問い合わせ〉  
・磯谷 範明 ☎⑦27700  
・海洋センター ☎⑦27183

## ガイドヘルパー養成研修受講者

府立介護実習・普及センターでは、障害者の自立と社会参加を促進するため、障害者が外出する際の歩行介助や食事介助などを行うガイドヘルパーの養成研修を行います。

▷日程 8月20日(木)から10月16日(金)までの6日間  
▷場所 (講義)大阪府職員会館ドーンセンター (実習)

〈視覚および全身性障害者コース〉  
大阪府立介護実習・普及センター、大阪府立障害者交流促進センター

〈知的障害者コース〉  
明光ワークス、箕面育成園、隆光学園、大東園、高井田訓練所、白鷺園、金剛コロニー、大阪府立砂川厚生福祉センター

▷対象者 ガイドヘルプサービスに従事することを希望する人および既に従事している人

▷定員 視覚障害者コース 70人  
全身性障害者コース 70人  
知的障害者コース 90人

▷費用 2,000円

▷受付 7月1日(水)から9日(木)までに受講申込書に必要事項を記入の上、郵送により申し込み。申込多数の場合は抽選。

▷申込書配付場所 福祉課、府保健所、府税務所の府民情報プラザ、公共職業安定所など。

〈申し込み・問い合わせ〉  
大阪府立介護実習・普及センター「ガイドヘルパー養成研修」係 ☎0726②63381

## 介護支援専門員実務研修受講試験

▷受験資格 医師、看護婦、介護福祉士など保健、医療、福祉の各分野で5年または10年以上の実務経験がある人

▷試験日 9月20日(日)  
▷受付 7月17日(金)～31日(金)

▷募集要領配付場所 福祉課、府保健所、府税務所の府民情報プラザ

〈問い合わせ〉  
・福祉課  
・(財)大阪府地域福祉推進財団 試験係 ☎06(940)1267

## 大和川クリーンキャンペーン'98「絵と作文・写真」

▷対象 写真→一般(プロの人はご遠慮ください)  
絵と作文→大和川流域の幼児・小・中学生

▷テーマ 大和川に関する作品  
▷サイズ 写真→(1)「4ツ切りカラープリント」(ワイド可)  
(2)「サービサイズ」(ネガを添える)

絵→画用紙「B3」程度  
作文→400字詰原稿用紙2枚まで

▷応募方法 写真→作品1点ごとに、

タイトル、住所、氏名、年齢、職業、電話番号を応募用紙に記入し、作品の裏側に貼ってください。  
絵と作文→作品のテーマ、学校名、氏名、学年、年齢、住所を応募用紙に記入し、作品の裏側に貼ってください。

(応募用紙は役場にあり)

▷応募期限 9月10日(木)・当日消印有効

▷注意 ・応募作品は返却しません。  
・入賞作品の著作権は主催者に帰属することとします。

〈応募・問い合わせ〉  
(財)河川環境管理財団 大阪事務所  
大和川クリーンキャンペーン「絵と作文・写真」募集係

〒570-0096 守口市外島町4-18  
☎06(994)0535

## 防衛庁自衛官

☆航空学生  
各種航空機のパイロットの養成  
応募資格 高卒(見込)～21歳未満

☆一般曹候補学生  
小部隊指揮官の養成  
航空機整備、通信などの技術資格取得  
応募資格 18歳以上21歳未満

☆曹候補士  
小部隊指揮官の養成  
応募資格 18歳以上27歳未満

〈問い合わせ〉  
富田林募集事務所 ☎②43799

## 土砂災害に注意しよう

長雨や大雨、または地震が発生したときに次のような現象がおきたら、土砂災害の前兆と考えられます。十分注意して早めに避難しましょう

- ◎がけ崩れの前兆
  - ・がけからの水がにごる。
  - ・がけに亀裂が入る。
  - ・小石が落ちてくる。
  - ・がけから音がする。
- ◎地すべりの前兆
  - ・地面にひび割れができる。
  - ・井戸や沢の水がにごる。
  - ・がけや斜面から水が吹き出す。

- ◎土石流の前兆
  - ・山鳴りがする。
  - ・雨が降り続けているのに川の水位が下がる。
  - ・川がにごったり、流木が流れる。



宝くじの収益金は、私たちの街の公共事業に役立てられています。

市町村振興 第383回全国自治宝くじ

**サマージャン宝くじ**

1等・前後賞合わせて  
**1億5,000万円**

ラッキーレジャー賞 50福×4,000本

1等6,000万円×120本/前後賞各4,500万円

発売期間 **7月21日(火)～8月7日(金)**

(発売総額1,200億円・40ユニットの場合)

1等	6,000万円	120本
1等の前後賞	4,500万円	240本
1等の総連当り賞	10万円	11,880本
2等	1,000万円	120本
3等	100万円	2,000本
4等	5万円	80,000本
5等	1万円	400,000本
6等	3,000円	4,000,000本
7等	300円	40,000,000本
ラッキーレジャー賞	50万円	4,000本

抽せん日: **8月18日(火)**

サマージャン宝くじは通信販売でもお求めできます。どうぞご利用下さい。

お問い合わせ先 tel. 03-3596-3771

1枚300円

※※ 全国都道府県



## 老人医療

### 老人医療証の切り替え手続きを

現在使用している老人医療証(桃色)は、7月31日(金)限りで使用できません。

8月1日(土)からは、新しい医療証(オレンジ色)にかわります。(70歳以上の人は切り替えはありません。)

切り替えの受け付けは、7月29日(水)と30日(木)の2日間、福祉課で行いますので必ず手続きをしてください。小吹台地区の人は、小吹台連絡所で受け付けを行います。なお、切り替え対象者には、はがきで通知します。

#### ▷切り替えに必要なもの

- ①現在使用している老人医療証(桃色)
- ②健康保険証
- ③印鑑
- ④通知はがき

ただし、今年1月1日以降に村に転入した人で、この切り替えの対象者は、平成9年分の所得証明書が必要です。  
〈問い合わせ〉福祉課

### 老人医療費の一部負担金相当額助成の申請を

老人保健法医療受給者証または老人医療証を持っている65歳以上の人で次のいずれかに該当する場合は、一部負担金を支払わなくても受診できる「一部負担金相当額等助成証明書」を発行しています。

なお、古い証明書(桃色)は、7月31日(金)限りで使用できません。8月1日(土)からは、新しい証明書(オレンジ色)にかわりますので、申請手続きをしてください。

#### ▷対象

- ①家族全員の村民税が非課税である世帯(社会保険の扶養の人は、社保本人も非課税であること)
  - ②身体障害者医療助成に該当する人(身体障害者手帳1級または2級、療育手帳重度など)
  - ③特定疾患治療研究事業に該当する難病にかかっている人
  - ④精神保健法または結核予防法に基づく医療を受けている人
- ▷申請に必要なもの
- ①老人保健法の医療受給者証または老人医療証
  - ②身体障害者手帳または療育手帳
  - ③健康保険証
  - ④印鑑
  - ⑤非課税証明書(家族全員のもの)
  - ⑥特定疾患医療受給者証
- 〈問い合わせ〉福祉課

## 寄付

社会福祉協議会にご寄付いただきました。厚くお礼を申し上げ報告させていただきます。(敬称略)

#### 社会福祉協議会福祉基金

- ◎武部博文 (森屋377-乙)  
亡父義博殿の供養として  
金100,000円
- ◎矢倉庄治 (東阪414-1)  
亡妻由美子殿の供養として  
金100,000円
- ◎休場一善 (吉年52)  
亡父衛殿の供養として  
金100,000円
- ◎身体障害者福祉協議会へ  
指定寄付の払い出し  
金50,000円

千早赤阪村社会福祉協議会

## 愛の献血

6月19日に行いました「愛の献血」にご協力いただき、ありがとうございました。結果は次のとおりです。

受付数 50人  
採血数 46人

#### ◎次回の地域献血の予定

- 10月23日(金)  
午前9時30分～正午  
小吹台連絡所前
  - 午後1時30分～4時  
村保健センター前
- 移動献血車が来ますので、ご協力をお願いします。

〈問い合わせ〉  
千早赤阪村献血推進協議会

## 催し

### くすのきホール 夏休みの講座

夏休みに、くすのきホールの講座に参加して、有意義な時間を過ごしませんか?

ご家族や友だち同士で参加してください。

#### カブト虫綱引き大会

- ▷日時 8月2日(日)  
午前9時30分～正午
- ▷場所 くすのきホール(第1・2会議室)
- ▷対象 幼児～成人
- ▷費用 無料(事前の申し込み必要)

#### 紙粘土教室

- ▷日時 8月5日(水)・19日(水)  
午前9時30分～正午
- ▷場所 くすのきホール(第2会議室)
- ▷対象 親子(子供が小学生)

- ▷定員 10組(先着順)
  - ▷費用 材料費が必要
  - ▷講師 松本 順子氏
- ただし、第2回のみ参加はできません。

#### 木工教室

- ▷日時 8月23日(日)  
午前9時30分～正午
- ▷場所 くすのきホール(ギャラリー)
- ▷対象 親子(子供が小学生)
- ▷定員 10組(先着順)
- ▷費用 材料費が必要
- ▷講師 南河内林研グループ

#### クラフト教室

- ▷日時 7月29日(水)  
午前9時30分～正午
- ▷場所 くすのきホール(第2会議室)
- ▷対象 親子(子供が小学生)
- ▷定員 10組(先着順)
- ▷費用 材料費が必要
- ▷講師 大阪狭山市教育委員会  
石橋 治氏

#### 夏休み子ども映画会

- ▷日時 7月23日(木)・30日(木)  
午前9時30分～正午
- ▷場所 くすのきホール(視聴覚室)
- ▷対象 幼児～小学生
- ▷費用 無料(事前の申し込み不要)

#### ※陶芸教室は定員に達したので、申し込みは締め切りました。

〈申し込み・問い合わせ〉  
くすのきホール ☎⑦1300

#### わいわい広場

身体障害者や運動発達に遅れがある児童とその家族のために医療相談の場を提供します。家族間の交流を深めてみませんか。希望者は、電話で予約してください。

〈申し込み・問い合わせ〉  
くすのきホール ☎⑦1300

- ▷日時 7月17日(金)  
午前10時～11時30分
- ▷場所 富田林保健所
- ▷内容 「歯の手入れについて」相談  
・交流会
- ▷持ち物 お茶・タオル・着替え
- ▷費用 無料

#### ティーンズ レモンスクール

- 友だち同士や親子で参加して、楽しい思い出をつくりませんか。希望者は電話で予約してください。
- ▷日時 7月15日(水)・17日(金)(2日間)  
午前9時30分～午後3時30分
- ▷場所 富田林保健所
- ▷内容 SMAプレシビにチャレンジ(調理実習)・赤ちゃんふれあい体験・エアロビクスなど
- ▷費用 無料
- ▷定員 30人(先着順)
- ▷申し込み・問い合わせ  
富田林保健所 ☎③2681

#### ’98国際少年少女 合唱祭・大阪

海外6カ国と府内の少年少女合唱団が共に歌い、友好を深める国際フェスティバルです。

- ▷日時 8月22日(土) 午後6時～  
(午後5時30分開場)
- ▷場所 フェスティバルホール(地下鉄四ツ橋線肥後橋駅下車)
- ▷入場料 無料
- ▷定員 2700人(先着順)
- ▷申込方法

#### 夏休み親子木工教室

標高1000メートルの涼しい金剛山の自然の中で、自然の材料を使って、工作をしませんか。

- ▷日時 8月17日(月)～30日(日)  
午前10時～午後3時
- ▷場所 ロープウェイ金剛山駅前広場
- ▷対象者 工作の好きな親子
- ▷費用 1000円(親子1組)  
香楠荘宿泊者は無料。

※工作のできる服装で参加してください。  
〈申し込み・問い合わせ〉  
金剛山ロープウェイ事務所  
☎⑦40128

往復はがきに入場希望人数(はがき1枚で5人まで)を書き、代表者の氏名、住所、連絡先を、返信用に送付先を記入し、申し込んでください。

▷受付 8月10日(月)まで  
〈申し込み・問い合わせ〉  
〒537-0025 大阪市東成区中道1丁目10-26 サクラ森ノ宮ビル10階  
(助)大阪府国際交流財団「合唱祭」係  
☎06(973)7500

#### シンナー・覚せい剤・麻薬の乱用は破滅への一方通行 「ダメ。ゼッタイ。」

ちょっとした好奇心が、心と体をむしばみ、家族や友だちを悲しませます。

薬物に関する相談は、次のところへ大阪府麻薬覚せい剤対策本部(大阪府環境保健部業務課)

☎06(941)9078

相 談		ご み 収 集	
心配ごと相談	7月2日(水)・16日(木)・8月6日(木) 午後1時～3時 保健センター(相談室)	燃えるごみ収集	7月3日(金)・7日(火)・10日(金)・14日(火)・17日(金)・21日(火)・24日(金)・28日(火)・31日(金)・8月4日(火)・7日(金)
行政相談	7月16日(木) 午後1時～3時 保健センター(相談室)	粗大ごみ収集	7月1日(水)・8月5日(水)
人 の 動 き		資源ごみ集	空き缶・空きびん 7月22日(水)
総人口 7,474人(+4)	男 3,591人(+1)	ペットボトル	7月16日(木)
世帯数 2,191戸(+2)	女 3,883人(+3)		
5月末日現在、( )は対前月比			

富 田 林 保 健 所 ☎ ③ 2 6 8 1			
一般健康相談	1日(水)・15日(水)	受付 午前9時30分～11時	予約不要
血液検査(エイズ・梅毒・風疹)	1日(水)・8日(水)・15日(水)		
エイズに関する電話相談	(月)～(金)	受付 午前9時30分～午後5時	予約不要(プライバシーは守ります)
こころの健康相談	7日(火)・14日(火)・17日(金)・21日(火)・28日(火)の午後		電話で予約必要
高齢者こころの健康相談	16日(木)の午後		電話で予約必要
乳幼児アトピー相談および母子の交流会	14日(火)	受付 午後1時～	母子手帳・筆記用具持参・電話で予約必要(小学校入学前までの乳幼児対象)
息切れ医療相談会(日ごろ息ぎれが、あり、心配な人)	23日(木)	受付 午後2時30分～3時30分	電話で予約必要
痴呆症もしもし相談	(月)～(金)	受付 午前9時30分～午後5時	③6865(専用)(プライバシーは守ります)
骨密度検診	1日(水)・15日(水)	午前9時30分～11時30分	電話で予約必要(先着1日に10人)費用 1,487円

税

平成10年度村・府民税第1期分、固定資産税第2期分の納期限は7月31日

平成10年度に限り、村・府民税の納期が1カ月遅れとなりました。税金は納期限内に次の場所で納付していただくようお願いします。
なお、軽自動車税の未納がある場合は、あわせて納付ください。
◎大和・三和・住友・あさひ・さくら・南都・近畿・幸福の各銀行、大阪南農業協同組合、役場、小吹台連絡所
〈問い合わせ〉 税務課

前納報奨制度

村・府民税は、第1期分の納期限内に全額納付されますと前納報奨金が受けられます。
納付は納付書に記載されている報奨金を差し引いた額で納めればよいこととなりますので、ぜひ有利な前納報奨制度をご利用ください。
〈問い合わせ〉 税務課

福祉

児童扶養手当の所得制限限度額が平成10年8月から変わります

児童扶養手当は父母の離婚などにより、父親と生計をともにしていない児童のお母さんなどに対し、児童の健全な成長を願って支給される手当です。この手当は支給を受ける人およびその扶養義務者（同居している父母、兄

弟、姉妹など）の所得が一定額以上ある場合、手当の全額または一部の支給を停止されます。

平成10年8月から、一部支給を受けている人および扶養義務者の所得制限限度額が引き下げられます。

現在受給中の人には、別途現況届のご案内と併せてお知らせします。

〈問い合わせ〉 福祉課
なお、今回の所得制限限度額の改定により、児童扶養手当を受けられなくなる人には、児童扶養資金の貸付制度（10年償還・無利子）がありますので、下記までご相談ください。
富田林子ども家庭センター
母子相談課 ☎ 1131

金婚祝の申し込みを

婚姻50年を迎えられるご夫婦に、金婚式をお祝いし、敬老月間中に写真撮影と記念品の贈呈をしています。

▷対象
昭和22年9月16日から昭和23年9月15日までに婚姻届出済みの人で、平成10年4月1日から村に居住の人。
なお、本籍地が村外の場合は、戸籍抄本1通が必要です。
▷受付 7月1日(水)～31日(金)
〈問い合わせ〉 福祉課

社会を明るくする運動

千早赤阪村・富田林市・太子町・河南町の地区保護司会・更生保護婦人会では、犯罪や非行のない明るい社会をめざし、次の行事を行います。

○キャンペーン運動
▷日時 7月3日(金)
午前9時～午後4時
〈問い合わせ〉 福祉課

▷場所 各市町村を巡回（千早赤阪村役場は午後1時30分）

○講演会・映画会
▷日時 7月9日(木)
午後1時30分～

▷場所 富田林市立中央公民館（2階ホール）

▷講演 「最近における少年非行の状況について」

▷講師 大阪府警察本部生活安全部 少年課 窪田 和夫

▷映画 「街」
〈問い合わせ〉 福祉課

高齢者・重度身体障害者の住宅改造助成制度が変わります

高齢者や身体障害者のおられる世帯で暮らしやすいように住宅を改造する場合に改造費用の助成が受けられます。

▷対象
①65歳以上の高齢者のいる世帯
②身体障害者手帳の交付を受けた人で1級・2級、または体幹・下肢機能障害で3級の人

▷改造の範囲
①便所、浴室、玄関、廊下、階段、台所、居室など

※高齢者世帯・身体障害者世帯とも前年度所得税額が42,000円以下の世帯が対象でしたが、140,000円以下の世帯までが対象となります。

また、補助基本額（限度額）が50万円まででしたが、100万円までに拡大されます。

対象の住宅は、民間の借家（所有者の承認が必要）または持ち家です。

〈問い合わせ〉 福祉課

国民年金

7月は障害基礎年金現況届の提出月です

20歳前の障害により障害基礎年金を受けている人は、社会保険事務所から送付された「国民年金受給権者現況届」を7月31日(金)までに、住民課へ提出してください。

期限までに届が提出されないときは、年金の支払いが一時差し止めとなりますので、ご注意ください。

また、障害の認定期間が定められて

いて今回診断書を提出していただく必要のある人は、届とあわせて提出してください。

ただし、平成9年8月1日以降に年金の請求手続をした人は、今年の届は必要ありません。

〈問い合わせ〉 住民課

年金なんでも相談

村と大阪府では、国民年金・厚生年金などの相談に応じる「年金なんでも相談」を行います。府より専門の相談員が1日出張しますので、気軽にご相談ください。

談ください。

なお、厚生年金被保険者証・年金手帳などの記号番号や加入脱退の年月日、または過去の職歴などをメモしてあれば、より具体的に説明ができます。日ごろ年金について不明な点があれば、ぜひこの機会にご相談ください。

相談日

7月17日(金)
・午前10時～11時30分（小吹台連絡所）
・午後1時～3時（役場第1会議室）



〈問い合わせ〉 住民課

国民年金 Q&A

Q 60歳から老齢基礎年金を受けている人も多いと聞きましたが、年金額にどのような差があるのでしょうか？

A 老齢基礎年金は原則として65歳から支給されます。60歳から繰り上げて受けることができますが、次のことに十分注意してください。

(1)年金額は、65歳で支給される額から、受給年齢に応じて減額され、その受給率は生涯かわりません。

Table with 2 columns: 受給年齢 (60歳, 61歳, 62歳, 63歳, 64歳, 65歳) and 受給率 (58%, 65%, 72%, 80%, 89%, 100%)

(2)特別支給の老齢厚生年金・退職共済年金を受給できる人で、あるいは受

給している人が、老齢基礎年金の繰り上げ請求をしますと、そのときから65歳まで、特別支給の老齢厚生年金（退職共済年金）が全額支給停止となります。

(3)老齢基礎年金を繰り上げて受給している人が、再就職をして、厚生年金保険の被保険者になったときなどは、老齢基礎年金は支給停止となります。

(4)遺族（厚生・共済）年金や寡婦年金と繰り上げ支給の老齢基礎年金とは、あわせて受けることができません。

(5)繰り上げ請求した後、障害等級に該当した場合でも、障害基礎年金を請求することができません。このように、不利な場合があります。また、繰り上げて支給を受けた場合、あとから取り消しはできませんので、慎重に考えてから請求するようにしましょう。

〈問い合わせ〉 住民課

国民健康保険

所得の申告を

平成10年度の保険料の所得割額は、加入者の平成9年中の総所得金額を基準に算定します。

この所得割額が基準以下の場合、保険料が軽減される制度がありますが、所得の申告がないと、この制度は適用されません。

このため、平成10年度の保険料の算定にあたり、加入者の総所得金額が必要ですので、村民税のかからない人も含めて、まだの人は至急申告してください。

〈問い合わせ〉 住民課

施設・電話番号案内



- 千早赤阪村役場 [水分180] ☎ 0081
●小吹台連絡所 [小吹68-830] ☎ 7600
●自然休養村管理センター・南河内森林組合 [森屋962] ☎ 0090
●くすのきホール・教育委員会事務局 [水分263] ☎ 1300
●B&G海洋センター(月曜日休館) [東阪255-1] ☎ 7183
●郷土資料館(月曜日休館) [水分266] ☎ 1588
●学校給食センター [桐山258] ☎ 1112
●金剛山口プウエイ [千早9] ☎ 0128
●香楠荘 [千早1313-2] ☎ 0321
●保健センター・健康課 [水分195-1] ☎ 0069
●診療所(土・日・祝休業) [保健センター内] ☎ 0038

◎救急車依頼・病院問い合わせ ☎ 8199 (はいきゅうきゅう) ◎火災(村役場) ☎ 119

▽最近一日ごとに暑くなってきた、夏が近づいてきているのを感じますが、6月16日(火)にネイチャーサロンの取材で訪れた金剛山は、まだ長袖でも十分過ごせるほど涼しかったです。私も参加者と一緒にはや園地を散策したのですが、いろいろな花が咲いていたり、ちようちよが飛んでいたり、普段見られない風景ばかりで、こんな近くに素晴らしい自然があるのに、今までゆつくり楽しんだことがなかった。ので、ちよと損をしていたような気がしました。皆さんも夏の金剛山へ一度足を運んでみてはいかがでしょう。日ごろの仕事などの疲れがどこかへ吹き飛ばされるといいですね。
◎

編集室から

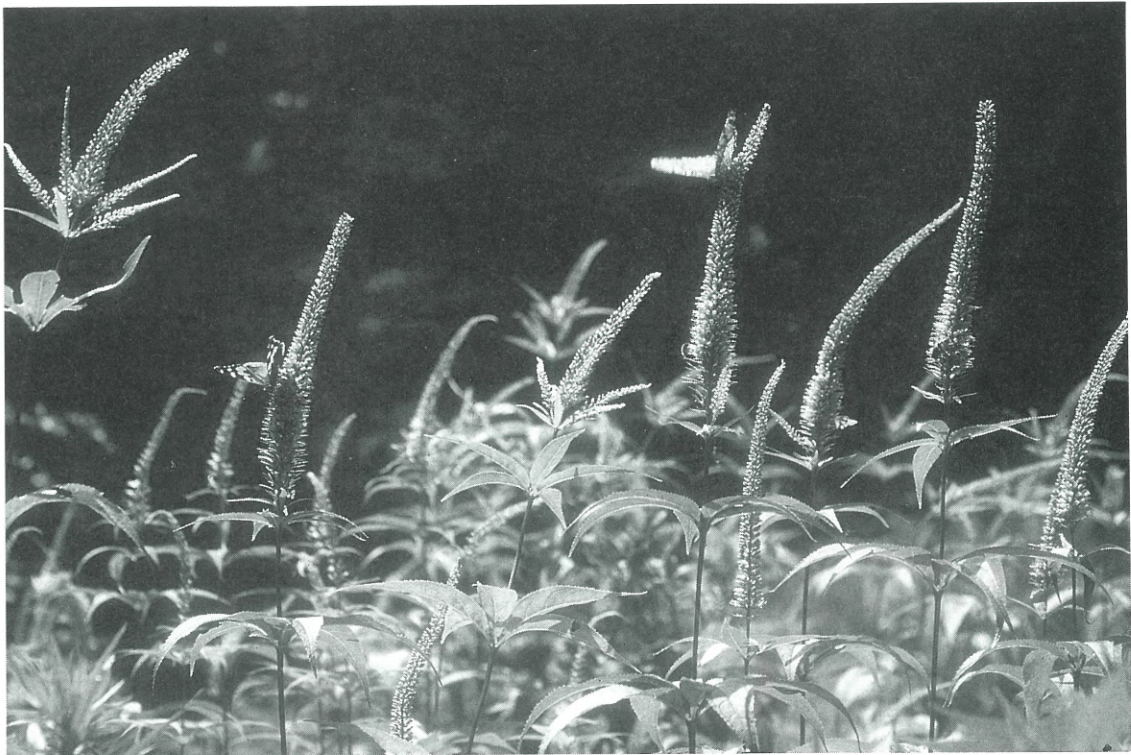
メモ

村・府民税・固定資産税・軽自動車税・国民健康保険料・国民年金保険料・水道料金は便利な口座振替で。

メモ

家を新築・増築したり、取り壊した場合は、土地の地目変更などをした場合は税務課までご連絡ください。

## 金剛山花暦



〈写真提供 / 大阪市阿倍野区 藤原好明 氏〉

### クガイソウ

(ゴマノハグサ科)

山の草地に生え、高さ80～150cmになる。4～8枚の葉が輪生し、茎の先に淡紫の花が穂のようにつく。葉が数層になることから和名は「九蓋草」で、ちはや園地の四季の谷で、7月中旬に咲く。