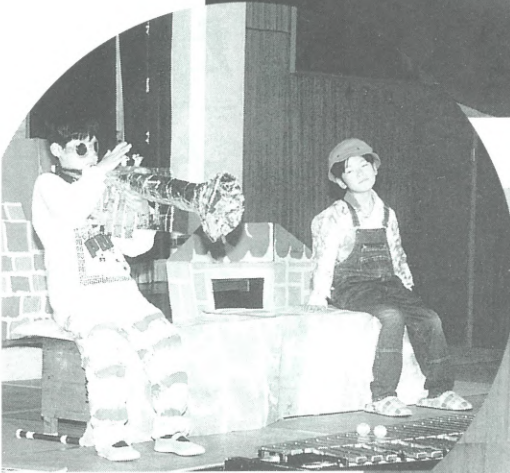


- ▷ なごやか懇談会…………… 2
- ▷ 千早赤阪の文化財16…………… 6
- ▷ 図書室だより…………… 7
- ▷ みんなのひろば…………… 8
- ▷ むらの話題あれこれ…………… 10
- ▷ 健康のページ…………… 12
- ▷ お知らせ…………… 13

# ちはやあかさか

## 小さな芸術家に拍手



### 多聞小学校学芸会

11月15日(日)、多聞小学校で第54回学芸会が、小学校・幼稚園の児童・園児、保護者、地域の人たちが参加して行われました。

小学校の児童は、約1カ月前から配役、台本など自分たちで考え、準備をしてきました。4年生はごみ問題について、物を大切に、リサイクルを進めようという劇を、5・6年生は戦争を体験した人から聞いた話に基づき、戦争を知らない自分たちが今後どのように生活するかなどを発表しました。そのほか、3人の3年生による劇、1・2年生によるミュージカル、幼稚園園児によるオペレッタなどが披露されました。

また、地区文化祭も行われ、にぎわいました。

1998

12

No. 317

一冊の絵本のような村

千早赤阪村



# 皆さんの声を生かします

## —平成10年度なごやか懇談会—

10月13日から12回にわたり、各地区の集会施設で、なごやか懇談会を開催しました。懇談会には、256人の皆さんが参加し、村から平成9年度の決算状況の報告をし、皆さんからは、様々な意見、要望をいただきました。多くの人の関心があると思われる意見などを報告します。

### 組織・機構・人事

**Q** 役場の職員は、100人以上いるそうだが、こんなに必要なのか。  
**A** 事務の電算化を進めたり、退職職員分を不補充にしたりしていますが、介護保険などの新たな業務のように、以前に比べ質量とも住民サービスが拡大しており、容易に職員数を減らすことはできません。しかし組織の見直しなどにより職員数の削減に努めます。

### 行財政

**Q** 平成9年度決算は、基金を取り崩したから赤字である。将来大きな赤字になるおそれはないのか。  
**A** 村は減税などによる影響を受け財政的には苦しい状態です。経費の節減に努めるとともに住宅誘致などによる税収確保を進めようとしています。住民の皆さんにも痛みを感じていただかなければなりません。

**Q** 村の予算、決算状況などを村民に分かりやすく公開してほしい。  
**A** 村内部で、情報公開制度についての検討に入っています。情報公開のための条例化をできるだけ早くしたいと考えています。  
**Q** くすのき号は利用者が少なく、運行時間、運行経路などを検討すべきではないか。今後の方針は。  
**A** 村の特別養護老人ホームにも委託したいと考えています。保健婦なども万全の体制にと考えています。

**Q** くすのき号は、廃止すべきという意見もありますが、村民の交通手段として大事だと考えています。平成12年4月の新幼稚園の開園に向け、中学校の通学バスと合わせて効率的に運行できるように検討を始めます。検討に際しては、住民の意見、要望も聞きます。  
**Q** 赤字のロープウェイは今後どうするつもりなのか。  
**A** 金剛山へは健康のために歩いて登っている人が多く、ロープウェイの乗客増には結びついていません。不景気の中、お客さんをどう増やせばいいかを庁内で検討しています。大阪府もエコミュージアム(博物館)を建設してくれています。簡単に手放すことはできません。

### 健康・福祉

**Q** 大阪府の老人医療費助成の改正に対する村の手だては考えているのか。  
**A** 6月村議会で村の老人医療費助成の条例改正の議決を得ました。経過措置

置を設け延長すると不公平が生じるので、11月から施行としました。それをカバーする介護保険など老人に対するサービスを充実します。

**Q** 村民運動場前で建設中の特別養護老人ホームの経過と機能は。  
**A** 社会福祉法人の一梅会が建設中で平成12年3月に完成予定です。施設は30床で、ショートステイ、デイサービスのサービスをし、在宅支援センターの機能も果たします。村はその運営に補助をします。

### 環境衛生

**Q** 国道309号沿いなどに、ごみが不法投棄されている。対策を講じてほしい。  
**A** 不法投棄は、警察へ通報し措置をお願いしています。捨てられたごみの処理は、業者をお願いしています。地元住民の同意を得られるならば、道路端に金網を設置するようなことも可能です。また、啓蒙のための立看板の設置を考えます。

のように考えているのか。  
**A** 介護保険の事務はできるだけ広域でしたいと考えています。サービスは村内の特別養護老人ホームにも委託したいと考えています。保健婦なども万全の体制にと考えています。  
**Q** 新産業ゾーンへの進出予定業者からの説明を聞いたが、村はどうかかわるのか。  
**A** 進出予定企業は、精密機器メーカーでそのグループ企業がすべて進出することになりました。村は、税収の増や雇用の創出が期待でき、活性化につながるかと考えています。現在文化財調査のための立入り同意を得たところですが、村は、行政がすべき手続きなどをしますが、個々の買収にはかかわりません。

**Q** 都市計画法が導入されて、建築基準法や都市計画法による手続きが面倒だ。村はよくなるのか。  
**A** 都市計画区域外なら、乱開発の危険があり、防災面で有効です。また、下水道や道路の整備に補助金を受けて進めることもできます。村全体のことを考えると、都市計画区域であること

### 都市計画

**Q** 都市計画法が導入されて、建築基準法や都市計画法による手続きが面倒だ。村はよくなるのか。  
**A** 都市計画区域外なら、乱開発の危険があり、防災面で有効です。また、下水道や道路の整備に補助金を受けて進めることもできます。村全体のことを考えると、都市計画区域であること

### 建設

**Q** 国道309号バイパスの進捗状況は。森屋までいつできるのか。  
**A** 国民の裁判、文化財調査の関係で

きませんが、施設が古くなったとき発展的に考えなければならぬと考えています。

### 防災・交通安全

**Q** 常備消防になると、職員の配置、設備、消防団の組織はどうなるのか。  
**A** 職員は委託先の富田林市消防署から本村の分署に配置されます。設備はポンプ付き水槽車、小型動力ポンプ積載車、救急車が配備されます。救急車は救急救命士が乗車する高規格車ではないので、村で救急救命士の出動が必要な場合は本部から来ます。消防団は平成11年度中に組織替えの検討をします。

**Q** 森屋の交差点の交通渋滞を解消するため、信号の変わる時間を変更できないか。  
**A** 警察とも協議をしましたが、現在の信号が最も適当だということです。

遅れましたが、平成12年3月開通の予定です。

### 下水道

**Q** 公共下水道の進捗状況は。  
**A** 平成13年度末までに流域幹線が小吹台まで到達します。現在は森屋、水分地区で面整備を行い、順次各家庭で使用していただけるようになります。公共下水道の整備区域外は、合併処理浄化槽の設置の補助制度があります。

### 教育

**Q** 統合後の幼稚園の運営はどのように考えているのか。  
**A** 今後の幼稚園教育の基本的な方針は、広報9月号に掲載しました。現在は通園バスの運行、保育時間の延長、給食の実施などについて、詳細に検討中で、平成11年3月に発表できるように検討中です。





## 世界人権宣言

### 50年をむかえて

12月4日から世界人権デーの10日までの1週間を人権週間として、人権意識を高めるための行事が世界各地で行われています。

さて世界人権宣言が採択された背景には、何千万人もの犠牲者を出した人権を無視した悲惨な戦争があったからです。この大戦の強い反省から、国際的な取り組みの中で、人権尊重の必要性が叫ばれるようになり、1945年(昭和20年)国際連合が設立されました。国際連合は1948年(昭和23年)12月10日の第3回国際連合総会において世界における自由・正義および平和をきづくためには、すべての人々、すべての国々々が達成すべき共通の基準として、この宣言は生まれました。そのなかには、「すべての人間は生まれながらにして自由であり、かつ尊厳と権利について平等である」とうたわれています。今年、世界人権宣言が採択されて50周年にあたる節目の年でもあります。

この間わが国においても、人権尊重の思想は、広くすべての人に定着しつつあります。しかしながら、一方では今なお人権を軽視した差別現象が、

後を絶たないという深刻な現状があります。

なかでも部落差別をはじめ、女性、在日外国人や障害者に対する現実の差別は、日常生活や就職、結婚など、社会の各方面に依然として存在しています。また、差別をしてはいけないという意識が、具体的な行動となっていないなど、今後は意識を行動につなげるための取り組みが大切です。人権問題の解決は、私たち一人ひとりに課せられた責務であるとの認識にたち、身近な生活の中で差別や偏見を見逃さず許さない、しっかりとした人権意識を養うことが必要です。この人権週間を機に今一度人権の大切さを考えてみましょう。

### 「問い合わせ」住民課

宝くじの収益金は、私たちの街の公共事業に役立てられています。

**発売期間**  
12月1日(火)～12月25日(金)

第387回全国自治宝くじ  
**年末ジャンボ宝くじ**  
1等・前後賞合わせで  
**1億5,000万円**  
大みそか賞5万円×444,000本  
1等6,000万円×222本/前後賞各4,500万円

抽せん日:12月31日(木)  
年末ジャンボ宝くじは通販販売でもお求めいただけます。どうぞご利用下さい。

お問い合わせ先 1枚300円  
宝くじ総合センター  
tel.03-3596-3771  
※全国郵政振替及び12指定郵便

## 女と男のいきいき フォーラム'99 in 南河内

女性の地位向上と、男女が共に尊重しあい助け合う共生社会をめざすための「みんな地球に生きるひと」というテーマで女と男のいきいきフォーラム'99 in 南河内を開催します。

日時 平成11年2月6日(土)  
午後1時30分～4時

場所 美原町立中央公民館

### 内容

講師 アグネス・チャンさん  
(歌手・エッセイスト・教育学博士)

演題 新しい女、家庭と仕事と女

展示 わたしらしくを応援します、外

定員 520人

費用 無料

保育あり(2歳以上就学前まで無料、事前に申し込みが必要、人数に限度あり)

受付 美原町住民人権課人権啓発室へ電話・ファックスで申し込みください。

☎0723①1881  
FAX0723②7532

※講演には手話通訳あり

主催 平成10年度南河内女性問題フォーラム実行委員会

共催 美原町・富田林市・大阪狭山市

後援 助大阪府市町村振興協会

## 俳句コーナー

追伸を一行加ふ露けくて  
捨て舟や蹠にひびく秋のこえ  
若者ら泳ぐ回天基地の跡  
夜遊びの口実できて十三夜  
露草や足の踏み場もなく咲けり  
里の名を問えば父鬼秋桜  
台風の後始末する傘寿かな  
コスモスの走る車に怯えけり  
白といふ始めの色や障子張る  
満月の空水色でありにけり  
稲架解いて田の神山へ送らねば  
秋簾はずして近し隣の灯  
神有月祈りのたけを鈴にこめ  
ひとところ夕日遊ばせ木守柿  
古都の菊浮べてありぬ食前酒  
十六夜や百寿の母は椅子に寄り

阿戸敏明  
奥野千秋  
岸本博實  
山本里美  
川田千草  
吉岡次男  
新田勇  
彼塚富久子  
矢倉昌子  
清井千代子  
下門信子  
浦谷千恵子  
尾谷文子  
道堀みさ江  
福島たか子  
清原隆雄

## 学校給食用物資納入業者登録および更新

学校給食センターでは、平成11年度の学校給食用食材料を納入する業者の登録を募集します。食材料などを納入するためには、この納入業者登録が必要です。

なお、今回は学校給食用物資納入業者登録に登録済みの業者も、同時に更新手続きを行います。登録および更新手続きに必要な書類は学校給食センターにあります。郵送による書類配付および受付はしません。

時間 12月1日(火)～28日(月)  
平日午前9時～午後4時30分  
受付期間 平成11年1月5日(火)～29日(金)

時間 平日午前9時～午後4時30分  
書類配付および受付場所 学校給食センター(桐山258)

「申し込み・問い合わせ」 学校給食センター ☎⑦1112

## 分校ファッションショー モデル募集

府立富田林高校千早赤阪分校では、来年1月31日(日)午後、くすのきホールで開催する最後のファッションショーに出演していただけるモデルを募集しています。

モデルの条件 当日保護者が付添いでき、100～110cmサイズの服が着られる女性  
募集人数 11人(抽選)

「応募・問い合わせ」 府立富田林高校千早赤阪分校 小野 ☎⑦0027

## 12月3日～9日は 障害者週間

「障害者週間」は、障害者の自立と社会参加を促進し、障害者を取りまく諸問題についての国民の理解と認識を一層高めるための運動をする期間として平成7年6月に設定されました。村では、7日に街頭キャラバンを実施し、住民の障害者に対する正しい理解を深めるとも

に、障害者の自立と社会参加の促進を図ります。

### 「問い合わせ」福祉課

資格 村内在住、在勤者(年齢不問)

練習日時 毎週土曜日  
午後1時～3時

会費 800円

「申し込み・問い合わせ」 福留敏郎 ☎⑦7335

「申し込み・問い合わせ」 総務課

車は必ず駐車場へ！自転車・ミニバイクの放置はやめましょう。たった1台の車や自転車でもみんなが迷惑します。

「問い合わせ」総務課

「問い合わせ」総務課

## 受益者負担金・分担金の第2期納期

下水道受益者負担金・分担金の支払いを分割納付にしている人(平成9年度賦課分は2年目の第2期分、「平成10年度賦課分は1年目の第2期分」)は、それぞれ該当する納付書により納付場所(納付書表裏記載の金融機関)に12月1日～25日までの期間に納付ください。

## 年末年始の業務案内

(○印の日は平常業務)

施設名	電話番号	12月25日(金)	26日(土)	27日(日)	28日(月)	29日(火)	30日(水)	31日(木)	1月1日(金)	2日(土)	3日(日)	4日(月)	5日(火)	6日(水)
村役場	⑦20081	○			○	○							○	○
小吹台連絡所	⑦27600	○			○	○							○	○
教育委員会事務局	⑦21300	○			○	○							○	○
保健センター	⑦20069	○			○	○							○	○
村診療所(午前)	⑦20038	○			○	○							○	○
村診療所(夜間診療)	⑦20038	○			○	注5							注5	
千早診療所	⑦40240	○			○	注6							○	
水道事業所 注1	⑦20081	○			○								○	○
B&G海洋センター	⑦27183	○	○	注2									○	○
くすのきホール	⑦21300	○	○	○									○	○
くすのきホール図書室	⑦21300	○	○	○									○	○
郷土資料館	⑦21588	○	○	○									○	○
くすのき号	役場総務課	○											○	○
金剛山ロープウェイ	⑦40128	○	○	○	○	○	○	○	注3	注4	○	○	○	○
香楠荘	⑦40321	○	○	○	○	○	○	○	○	○	○	○	○	○
臨時ゴミ持ち込み	役場住民課	○			○	○							○	○
し尿臨時くみ取り	役場住民課	○			○	○							○	○
定期ゴミ収集	役場住民課	燃えるゴミ											燃えるゴミ	粗大ゴミ

注1：修繕業務は、なるべく午前9時から午前12時までにご連絡ください。  
注2：施設貸出は午後5時まで  
注3：午前5時から早朝営業します。初日の出を金剛山でどうぞ!!  
注4：午前9時から午後5時まで、15分間隔で営業します。  
注5：夜間診療は12月28日(月)に変更します。12月29日(火)、1月5日(火)は休診になります。  
注6：千早診療所は12月28日(月)に変更します。12月29日(火)は休診になります。



# 出合遺跡の発掘

はじめに

出合遺跡は千早赤阪村役場を中心に広がる遺跡です。保健センター建設に先立って行った発掘調査では、平安時代から南北朝時代にかけての遺物が出土しました。しかし、明確な遺構は少なく、遺跡の状況をつかむことはできませんでした。

今回は、大阪府が行う防災無線設置工事に先立ち発掘調査を行い、その成果について紹介します。

発掘調査では、土層を観察することが大事です。土層を観察することによって、各時代の遺構（生活）面を確認することが出来ます。今回の調査トレンチの土層を観察すると、幾度も造成されていることが分かります。

上から田んぼの面が3面あり、畦も確認できました。地表下70センチには、焼けた土の層があります。その層の下には中世遺構面があり、ほぼ南北に走る溝を確認しました。溝の上を焼土が覆っていることから、周辺で火事があった可能性が考えられます。また、焼

土の中からは鎌倉時代末から南北朝時代の土器が出土していることから、火事の時期も限定されます。

焼土の下にも分厚い堆積があります。東側に向かって落ち込んでいます。また、その下の層からも中世土器が出土しています。

これらのことから、地表下2・2メートルまでは、確実に中世の時代を通して堆積した土層であったことが分かります。また、土の堆積状況から静かに長い時間かけて堆積したものではなく、一度に多くの土を移動し造成したことが分かります。

## 出土した遺物

溝や落込みからは、多くの遺物が出土しました。遺物は瓦器・土師器などの日常雑器が中心です。瓦器や土師器はこの周辺で作られていたと思われませんが、他の地域から搬入されたものに常滑甕や中国の龍泉窯で作られた碗があります。

そのなかでも特徴的なものに滑石製の鉢があります。滑石とは「ろう石」のことです。現在ではろう石は軟らか

い石のため使われませんが、むかしは軟らかく加工しやすいために、弥生時代には紡績車、中世には鉢などに使用されました。この時代には九州で作られていました。

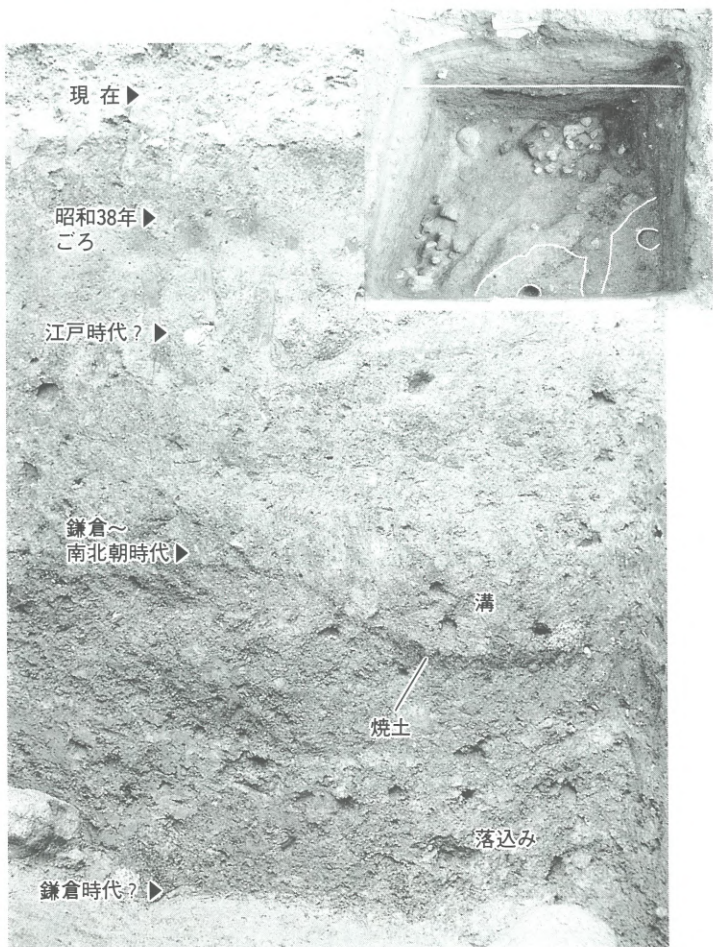
## 藤林氏の館跡

中世には、水分村藤林に住んで「藤林」を名乗る武将がいたといわれています。役場周辺の字名は「藤林」ということから、ここには武将藤林氏の居館があったとされています。楠木正成に属した藤林民部大輔は、和泉国泉北

郡宇多大津村に移り住み元弘・建武のころに活躍しました。とくに、下赤坂城の出合屏風坂の戦いで奮闘したといわれています。今回の調査で検出された遺構は、藤林氏に関係のあるものかも知れません。

また、誕生地遺跡の中世館城も同じ時期に火事になっており、南北朝時代の戦いの状況がうかがえます。わずか10㎡の発掘ではありましたが、大きな成果がありました。

(文責 西山昌孝)



出合遺跡の土層観察

# 図書室だより



このコーナーで紹介する本やビデオは、くすのきホールの図書室で貸し出しています。本の貸し出しは、1人5冊まで、1カ月以内。ビデオの貸し出しは、1人1本（本1冊に換算）で、1週間以内。

受け付けは、火曜日から日曜日の午前10時から午後5時まで。ただし、土、日曜日の正午から午後1時は除きます。休みは、月曜日と祝日です。〈問い合わせ〉くすのきホール(図書室) ☎1300

## 新しく購入した本・ビデオの一部を紹介しします。

### ☆大人の本(93冊)

- ◆山本周五郎新潮文庫(15冊) ◆木枯し紋次郎・笹沢左保(13冊) ◆平岩弓枝御宿かわせみシリーズ(8冊) ◆藤沢周平(17冊)
- ◆大沢在昌(7冊) ◆神戸愛と殺意の街・西村京太郎 ◆青に染まる死体勝浦温泉・西村京太郎 ◆花を捨てる女・夏樹静子 ◆夜のかけら・藤堂志津子 ◆ワガババ介護日誌・門野晴子 ◆蘭の影・高樹のぶ子 ◆ラッキーで行こう・柴門ふみ ◆兄弟・なかにし礼 ◆幸福の選択・佐江衆一 ◆インナーマザーは支配する・斎藤学 ◆かまいたち・宮部みゆき ◆龍は眠る・宮部みゆき ◆長谷川町子全集24・25・長谷川町子 ◆ひらめきクッキングの秘密・主婦と生活社 ◆環境ホルモンから家族をまもる50・かんき出版 ◆わくわく手作り雑貨・主婦と生活社 ◆娘たちと私のたいせつな時間・岡田美里 ◆ゼツタイ、編みたいモチーフつなぎ・日本ヴォーグ社 ◆私も編めた手あみに夢中・日本ヴォーグ社 ◆花のあるガーデンデザイン・主婦と生活社 ◆子どものポップス・ピアノ100・ドレミ楽譜 外

- ◆☆子どもの本(絵本) (24冊)
- ◆ミッフィーのたのしいびじゅつかん・デ

- ◆イック・ブルーナ ◆タンタンのしろくまくん・いわむらかずお ◆かばくんのどきどきゆうえんち・ひろかわさえ ◆もしもしおでんわ・松谷みよ子 ◆10ぴきのかえるのおしょうがつ・間所ひさこ ◆ばばあちゃんのおもちつき・さとうわきこ ◆こぐまちゃんのおやすみ・わかやまけん ◆こうまがうまれたよ・長崎源之助 外
- ◆☆子どもの本(物語) (9冊)
- ◆金田一少年の事件簿謎ときファイル・講談社 ◆忍たま乱太郎シリーズ・尼子騷兵衛 ◆ズッコケ三人組シリーズ・那須正幹 ◆より道はふしぎのはじまり・赤羽じゅん ◆ルドルフともだちひとりだち・斉藤洋 外
- ◆☆ビデオ(6本)
- ◆コロちゃんのカリスマスのぼうけん ◆スノーピークのメリークリスマス ◆はるなつあきふゆミュージカル・ファミリールンサート ◆ここにこ島はクリスマス ◆夢のクレヨン王国1、



## 給食メニュー紹介

# レッツ・クッキング

保存のきくかぼちゃを使って、野菜不足を解消。かぜをひかない体をつくるスピードおかず。

## かぼちゃとウィンナーのチーズ焼き

- 材料 (4人分)
- かぼちゃ 300g
  - ウィンナー(中) 8本
  - ピザ用チーズ 100g
  - 塩、こしょう、バター 各少々

### 作り方

- ① かぼちゃは皮をよく洗い、種とワタをスプーンで取り除き、5mmの厚さのくし形に切り、さらに半分に切る。
- ② 耐熱性の容器に薄くバターをぬり、かぼちゃとウィンナーを交互に形よく並べ、塩、こしょう各少々をふって、ピザ用チーズをまんべんなくかけ、オーブントースターで、10分間こんがりきつね色になるまで焼く。



〈問い合わせ〉給食センター ☎1112



# みんなのひろば

HAPPY TOGETHER

## わがやのホープ



小吹台 なかや みきちゃん(右)  
(中屋 美輝)  
平成6年4月22日生まれ

なかや ともきくん(左)  
(中屋 智貴)  
平成7年9月11日生まれ

“強く 優しく たくましく”大きくなってほしいです。

—母・多輝子さん談—



赤阪小学校 5年  
武部 知佳さん  
(たけべ ちか)

犬が好きなので、獣医になって助けてあげたい。

## 夢やなうといいな

## 青春じゅずつなぎ 103



小吹台 納谷 千裕さん<19歳・双子座>

- 🐾職業(学校)は………  
大阪成蹊女子短期大学で、被服の勉強をしています。
- 🐾趣味は………  
音楽鑑賞とバスケットボールです。最近高校のときの友だちと一緒にバスケットボールをしています。
- 🐾夢は………  
今、被服の勉強をしていますので、将来ブランド店の販売員になりたい。
- 🐾最近、楽しいなと思ったことは………  
高校の友だちと6人で、夏休み、二泊三日で鳥取砂丘へ行き、現地でレンタカーを借りてドライブしたことです。
- 🐾千早赤阪村について………  
自然が多く静かで住みやすいところです。でも

もう少しコンビニの店が増えればと思います。

🐾思い出のアルバムから………

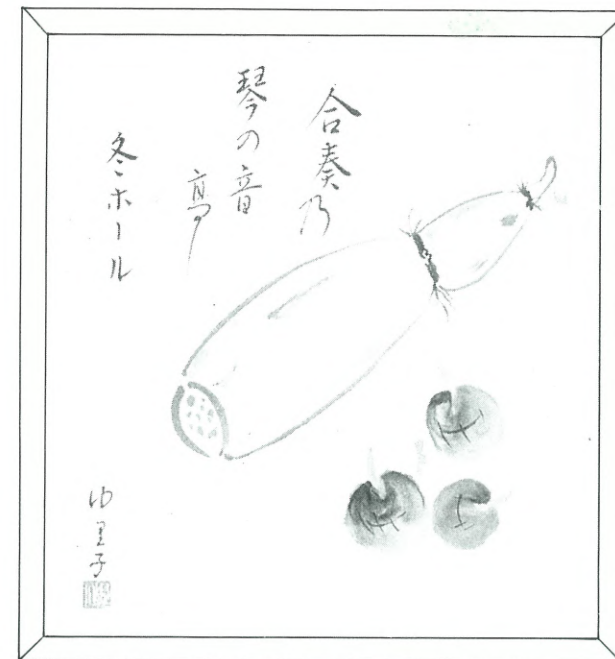
1歳のころ庭で日光浴をしているときの写真です。



🐾来月号は………  
幼稚園から友だちの一曲昌弘君です。

🐾納谷さんへメッセージを………  
夏は久しぶりによく遊びましたね。  
また、みんなで小学校に集まりましょう。

# GALLERY



くわい  
「蓮根と慈姑」

蓮根は穴が通っているところから「見通しがきく」という意味で、また、慈姑も「芽がでる」「子孫繁栄」ということで昔から縁起のよい野菜として使われました。「見通しのよい」「芽がでる」年を夢見て書きました。

(作品提供/俳画クラブ)

「みんなのひろば」は村民の皆さんのページです。多くの皆さんの参加をお待ちしています。  
「夢・かなうといいな」で夢を語ってくれる小学生の皆さん、自薦他薦は問いません。どんどん投稿ください。なお、顔写真は広報係で撮影します。「わがやのホープ」では、かわいいお子さんの写真を募集しています。対象は5歳までの乳幼児です。応募された写真は掲載後に返却します。  
また、広報紙や村へのご意見、情報などもお待ちしております。あて先などは、広報クイズコーナーをご覧ください。

## 図書券が当たる 広報クイズ

問題をよく読んで、答えをはがきを書いてお送りください。正解者の中から抽選で3人に図書券をプレゼントします。

【問題】 今年、世界人権宣言が採択されて何年でしょう？  
(ヒント=4ページ)

▷受付 12月21日(月)まで  
(消印有効)

当選者の発表は、図書券の発送をもって、かえさせていただきます。

※はがきや手紙には、住所、名前、電話番号を必ず記入ください。あて先▶

切手 585-8501  
千早赤阪村役場  
広報ちはやあかさか係  
住所・名前・年齢・電話番号



## がんばりました

### ● 秋季テニス大会 ●

10月24日(土)、村立テニスコートで秋季テニス大会が行われました。

大会はミックスダブルス(男女混合)で行われ、和やかな雰囲気の中にも好サブ、好レシーブの白熱した試合の連続でした。

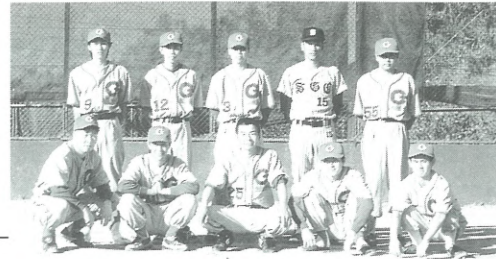
結果は次のとおりです。(敬称略)

	男子	女子
優勝	形井・梶組	
準優勝	東浦・谷組	
3位	松本・西原組	

### ● 軟式野球親善大会(村・河南町) ●

11月8日(日)、村民運動場で河南町・千早赤阪村軟式野球親善大会が行われました。

大会には、河南町から2チーム、村から2チー



ムの計4チームが参加し、熱戦を繰り広げました。結果は次のとおりです。

優勝 アミーゴ(河南町)  
準優勝 新自由クラブ(村)〈写真〉

### ● 空手道明倫会選手権大会 ●

明倫会選手権大会が11月3日(祝)、大阪府立体育会館で行われ、各部門で闘志あふれた好試合を繰り広げました。

各部門の優勝者は次のとおりです。(敬称略)

型	小学生4・5級の部	塚本男児
	中学生初段の部	森部弘高
	一般段外5級以下の部	川北恭子
	一般有段の部	仙波弘次
組手	小学生3・4年軽量級の部	塚本男児
	小学生5・6年軽量級の部	柴田泰利
	中学生軽量級の部	山本和晃

## 功労者を表彰

### ● 村表彰式 ●

平成10年度の村表彰式が「文化の日」の11月3日に、くすのきホール会議室で行われました。表彰を受けられましたのは、善行者1団体と自治功労者9人で、それぞれに大向村長から賞状と記念品が贈られました。

(敬称略・順不同)

#### 善行者(団体)

中津原壮年会

#### 自治功労者

秋山 正元	谷口 勲	長井 哲明
中山 正勝	堀 博	植田 豊
植田 利和	道田満智子	山口 光代



## 紅葉の金剛山の中で

### ● モデル撮影会 ●



府民の森ちはや園地で11月1日(日)、モデル撮影会が行われました。金剛山の観光PRの一つとして行われた撮影会には、約50人のアマチュアカメラマンが参加しました。

秋晴れの1日、金剛山の秋の紅葉をバックに競うようにカメラをモデルに向けていました。

作品は、12月6日(日)、くすのきホールで、全日本写真連盟会員による公開審査が行われます。

## いい汗かいたわ

### ● 楽しかった ふれあいスポーツ大会 ●

11月8日(日)B&G海洋センターで、第2回千早赤阪村ふれあいスポーツ大会が行われました。

当日は113人が参加。種目は風船送りゲームや借り物ゲーム、全員車イスに乗ってのパン食いゲームなどで、パンを目の前にして口より手が出る人などいて、応援も熱気があふれていました。

昼食時にはアトラクションでビンゴゲームをして5人に賞品が当たりました。車イスでの参加者は「あまり機会がないので参加できてうれしい」また家族連れで初めての人は「賞品がこんなたくさんもらえるなんて大喜びで来年も参加したい」と話していました。



## 初期消火の重要性 生命を救う応急手当

### ● 村消防団による消火訓練 ●



火災予防運動のひとつとして、村消防団による消火訓練の実地講習が11月14日(土)小吹台小学校で行われました。

講習には、地元の主婦など多数が参加し、救急車が到着するまでに行う応急手当を富田林市消防署の救急隊員から講習を受けました。

また、消火訓練では、実際に消火器を使っての消火を体験し、火災の怖さと初期消火の重要性も学びました。

## 山の美しい自然を守ろう

### ● 山地美化クリーンハイキング ●

山地美化キャンペーン期間中の11月3日(祝)、金剛山で金剛山の自然を守る会、クリーンパトロール楠友クラブ、多聞子ども会、園児、そして一般登山者など約100人が参加し、クリーンハイキングが行われました。

この日集めたごみは、空き缶、空きびん、たばこの吸がらや紙くずなど、ごみ袋20袋が府民の森ピクニック広場に集められました。

参加者は、「空き缶が多いのに驚きました。登山者の一人ひとりのマナーが大切ですね」と話していました。





## 農業委員会

### 選挙人名簿の申請

村の農業委員会名簿調整のため、12月31日(木)までに実行組合長さんを通じて農業委員会選挙人名簿記載申請書を配付します。次の項目に該当する人は、平成11年1月10日(日)までに、地区の実行組合長まで申請してください。

なお、実行組合に加入していない人は、農業委員会事務局へ申請してください。申請用紙は事務局（農林商工課）にあります。

- ① 村内に住所を有し平成11年1月1日現在で10アール（約1反）以上の農地を耕作している人とその同居の親族および配偶者
- ② 10アール以上の農地の耕作を営む農業生産法人の組合員または社員
- ③ ①か②に該当し、年間約60日以上耕作に従事している昭和54年4月1日以前に生まれた人

〈問い合わせ〉 農林商工課

## 森林整備

### 造林・下刈り・除間伐の補助金交付申請

平成11年度（4月～平成12年3月）に森林の造林、下刈り、除間伐を予定している人で1000㎡以上の施業を実施する場合は、補助金を交付します。

補助を希望する人は、12月14日(月)～18日(金)の期間、施業地の地番と面積を確認して、印鑑持参の上、農林商工課へお越しください。

〈問い合わせ〉 農林商工課

## 水道

### 指定工事業者

新たに4業者を村給水装置工事業者に指定しました。

給水装置工事の申し込み、修繕などは、指定工事業者へ依頼してください。

業者名	所在地	電話番号
寺野工業 株	松原市西大塚1丁目2番23号	0723-363978
笹原住設	富田林市大字甘南備919番地	344727
杉岡建設工業 株	河内長野市昭栄町3番55号	541855
株タル光水道工業	羽曳野市西浦5丁目627番地の3	0729-565600

〈問い合わせ〉 水道事業所

## 保険料

### 保険料の納め忘れはありませんか

国民健康保険・国民年金保険料の納め忘れはありませんか。納め忘れがないかどうか、今一度お確かめください。もし納め忘れがあれば、早急に納めてください。保険料は毎月指定された期日までに納めることになっています。

〈問い合わせ〉 住民課

## 社会福祉協議会

### 寄付

社会福祉協議会にご寄付いただきました。厚くお礼を申し上げ報告させていただきます。〈敬称略〉

社会福祉協議会福祉基金

◎加藤公子 (小吹68-344)

福祉活動に

金10,000円

◎匿名

福祉活動に

金50,000円

社会福祉協議会善意銀行

◎千早赤阪村体育指導委員協議会

福祉活動に

救急絆創膏 50枚入×100箱

30枚入×20箱

千早赤阪村社会福祉協議会

## 共同募金

「みんな一緒に生きていく」をスローガンに、10月1日から実施された赤い羽根共同募金に、皆さんの温かいご支援、ご協力をいただき、ありがとうございました。

次のとおりご報告します。

戸別募金 918,798円

学校募金 35,208円

バッジ 133,000円

募金箱 6,510円

〈問い合わせ〉

千早赤阪村共同募金会 ☎ 72-0081

## 歳末たすけあい運動

「歳末たすけあい運動」(12月1日～20日)は、寝たきり老人、独居老人、母子家庭、あるいは障害者(児)やその家族が、そろってあったかいお正月を迎えられるように、村民の皆さんや関係機関などが協力しあって行う助け合いの活動です。ご協力をお願いします。

〈問い合わせ〉

千早赤阪村共同募金会 ☎ 72-0081

## ペアペアマタニティ(両親教室)

もうすぐママ・パパ・おじいさん・おばあさんになるあなたに、ペアペアマタニティ教室(3回)を実施します。

赤ちゃんとの接し方や沐浴実習などの体験を通して、夫婦が協力し合いながら子育てできたらいいですね。日曜日にも実施しますので、たくさんのプレママ・プレパパの参加をお待ちしています。もちろん、ママだけの参加もOK。

回・日程	内 容
第1回 平成11年 1月8日(金)	交流会(お友だちになりましょう) 赤ちゃんに触れ合ってみよう 妊娠中のQ&A、助産婦さんと話そう
第2回 平成11年 1月22日(金)	話「歯のこと知ってる?」とブラッシング指導・歯科健診 話「妊娠中の食事」
第3回 平成11年 1月31日(日)	ビデオ「生命創造」 話「パパの役割・赤ちゃんとの生活」 パパママ実戦育児体験(沐浴・おむつ交換)・パパも妊娠体験をしてみよう!

時 間 午後1時30分～3時30分

場 所 保健センター

対 象 妊婦およびその家族

費 用 無 料

受 付 電話で予約

申込期限 12月25日(金)まで

## うきうきヘルシースクール 受講者募集

生活習慣病予防のための、誰にでもできる運動を中心とした健康づくり教室を家施します。寒い時期ですが、1人ではなかなかできない運動を仲間と一緒に続けませんか。健康づくりに関心のある人は、お誘い合わせの上ぜひ参加ください。

回・日程	内 容 (予定)
第1回 平成11年 1月21日(木)	健康チェック・「運動を始める前に」 運動実技一ストレッチ、ウォーキング
第2回 平成11年 1月28日(木)	講義「運動と生活習慣病予防について」 運動実技一楽しく体を動かそう
第3回 平成11年 2月4日(木)	講義「食生活と生活習慣病予防」 運動実技一グランドゴルフ
第4回 平成11年 2月18日(木)	講義「口腔ケアから生活習慣病予防」 運動実技一楽しく体を動かそう
第5回 平成11年 2月25日(木)	ウォーキング (第5回のみ時間は 午前9時30分～12時30分です。)
第6回 平成11年 3月4日(木)	講義「腰痛・肩こり予防」 運動実技一楽しく体を動かそう
第7回 平成11年 3月11日(木)	運動実技一楽しく体を動かそう 健康チェック・閉講式

時 間 午後1時30分～4時

場 所 B&G海洋センター

## 予 防 接 種

受付 午後1時30分～3時 場所 診療所(保健センター内)

保健センター	接種の種類	日時	対象となる月齢	備 考
1	三種混合	2日(水)	生後12～90カ月未満	母子手帳・予診票、平熱が37度以上の方は接種前1週間の体温記録表を持参ください。
	ツベルクリンB C G	7日(月) 9日(水)	生後3～48カ月未満	

※村診療所で実施している麻しん・風しんの予防接種は、12月から電話予約制(☎72-0038)になりました。(2日前まで土日を除く)

※予防接種手帳を読んで、十分理解をしてください。

## 健康診査&相談

保健センター	種 類	日 程	受 付	対 象
72-0069	4カ月児健康診査	平成11年1月6日(水)	午後1時～1時15分	平成10年8、9月生
	1歳児健康診査	平成11年1月6日(水)	午後1時15分～1時30分	平成9年12月・平成10年1月生
	乳幼児相談会	11日(金)	午後1時15分～1時45分	0～1歳6カ月ごろまでの乳幼児
	なかよし広場 親子との交流会	4日(金) 18日(金)	午前10時～11時30分	0歳から幼稚園入園前の乳幼児と保護者
0069	保健婦による健康相談(電話・来庁)	22日(火)	午前10時～12時(来庁の場合予約)	健康・育児・介護など相談を希望する人
	個別健康栄養相談	11日(金)	午後1時30分～(要予約)	食事療法が必要な人、健康のため食生活を改善したい人

富田林保健所	種 類	日 程	受 付	備 考
☎23681	一般健康相談	2日(水) 16日(水)	午前9時30分～11時	予約不要
	血液検査(エイズ・梅毒・風疹)	2日(水) 9日(水) 16日(水)		
	エイズに関する電話相談	(月)～(金)	午前9時30分～午後5時	予約不要(プライバシーは守ります)
	骨密度検診	1日(火) 15日(火)	午前9時30分～11時30分	電話予約必要(申し込み先着順)費用:1,487円
	こころの健康相談	1日(火)・3日(木)・8日(火) 15日(火)・18日(金)・22日(火) の午後		電話予約必要
	高齢者こころの健康相談	17日(木)の午後		電話予約必要
	2 6 8 1	痴ほう症 もしもし相談	(月)～(金)	午前9時30分～午後5時
1	乳幼児アトピー相談および母子の交流会	8日(火)	午後1時～	電話予約必要、母子手帳・筆記用具持参(小学校入学前までの乳幼児対象)
	療育相談(身体に障害のある子(18歳未満)の医療・生活相談)	18日(金)	午前9時30分～11時	電話予約必要

対 象 40歳から60歳までの人

定 員 20人(先着順)初参加の人優先

費 用 無 料

申込期限 12月18日(金)まで

ただし、教室での運動が不適當と思われる人にはお断りする場合があります。

現在何かの病気で治療中の人は必ず主治医の許可を得てください。

相 談				ご み 収 集	
心配ごと相談	12月3日(木)・17日(木)・1月7日(木)	午後1時～3時	保健センター(相談室)	燃えるごみ収集	12月1日(火)・4日(金)・8日(火)・11日(金)・15日(火)・18日(金)・22日(火)・25日(金)・29日(火)・1月5日(火)・8日(金)
行政相談	12月17日(木)	午後1時～3時	役 場(第1会議室)		
人 の 動 き				粗大ごみ収集	12月2日(水)・1月6日(水) ※排出は、午前7時までに(小吹台地区除く)
総人口 7,398人(-20) 世帯数 2,187戸(-4)	男 3,543人(-11) 女 3,855人(-9)	10月末日現在、( )は対前月比	資源ごみ集	空き缶・空きびん	12月23日(水)
				ペットボトル	12月17日(木)



## 税

### 決算説明会

税務署では、事業所得（営業・農業・その他の事業）や不動産所得などのある人を対象に、帳簿や記録に基づいて正しい決算と申告をしていただくために、決算説明会を行います。

▷日時 12月14日(月)

午後1時30分～3時30分

▷場所 富田林市市民会館(中ホール)

なお、当日都合の悪い人は、次の会場でも行いますので利用ください。

月日	時間	場所
12月8日(火)	午前10時～12時	大阪狭山市役所 3階第1会議室
12月8日(火)	午後1時30分～3時30分	美原町役場 3階会議室
12月10日(木)	午後1時30分～3時30分	河内長野市市民会館
12月11日(金)	午後1時30分～3時30分	藤井寺市市民総合会館別館
12月15日(火)	午後1時30分～3時30分	羽曳野市市民会館

〈問い合わせ〉

富田林税務署個人課税第一部門

☎243281

### 村・府民税第4期分の納期限は12月29日(火)

税金は納期限内に次の場所で納付していただくようお願いします。なお、固定資産税や軽自動車税の未納があれば、併せて納付してください。

納期限までに完納されない場合には、法の定めにより督促手数料と納期限の翌日から納付日までの期間の日数に

じて計算した延滞金を加算して徴収することとなります。

◎大和・三和・住友・あさひ・さくら・南都・近畿・幸福の各銀行、大阪南農業協同組合、役場、小吹台連絡所

〈問い合わせ〉税務課

## 福祉

### 保育所の入所受付

平成11年4月1日からの保育所入所を希望される人の申し込みを次のとおり受付します。(現在、千早赤阪第一保育園に入所している人は必要ありません。)

申込用紙は、福祉課または小吹台連絡所、千早赤阪第一保育園で配布しています。

▷受付期間 12月1日(火)～12月21日(月)

▷受付場所 福祉課

なお、面接は平成11年1月に予定しています。(個別に通知をします。)

▷対象 平成11年4月1日現在で生後3カ月以上満6歳未満の児童

▷入所条件 保護者のいずれかが次のような状態にある場合で、同居の親族やその他の人が保育できる場合は除きます。

- ①家庭外で仕事をしている
- ②家庭内で児童と離れて日常の家事以外の仕事をしている
- ③妊娠中であるか出産後間がない
- ④病気やケガ、または心身に障害がある
- ⑤家庭に長期にわたる病人や心身に障害のある人がいるため常時介護をしている
- ⑥震災、風水害、火災などの災害により復旧にあたっている

※ただし、これらの条件に該当する人でも、家庭内で保育ができない程度の高い人から承諾しますので、定員に余裕がない場合は入所できないことがあります。

▷結果通知

保護者には平成11年3月中旬に通知します。

▷保育料 申込児童の属する世帯の所得税額・村民税額・固定資産税に基づき、村保育料徴収基準額表により算定します。

<b>千早赤阪第一保育園</b>	
所在地	小吹68-912
電話	☎727868
定員	60人
交通機関	南海バス「小吹台」下車

〈問い合わせ〉福祉課

### 児童扶養手当と特別児童扶養手当

▷児童扶養手当とは

母子家庭や父が重度の障害の状態にある児童が監護される家庭の生活の安定、自立の促進と児童の健全な育成を図ることを目的として支給されます。

▷手当を受けることができる人

次のいずれかに当てはまる18歳までの子どもを育てている母、または母に代わって子どもを育てている人。

- ①父母が離婚した
- ②父が死亡した
- ③父が政令で定める重い障害にある
- ④父の生死が明らかでない
- ⑤父が引き続き1年以上遺棄している
- ⑥父が法令によって1年以上拘禁されている
- ⑦母が婚姻によらないで出産した

(18歳に到達する日以後、最初の3月31日まで手当を受けることができます。また、一定の障害のある場合は20歳未満の間は受けることができます。)

ただし、次のいずれかに当てはまるときは受けられません。

- ①母・養育者・子どもの住所が日本国内にない
- ②母・養育者が公的年金や遺族年金を受けられる(老齢福祉年金は除く)
- ③子どもが、父または母の死亡によって支給される公的年金や遺族補償を受けられる
- ④子どもが、父に支給される公的年金の額の加算対象になっている
- ⑤子どもが、里親に委託されている
- ⑥子どもが、母子生活支援施設・保育所・通園施設以外の児童福祉施設に入所している
- ⑦手当の支給要件に当てはまるようになった日から起算して、5年を経過している

▷手当額(月額)

全部支給 42,130円  
一部支給 28,190円

(児童が2人の場合5,000円加算、以下児童が1人増すごとに3,000円加算) ※児童扶養手当には所得制限があり、所得が一定額以上あるときは、手当の一部または全部の支給が停止されます。

▷特別児童扶養手当とは

障害児を育てている家庭を援護し、子どもの福祉の増進を目的として支給されます。

▷手当を受けることができる人

20歳未満の、精神または身体に一定の障害のある子どもを育てている父か母、または父母に代わって子どもを育

てている人

ただし、次のいずれかに当てはまるときは受けられません。

- ①父・母・養育者または子どもの住所が日本国内にない
  - ②子どもが、母子生活支援施設・保育所・通園施設以外の児童福祉施設に入所している
  - ③子どもが、障害を支給事由とする公的年金を受けられる
- ▷手当額(月額)
- 障害の程度が定められた基準の1級に相当する場合 51,250円  
2級に相当する場合 34,130円
- ※特別児童扶養手当には所得制限があり、所得が一定額以上あるときは、手当の全部の支給が停止されます。

〈問い合わせ〉福祉課

### 難病患者にホームヘルパーの派遣と日常生活用具の給付

▷ホームヘルパーの派遣

難病患者の家庭にホームヘルパーを派遣し、日常生活のお世話をするサービスです。

▷サービス内容

○調理○衣類の洗濯、補修○住居などの掃除、整理整頓○生活必需品の買物○医療機関などの連絡○通院介助○その他相談、助言

▷派遣回数

難病患者の身体的状況、世帯の状況などを判断して決定します。(通常は週2～3回、1回あたり2～3時間程度)

▷利用料金

その世帯の生計中心者の前年分の所得税額により、1時間あたり無料から

最高940円を負担していただきます。

▷日常生活用具の給付

在宅の難病患者が日常生活をより円滑に行うために、身体的状況に応じて日常生活用具を給付します。

▷用具の種目

便器、特殊マット、特殊寝台、特殊尿器、体位変換器、入浴補助用具

▷利用者負担

本人および家族の前年の所得に応じて費用の一部または全額を負担していただく場合があります。

※難病患者などとは、特定疾患調査研究事業の対象疾患患者または慢性関節リウマチ患者、パーキンソン病患者などです。

〈申し込み・問い合わせ〉福祉課

## 統計

### 平成10年工業統計調査・石油等消費構造統計調査にご協力を

平成10年12月31日現在で、工業統計調査・石油など消費構造統計調査が行われます。

この調査は、製造業のすがたや生産活動の状況および事業所でのエネルギー消費の実態を明らかにすることを目的に実施されるもので、製造業および加工業を営む事業所が対象となります。(石油など消費構造統計調査は、従業者30人以上)

皆さんから提出された調査票は、統計法に基づき統計以外の目的には決して使用されないことになっています。

調査員が伺いますので、調査にご協力をお願いします。

〈問い合わせ〉総務課



△中学校女子卓球部  
南河内大会優勝、大阪府大会3位

編集室から

▽広報の記事は、役場からのお知らせのほか、担当者が取材したり、皆さんに記事を提供していただいたりして掲載するものもあります。ただし、その月のスペースの関係で、取材したり、記事を提供していただいたりも掲載できない場合もあります。本当はすべて載せて、多くの人の元氣のもとにしたいのですが、しかし、掲載できなくても、皆さんの活動などが活気ある村づくりにつながっていることに変わりはありません。また、編集室の知らないところで汗を流している人がいることも忘れてはならないと思っています。

◎2

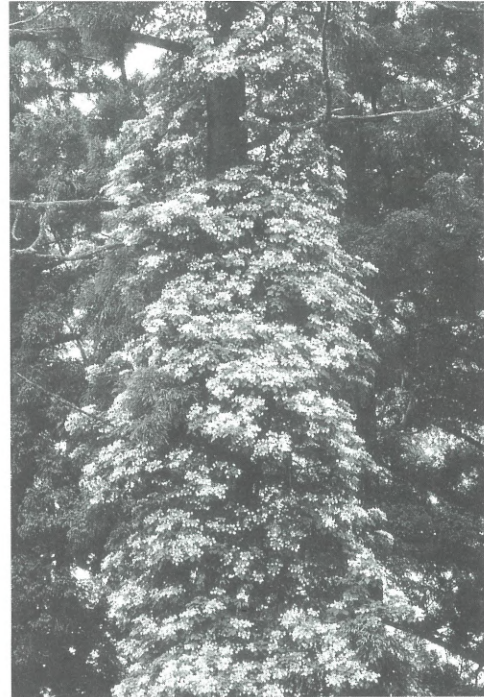
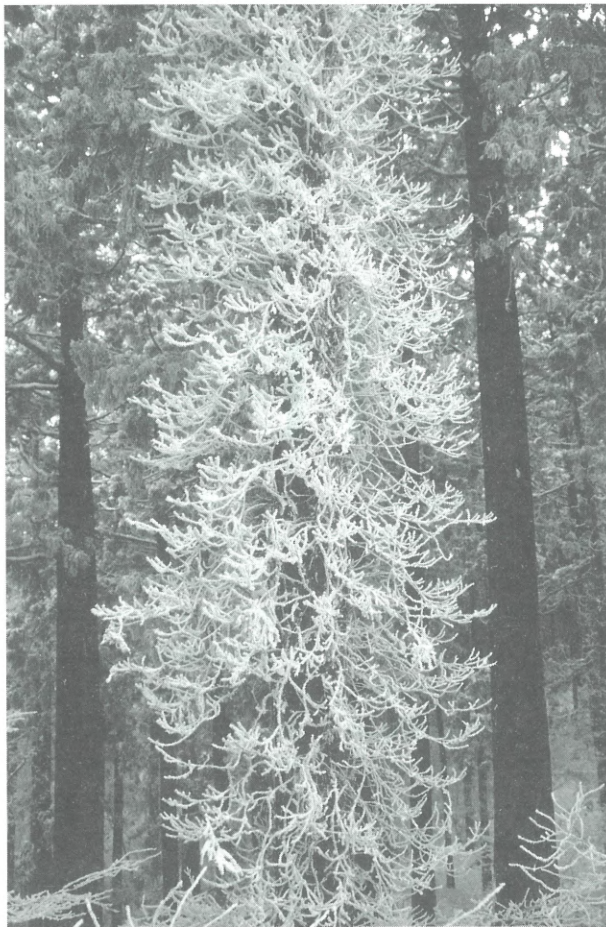


### 施設・電話番号案内

- 千早赤阪村役場 [水分180] — ☎720081
- 小吹台連絡所 [小吹68-830] — ☎727600
- 自然休養村管理センター・南河内森林組合 [森屋962] — ☎720090
- くすのきホール・教育委員会事務局 [水分263] — ☎721300
- B & G 海洋センター(月曜日休館) [大阪255-1] — ☎727183
- 郷土資料館(月曜日休館) [水分266] — ☎721588
- 学校給食センター [桐山258] — ☎721112
- 金剛山ロープウェイ [千早9] — ☎740128
- 香楠荘 [千早1313-2] — ☎740321
- 保健センター・健康課 [水分195-1] — ☎720069
- 診療所(土・日・祝休業) [保健センター内] — ☎720038



## 金剛山花暦



〈写真提供 / 大阪市阿倍野区 藤原好明 氏〉

### ツルアジサイ

(ユキノシタ科)

山地に生え、幹や枝から気根を出してほかの樹木にはいのぼる。金剛山では、6月から7月にかけて花をつけながらスギやブナの木を締めつけるようにからみ、雪や霧氷のときにはその勢力を誇示する。

金剛山と 太平記の村



発行/千早赤阪村役場(大阪府南河内郡千早赤阪村大字水分180番地)

☎ 0721-72-0081 編集/総務部総務課