

- ▷ 開発行為などの手続きを…… 2
- ▷ 農業委員会選挙…………… 5
- ▷ 図書室だより…………… 6
- ▷ むらの話題あれこれ…………… 7
- ▷ みんなのひろば…………… 8
- ▷ 健康のページ…………… 11
- ▷ お知らせ…………… 12

# ちはやあかさが



## おいしかったよ なかよし給食試食会

5月14日(金)、赤阪幼稚園で、各幼稚園の園児たちが、学校給食の試食会を行いました。同園でなかよし遊びをした後、当日小学生が食べるメニューと同じ給食を試食しました。席に着くと、最初は緊張していましたが、次々と運ばれてくる給食に興味津々で見っていました。パンを見て「アンパンマンみたい!」とよろこんで先生と一緒に、楽しく食べました。

1999

6

No.323

一冊の絵本のような村

千早赤阪村

# 開発行為などの手続きを知らずに

村では、都市計画区域などの指定を受け、開発行為や建築行為などを行う際には、所定の手続きが必要となっています。

「故意に」「知らずに」または「うっかりして」といった場合も含めて、これらの手続きを行わずに開発・建築行為を進めると、非常に煩わしい手続きが必要になったり、内容によっては工事の大幅な見直し、建物の取り壊しなどを行わねばならなくなりますので、くれぐれも注意してください。

よりよい村づくりのために、みなさまのご理解・ご協力をお願いします。

## 開発行為

開発行為に一定の制約が課せられることになっています。

開発行為とは、主として建築物の建築を伴う敷地の分割、盛土・切土などの造成工事、農地から宅地への地目変更などの土地の区画形質の変更をいいます。市街化区域では、その用途地域にあった開発行為は可能ですが、開発区域面積が500㎡以上の場合には、一定の技術基準を満たしたうえで、知事の許可が必要です。

市街化調整区域は、市街化を抑制すべき区域なので、原則として開発ができません。しかし、立地基準の審査により許可を得れば可能となる開発行為がありますので村へご相談ください。

また、開発許可の申請を行うにはあらかじめ大阪府および村と事前協議を行っておかなければなりません(図1参照)。  
なお、このほか300㎡以上の開発行為(自己所有地での自

図1. 開発許可申請などフロー図

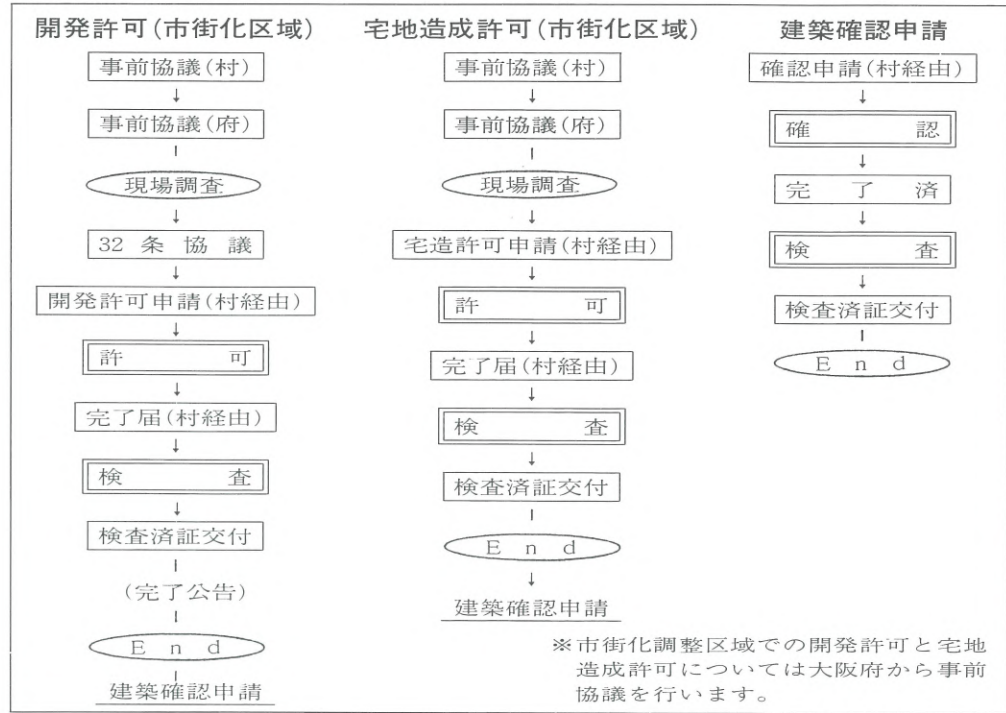


図2. 宅地造成工事規制区域図



己用住宅などの建築を除くは、村開発指導要綱により、別途村と協議する必要があります。

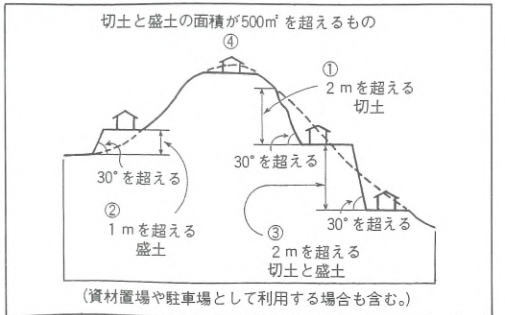
## 建築行為

建築物の新築などを行うとする場合には、建築物の敷地、構造や建築設備が、建築基準法やその関係法令に適合するかの審査を受け、その建築物を利用する人たちの安全を確保する必要があります。この審査を受けると「建築確認」といいます。

## 違反建築物に対する措置

建築物が建築基準法や都市計画法に違反している場合、または、宅地造成等規制法に違反した擁壁などについて、大阪府は建築主などに対し、違反建築物などの除却、改築、修繕、使用禁止などの違反を是正する措置を命じることがあります。

図3. 宅地造成



## 宅地造成

宅地造成に伴うがけくずれや土砂の流出による災害の防止の

### クラブチーム・クラブ会員募集

千早赤阪村体育協会事務局  
(問い合わせ) ☎77183

### リズム体操クラブ

健康を維持する為には、柔軟性、筋力、持久力、が必要です。リズム体操は、楽しく、無理のない動きを組み合わせてあります。老化は避けられません。遅らせる事はできません。いつでも気軽に、見学、体験におこしください。

場所 海洋センター2階  
活動日 毎週水曜日  
午前10時～11時30分

〈問い合わせ〉  
山上孝代 ☎77023

### 日本3B体操

誰にでもできる手具体操、フォークダンス、レクダンス、ストレッチなどを世界の音楽に合わせて、肩こり、ストレス、運動不足を解消しませんか。

場所 海洋センター2階  
活動日 毎週火曜日  
午後7時30分～9時  
毎週金曜日  
午前10時～11時30分  
小吹台小学校体育館  
活動日 毎週水曜日  
午後7時30分～9時

〈問い合わせ〉  
瀬戸葉子 ☎1279

### 金剛山ロープウェイ 香楠荘の臨時休業

村営「金剛山ロープウェイ」は、安全運行を確保するため、定期的に整備・点検を行っています。この整備・点検のため、ロープウェイを臨時休業します。また、これに伴ない村営宿泊施設「香楠荘」も臨時休業します。

〈問い合わせ〉

- 金剛山ロープウェイ ☎0128
- 香楠荘 ☎0321

	香楠荘		
	宿 泊	食 堂	営 業
金剛山ロープウェイ	営業	営業	営業
6月5日(土)	営業	営業	営業
6月6日(日)	営業	臨時休館	営業
6月7日(月)～10日(木)	臨時休業	臨時休館	臨時休業
6月11日(金)	営業	営業	営業

### アグネス・チャン 講演会

「みんな地球に生きる人」  
日時 7月10日(土)午後2時開演  
(午後1時30分開場)

場所 くすのきホール  
費用 一般 1,000円  
割引 500円  
(65歳以上・高校生以下・障害者およびその介護者)

〈チケット販売・問い合わせ〉  
教育委員会指導課  
☎1300

### 香楠荘・特別料理「華膳」

香楠荘では、6月中に限り、特別料理「華膳」コース(1泊2食付き、9,800円)を実施します。  
期間 6月1日(火)～30日(水)

### 労働なんでも相談

次のようなことでお悩みの場合は、気軽に相談ください。  
☆いきなり出向や配置転換を命じられた。  
☆ちゃんとした理由もないのに解雇された。  
☆残業代を払ってくれない。  
☆不景気を理由に一方的に給料を減らされた。  
☆自由に有給休暇を取得できない。

〈問い合わせ〉  
富田林税務署 ☎3281

### 不法就労防止にご協力ください!

平成11年1月現在、わが国に不法残留している外国人は27万人です。彼らの大半は日本で働き金儲けを目的としているので、外国人を雇用するときは、必ずパスポートを見て残留資格の確認を!

※「短期滞在」など働くことが認められていない在留資格の外国人は雇用することができません。  
働くことが認められていない外国人を雇用すれば罰せられます。

〈問い合わせ〉  
富田林警察署 ☎1234

### 麻薬・覚せい剤・シンナーの乱用をなくそう!

薬物乱用は、心身に悪影響をおよぼします。「ほんの1回ぐらいなら」の気持ちで命取りです。薬物に関する相談は、次のところへ

〈問い合わせ〉  
大阪府麻薬覚せい剤等対策本部(大阪府薬務課内) ☎06(6941)9078

# 0-157に注意しましょう!

## 病原性大腸菌0-157とは

大腸菌は健康な人の腸にも存在する細菌で、多くの種類がありますが、この0-157は一般的には存在しません。この菌は、ペロ毒素と言われる強い毒素を産生することが特徴で、感染すると血便などを伴い、腎臓や脳に重い症状を引き起こすことがあり、また少量の菌で発症するので注意が必要です。

0-157は、この菌を保有する家畜または保菌者の糞便中の菌により汚染された食品や水(井戸水など)を通して感染します。口からしか感染しません。一緒に遊んでも、話をしても感染しません。

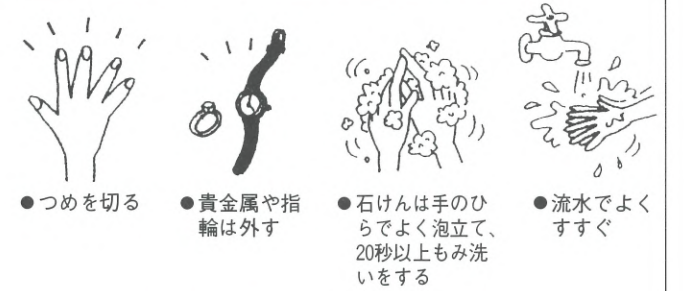
## 0-157を予防し、安心して食事をするために

0-157は、他の大腸菌と同様、熱に弱く、加熱により死滅します。また、どの消毒剤でも簡単に死滅しますので、予防策として次のことを心がけてください。

①手洗いは、せっけん・消毒液を使って十分に行いましょう。

- ②食品を加熱するときは、内部まで十分(75℃以上で1分以上)に熱がおとるようにしましょう。
- ③調理後は、早く食べましょう。やむをえず保存するときは冷蔵庫に入れましょう。
- ④まな板・包丁・ふきんは、熱湯などで消毒し、乾燥させて保管しましょう。

## 手洗いは食中毒予防の基本です



- つめを切る
- 貴金属や指輪は外す
- 石けんは手のひらでよく泡立て、20秒以上もみ洗いをします
- 流水でよくすすぐ

〈問い合わせ〉健康課

## 水道週間 6月1日～7日

「一滴の水からつくろう 新たな時代」  
水道は、私たちの健康を守り、豊かな生活に欠かすことのできないものです。

水道週間を機会に限りある貴重な水の有効利用や重要性について今一度考えてみませんか。

## 6月は土砂災害防止月間

近年、異常な集中豪雨によって地すべりなどの土砂災害が発生し、人命・家屋に大きな被害が出ています。

今年も長雨の季節になりました。土砂災害に対する備えなどをこの機会に再確認しましょう。



## 三つの心構え

1. 大雨のときは要注意!  
降雨量が1時間に20ミリ以上または降り始めてから100ミリを超えたら要注意。日ごろから気象予報に注意し、あぶないと思ったら早めに避難しましょう。
2. 避難場所は決まっていますか?  
ふだんから避難場所、避難経路を決めておきましょう。
- いざ災害が起きたときに家族が全員そろっているとは限りません。そのときに避難場所を決めておけば安心です。
3. 逃げ方を知っていますか?  
土石流は、スピードが速いため、流れを背にして逃げたのがは追いつかれてしまいます。ですから土石流が発生した場合は、流れと直角の方向に逃げるのが鉄則です。緊急避難の方法をふだんから心得ておきましょう。

## 府民の森 ネイチャーイベント

大阪府と(財)大阪府農とみどり環境の整備公社では、府民のいろいろな楽しみ方や四季折々の自然の素晴らしさを紹介するキャンプを開催します。

希望者は往復ハガキに参加するキャンプ名、参加者全員の氏名、性別、年齢、住所、電話番号

## 「おっちゃん・おばちゃん」初めてのキャンプ

日程 7月10日(土)～11日(日)  
場所 くらんど園地キャンプ場  
対象 40歳以上 約40人  
費用 1人 5,500円  
申込受付 6月1日(水)～20日(日)

## 「リフレッシュ☆キャンプ99」

日程 7月24日(土)～25日(日)  
場所 ちはや園地キャンプ場  
対象 18歳～39歳 約40人  
費用 1人 5,500円  
申込受付 6月20日(水)～7月10日(土)

## 「親子ふれあい♡エコキャンプ」

日程 8月21日(土)～22日(日)  
場所 くらんど園地キャンプ場  
対象 親子(子どもは小学生以上) 約15組  
費用 1人 5,500円  
申込受付 7月10日(土)～30日(金)  
申し込み・問い合わせ  
(財)大阪府農とみどり環境の整備公社ネイチャーイベント係  
☎541-0053  
大阪府中央区本町1-4-8  
☎06(6266)1038

## 6月は就職差別撤廃月間

「就職」は、一人の人間にとって生活の安定や社会参加を通じて生きがいなど、生存していく上で極めて重大な意義を持つものです。

憲法において、職業選択の自由、すなわち就職の機会均等を基本的人権のひとつとして、すべての人に保障されています。

「働くのは私 私自身を見てください」

事業主の皆さん、仕事を探している皆さん、採用選考の面接では、こんなことを聞いた、あるいは聞かれたことはありませんか。

- ・お父さんやお母さんの出身地はどこですか。
- ・家族の職業を教えてください。
- ・あなたの住んでいる家は二戸建てですか。
- ・あなたの住んでいる地域はどんな環境ですか。
- ・お父さん(お母さん)がいないうのですが、どうしたんですか。
- ・尊敬する人物を教えてください。
- ・結婚、出産しても働き続けますか。

このような質問は、少し変だな、おかしいなと思いませんか? あなた自身が就職するのに、

家族の出身地や職業などが関係あるのでしょうか。

採用選考の面接でこのような質問をすることは、就職差別につながるおそれがあります。

公正な採用選考のためには、応募者自身の適性・能力を正しく判断し、その人の質問や長所を見いだす必要があります。

大阪府では、就職差別解消のため、学卒求人の申し込みが始まる6月を「就職差別撤廃月間」と定め、「しない、させない、就職差別」をメインテーマとし、集中的な啓発に取り組んでいます。

なお、公正な採用選考を徹底するため、従前から新規高等学校卒業予定者の採用選考に使用されている近畿高等学校統一応募書類が平成8年に改定され(本籍欄・家族欄の削除など)、平成9年3月高等学校卒業業者から使用されています。

また、大阪府内の各大学、短大などにおいても、履歴書から「本籍」「家族」欄などを削除するという改定作業が進められています。

なお、就職差別についての相談などを受けるため、臨時電話およびFAXを設置し就職差別110番を開設します。

▽期間 6月14日(月)～18日(金)  
▽時間 午前9時～午後8時  
☎06(6941)4422

## FAX 06(6941)0384 〈問い合わせ〉

大阪府労働部職業業務課職業指導課  
☎06(6741)0351

## 6月1日は人権擁護委員の日

日本が戦後新しく生まれ変わったとき、何よりもまず国民の基本的人権の擁護と人権思想の普及が高揚が強く求められ、基本的人権の尊重を基調とした憲法が制定されました。

このような背景の下に、1948年(昭和23年)にまず政令に基づいて人権擁護委員制度が設けられ、翌年6月1日に人権擁護委員法が施行され、国民の基本的人権を擁護し見守る、いわば民間人による人権の番人の機関が誕生したのである。

この日を「人権擁護委員の日」と定め、人権思想の普及・高揚のための啓発活動が行われています。

しかし、最近のわが国の社会経済の厳しい状況と権利意識あるいは価値観などの多様化に伴い、自己の「人権」のみを主張し、他人の「人権」を軽視する風潮が見受けられるとともに、さまざまな態様の人権侵犯事象が数多く発生するなど、人権問題はなお深刻な状況にあります。

## こうした中、平成7年から「人権教育のための国連10年」が開始され、わが国においても、平成9年7月には、その国内行動計画が策定され、普段から学校、職場、家庭、地域社会などさまざまな場面で、人権とは何かということを一人ひとりが考え、人権尊重の意識を高めることが強く求められています。

そこで、法務省と全国人権擁護委員連合会では、これを機会に一人ひとりが人権について、改めて考えてほしいとの願いを込め、啓発活動重点目標を「考えよう あなたの権利 わたしの権利」ひろげよう心と心のネットワーク」と定め、積極的な啓発活動を展開しています。

人権は、人間が平和に生きていく上で、最も大切な権利です。国の内外を問わず、自分だけでなく、人間として一人ひとりの人権が尊重されてこそ、明るい社会の実現につながります。

なお、村には村長から推薦されて、法務大臣が委嘱した次の人権擁護委員がいます。

- ・建石 悠紀子(森屋394) ☎00001
- ・大西 清和(吉年115) ☎03669

## 千早赤阪村 農業委員会 選挙

7月19日に任期満了になる農業委員会の選挙日程は次のとおりです。

●告示  
立候補届出受付  
日時 7月6日(火) 午前8時30分～午後5時

●投票  
日時 7月11日(日) 午前7時～午後8時

●開票  
日時 7月11日(日) 午後9時15分

●立候補届出用紙などの配布  
日時 6月24日(木)から(土)、日を除く午前9時～午後5時30分

場所 選挙管理委員会事務局  
選挙管理委員会事務局  
〈問い合わせ〉  
☎00081

# むらの話題 あれこれ

## 青空の下で好プレー

### ● 春季スポーツ大会 ●

4月25日(日)のソフトボール大会をトップに、平成11年度の春季スポーツ大会(村体育協会主催)が行われました。

ソフトボール、軟式野球、テニスそれぞれ熱戦がくりひろげられました。各大会の結果は次のとおりです。

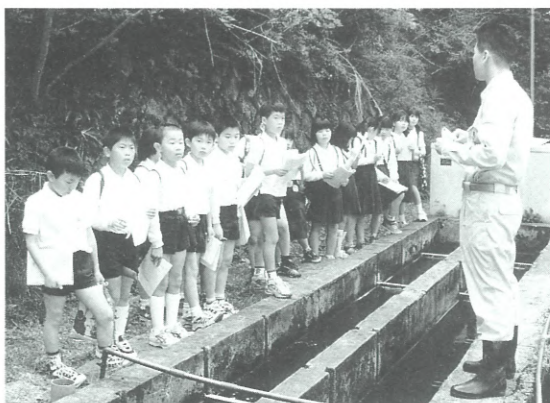
- ソフトボール大会 4月25日(日)・5月2日(日)
  - 優勝 下東阪スポーツクラブ
  - 準優勝 小吹アローズA
- 軟式野球大会 5月9日(日)
  - 優勝 新自由クラブ
  - 準優勝 オールウェイズ

- テニス大会 男子の部 5月9日(日)
  - 優勝 東浦・仲村組
  - 準優勝 中野・形井組
- テニス大会 女子の部 5月9日(日)
  - 優勝 磯谷・松本組
  - 準優勝 道城・保田組



## 水づくりって大変

### ● 小学生水道施設見学 ●



6月1日から7日の水道週間にちなみ、5月11日(火)小吹台小学校、12日(水)千早小学校〔写真〕、14日(金)多聞小学校、17日(月)赤阪小学校の各校4年生が、岩井谷浄水場(東阪)や府営水受水場(川野辺)などを見学しました。

子どもたちは、水道の水がどのようにつくられ、村ではどれだけ使われているかなどの説明を聞きました。また「どうやって水のごみを取るの?」「水の量は大丈夫?」など、盛んに質問をしていました。

## ケア・タウン事業始まる

### ● 福祉車両の引渡式 ●

5月13日(木)、ケア・タウン構想(高齢者にやさしいまちづくり)事業の一つとして(助簡易保険加入者協会より本村に福祉車両2台(レンタル)が引き渡されました。そのうち1台は10人乗りの大型車で、車イス1台がそのまま乗り込めるリフト一付きで、安心して乗り降りができます。今後、村の保健福祉事業に役立てます。



# 図書室だより

## 今月のおすすめ



このコーナーで紹介する本やビデオは、くすのきホールの図書室で貸し出ししています。本の貸し出しは、1人5冊までで、1カ月以内。ビデオの貸し出しは、1人1本(本1冊に換算)で、1週間以内。

### はやく あいたいな

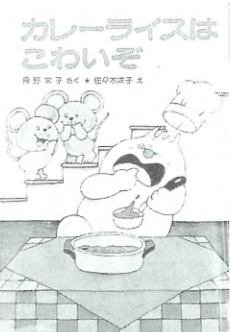
五味 太郎 文・絵

ようちゃんとおばあちゃんは、ある日、お互いの家に向かって同時に出発しました。バスで、電車で、タクシーで。2人はなかなか会えません。そして2人は……。

### ひめりんこの木の下で

安藤 直子 文  
伊藤 正道 絵

それは、とても小さなアイロンでした。手のひらにのるほどのアイロンでした。森の道で、このアイロンを見つけたみち子。ポケットに入れ歩いていると……。



### カレーライスはこわいぞ

角野 栄子 文  
佐々木洋子 絵

小さなおぼけシリーズ。

受け付けは、火曜日から日曜日の午前10時から午後5時まで。ただし、土、日曜日の正午から午後1時は除きます。休みは、月曜日と祝日です。  
お問い合わせくすのきホール(図書室)  
☎1300

アッチは、おぼけの男の子。でも、ちつともこわくない。「ものすごく、こわいおぼけになりたいよう」アッチは、特別辛いカレーを作ることになりました。アッチは、カレーを食べて、口をゴジラみたいにあけて、はーはー言ったり、目をつりあげたり、どこかをにらんだり。アッチは、こわいおぼけになれるかな。

### 学校の怪談スペシャル

#### 幽霊は、体育館で

#### キミを待っている編

学校の怪談編集委員会 編

体育館だけじゃない。保健室、音楽室、校長室……。学校には幽霊がいっぱい! キミの学校はだいじょうぶ?友だちが、先生が、体験した、こわい話。

### 自分の顔 相手の顔

#### 自分流を貫く生き方のすすめ

曾野 綾子 著

多くの面で、日本ほど恵まれた国家はどこにもないことを日本人自身は気づかない。過度の贅沢や安楽は、人間としてのまっとうな感覚を狂わせるのか。バブル以降低迷する日本が、そこから何を学びとるか。さまざまな事件や出来事の本質を鋭く捉える辛口エッセイ。

## 給食メニュー紹介

# レッツ・クッキング

牛乳を加えて練るのでとてもクリーミー!!

## ポテトミートグラタン

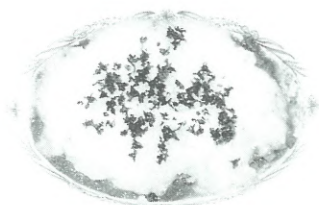
### 材料

(4人分)

- じゃがいも 3〜4個
- 牛ひき肉 200g
- たまねぎ 1個
- にんにく 1かけ
- トマトピューレ 大きじま
- 赤ワイン・水 各カップ半
- ウスターソース・砂糖 各小さじ1
- 牛乳 カップ1
- 粉チーズ・パン粉 適量
- サラダ油・塩・こしょう・バター

### 作り方

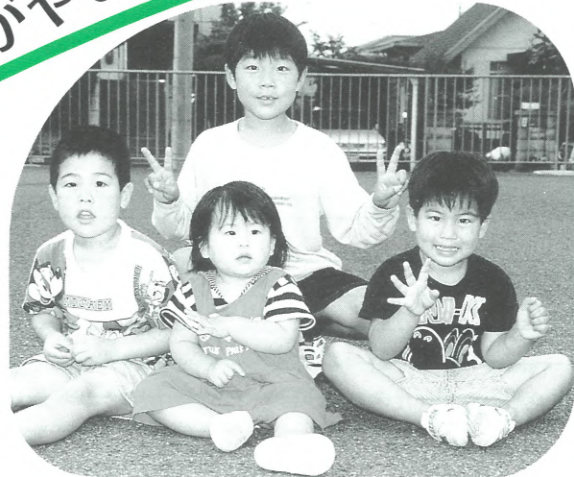
- ① たまねぎ・にんにくは、みじん切りにする。
  - ② 厚手なべにサラダ油大きじまを熱し、①を入れたたまねぎがきつね色になるまでいため煮する。さらに、ひき肉を加えて火を強め色が変わるまでいためる。
  - ③ ②に、Aの材料を加え蓋をして弱火で20分間ほど煮、塩・こしょうで味をととのえて火を止める。
  - ④ ジャがいもは、皮をむき四つに切り柔らかくなるまでゆで水けをきって、マッシュャーなどでつぶす。
  - ⑤ ④にバターを混ぜ込み、溶けたら牛乳を加えませながら一煮立ちさせ、塩・こしょうで味をととのえる。
  - ⑥ 耐熱皿にサラダ油をぬり、③を平らに入れ、⑤を一面に広げるようにのせる。
- 粉チーズとパン粉をふってオーブンで焼き色がつくまで焼く。  
お問い合わせくすのきホール ☎1300



# みんなのひろば

HAPPY TOGETHER

## わがやのホープ



- 小吹台 **みぞうえ** **しゅうくん**(上)  
(溝上 秀) 平成3年10月7日生まれ
- みぞうえ** **りょうくん**(下左)  
(溝上 遼) 平成6年6月19日生まれ
- みぞうえ** **けいくん**(下右)  
(溝上 慧) 平成8年1月4日生まれ
- みぞうえ** **きょうちゃん**(下中央)  
(溝上 響) 平成10年1月24日生まれ

毎日、お祭りさわぎのわが家。  
元気で明るく育ってくれれば……と願っています。  
—母・千鶴さん談—



小吹台小学校6年  
**西本 和広くん**  
(にしもと かずひろ)

Jリーグの選手になって、オリンピックや、ワールドカップに出られるようにがんばりたいです。

## 夢やなうといいほ

# GALLERY



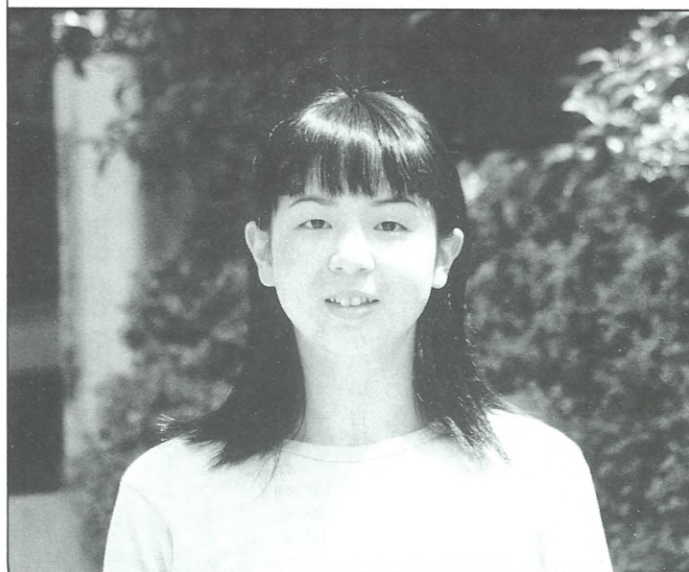
「たけのこ」

さわやかな緑の風に、味覚のたけのこで、芽吹の季を満悦しています。

(作品提供/ちぎり絵クラブ)

「みんなのひろば」は村民の皆さんのページです。多くの皆さんの参加をお待ちしています。  
「夢・かなうといいな」で夢を語ってくれる小学生の皆さん、自薦他薦は問いません。どんどん投稿ください。なお、顔写真は広報係で撮影します。「わがやのホープ」では、かわいいお子さんの写真を募集しています。対象は原則として5歳までの乳幼児です。応募された写真は掲載後に返却します。  
また、広報紙や村へのご意見、情報などもお待ちしております。あて先などは、広報クイズコーナーをご覧ください。

## 青春じゅずつなぎ 109



森屋 竹村 直美さん<19歳・蠍座>

- 🐞 職業(学校)は………  
大谷女子短期大学で情報処理の勉強をしています。
- 🐞 趣味は………  
音楽を聞くことです。最近は、特にGLAYが好きで、よく聞きます。
- 🐞 最近、楽しいなと思ったことは………  
友だちと車で奈良の吉野川に行きました。天気がよかったので川に入り、とても気持ちよかったです。
- 🐞 夢は………  
コンピューターを使いこなせるようになって、それを生かせる仕事につきたいです。
- 🐞 千早赤阪村について………  
緑が多く、空気がきれいなのはいいのですが、

交通の便がよくなればいいなと思います。

### 🐞 思い出のアルバムから………

1歳のときの写真です。  
こんな小さいころからよく食べていたんですね。



### 🐞 来月号は………

同級生の戸川高徳くんです。

### 🐞 戸川さんへメッセージを………

今度いっしょに遊びましょう。

## 図書券が当たる 広報クイズ

問題をよく読んで、答えをはがきを書いてお送りください。正解者の中から抽選で3人に図書券をプレゼントします。

【問題】 7月10日(土)にくすのきホールで講演する人はだれでしょうか?  
(ヒント=5ページ)

▷受付 6月21日(月)まで  
(消印有効)

当選者の発表は、図書券の発送をもって、かえさせていただきます。

※はがきや手紙には、住所、名前、電話番号を必ず記入ください。あて先▶

585-8501  
千早赤阪村役場  
広報ちはやあかさか係

## がん検診予約受付

6月・7月分のがん検診の予約を受け付けします。

子宮がん	
日程	6月24日(木)
受付	午後1時30分～2時30分
定員	80人
内容	問診・子宮頸部細胞診・子宮体部細胞診(必要者のみ)

胃・大腸がん	
日程	7月9日(金)
受付	午前9時～11時15分
定員	60人
内容	胃一問診・胃のX線間接撮影、大腸一問診・便潜血検査

場所 保健センター

対象 30歳以上の住民

費用 無料

定員になり次第締め切ります。予約者には受診票と詳しい案内をお送りします。なお、6月24日(木)の乳がん検診は定員になりましたので、締め切りました。

〈申し込み・問い合わせ〉健康課

## リハビリテーション教室 ボランティア募集

村では体に障害を持つ人などを対象に月2回ずつ3グループに分かれてリハビリテーション教室を行っています。

リハビリテーション教室では、一緒に笑って楽しくお手伝いしていただける人をお待ちしています。現在、ボランティア活動をしていただいているのは40～70歳の人16人です。どうぞ気軽に見学だけでもお越しください。



〈申し込み・問い合わせ〉健康課

## わいわい広場参加者募集 —身体障害児の患者・家族交流会—

富田林保健所では、身体障害児やその家族などに医療相談の場を提供し、家族間の交流を深めてもらおうと、わいわい広場を開催しますので、希望者は電話で申し込んでください。

日時 6月18日(金) 午前10時～11時30分

場所 富田林保健所

対象 身体障害児や運動発達に遅れのある子どもやその家族

費用 無料

内容 「季節を感じる遊びについて」

持ち物 お茶・タオル・着替え

〈申し込み・問い合わせ〉富田林保健所 ☎ 232681

## 予防接種

受付 1時30分～3時 場所 村診療所(保健センター内)

接種の種類	日時	対象となる月齢	備考
三種混合	6月7日(月)～28日(月)	生後3カ月～90カ月未満	母子手帳・予診票、平熱が37度以上の人は接種前1週間の体温記録表を持参ください。
日本脳炎	6月9日(水)～21日(月)	生後36カ月～90カ月未満	
ツベルクリン	7月5日(月)～12日(月)	生後3カ月	
B C G	7月7日(水)～14日(水)	～48カ月未満	

※予防接種手帳を読んで、十分理解をしてください。

## 健康診査&相談

種類	日程	受付	対象
4カ月児健康診査	7月	午後1時～1時15分	平成11年10月・11月生
1歳児健康診査	7日(水)	午後1時15分～1時30分	平成10年6月・7月生
1歳6カ月児健康診査	7月	午後1時～1時15分	平成9年10月～12月生
3歳6カ月児健康診査	8日(木)	午後1時45分～2時	平成7年10月～12月生
乳幼児相談会	6月11日(金)	午後1時15分～1時45分	0～1歳6カ月ごろまでの乳幼児
なかよし広場 親と子の交流会	6月1日(火)～7月6日(火)	午前10時～11時30分	0歳から幼稚園入園前の乳幼児と保護者
保健婦による健康相談(電話・来庁)	6月22日(火)	午前10時～正午(来庁の場合予約)	健康・育児・介護など相談を希望する人
個別健康栄養相談	6月25日(金)	午後1時30分～(要予約)	食事療法が必要な人、健康のため食生活を改善したい人

種類	日程	受付	備考
一般健康相談	6月2日(水)～16日(水)	午前9時30分～11時	実施日の前日午後5時までに電話で予約が必要です。健康診断書発行にかかる検査などは手数料が必要となります。詳しくは保健所まで問い合わせください。
骨密度検診	6月1日(火)～15日(火)	午前9時30分～11時45分	電話で予約必要 持ち物：手数料(1,487円)タオル
エイズに関する電話相談	(月)～(金)	午前9時30分～午後5時	予約不要(プライバシーは守ります)
血液検査 〔エイズ抗体検査〕	6月2日(水)～16日(水)	午後1時～2時	予約不要 ・手数料は無料 ・匿名での検査もできます。 (プライバシーは守ります)
血液検査 〔梅毒血清反応検査〕	6月2日(水)～16日(水)	午後1時～2時	予約不要 ・手数料が必要になります。 (プライバシーは守ります)
療育相談 〔身体に障害のある子(18歳未満)の医療・生活相談〕	6月18日(金)	午前9時30分～11時	電話で予約必要
痴呆症 もしも相談	(月)～(金)	午前9時30分～午後5時	☎236865(専用) (プライバシーは守ります)
こころの健康相談	6月1日(火)・8日(火)・15日(火)・18日(金)・22日(火)・29日(火)の午後～		電話で予約必要
高齢者 こころの健康相談	6月10日(木)の午前～		電話で予約必要

# 介護保険がはじまります

## ～シリーズ第2回 介護保険で受けられるサービス～

介護保険は、介護が必要になってもできる限り住み慣れた自宅で、自立した生活ができるよう、必要な福祉サービス、医療サービスを総合的に受けられる仕組みをめざしています。

このサービスは大きく分けて在宅サービスと施設サービスがあります。特に在宅サービスについては、高齢者夫婦世帯でどちらか1人が寝たきりになっても、自宅で暮らし続けられるようなサービスの水準をめざし、充実を図ります。

各々のサービスの種類と内容は表のとおりです。

### 【在宅サービス】…1割は自己負担

①訪問介護(ホームヘルプ)	ホームヘルパーによる身の回りの世話や家事援助。
②訪問入浴介護	移動可能な風呂や巡回入浴車で家庭を訪問。
③訪問看護	看護婦が家庭を訪問して診療補助。
④訪問リハビリテーション	家庭を訪問してのリハビリ指導。
⑤居宅療養管理指導	医師、歯科医師、薬剤師が家庭を訪問して療養指導。
⑥通所介護(デイサービス)	デイサービスセンターなどの施設に通っての入浴・食事サービス、あるいは機能訓練を受ける。
⑦通所リハビリ(デイケア)	老人保健施設や病院などに通って機能訓練を受ける。
⑧福祉用具貸与(レンタル)	特殊ベッドや車椅子などの日常生活の自立を助けるための福祉用具の借り受け。
⑨短期入所生活介護(福祉施設のショートステイ)	特別養護老人ホームなどに短期間入所し、日常生活上の世話を受け、あるいは機能訓練を受ける。
⑩短期入所療養介護(医療施設のショートステイ)	老人保健施設などに短期間入所し、医学的な管理のもとに介護、機能訓練、あるいは治療を受ける。
⑪痴ほう対応型共同生活介護(グループホーム)	痴ほう性高齢者が数人で共同生活を送りながら介護、あるいは機能訓練を受ける。
⑫特定施設入所者生活介護	有料老人ホームなどの施設に入所している人が、施設が提供する入浴、排泄、食事などにかかる介護や機能訓練を受ける。
⑬居宅介護福祉用具購入費	レンタルになじまない特殊尿器やシャワーチェアなどの排泄や入浴のための福祉用具の購入費支給。
⑭居宅介護住宅改修費	手すり取り付け、段差解消などの小規模な住宅改修に限度枠内で実費支給。
⑮居宅介護サービス計画費	ケアプラン作成費用は自己負担なしの全額支給。

### 【施設サービス】…1割と食費標準負担額を自己負担

①特別養護老人ホーム	常時介護が必要で自宅での生活が困難な人に介護、機能訓練、療養上の世話をを行う施設。
②介護老人保健施設	病状が安定した人に看護や介護、リハビリを中心とした医療ケアと生活サービスを提供する施設。
③療養型病床群など	急性期の治療を終え、長期にわたり療養を必要とする人のための医療施設。

A	Q	A	Q	A	Q	A	Q
介護サービス計画(ケアプラン)に基づいてサービスを受けていただきますが、認定された要介護状態区分の支給限度額を超えた分については、全額自己負担となります。	は1割でいいの？	介護サービス計画(ケアプラン)に基づいてサービスを受けていただきますが、認定された要介護状態区分の支給限度額を超えた分については、全額自己負担となります。	は1割でいいの？	現在、施設に入所している人はどうなるの？	現在、施設に入所している人はどうなるの？	主治医が作成する意見書の費用は？また、主治医がいなくても、意見書はどうするの？	主治医がいなくても、意見書はどうするの？
介護サービス計画(ケアプラン)に基づいてサービスを受けていただきますが、認定された要介護状態区分の支給限度額を超えた分については、全額自己負担となります。	は1割でいいの？	介護サービス計画(ケアプラン)に基づいてサービスを受けていただきますが、認定された要介護状態区分の支給限度額を超えた分については、全額自己負担となります。	は1割でいいの？	現在、施設に入所している人はどうなるの？	現在、施設に入所している人はどうなるの？	主治医が作成する意見書の費用は？また、主治医がいなくても、意見書はどうするの？	主治医がいなくても、意見書はどうするの？
介護サービス計画(ケアプラン)に基づいてサービスを受けていただきますが、認定された要介護状態区分の支給限度額を超えた分については、全額自己負担となります。	は1割でいいの？	介護サービス計画(ケアプラン)に基づいてサービスを受けていただきますが、認定された要介護状態区分の支給限度額を超えた分については、全額自己負担となります。	は1割でいいの？	現在、施設に入所している人はどうなるの？	現在、施設に入所している人はどうなるの？	主治医が作成する意見書の費用は？また、主治医がいなくても、意見書はどうするの？	主治医がいなくても、意見書はどうするの？

## 介護保険Q&A

主治医が作成する意見書の費用は？また、主治医がいなくても、意見書はどうするの？  
主治医の意見書の提出について、その費用は審査に係る費用として村が支払うもので、被保険者(申請者)が負担することはありません。また、主治医がいなくても、村が指定する医師の診断を受け、その医師が意見書を作成することになります。

現在、施設に入所している人はどうなるの？  
制度の施行時(平成12年4月1日)に特別養護老人ホームに入所している人は、要介護状態に該当しない場合でも経過措置として、引き続き5年間の入所が認められます。また、老人保健施設に入所している人は、要介護状態に該当しない場合でも引き続きサービスを受けている間に限り、老人保健の給付が受けられます。

要介護認定の申請受付は、平成11年10月1日から始まりますが、要介護(要支援)の認定を受けた場合、介護保険によるサービスはその後すぐに受けられるの？  
平成11年10月1日からの申請の受付は、あくまで制度を円滑にスタートさせるためのものです。したがって介護保険によるサービスの実施は平成12年4月1日からとなり、それまでは現行制度の利用となります。

どれだけのサービスを利用しても自己負担の額は1割でいいの？  
介護サービス計画(ケアプラン)に基づいてサービスを受けていただきますが、認定された要介護状態区分の支給限度額を超えた分については、全額自己負担となります。

## 老人医療

### 老人医療証交付申請

老人医療証の交付の対象となる人は、申請してください。

#### ＜対象者＞

65歳以上70歳未満で、社会保険（政府管掌、健康保険組合、共済組合など）や国民健康保険に加入している人で、対象者および生計（健康保険含む）を同一にする人の村民税が非課税である人。

また、精神・結核・特定疾患医療などが必要な人も、一定の所得制限により対象となる場合があります。

#### ●対象者となった場合

申請には次のものが必要です。

- ①健康保険証
- ②印鑑
- ③その他(必要に応じて案内します。)

#### ＜対象者の医療負担＞

老人保健法による一部負担金相当額

- ・入院 1日につき 1,200円
- ・通院 1回当たり 530円  
(ただし、月4回まで)

なお、平成10年10月31日現在65歳以上の人は、従来どおりです。



#### ＜申請・問い合わせ＞

福祉課

## 社会福祉協議会

### 寄付

社会福祉協議会にご寄付いただきます

した。厚くお礼を申し上げ報告させていただきます。 (敬称略)

#### 社会福祉協議会福祉基金

◎谷 義隆 (小吹779-1)

福祉活動に  
金20,000円

◎新開 末子 (小吹68-221)

亡夫幸一般の供養として  
金50,000円

◎植田美千代 (小吹863)

亡夫匡殿の供養として  
金50,000円

◎立川 健一 (東阪183-2)

お礼として  
金30,000円

千早赤阪村社会福祉協議会

## 赤十字募金

「赤十字社員増強運動」が5月1日から6月30日まで行われています。

赤十字では、災害救護や救急医療体制の整備、急速に進む高齢社会に貢献するため介護支援事業、献血運動など地域社会にかかわりの強い活動をはじめ、発展途上国に対する開発協力など、幅広い事業を行っています。

募金は、千早赤阪村分区分事務局(村社会福祉協議会事務局)で受け付けています。赤十字募金運動の趣旨をご理解いただき、ご協力をお願いします。

#### ＜問い合わせ＞

千早赤阪村分区分事務局 ☎720081

## 統計調査

### 事業所・企業統計調査、商業統計調査

7月1日、事業所・企業統計調査お

よび商業統計調査が1枚の調査票で同時に実施されます。

これらの調査は、わが国の産業構造や事業活動の実態を明らかにするための重要な調査です。

6月下旬に調査員が伺いますので、協力をお願いします。

#### ＜問い合わせ＞

- ・総務課
- ・大阪府企画調整部統計課経済第一係、商業係 ☎06(6941)0351

## 水道

### 指定工事業者

新たに3業者を村給水装置工事事業者に指定しました。

給水装置工事の申し込み、修繕などは、指定工事業者へ依頼してください。

業者名	所在地	電話番号
北野建設(株)	富田林市竜泉487番地	☎54872
(株)渡部工業所	羽曳野市恵我之荘2丁目10番32号	0729-544531
(株)仲林建設	河南町寺田116番地の3	☎935578

## 消防団

### 新幹部団員・新任団員

次のとおり、村消防団新幹部団員と新任団員が任命されました。

(敬称略)

#### ＜幹部団員＞

- 岡本 正 伸 (小吹分団長)
- 谷 詳 司 (小吹副分団長)

#### ＜団 員＞

- 笠 脇 光 和 (上東阪分団)
- 尾 谷 薫 (小吹分団)

- 倉 畑 雅 一 (小吹分団)
- 合 尾 和 夫 (下東阪分団)
- 廣 崎 勝 巳 (下東阪分団)
- 石 橋 利 一 (下東阪分団)
- 池 田 清 (千早分団)
- 辻 脇 成 佳 (千早分団)

## 募 集

### 花いっぱい村づくり

村では、花いっぱいの村づくりを支援するため、花の苗などを配布します。皆さんのまわりから花いっぱいの輪を広げてください。

- (1) 配布を受けられる団体  
村内各地区・自治会のみ  
(各種団体分は各地区長・自治会長に6月10日までに申請してください。地区内を取りまとめているだけです)
- (2) 配布するもの(いずれも予定量を上回ったときは調整します)  
・花苗(マリーゴールド・サルビア・インパチエンス他)  
・プランターおよび土
- (3) 植える場所は、村内の公共用地(道路沿い)など  
・配布時期 6月中旬  
＜問い合わせ＞ 農林商工課

### 南河内歴史大学 受講生

華やいで大阪・南河内観光キャンペーン協議会では、次のとおり「南河内歴史大学」を開催します。

この大学は、各市町村の文化財担当者などが講師となって、南河内の歴史を「講義と現地見学」で解説します。緑豊かな自然に触れながら、南河内の魅力を再発見してみませんか。

- ▷期間 8月～11月(全6回シリーズ)
- ▷対象 南河内の歴史に興味や関心があり体力に自信のある人
- ▷定員 4クラスで各50人  
(応募多数の場合は抽選)
- ▷費用 3,000円(現地見学の拝観料や交通費、昼食などは自己負担)
- ▷申込期限 6月30日(水)必着  
詳細については、役場農林商工課で

### 俳句コーナー

腐葉土を上げれば来て黒揚羽  
膝の螺子換へビノキオに木の芽風  
幼子の爪噛んでいて啄木忌  
春満月影より入る寺の門  
路の蓑苦さも味のうちなりき  
穂の芽を摘みて空へと枝返す  
花の屑揃えはぬくみありにけり  
蓬餅夫の笑顔に会へるかも  
駅弁を開く飛火野春の芝  
芽山椒つむ指先の阿修羅めく  
花屑をよけて通りし漢かな  
花びらを呑みこんで吐く鯛の口  
川風に組みかはりたる花筏  
風光るあたりさわりのないみくじ  
袈裟かけて受戒の人や花衣  
一山の花の散り込む古戦場

---

建新道下清岸川尾奥浦彼清矢山吉阿  
石田堀門井本谷野塚原倉本岡戸  
昌み信千博千文千千富隆昌里次敏  
彦勇江子子美草子秋子惠子久子雄子美男明

配布している募集要項をご覧のうえ、往復ハガキで申し込みください。

#### ＜問い合わせ＞

〒583-8580 華やいで大阪・南河内観光キャンペーン協議会事務局  
太子町役場 建設部産業課 ☎995525

## 金剛山ネイチャーサロン

### ーハイキングと絵手紙ー

金剛山ネイチャーサロンは、自然に関心を抱く女性に、金剛山の豊かな動植物と変化に富んだ四季をゆっくりと楽しみながら学んでいただく、女性のためのアウトドア入門講座です。経験豊かな講師のスクーリングにより、興味深く楽しんでいただけます。

今回は、初夏の花を訪ねて金剛山を散策し、絵手紙を作ります。

- ▷日程 6月19日(土)～20日(日)
- ▷定員 女性30人(先着順)
- ▷費用 12,000円(ロープウェイ往復運賃、香楠荘1泊2食、消費税込み)

#### ＜申し込み・問い合わせ＞

香楠荘 ☎740321

## 統計登録調査員

村では、各種統計調査で対象となる家庭や事務所などを訪問し、調査していただく登録調査員を募集します。

- ▷対象 村内在住の20歳以上の人
- ▷内容 調査票の配布と受け取り、集計など

- ▷報酬 各調査に応じて支払います。
- ▷勤務時間 自宅での業務はもちろん、各調査とも対象となる家庭や事務所に訪問して迷惑のかからない時間帯で提出物の提出期限を守っていただければいつでも結構です。

#### ＜問い合わせ＞ 総務課

## 新幼稚園に名前をつけよう

平成12年度から、村では今までの四つの幼稚園が統合され、一つの幼稚園となります。その新しい幼稚園に名前をつけてみませんか。村の元気いっぱいの子どもたちが楽しく伸び伸びと活動する幼稚園の命名にあなたのアイデアをお待ちしています。採用された人には、記念品を用意しています。どしどしご応募ください。

#### ▷応募方法

- 官製はがきに、
- ・新幼稚園名
- ・応募者の名前、住所、電話番号を明記のうえ、郵送ください。

#### ▷締め切り 7月31日(金)(消印有効)

#### ▷応募先

〒585-0041 千早赤阪村水分263  
千早赤阪村教育委員会指導課

相 談		ご み 収 集	
心配ごと相談	6月3日(木)・17日(木)・7月1日(木)	燃えるごみ収集	6月1日(火)・4日(金)・8日(火)・11日(金)・15日(火)・18日(金)・22日(火)・25日(金)・29日(火)・7月2日(金)・6日(火)・9日(金)
児童相談	6月3日(木)・7月1日(木)		粗大ごみ収集
行政相談	6月17日(木)	資源ごみ集	空き缶・空きびん 6月23日(水) ※排出は、午前7時までに
人の動き		ペットボトル	6月17日(木) ※排出は、午前7時までに
総人口 7,310人(-10)	男 3,498人(-3)	4月末日現在、( )は対前月比	
世帯数 2,186戸(±0)	女 3,812人(-7)		

税

平成11年度の村・府民税(第1期分)の納付は6月30日までに

税金は期限内に次の場所で納付していただくようお願いします。

また、固定資産税(第1期分)や軽自動車税の未納があれば、併せて納付してください。

◎大和・三和・住友・さくら・南都・あさひ・近畿・幸福の各銀行、大阪南農業協同組合、役場、小吹台連絡所  
 なお、平成11年度の村・府民税は下記のとよりの改正になっています。

○恒久的減税などの主な税制改正

・最高税率の引下げ

課税所得が700万円超の金額  
 (改正前) (改正後)  
 15% ⇒ 13%

・定率減税の実施  
 平成11年度の村・府民税所得割額の15%相当額(限度額4万円)

○前納報奨金交付率と交付期間の改正

・交付率  
 (改正前) (改正後)  
 1.0% ⇒ 0.7%

・全期前納による交付対象期間  
 6月1日～6月30日

○全期前納の口座振替引き落とし日

・(前年度迄) (本年度から)  
 6月16日 ⇒ 6月30日

<問い合わせ> 税務課

国民健康保険

所得の申告を

平成11年度の保険料の所得割額は、

加入者の平成10年中の総所得金額を基準に算定します。

この所得割額が基準以下の場合、保険料が軽減される制度がありますが、所得の申告がないと、この制度は適用されません。

このため、平成11年度の保険料の算定にあたり、加入者の総所得金額が必要ですので、村民税のわからない人も含めて、まだの人は至急申告してください。

<問い合わせ> 住民課

人間ドックで健康管理を

国民健康保険の加入者に対し、人間ドックの費用を半額負担しています。

区分	健診機関名	対象者	受検者負担
人間ドック(1日コース)	一般	P L 病院	22,000円 (婦人科 1,000円増)
		寺元記念病院 (婦人科除く)	20,475円
	富田林病院 (婦人科含む)	22,000円 (婦人科同額)	
一般と脳ドック	寺元記念病院	40歳以上	36,225円
	脳ドック	寺元記念病院	40歳以上

寺元記念病院では、脳ドックが受けられます。日ごろの健康管理に役立ててください。

<問い合わせ> 住民課

福祉

筋ジストロフィー巡回検診

日常、専門医の診療や指導を受けられない患者のために巡回集団検診が行われます。

▷対象者  
 大阪府内に居住する筋ジストロフィー一児(者)および筋ジストロフィーの疑いのある人またはその家族

▷実施日 (巡回集団検診)

月日	場所
6月18日(金)	南河内府民センタービル内 大阪府富田林子ども家庭センター ☎251172

▷受付時間 午後0時30分～3時30分

▷備考  
 ・検診料は無料です。  
 ・実施場所に来ることが困難な人は、その家庭を訪問し、検診を行います。

<問い合わせ>

・社団法人日本筋ジストロフィー協会  
 大阪支部 ☎06(6392)9737

・大阪府福祉部障害福祉課  
 ☎06(6941)0351

児童手当の現況届の提出は6月中旬に

児童手当を受けている人は、毎年6月1日における状況を記載し、「児童手当現況届」を提出しなければなりません。この届の提出がないと、6月分以降の手当が受けられなくなりますので、ご注意ください。(用紙は直接郵送します。)

▷現況届に必要な添付書類

- ・年金加入証明書または申立書  
 受給者が被用者(サラリーマンなど)である場合に提出
- ・前住所地の市区町村長が発行する児童手当用所得証明書(村にその年の1月1日に住所がなかった場合に提出)
- ・このほか、必要に応じて提出する書類があります。

6月は児童手当の支払い月です。

2月から5月分の児童手当(特例給付を含む)を6月10日に振り込みますので、受給している人は口座への入金を確認してください。

▷支給月額

- ・1人目および2人目の児童 5,000円
  - ・3人目以降1人につき 10,000円
- 住所、受給者、児童数などに変更があった場合は、必ず届けてください。

受給者がサラリーマンで、厚生年金などに加入している場合、退職や転職をされると受給資格がなくなることがあります。このような場合は、引き続き受給できるか問い合わせてください。

<問い合わせ> 福祉課

リフト付きタクシー助成券を交付

通院療養などにリフト付きタクシーを利用する必要がある在宅の重度身体障害者などにリフト付きタクシー助成券を1ヵ月あたり2枚交付します。

▷対象者

- ・身体障害者手帳(1・2級)の交付を受けている人
- ・特定疾患医療受給者証の交付を受けている人
- ・傷病(老衰を含む)により1年以上寝たきりの65歳以上の人

▷助成額

1回につき1,400円(時間制運賃30分2,750円の一部)

▷申請方法

印鑑、身体障害者手帳または特定疾患医療受給者証を持参のうえ、福祉課へ。

<問い合わせ> 福祉課

国民年金

20歳になったら国民年金

若い間は、老後の生活について考えることは少ないかもしれませんが、しかし、誰もが歳をとり、収入がなくなったり、少なくなったりします。

国民年金は、このようなときに備えて若い世代が公平に保険料を負担して、お年寄りの生活を支え、皆さんが歳をとったとき、次の世代の人たちの納める保険料がまた皆さんを支えてくれるつまり、「世代と世代の支え合い」で成り立つ制度です。しかも、障害や死亡という不測の事態にも備えています。学生さんも20歳になったら、国民年金の加入者です。

国民年金 Q&A

◎ 給付される年金は、まとめて受け取れるのですか。

A 年金額は年度ごとに定額になっていますが、全部まとめて支払うわけではありません。通常、年6回に分けて偶数月の15日(土、日および祝日の場合は前日)に、その月の前2ヵ月分を支払うことになっています。

なお、年金振込通知書などは毎月6月の年1回のみで、1年間の支払い予定をまとめてお知らせすることになっています。年金振込通知書などは、大切に保管してください。

<問い合わせ> 住民課

▷国民年金に加入する人

国内に住所のない人	20歳以上60歳未満で農業・漁業・商業などの自営業や自由業の人とその家族(厚生年金や共済組合に加入していない人)※20歳以上の学生はここにいます	第1号被保険者	任意加入
	現役サラリーマンなど厚生年金保険の被保険者本人および共済組合員	第2号被保険者	
	厚生年金保険や共済組合の被保険者に扶養されている配偶者で、20歳以上60歳未満の人	第3号被保険者	
あ	・60歳以上65歳未満の人 ・被用者年金(厚生年金など)の老齢(退職)年金の受給権者で、60歳未満の人 ・年金受給権を満たしていない65歳以上70歳未満の人(昭和30年4月1日以前に生まれた人に限る)	加入すれば第1号被保険者となります	任意加入

<問い合わせ> 住民課

編集室から

▽先日、私は軽い気持ちで主人に連れられて葛城山にツツジを見に行きました。水越峠からダイヤモンドトレールを登って、急坂、急階段ばかりで閉口しました。頂上まで登ると、なんと見事な山一面、もえるような素晴らしいツツジ!今まで大変だったのがうそみたい。休憩していると、うぐいすの声「ホーホケキョ、ケキョケキョ」にしばらく聞き入って、私も自然に「ゆとりな」など、追いまわられるよう過している自分。汗を流し、身も心もフレッシュして「明日も頑張ろう」と力が湧いた一日でした。

◎ <見事なツツジ、カラーでなく残念です。>

施設・電話番号案内

- 千早赤阪村役場 [水分180] — ☎720081
- 小吹台連絡所 [小吹68-830] — ☎727600
- 自然休養村管理センター・南河内森林組合 [森屋962] — ☎720090
- くすのきホール・教育委員会事務局 [水分263] — ☎721300
- B&G海洋センター(月曜日休館) [東阪255-1] — ☎727183
- 郷土資料館(月曜日休館) [水分266] — ☎721588
- 学校給食センター [桐山258] — ☎721112
- 金剛山口ブウェイ [千早9] — ☎740128
- 香楠荘 [千早1313-2] — ☎740321
- 保健センター・健康課 [水分195-1] — ☎720069
- 診療所(土・日・祝休業) [保健センター内] — ☎720038

忘れもの

くすのきホールに忘れ物の傘が、たくさん残っています。心当たりのある人は、6月末日までに取りに来てください。



## 金剛山花暦



〈写真提供／大阪市阿倍野区 藤原好明 氏〉

### シチダンカ

(ユキノシタ科)

シーボルトが約130年前に紹介して以来、昭和34年に六甲山で見つかるまで、「幻の花」だった。装飾花のがく片が多く、全体は星型になっている。ちはや園地に植栽され、6月下旬から7月初旬に咲く。