

- ▷ 平成13年度予算 ..... 2
- ▷ 星と自然のミュージアム  
  オープン ..... 5
- ▷ みんなのひろば ..... 10
- ▷ むらの話題あれこれ ..... 12
- ▷ 健康のページ ..... 14
- ▷ お知らせ ..... 16

# ちはやあかさか

## こごせ幼稚園第1回生活発表会



2月28日 こごせ幼稚園生活発表会



2001  
**4**  
No. 345



# 平成13年度の当初予算を公表します

村では、昨年12月に21世紀初頭の地域社会に対応し、活力あるまちづくりの展開を図っていくための第3次総合計画を定めました。この総合計画は、「人・自然・歴史―やすらぎの里 ちはやあかさか」を将来像と定め、皆さんが、快適に暮らせるまちづくりを進めることとしています。

この将来像の施策を実現するために平成13年度の当初予算が3月に開会された定例村議会会で可決されました。一般会計、特別会計、企業会計を合わせ、総額59億6842万円です。



59億6842万円の使い道  
会計別の予算額

会計名	平成13年度 予算額	平成12年度 予算額	対前年度 増減額	対前年度 増減率
一般会計	33億3162万円	33億2067万円	1095万円	0.3%
国民健康保険特別会計 (事業勘定) (直営診療施設勘定)	4億9414万円 6933万円	5億0623万円 7058万円	-1209万円 -125万円	-2.4% -1.8%
老人保健特別会計	8億9043万円	8億6721万円	2322万円	2.7%
介護保険特別会計	3億5030万円	3億0470万円	4560万円	15.0%
下水道事業特別会計	3億0799万円	2億8498万円	2301万円	8.1%
金剛山観光事業特別会計	1億8214万円	1億8507万円	-293万円	-1.6%
水道事業会計 (収益的支出) (資本的支出)	1億6925万円 1億7322万円	1億9019万円 5888万円	-2094万円 1億1434万円	-11.0% 194.2%
	59億6842万円	57億8851万円	1億7991万円	3.1%

一般会計は、33億6162万円(対前年度比0.3%増)で、歳入は依然不況の影響から税収の増が見込めない中で、財政調整基金を3億円、公共施設整備基金を7000万円、ふるさと創生基金を1750万円取り崩すなど、基金活用をしています。

主な事業の概略については、次の総合計画の6つの柱に基づいて説明しています。

特別会計は、総額で26億3680万円で下水道事業特別会計は、下水道普及率向上による維持費の増加、支障物件移転補償の増加により、対前年度比8.1%増、水道事業会計は、上水道安全対策事業の実施により資本的支出が194.2%増に対し、国民健康保険特別会計の事業勘定は、医療費の減を見込み2.4%減、金剛山観光事業特別会計は経費の節減などにより1.6%減となっています。

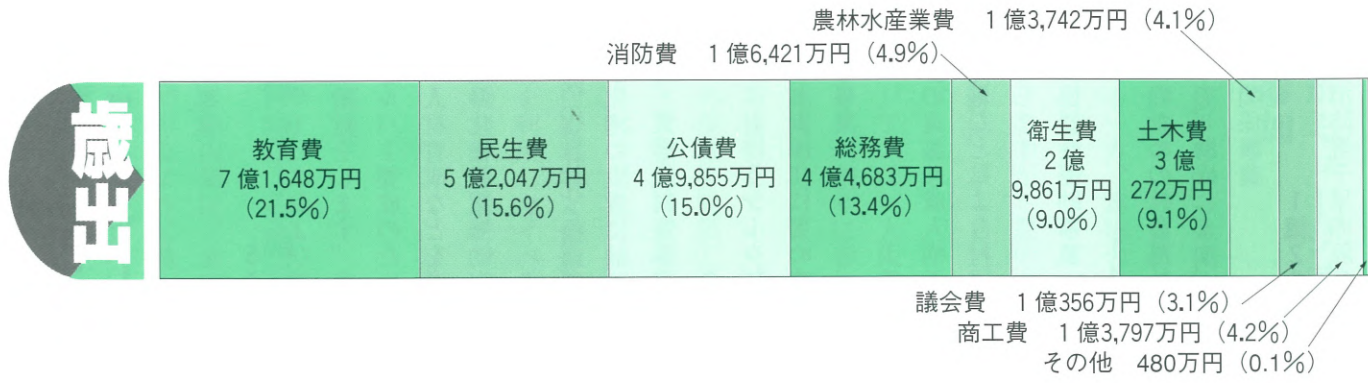
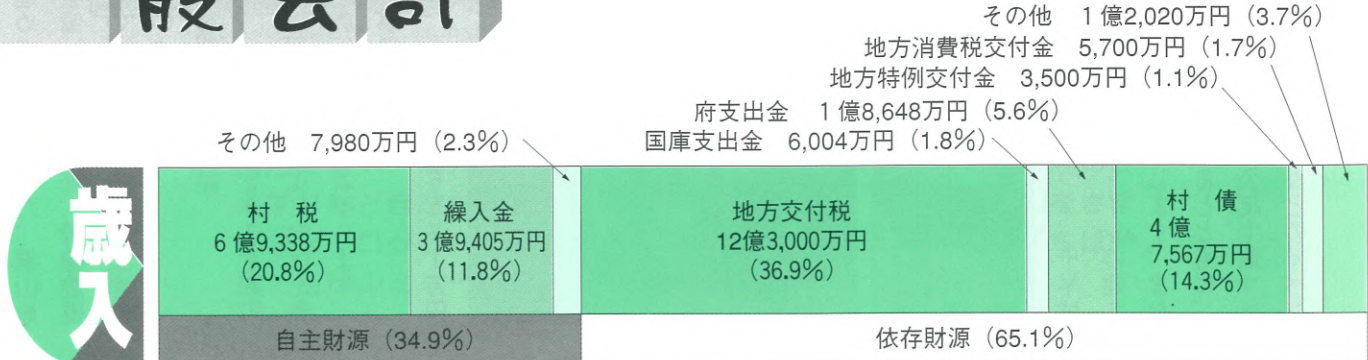


村民1人当たりの予算

項目	本年度	前年度	対前年度 増減額	対前年度 増減率
教 育 費	99,970円	77,949円	22,021円	28.3%
小 学 校 児 童 数 (4月1日見込み)	336人	361人	-25人	-6.9%
児 童 1 人 当 たり 小 学 校 費	854,661円	357,676円	496,985円	138.9%
中 学 校 生 徒 数 (4月1日見込み)	201人	204人	-3人	-1.5%
生 徒 1 人 当 たり 小 学 校 費	231,562円	206,284円	25,278円	12.3%
幼 稚 園 児 数 (4月1日見込み)	87人	78人	9人	11.5%
園 児 1 人 当 たり 幼 稚 園 費	883,184円	1,318,808円	-435,624円	-33.0%
児 童 ・ 園 児 1 人 当 たり 学 校 給 食 費	205,749円	202,241円	3,508円	1.7%
公 債 費	69,562円	81,254円	-11,692円	-14.4%

項目	本年度	前年度	対前年度 増減額	対前年度 増減率
総人口(平成13年1月31日現在)	7,167人	7,237人	-70人	-1.0%
1人当たり村民税負担額	48,240円	49,679円	-1,439円	-2.9%
1人当たり固定資産税負担額	44,440円	43,499円	941円	2.2%
1人当たり歳出予算額	464,856円	458,846円	6,010円	1.3%
議 会 費	14,449円	14,197円	252円	1.8%
総 務 費	62,345円	64,637円	-2,292円	-3.5%
民 生 費	72,620円	75,779円	-3,159円	-4.2%
衛 生 費	41,665円	38,564円	3,101円	8.0%
農 林 水 産 業 費	19,173円	35,049円	-15,876円	-45.3%
土 木 費	42,238円	37,016円	5,222円	14.1%
消 防 費	22,912円	21,687円	1,225円	5.6%
常備消防委託金	18,048円	16,938円	1,110円	6.6%

## 一般会計



一般会計の概略を、第3次総合計画の6つの柱に基づいてお知らせします。

### 1 豊かな自然と歴史文化を守り、伝え、活用します

#### ■郷土資料館運営事業

812万円  
村立郷土資料館の管理運営を、社団法人楠公史跡保存会に委託します。

#### ■文化財調査等事業

758万円  
村の文化財を把握、後世に伝えるため、府指定の有形文化財の奇手塚五輪塔修復工事などをします。

### 2 便利で、いざよよく暮らせる都市基盤を形成します

#### ■道路維持事業

4453万円  
府道東阪三日市線から小吹台への進入路、村道西峯唐谷線の改良に伴う測量設計を行います。また、各地区の要望を踏まえて、緊急を要する箇所から生活道路の改良・維持補修をします。

#### ■交通安全施設設置事業

180万円  
道路の危険箇所にカーブミラーやガードレールなどを設置します。

#### ■下水道建設事業

1億1277万円  
大阪府の流域下水道事業との整合を図りながら、公共下水道整備を進めます。8月には、森屋地区では森屋橋周辺、水分地区では道の駅、水越橋周辺、桐山の分校跡地北側周辺、下東阪では村道東阪線沿いおよび中学校周辺で水洗化が可能となります。

また、宅地内の排水工事の負担軽減のため、無利子の融資あつ旋制度の活用を進め、水洗化を促進します。

#### ■くすのき号運行事業

1009万円  
公共施設を利用する村民のため、公共施設循環バス「くすのき号」を運行します。

#### ■住民基本台帳ネットワークシステム導入事業

1824万円  
全国の市町村の住民基本台帳システムを電話回線で結び、カードにより他の市町村でも住民票が交付されるシステムの整備にかかります。

### 3 地域資源を生かして産業を振興します

#### ■中山間地域総合整備事業

2689万円  
大阪府営事業で水分地区のほ場整備



標高1000m

# 金剛山まるごと体験博物館オープン

## ～ちはや 星と自然のミュージアム～

澄んだ空気、満天の星空、冬の樹氷のほか四季を通じて花や鳥のさえずりなど自然を味わうことができる金剛山。そんな金剛山をさまざまなプログラムで体験できる標高1000メートルの博物館「ちはや星と自然のミュージアム」が4月14日(土)にオープンします。

エコ府民プラザ(1階)  
金剛山の自然や登山路、ハイキング

### 自然を体感する施設

- 天体観望会
- 写真展、絵画展
- ミュージアムの内部は、金剛山などの自然を体感できるように造られています。
- 植物、昆虫、野鳥などの自然観察会
- 自然の素材を利用したイベント
- ちはや園地周辺のネイチャーガイドウォーク

### 自然に優しいエコ設計

ミュージアムの建物は、草木類による屋根の緑化、スギチップを利用したバイオトイレの設置、風力発電の利用などにより、省エネルギー、二酸化炭素排出量抑制、輻射熱抑制などの効果を上げるよう自然に優しい設計となっています。



自然サイエンスゾーン



ネイチャールーム



ちはや 星と自然のミュージアム

### みんながミュージアム創りに参加

大阪府は平成9年から金剛山上の府民の森ちはや園地での自然の博物館の建設を進める一方、建物の名前を一般募集していました。そして、多くの応募があり、その中から豊中市の梶川徹さんの「ちはや 星と自然のミュージアム」が選ばれました。

コースなどの情報、ちはや 星と自然のミュージアムなどでのイベント情報を提供するほか、展示スペースでは、来館者の写真、絵画、工作物や自然系芸術作品を展示します。

### 自然サイエンスゾーン(1階)

ジオラマによって、金剛山麓の造山の歴史や野外でも見ることでできない生物たちの地中の暮らしなどを見ることができます。

### ネイチャールーム(2階)

各種催し、教室の拠点となる多目的室で、プラズマディスプレイにデジタルデータのほか実物拡大投影なども映し出せます。

### 星見台

近畿で一番高い所で、レンズの口径が400ミリのシュミットカセグレン式望遠鏡によって星空の観察ができます。このほか、反射式、屈折式、双筒式などの望遠鏡を備えています。

## 4 やすらぎ、安心して暮らせる地域基盤を形成します

### ■介護保険事業

5003万円

保健医療サービスおよび福祉サービスにかかる給付をします。また、村独自の2級ヘルパー養成のための講習会を実施し、人材育成などを進めます。

### ■合併処理浄化槽設置補助事業

847万円

村民の生活の近代化と環境保全のため、合併処理浄化槽の設置に補助をします。

### ■ごみ減量・資源化対策事業

971万円

ごみ収集におけるシール制などにより、減量化と資源化に努めます。

### ■老人保健事業

1501万円

各種健診の実施や成人病予防のための講座の開催などにより村民の健康づくりを推進します。

### ■社会福祉協議会補助事業

1499万円

地域福祉のための社会福祉協議会の活動に対して、助成します。

### ■広域消防関係事業

1億2940万円

富田林市消防署千早赤阪分署の消防

## 5 だれもが地域を誇れるところを育みます

### ■幼稚園管理運営事業

2006万円

こごせ幼稚園では、3歳児保育や延長保育に加え、給食や通園バスの運行も実施し、幼稚園振興計画に基づいて教育の充実を図ります。

### ■小学校管理運営事業

2億6612万円

小吹台小学校の大規模改造工事を行います。

### ■小学校に関する調査事業

315万円

少子化進行に伴う4小学校の児童数の推移を考慮し、再編や統合を視野に入れた調査を実施します。

## 6 みんながまちづくり参加できる開かれたしくみをつくります

### ■情報公開・個人情報保護関係事業

31万円

村政の公正な運営確保、村民の村政

### ■国際交流事業

151万円

国際化時代に対応する青少年を育むため、国際交流を進めます。



### ■固定資産評価業務等事業

310万円

固定資産税の課税客体の把握や、適正かつ公平な課税の促進を図ります。

### ■選挙事業

1353万円

4年に1度の村議会議員および参議院議員選挙を予定しています。

から順次進めています。また、桐山地区のほ場整備は文化財調査、幹線農道の整備については、橋梁の下部工事が予定されています。

### ■棚田地域等緊急保全事業

3079万円

下赤阪跡周辺の公園化に向けた整備(農道・農地保全)に着手します。

### ■観光振興事業

6571万円



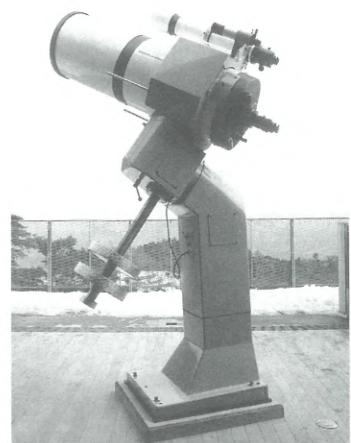
観光振興ビジョンに基づき、千早城跡周辺整備として公衆用トイレの建て替えおよびサイン整備をします。また、花いっぱい運動を継続するとともに、農業文化祭との共催で楠公誕生地フェスタのかかしコンテストなどのイベントを開催します。



# 金剛山の自然を楽しもう

## — 金剛山自然ふれあいフェスティバル～2001人の自然観察～ —

ちはや 星と自然のミュージアムのオープンを記念して、府民が参加する記念イベントを開催します。参加はだれでもでき、事前の申し込みも参加費も不要です。



口径400mm望遠鏡

### 太陽を見てみよう

近畿で一番高い所で、口径400mmの望遠鏡を使って、太陽のコロナなどを観察しましょう。

### 2001人の自然観察

金剛山のふもとから自然観察をしながらハイキングをします。出発前に観察マップを受け取り、情報を記入してちはや園地のゴールで係員に渡してください(筆記用具を持参してください。9時30分スタートです)。

### ＜ハイキングコース図＞



### ホームページを開設

ちはや 星と自然のミュージアムはインターネットのホームページを開設します。このホームページでは、金剛山の自然情報、星の情報、周辺のハイキングコース・登山道の情報、金剛山でのイベント情報を提供します。

【アドレス】<http://star1000m.chihayaakasaka.osaka.jp>

### ブナの植樹体験

金剛山の清掃活動をしてきた横井璋悦さんが登山道で芽生えていた苗を育てたブナを植栽します。

### 未来の建築家に挑戦

間伐材などを使って、イスや本立て、鉛筆立てを作ったり、丸太を切ったりしましょう。

### イヤーゲーム

鳥の鳴き声などの自然の音を使った音楽会をします。

### スタンプラリー

ちはや園地をスタートに8か所の府民の森めぐりをしましょう。

### ☆ちはや園地以外の府民の森

くろんど園地(交野市)、ほしだ園地(交野市)、緑の文化園むろいけ園地(四條畷市)、くさか園地(東大阪市)、ぬかた園地(東大阪市)、なるかわ園地(東大阪市)、みずのみ園地(八尾市)



風力発電用風車

### オープニングクイズ

ちはや 星と自然のミュージアムや金剛山の自然に関するクイズを出題します。全問正解者には、賞品があります。

### 地元特産品コーナー

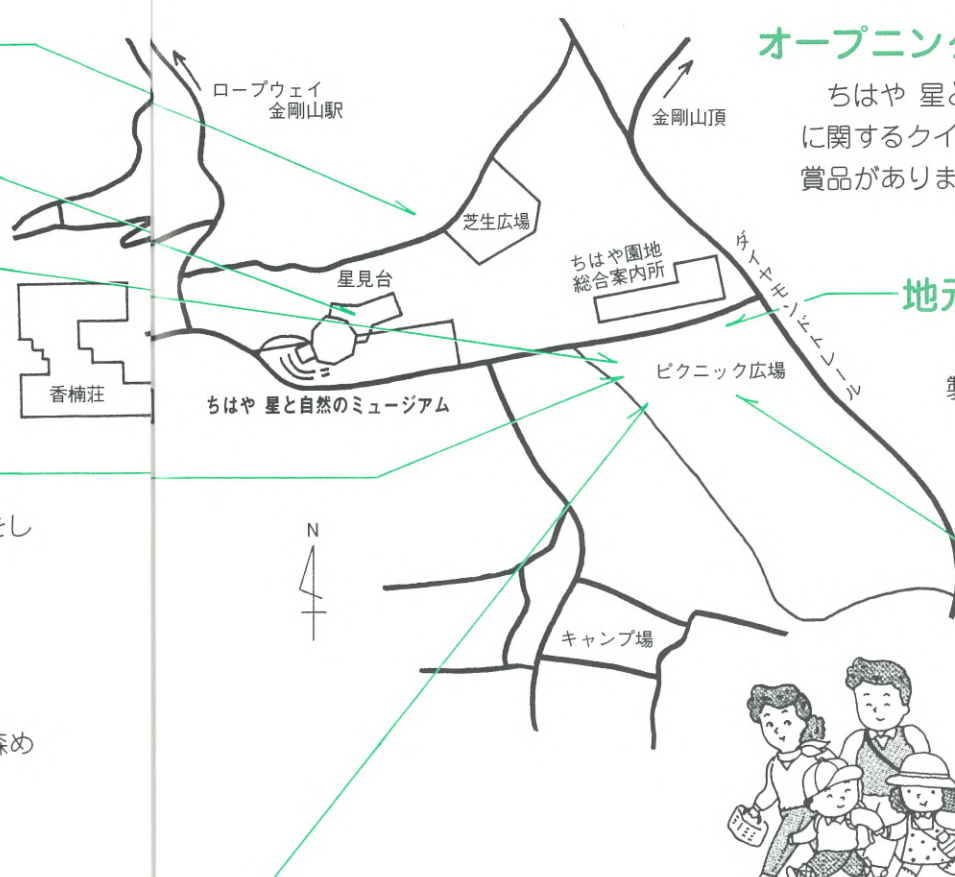
農協や森林組合などの協力による特産物や木工製品などの販売をします。

### 山菜汁・もちつきコーナー

おいしい山菜汁と大阪で一番高い所でつくもちをサービスします(はしとコップを持参してください)。

### 木材相談コーナー

木材に関する素朴な疑問から木造住宅の新築まで幅広い疑問に答えます。



## 4・5月／金剛山イベントカレンダー

ちはや 星と自然のミュージアムなどで4月から5月に次のようなイベントが予定されています。

4月14日	ちはや 星と自然のミュージアムオープニングイベント	4月29日～	月、土星、木星の観測
4月14日～	大阪芸術大学の木の実のオブジェのデコレーション展	4月30日	(ミュージアム星見台)
5月31日		4月30日	野鳥観察会(山上) 金剛山自然観察会主催
4月21日	野草観察(ちはや園地) 村主催	5月13日	自然観察会(ちはや園地) 財大阪府緑公社主催
4月29日	ブナ林の観察(ちはや園地)	5月20日	野鳥観察会(山上) 金剛山自然観察会主催
		5月26日～	火星の観測(ミュージアム星見台)
		5月27日	



# 千早赤阪村議会議員選挙

## 立候補届出受付

**日時** 4月17日(火)  
午前8時30分～午後5時

**場所** くすのきホール 2階会議室  
ただし、午前10時以降は選挙管理委員  
会事務局内

## 投票日時

4月22日(日)  
午前7時～午後8時

## 開票および選挙会

4月22日(日) 午後9時15分～  
くすのきホール 2階会議室

### 投票できる人

昭和56年4月23日までに生まれ、平成13年1月16日以前から引き続き千早赤阪村の住民基本台帳に記載されている人。  
ただし、投票日までに村外へ転出した人は投票できません。

### 投票所入場券

あらかじめ有権者に郵送しますので、投票のときを持って来

### 投票所

あなたの投票所は、投票所入場券の「投票所」の欄に記載されている場所です。なお、村内で転居した場合は、転居の時期

投票区	投票所	所在地
1	赤阪小学校体育館	水分56番地
2	千早小学校体育館	東阪388番地
3	千早老人憩いの家	千早240番地
4	小吹台小学校体育館	小吹68番地の780番地

### 不在者投票

投票日(4月22日)に、次のような理由に該当すると見込まれる人は、不在者投票ができます。

- 自営業の人などや冠婚葬祭などの予定がある人
  - レジャーや買物などの私用で、投票日に投票区内にいない人
  - 病気やケガ、妊娠などの理由で歩けない人
- 期間  
4月17日(火)～4月21日(土)
- 時間  
午前8時30分～午後8時
- 場所  
千早赤阪村役場1階
- 不在者投票所  
※病院に入院中の人や老人ホームなどに入所中の人については、不在者投票のできる指定施設で

あれば、その施設で投票ができます。投票することをその病院、老人ホームなどに申し出てください。

### 郵便による不在者投票

身体障害者手帳または戦傷病者手帳の交付を受けている人で、一定の要件を満たす人は「郵便による不在者投票」をすることができます。詳しくは問い合わせてください。なお、投票用紙などの請求は4月18日までに行ってください。

### 手話通訳

投票日に投票所で手話通訳者の派遣を希望する人は、選挙管理委員会まで連絡ください。

### 点字投票

点字によって投票する人は、投票所の係員に申し出てくださ

### 代理投票

病気やケガなど何かの理由で文字の書けない人は申し出てくださ

### その他

介助などお手伝いが必要などきは、投票所の係員に申し出て

## 保育園の名前が 変わります

4月から千早赤阪第1保育園の名称が変わります。今世紀を担う子どもたちの、心と体が元氣よく育つようにと願う社会福祉法人 千早赤阪福祉会「げんき保育園」と名づけました。



富美山環境事業組合が環境ISO認証取得へ

本村ほか5市町で構成される富美山環境事業組合(大阪狭山市東池尻)は、昭和40年の組合設立以来30年余にわたり構成市町村のし尿および浄化槽汚泥の処理を通じて地域社会の環境保全の一翼を担ってきました。組合では、平成10年度から老朽化したし尿処理施設を更新し、「汚泥再生処理センター」建設を進めてきましたが、平成13年度末の完成に合わせて、

国際規格である「ISO14001」(環境ISO)の認証取得を目指し、2月19日、組合管理者の井上 武 大阪狭山市長が決意表明(キックオフ宣言)をしました。

認証の対象は、組合全体(事務局および施設管理部門)の予定で、単にし尿などの処理にとどまらず、ISO14001の手法(環境マネジメントシステム)の運用を通じて、地域社会さらに地球環境にやさしい施設として「開かれた施設」を目指します。

### お問い合わせ

富美山環境事業組合  
072360471

### ごみ減量報奨金を交付

村民の皆さんにご協力をいただいているごみ減量化で、使用されなかった平成12年4月1日から平成13年3月31日まで有効のもえるごみ専用シール(無料シール)が余った人に対し、報奨金を交付しますので申請してください。

**受付期間**  
4月2日(月)～27日(金)  
(期間を過ぎると、報奨金は交付できません)

**対象シールと報奨金額**  
・30ℓ袋用(桃色) 1枚15円  
・45ℓ袋用(紫色) 1枚30円

※粗大ごみ専用シール(無料シール)は、対象になりません。  
申請に必要なもの  
・未使用のもえるごみ専用シール(無料シール)  
・印鑑  
・口座番号(口座振込の場合) 受付場所  
役場住民課または小吹台連絡所

次に該当する申請は受けられません。  
・団体などによる申請  
・一部転出などによる村からのシールの返還要請に応じない世帯の申請  
・住民でない世帯の申請  
・寝たきり老人などの紙おむつ無料シールの配付を受けた世帯の申請

### お問い合わせ

住民課

### テレビ・冷蔵庫・洗濯機・エアコンは粗大ごみではありません

4月1日から家電リサイクル法に定められた4品目は家電小売店を通じたりサイクルが義務づけられましたので、粗大ごみとして収集しません。不用の古いテレビや冷蔵庫、洗濯機、エアコンは、その製品を購入した店か同種の製品を購入するとき

(買い換え)に引き取りを依頼してください。  
4製品の引き取りを依頼するときは、収集運搬料金と再商品化料金を併せた負担が必要ですがリサイクルの手続きについてわからないことがあれば、小売店で説明を受けてください。

**収集・運搬料金**  
家電小売店に依頼するとき  
店頭などに表示されます。  
村で収集・運搬するとき  
1製品 2,700円

**リサイクル料金**

品目	金額(消費税別)
エアコン	3,500円
テレビ	2,700円
冷蔵庫	4,600円
洗濯機	2,400円

※製造元が不明の製品や現存しないメーカーの製品は、別途リサイクル料金が定められています。買い換えない場合、引越越しなどで購入した店が遠方になったときで、小売店に引き取ってもらえない場合は役場住民課まで問い合わせてください。

### お問い合わせ

住民課

### 野焼き行為が禁止されます

「廃棄物の処理および清掃に

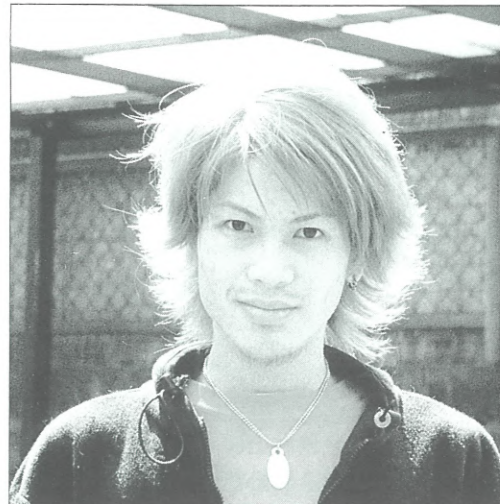
## 俳句コーナー

胸像の待春の目ぞ園深く 阿戸 敏明  
如月の旅の土産に嬰のもの 奥野 千秋  
初芝居六法きめて仁左衛門 尾谷 文子  
春立つや鯉の尾びれの泥けむり 彼塚 富久子  
冬帽子少し若さを編み込みぬ 彼塚 正子  
初句会静寂を乱す護摩太鼓 岸本 博實  
畳紙のこより古びぬ春給 清井 千代子  
冬の川水音低く流れけり 清原 隆雄  
椿落つ目白翔たせてしまいけり 下門 信子  
一絃となりて響くや瀧水柱 道堀 みさ江  
大寒の漬茄子の紺買ひにけり 新田 勇  
千物に目向の匂ひ春立てり 向 栄美子  
夢に來し父金繸梅の花の下 矢倉 菜女  
春の闇童子の印相包みけり 山本 里美  
蝶糸抜くや春めく掌 吉岡 次男  
満開の蠟梅を透く朝日かな 浦 千恵子  
母の家蓄一つの冬菫 尾浦 美佐子



# みんなのひろば

HAPPY TOGETHER



青春じゅぎつなぎ

131

小吹台 Murata Takahiro  
村田 高広さん

<19歳・牡羊座>

職業(学校)は……

近畿大学商経学部商学科で経営について学んでいます。

性格は……

血液型はO型です。好き嫌いがはっきりしています。かなりのおちゃめです。

最近、楽しいなと思ったことは……

大晦日から、友だち4人で住吉大社に初詣に行ったことです。

理想の異性のタイプは……

性格が似ていて、僕の考え方を理解してくれる人。

思い出のアルバムから……

幼稚園の入園式で友だちと撮った写真です。

(写真左)



千早赤阪村について……

交通は不便ですが、緑がいっぱいあり空気が良いです。

来月号は……

同級生の西川陽介くんです。

西川くんへメッセージを……

次の休みは、何をしますか。

## わがやのホープ



水分 いずもと なつみちゃん(上)  
(泉本 奈津美) 平成8年3月8日生まれ

いずもと あかねちゃん(下)  
(泉本 朱音) 平成12年4月26日生まれ

姉妹仲よく、元気に育ってね。

—母・和代さん—

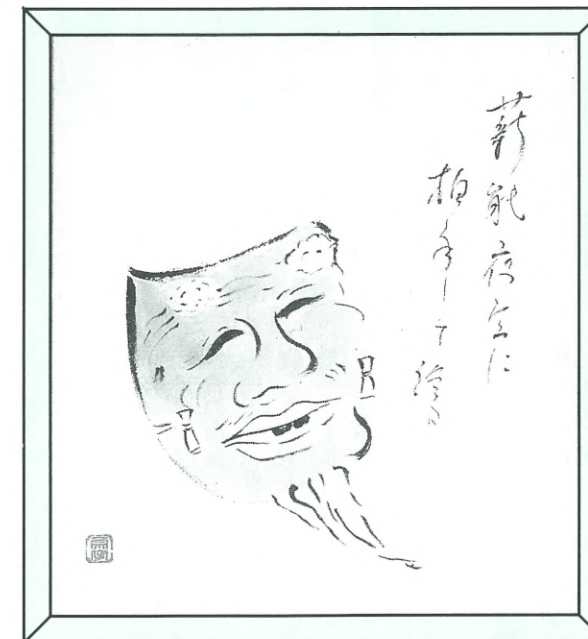
## 夢かなうといいな



赤阪小学校4年  
赤阪 潤哉くん  
(あかさか じゅんや)

コンピューターゲームソフトを作りたいです。

# GALLERY



## 「能面」

能面は面(おもて)とよばれ、わが国の古典芸能の一つである能に用いられる仮面です。描いたのは翁面が一番神聖なものとされている面です。

(作品提供/俳画クラブ)

## 学校・園からメッセージ⑨ 赤阪小学校

2月18日(日)、本校体育館でチャレンジフェスタを開催しました。1年生は、音楽劇「くじらぐも」、2年生は、音楽物語「スイミー」を演じました。総合学習の活動発表として3・4年生は、「わたしたちは、川の探検隊」、5年生は、「健康のひみつをさぐる」と合奏「生命のいぶき」、6年生は、「エネルギーと私たちの未来」を堂々と発表し、合奏「ラバースコンチェルト・風を切って」を爽やかに演奏しました。また、全員合唱の手話歌「ビリーブ」は大きな感動を観衆に与えました。このチャレンジフェスタは、保護者や地域の人たちの参加を得、年々大きな盛り上がりを見せています。



## 図書券が当たる 広報クイズ

問題をよく読んで、答えをはがきを書いてお送りください。正解者の中から抽選で3人に図書券をプレゼントします。

【問題】 4月14日(土)、金剛山上に自然を体験できる博物館がオープンします。その施設の名前は何かというのでしょうか？

(ヒント=5~7ページ)

▷受付 4月25日(水)まで  
(消印有効)

当選者の発表は、図書券の発送をもって、かえさせていただきます。

※はがきや手紙には、住所、名前、電話番号を必ず記入ください。

あて先▶

切手 585-8501  
千早赤阪村役場  
広報ちはやあかさか係  
住所・名前・年齢・電話番号

## 参加者募集

「夢かなうといいな」で夢を語ってくれる小学生、「わがやのホープ」で紹介するかわいいお子さん(5歳までの乳幼児)を募集しています。写真は、掲載後に返却するか差し上げます。

また、広報紙への意見、情報なども待っています。あて先は広報クイズと同じです。



## ヘリで遭難者を救出

### ● 富田林警察救助訓練 ●

2月22日(木)、大阪府警航空隊のヘリコプター(つばさ)による金剛登山遭難者を想定した救助訓練が行われました。

訓練には、富田林警察のほか、消防や民間ボランティア金剛警備隊ら約40人が参加。山頂近くの登山道から転倒滑落事故が起こったと想定し、遭難者をヘリコプターで救出して登山口まで搬送、救急車に引き継ぎ、まさかの事態に備えました。



## 応急手当を身につけよう

### ● 普通救命講習会 ●



2月17日(土)、森屋公民館で、富田林市消防署千早赤阪分署から講師を招き、普通救命講習会が開催されました。

参加した森屋地区の人たちは、解剖生理の話や急病人などがした場合、救急車が到着するまでに適切な救命手当をすれば、助かる可能性が高くなると聞いて、熱心に取り組みました。そして、人工呼吸や心臓マッサージの人肺蘇生法を実際にやってみて、44人全員が修了カードを手に入れました。

消防署では、住民からの要望に応じて講習会を開催しています(申し込みは分署まで)。

## 金剛山の冷たい湧水で、紅花染め体験

### ● 金剛山ネイチャーサロン ●

2月19日(月)、20日(火)、女性のための金剛山ネイチャーサロン「紅花染め」が開催されました。

最初に講師から説明を受け、染料の紅花の先の花を摘んで大鍋に入れぐつぐつ煮、染液を作りました。染色では、染料と媒染液(酢や灰の上澄み液など)の組み合わせで違う色に仕上がるとあり、参加者たちは、持参したハンカチやTシャツ、靴下など慎重に、思い思いの色に染めました。この日は天気もよくテラスに干した作品もよく乾燥し、出来上がった作品は、一つひとつが違うやさしい色に仕上がりました。



## 希望を胸に 旅立ち

### ● 中学校・小学校卒業式 ●

3月13日(火)、村立中学校で卒業式が開催されました。69人の卒業生は、東校長先生から「心くばりと思いやりの心を持ち、応援しがいのある一人ひとりになってほしい!」とはなむけの言葉を受け、それぞれ希望を胸に秘め旅立ちました。

また、17日(土)には、村内4小学校で卒業式が行われ、66人の児童が、友だちや先生たちと過ごした校舎を元気に巣立っていきました。



## 大きい舞台で セリフも堂々と

### ● 第1保育園生活発表会 ●



2月24日(土)、くすのきホールで第20回第1保育園生活発表会が開催されました。

オープニングは、すみれ3歳児・ひまわり4歳児・ばら5歳児の元気のでる歌「おはよう」「ほ、ほ、ほ」で始まり、続いて合奏や劇など盛りたかさんのプログラムでした。最後に太鼓の練習を通じていろいろなことを学びもうすぐ卒園する19人の子どもたちが、和太鼓をりりしい姿で披露しました。

## 男子バレーボール部 近畿大会出場

### ● 村立中学校 ●

村立中学校男子バレーボール部は、南河内地区新人大会(平成12年11月11日、美原中学校ほか)で予選から他のチームを圧倒し、失セット0で昨年に引き続き優勝しました。これによりシード権を得て参加した大会で準々決勝まで進出し、3月28日、29日、大阪市立体育館などで開催される近畿中学生選抜バレーボール大会の出場権を得ました。





## がん検診予約受付

4月・5月・6月分のがん検診の予約を受け付けします。

胃・大腸がん	
月日	4月18日(水)・5月18日(金)・27日(日)・6月27日(水)
受付	午前9時～11時15分
定員	60人
内容	胃一問診・胃のX線間接撮影、大腸一問診・便潜血検査

乳がん	
月日	4月23日(月)・5月10日(木)
受付	午後1時30分～2時30分
定員	60人
内容	問診・視診・触診・超音波検査

子宮がん	
月日	4月23日(月)・5月10日(木)
受付	午後1時30分～2時30分
定員	80人
内容	問診・子宮頸部細胞診・子宮体部細胞診(必要者のみ)

場所 保健センター

対象 30歳以上の住民

費用 無料

注意事項

・定員になり次第締め切ります。予約者には受診票と詳しい案内をお送りします。

〈申し込み・問い合わせ〉健康課

## ペアペアマタニティ(両親教室)

もうすぐママ・パパになるあなたに、ペアペアマタニティ教室(2回コース)を実施します。

日曜日にも実施しますのでぜひパパになる人も参加ください。もちろん、ママだけの参加もOK! 楽しく体験しながら学んでみませんか?

参加希望の人は電話で申し込みください。

月日	内容
第1回 4月13日(金)	交流会 助産婦の話、妊婦体操・呼吸法の実習 歯科健診、歯科衛生士の話、ブラッシング指導
第2回 4月22日(日)	ビデオ「お父さんへ～赤ちゃんからのメッセージ」 ママ・パパ実践育児体験(沐浴・おむつ交換) パパも妊婦体験してみよう

時間 午後1時30分～4時

場所 保健センター

対象 妊婦およびその家族

費用 無料

申込期限 4月6日(金)まで

〈申し込み・問い合わせ〉健康課

## リハビリテーション教室 参加者募集

介護保険対象外の人のリハビリテーション教室です。身のまわりのことが自分でできる人で家に閉じこもりがちな人、体が不自由な人で介護保険の対象にならない人の参加を待っています。登録制ですが、まずは見学に来てください。

対象年齢 40歳以上

内容 体操、ゲーム、レクリエーション、小物の製作、野外活動、健康相談など

日時 毎週火曜日 午後2時～4時

場所 保健センター(必要な人は送迎します)

費用 無料(野外活動時は実費徴収)

〈問い合わせ〉健康課

## リハビリテーション教室 ボランティア募集

村では要介護状態になることを予防するため、楽しく身体を動かし、参加されている人同士の交流を深めるリハビリテーション教室を実施しています。

リハビリテーション教室では、一緒に笑って楽しくお手伝いしていただける人を募集しています。現在、ボランティア活動をしていただいている人は11人です。

毎週火曜日、午後2時から4時ごろまで行っていますのでどうぞ気軽にお越しください。

〈申し込み・問い合わせ〉健康課



## 犬を正しく飼いましょう

知らず知らずのうちに他人に迷惑をかけていませんか?

◎飼犬は家族の一員です

家族同様の愛情と責任をもって終生飼いましょう。

◎しつけと訓練を

飼犬は、社会生活に適応できるよう、しっかりとしつけと訓練をしましょう。

◎犬はつないで飼いましょう

昼、夜、散歩中を問わず放し飼いはやめましょう。



## 飼犬登録と狂犬病予防注射

狂犬病予防注射は、毎年1回受けなければなりません。村では、巡回による犬の登録および狂犬病予防注射を行います。

(注意事項)

- すでに登録をされている人は、狂犬病予防注射実施通知書が郵送されます。同封の狂犬病予防注射交付手数料領収書を、実施場所に必ず持参ください。
- 両日とも都合が悪い場合は、かかりつけなどの獣医院で狂犬病予防注射を済ませた後、保健センターで登録の手続きをください。
- 雨天の場合、中止することがありますので、雨が降っているときは事前に保健センターまで問い合わせください。
- 登録手数料などの料金は次のとおりです。

登録手数料 3,000円

狂犬病予防注射手数料 2,650円

注射済票交付手数料 550円

犬の登録は、犬の生涯1回です。平成7年度以降に登録された人は登録手数料は不要です。

※捨て犬や野犬についてのご相談は富田林府民健康プラザ衛生課 ☎ 232681へ。

〈問い合わせ〉保健センター ☎ 72-0069

### 狂犬病予防注射および飼犬登録日程表

月日	時間	場所
4月16日(月)	午前	桐山老人憩いの家下 二河原辺ちびっこ 老人憩いの広場 水分地区利用組合 みかん貯蔵所前 川野辺老人憩いの家前 大阪南農協赤阪支店前
	9時30分～9時50分	
	10時00分～10時20分	
	10時30分～11時00分	
	11時10分～11時30分	
雨天中止の場合 4月26日(木)	午後	村立保健センター前 森屋消防倉庫前 自然休養村 管理センター駐車場 千早老人憩いの家前
	1時00分～1時30分	
	1時40分～2時10分	
	2時20分～2時40分	
	3時00分～3時30分	
4月19日(木)	午前	吉年老人憩いの家前 小吹老人憩いの家前 中津原集会所前 (中津橋横)
	9時30分～9時50分	
	10時00分～10時20分	
	10時30分～11時10分	
	11時20分～11時30分	
雨天中止の場合 4月27日(金)	午後	上東阪消防倉庫前 大阪南農協千早支店前 小吹台連絡所前
	11時40分～12時10分	
	午後	
	1時10分～3時10分	
	1時10分～3時10分	

なお、時間については、前後する場合がありますのでご了承ください。

## 予防接種

受付 午後1時30分～3時 場所 村診療所(保健センター内)

接種の種類	月日	対象となる月齢	備考
三種混合	4月9日(月) 5月7日(月) 5月28日(月)	生後3カ月以上 90カ月未満	母子手帳、予診票、平熱が37度以上の人は接種前1週間の体温記録表を持参ください。
ポリオ	4月4日(水) 4月11日(水)	生後3カ月以上 90カ月未満	
日本脳炎	5月23日(水) 6月30日(水) 6月6日(水) 6月13日(水)	生後36カ月以上 90カ月未満	

※予防接種手帳をよくお読みください。

## 健康診査・相談など

種類	月日	受付	対象
保健センター ☎ 72	なかよし広場 親と子の交流会	4月3日(火) 17日(火) 5月1日(火)	午前10時～11時30分 0歳から幼稚園入園前の乳幼児と保護者
	1歳6カ月児健康診査	4月	午後1時～1時15分 平成11年7月～9月生
	3歳6カ月児健康診査	4日(水)	午後1時45分～2時 平成9年7月～9月生
	2歳児歯科健診		午後1時～1時15分 平成11年1月～3月生
	歯科フォロー健診	4月13日(金)	1歳6カ月・2歳 午後1時45分～2時 3歳6カ月 午後2時～2時15分 1歳6カ月・2歳・3歳6カ月児健診で虫歯になりやすいと判定された幼児
006	個別歯科相談	4月16日(月)	午前10時30分～(要予約) 歯・歯ぐき・入れ歯に関する相談を希望する人
	乳幼児相談会	4月20日(金)	午後1時15分～1時45分 0～1歳6カ月ごろまでの乳幼児
	保健婦による健康相談(電話・来庁)	4月24日(火)	午前10時～正午(来庁の場合予約) 健康・育児・介護など相談を希望する人
	個別健康栄養相談	4月27日(金)	午後1時30分～(要予約) 食事療法が必要な人、健康のため食生活を改善したい人

種類	月日	受付	備考
富田林府民健康プラザ ☎ 232681	一般健康相談	4月4日(水) 18日(水)	実施日の前日午後5時までに電話で予約が必要です。健康診断書発行にかかる検査などは手数料が必要となります。詳しくは、問い合わせください。
	エイズに関する相談	(月)～(金)	午前9時30分～午後5時 予約不要 ・プライバシーは守ります。
	こころの健康相談	4月3日(火)・10日(火)・12日(木)・17日(火)・20日(金)・24日(火)の午後	電話で予約必要
	血液検査 (エイズ抗体検査)	4月4日(水) 18日(水)	午後1時～2時 予約不要 ・手数料は無料で匿名での検査もできます。 ・プライバシーは守ります。
	血液検査 (梅毒血清反応検査)	4月4日(水) 18日(水)	午後1時～2時 予約不要 ・手数料が必要になる場合があります。 ・プライバシーは守ります。
	療育相談 (身体に障害のある子(18歳未満)の医療・生活相談)	4月20日(金)	午前9時30分～11時 電話で予約必要



米穀販売更新(新規)登録のお知らせ

「主要食料の需給及び価格の安定に関する法律」に基づき米穀卸売業・小売業をされている人で、平成13年5月31日以前に「登録期間が終了」し、引き続き業務を営む者の更新登録申請を4月2日から受け付けます。

「大阪府環境農林水産部流通対策室」 ☎06(6941)0351(内線2786)

## 下水道

### 排水設備工事指定業者

新たに排水設備工事指定業者を指定しました。(表)

排水設備の新設、改造工事は、必ず村の指定している排水設備業者に依頼してください。

- 指定業者は、工事の依頼を受けますと、申請や工事に関する書類手続きなどをすべて代行します。
- 工事費は自己負担です(融資あっ旋制度があります)。
- 指定業者から必ず見積書をもらって契約をかわしてから工事を依頼してください。

業者名	住所	電話
(株)不動産備	富田林市彼方472-1	③40482

〈問い合わせ〉下水道課

### 排水設備工事責任技術者の更新講習

現在、村の排水設備工事指定業者に登録されている業者や村の排水設備工事責任技術者に登録している人の有効期限は、平成14年3月31日までです。引き続き指定業者・責任技術者の登録を希望する人の更新手続きは、平成14年1月31日までに手続きをお願いします。

また、責任技術者の登録更新にともない現在、責任技術者の登録している人で平成9年4月1日から現在までの5年間で更新講習を一度も受講されていない人は、本年度(夏予定)の日本下水道協会主催の講習会を必ず受講してください。

相談	心配ごと	4月5日(木)・19日(木)	ごみ収集	排出は午前7時までに
	児童	4月5日(木)		燃えるごみ
行政	4月19日(木)	午後1時～3時 保健センター(相談室)	粗大ごみ	4月4日(水)・5月2日(水)
し尿収集	森屋・川野辺・水分・二河原辺・桐山・各地区ミゼット車	4月27日(金) 予定	空き缶・空きびん	4月25日(水)
	東阪・吉年・中津原・小吹・千早	4月30日(月) 予定	ペットボトル	4月19日(木)
人	総人口 7,166人(-1)、男 3,425人(-3)、女 3,741人(+2)、世帯数 2,202戸(+1)		2月末日現在、( )は対前月比	

〈問い合わせ〉下水道課

## 募集

### アルバイト

教育委員会では、千早赤阪村B&G海洋センターのプール監視員と村立野外活動センターの管理人アルバイトの登録を募集します。

- プール**  
6月から9月15日の月曜日を除く平日の午後5時45分から9時30分と、土曜、日曜、祝日、夏休み(7月20日から8月31日)の午前8時45分から午後9時30分(3部制)です。
- 野外活動センター**  
6月16日から9月30日の月曜日を除く午前9時から午後6時です。

**資格** 16歳以上の人  
**人員** プール15人程度  
野外活動センター 5人程度  
**受付** 5月6日(日)まで  
**備考** 履歴書(写真添付)印鑑を持参ください。

〈申し込み・問い合わせ〉

海洋センター ☎⑦2183

### 春季軟式野球大会参加チーム

村軟式野球連盟では、春季大会の一般参加チームを募集しています。

対象は、16歳以上の村在住・在勤者で構成するチームです。

月日 5月13日(日)・20日(日)

場所 村民運動場

費用 1チーム 3,000円

受付 4月20日(金)まで

〈申し込み・問い合わせ〉

- 加藤 明 ☎⑦20995
- 海洋センター ☎⑦2183

### 春季テニス大会参加ペア

村テニス連盟では、春季テニス大会(男子ダブルス・女子ダブルス)の参加ペアを募集しています。

月日 5月13日(日)  
(雨天の場合は20日)

場所 村立テニスコート

対象 16歳以上の村在住・在勤者(必ずペアで申し込みください)

費用 1ペア 1,000円

受付 5月12日(土)まで

〈申し込み・問い合わせ〉

- 磯谷 範明 ☎⑦27700
- 海洋センター ☎⑦2183

### 学童保育児童

放課後、皆人と一緒に遊んだり宿題をしたりしませんか。夏休みだけの利用や延長保育(午後7時まで)も相談に応じます。千早・赤阪・多聞小学校の児童も送迎しますのでご利用ください。興味、感心のある人は、いつでも気軽に、見学に来てください。

また、学童でお手伝い(ボランティア)していただける人を募集しています。

対象 村内小学校児童

日時 月曜日～金曜日  
下校～午後5時  
長期休み(夏・冬・春休み)  
午前8時30分～午後5時

場所 小吹台小学校内  
学童保育の部屋

〈申し込み・問い合わせ〉

- 学童保育 ☎⑦1629
- 中山 ☎⑦1007

### フラダンス同好会員

ハワイの明るいリズムに乗って踊るフラダンス。

あなたも踊ってみませんか。どなたでも楽しく踊れます。

対象者 村内在住の人

練習日 第1・2・3水曜日

時間 午後1時～2時30分

場所 いきいきサロン

費用 1回 500円

〈申し込み・問い合わせ〉

塚本 ☎⑦1407

## 催し

### 日出づる国・昔の面影残る南河内十カ国古道を歩く(全10回)

第1回 東高野街道から長尾街道を歩く

華やいで大阪・南河内観光キャンペーン協議会では、今なお残る街道をテーマに古い町並み・寺社・古墳群など由緒ある歴史的文化遺産や自然環境を満喫しながら、全10回をスタンプラリー形式でハイキングします。

月日 4月22日(日)

集合時間 午前9時～10時30分  
小雨決行(荒天中止)

集合場所 近鉄南大阪線 古市駅東出口前(白鳥神社受付)

費用 無料(運賃・拝観料など別途)

参加特典

- ①第1回実施日に、南河内十カ国のバイナダー付き冊子を抽選で1000人にプレゼント
- ②毎回、南河内の物産が300人に当るお楽しみ抽選会を実施
- ③最終回には、参加回数に応じて完歩賞を進呈予定

行程

古市駅→白鳥神社(受付・スタート)→西琳寺→古市代官屋敷跡→菅田八幡→薄田隼人正の墓→道明寺→道明寺天満宮→善光寺→津堂城山古墳→雄略天皇陵→吉村邸→厳島神社→北山橋庵墓

→地藏像→法泉寺→西法寺→安陽寺→西徳寺→松原市役所(ゴール・解散)→河内松原駅(徒歩約14km)

〈問い合わせ〉

華やいで大阪・南河内観光キャンペーン協議会事務局 藤井寺市役所 市民経済課

☎0729③1111(内線6312)

## 補助金

### チャイルドシート購入費補助

村では、チャイルドシート購入費の一部を補助します。

交付対象者

①平成13年4月1日から申請日まで引き続き村内に居住し、住民基本台帳などに記載されている人

②申請日において6歳未満の乳幼児を養育している人

③チャイルドシートを購入した人

補助金 10,000円(乳幼児1人について1回限り)

申請に必要なもの

①領収書または購入の事実が確認できるもの(車への装着を職員が確認)

②印鑑

③預金通帳(郵便局以外の金融機関)

〈申請・問い合わせ〉総務課

## 社会福祉協議会

### 在宅寝たきり老人介護者リフレッシュ事業

寝たきり老人とその家族が、住みなれた環境や自宅で、安心して生活の維持継続を図ることを目的に、在宅寝たきり老人の介護者が一時的に介護から開放され、心身のリフレッシュをしていただく事業です。

その間寝たきり老人は、特別養護老人ホームなどでの短期保護(ショートステイ)の利用により、介護者は日ごろの介護疲れをいやしていただきます。

対象

次のいずれにも該当する老人を主として介護している人(介護を職業としている人を除く)

①村内に引き続き1年以上住み、おおむね65歳以上の老人

②4月1日以前1年以上常時寝たきりで、その状態が継続すると見込まれる人

内容

村営「香楠荘」宿泊利用券2万円相当額を給付します。なお、利用していただける期間は5月1日から平成14年3月末日までです。

申請

所定の申請用紙に、地区民生委員の証明を受けたうえ、4月27日(金)までに村社会福祉協議会事務局まで申し込みください。

〈申し込み・問い合わせ〉

千早赤阪村社会福祉協議会事務局

## 献血

3月5日に行いました「愛の献血」にご協力いただき、ありがとうございました。結果は次のとおりです。

受付数 47人

◎次回の地域献血の予定

7月16日(月)

・午前10時～正午

・午後1時～4時

保健センター前

移動献血車が来ますので、ご協力お願いします。

〈問い合わせ〉

千早赤阪村献血推進協議会

☎⑦20081

## 寄付

社会福祉協議会にご寄付いただきました。厚くお礼を申し上げ報告させていただきます。(敬称略)

社会福祉協議会福祉基金

◎山本清一(川野辺204-2) 金100,000円

亡父市太郎の供養として

◎彼塚 稔(川野辺169-2) 金100,000円

亡母リンの供養として

◎大橋英夫(東阪178) 金200,000円

亡父良一の供養として

千早赤阪村社会福祉協議会



## 税

### 納税は期限内に

平成12年度分府・村民税、固定資産税、軽自動車税の納付はお済みですか。未納がある場合は、早急に次の場所で納付してください。

◎大和・三和・三井住友・あさひ・南都・近畿大阪・関西さわやかなの各銀行、大阪南農業協同組合、役場、小吹台連絡所

〈問い合わせ〉 税務課

## 福祉

### 老人医療助成の申請を

#### — 65歳になる人、なった人 —

平成10年11月1日以降に65歳になった人で、次の条件に該当する人は対象となります。

#### 対象条件

- ① 社会保険や国民健康保険に加入している人で、対象者および生計を同一または維持する人（健康保険の被保険者）の市町村民税が非課税の人
- ② 精神・結核・特定疾患医療などの医療を受けている人（一定の所得制限があります）

#### 申請手続に必要なもの

- ① 健康保険証
- ② 印鑑
- ③ 世帯全員の市町村民税非課税証明書または精神・結核・特定疾患を証明する証書

※ 現在、制度の適用を受けていない場合であっても、毎年6月1日に該当年度の課税決定が行われ、市町村民税非

課税世帯になった場合は対象となりますので手続きをしてください。

平成10年10月31日までに65歳になっている人は、以前の制度が適用されますので問い合わせください。

〈申し込み・問い合わせ〉 福祉課

### 永住旧軍人軍属戦没者などへ弔慰金を支給

4月1日から平和条約国籍離脱者等である戦没者遺族等に対する弔慰金等の支給に関する法律が施行されました。この法律は、人道的精神に基づき弔慰の意などを表すため、在日韓国人など旧軍人軍属戦没者遺族などに対して、弔慰金などを支給するものです。

#### 支給内容

- ① 戦没者の遺族には、弔慰金として260万円
- ② 重度戦傷病者には、見舞金および老後生活設計支援特別給付金として400万円

#### 対象者

- ① 1937年7月7日以降公務傷病にかかり、これにより1941年12月8日以降死亡された人の遺族
- ② 1937年7月7日以降公務傷病にかかり、これにより重度障害の状態にある戦傷病者
- ③ 2001年3月31日以前に死亡された重度戦傷病者の遺族

※ 公務傷病とは、軍隊や軍需工場などで、戦闘中や作業中の負傷、在職中の病気などです。

- 遺族とは、戦没者などの死亡当時の①配偶者、②子、③父母、④孫、⑤祖父母、⑥兄弟姉妹、⑦戦没者などと生計関係を有していた伯父叔母、甥姪など3親等内の親族で

す。  
• 弔慰金は、この順番による最先順位の遺族1人に支給されます。  
• 重度戦傷病者とは、片手の親指を失った人、片足のすべての指を失った人およびこれ以上の障害の状態にある人です。

ただし、恩給法、戦傷病者戦没者遺族等援護法などの給付を受けた人がいる場合、外国において同様の給付を受けた人がいるなどの場合には支給できません。

#### 請求期間

2001年4月2日～2004年3月31日

#### 請求方法

- ① 請求方法は、請求書類を役場福祉課に提出し、大阪府を通じて総務大臣に請求します。
- ② 支給の可否の決定は、総務省で行います。
- ③ 決定された弔慰金などは、請求者が指定した金融機関で受領します。

#### 〈問い合わせ〉

- 大阪府健康福祉部 社会援護課 恩給援護グループ ☎06(6941)0351(内線2420、2424)
- 福祉課

## 国民健康保険

### 国民健康保険の届け出は14日以内に

転入・転出や会社の健康保険に加入されたとき、やめられたときなどは必ず届けてください。

#### ① 加入の届け出が遅れると

国民健康保険（国保）に加入しなければならぬのに届け出が遅れると、保険料をさかのぼって納めること（最

高2年間）になります。

「被保険者となる」のは、加入の手続きをしたときではありません。職場の健康保険をやめたとき、あるいは他の市町村から転入したときです。したがって、加入手続きをするまでの間も、保険料納付の対象期間となります。また、被保険者証がないため、その間の医療費は全額自己負担となります。

#### ② やめる届け出が遅れると

国保の資格がなくなったのに届け出が遅れると、被保険者証が手もとにあるため、うっかりそれを使って診療を受けることがあります。このようなときは、国保で負担した医療費はあとで返していただくこととなりますのでご注意ください。

〈問い合わせ〉 住民課

## 国民年金

### 種別変更届

国民年金は、日本国内に住所のある20歳以上60歳未満のすべての人が加入することが義務づけられており、次の3種類の被保険者に分かれます。

- 第1号被保険者  
自営業者、学生など
- 第2号被保険者  
厚生年金保険の被保険者や共済組合の組合員
- 第3号被保険者  
第2号被保険者に扶養されている配偶者  
就職や退職、あるいは結婚などで被保険者の種別が変わったときは、種別変更の届け出が必要です。  
届け出を忘れずと、将来年金が受けられなくなったり、年金が減額され

たりすることもありますので、必ず届け出をしてください。

なお、届け出には年金手帳（基礎年金番号通知書）、印鑑のほかに書類など必要な場合がありますので、事前に確認ください。

〈問い合わせ〉 住民課

## 年金相談

村と大阪府では、国民年金・厚生年金などの相談に応じる「年金なんでも相談」を行います。府より専門の相談員が1日出張しますので、気軽に相談ください。

なお、厚生年金被保険者証・年金手帳などの記号番号や加入脱退の年月日または過去の職歴などをメモしてあれば、より具体的に説明ができます。日ごろ年金について不明な点があれば、ぜひこの機会にご相談ください。

#### 相談日

- 4月20日(金)
- 午前10時～11時30分(小吹台連絡所)
- 午後1時～3時(役場第1会議室)

〈問い合わせ〉 住民課

## B&G海洋センター

### 申し込み方法の変更

4月1日(日)から、運動場、テニスコート、海洋センターの受け付け業務を次のとおり一部変更します。

- 電話による申し込み、取り消しの受け付けはしません。海洋センター窓口で直接手続きをしてください。
- 受け付け時間は、午前9時から午後5時30分（休館日、年末年始を除く）とさせていただきます。

#### 〈問い合わせ〉

海洋センター ☎7183

## 野活村内抽選会

教育委員会では、野外活動センター（開設期間＝6月16日～9月30日）の村内対象の利用抽選会を行います。

月日 4月29日(日)（例年は4月第4日曜日ですが、今年度は村議会議員選挙のため異なります。）

場所 海洋センター  
ミーティングルーム

#### 村社会教育団体による使用

受付 午前10時～10時30分  
抽選 午前10時30分～

#### 村内在住・在勤者による使用

受付 午後1時～1時30分  
抽選 午後1時30分～

※ 抽選会当日、使用料を納入してください。

#### 〈問い合わせ〉

海洋センター ☎7183

## 農林商工課


### 自然休養村管理センター 夜間利用ができます

自然休養村管理センターは4月2日から夜間も利用できます。

- 新たに利用できる日時  
月～金（土、日祝日は除く）  
午後5時～午後9時
- 予約 使用日の10日前までに申請書を提出

※ 利用予約、料金などは農林商工課まで。

〈問い合わせ〉 農林商工課



編集室から

▽先日、中学校の卒業式の取材にでかけました。今年も生徒、先生、保護者らの涙がありました。あんなこと、こんなことを思い出したのでしょうか。また、厳粛な式で、子どもたちの、新たな夢に向かってはばたこうとしている姿はとてもしりしく輝いて見えました。

▽これから子どもたちが、厳しい社会を生き抜いていくため、いろいろなできごとが待ち受けていると思います。でも苦難を乗り越え素晴らしい人生を歩んでください。

◎

## ●施設・電話番号案内

名	称	所在地	電話	名	称	所在地	電話
千早赤阪村役場		水分180	☎0081	診療所	診療受付 (月～金) (土・日祝休診) 午前9時～11時30分 夜間診療 (火・金) 午後6時～8時	保健センター内	☎0038
小吹台連絡所		小吹68-830	☎7600	保健センター・健康課		水分195-1	☎0069
くすのきホール・教育委員会事務局		水分263	☎1300	自然休養村管理センター・赤阪土地改良区		森屋962	☎2180
村立郷土資料館（月曜日休館）		水分266	☎1588	金剛山ロープウェイ千早駅		千早9	☎0128
B & G海洋センター（月曜日休館）		東阪255-1	☎7183	村営宿泊施設「香楠荘」		千早1313-2	☎0321
学校給食センター		桐山258	☎1112	富田林市消防署千早赤阪分署		東阪77-1	☎1755
いきいきサロン		小吹68-780	☎7005				

◎火災・救急車依頼は119番



## 金剛山花暦



〈写真提供／大阪市阿倍野区 藤原好明 氏〉

### ゼンマイ

(ゼンマイ科)

山地などに生えるシダの多年草で、高さ50cm～1mになる。春先に綿毛をかぶった渦巻状の若芽が出てくる。伸びるにつれ、綿毛はとれ、鮮やかな緑色の葉をつける。若葉は食用になる。