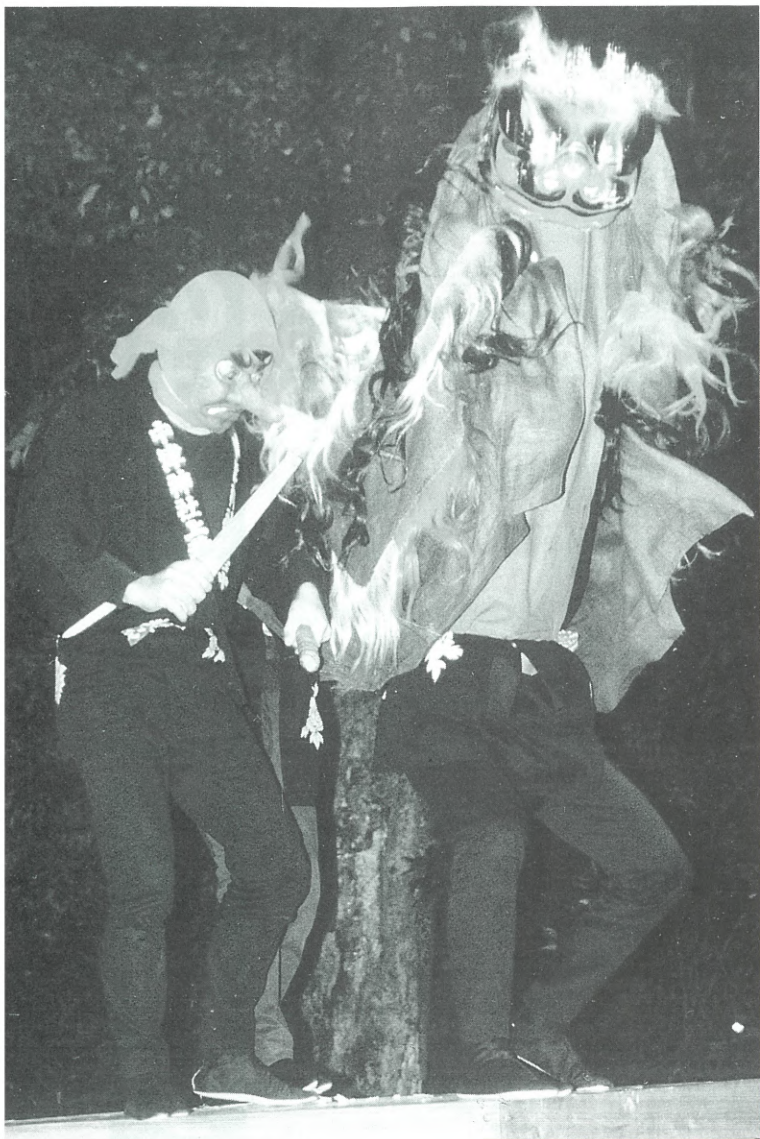


- ▷ 平成12年度決算…………… 2
- ▷ 村職員の給与状況…………… 4
- ▷ 税を知る週間…………… 6
- ▷ むらの話題あれこれ…………… 8
- ▷ みんなのひろば…………… 12
- ▷ 健康のページ…………… 15
- ▷ お知らせ…………… 16

# ちはやあかさか



▲中津神社しし舞い  
(10月13日)



不本見神社ヤーホ相撲▶  
(10月16日)

2001

11

No. 352

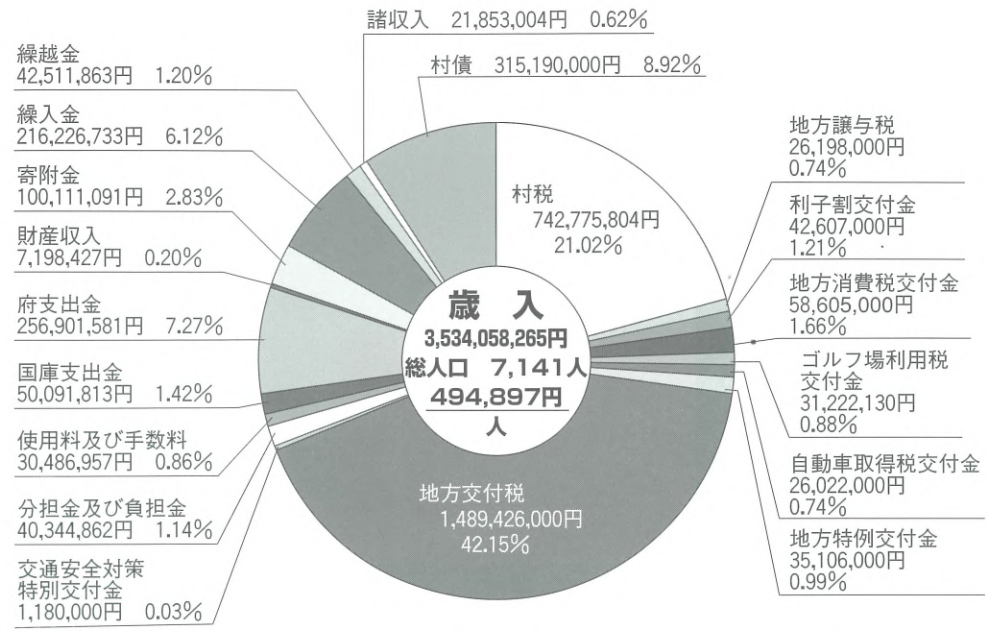
一冊の絵本のような村

千早赤阪村

# 平成12年度の決算を公表します

一般会計と5つの特別会計を合わせた決算総額は、歳入が56億4381万円、歳出が55億6151万円となりました。

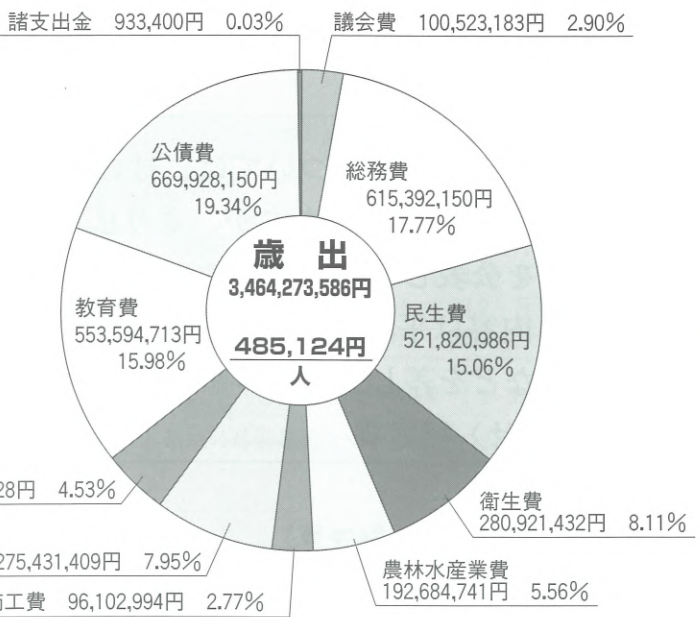
## 一般会計決算状況



▲いいききサロン

一般会計の歳入は、前年度に比べ81.9%増の35億3405万円で、内容は、地方交付税14億8943万円(対前年度比4.09%増)が最も多く、次いで村税7億4278万円(同3.53%減)となっています。

### 一般会計決算状況



一方、歳出は、前年度に比べ40.92%増の34億6427万円で、内容は、いいききサロン整備費など7403万円(写真)、小学校コンピュータ教室改造費など5926万円です。また、公債費の借換債2億1779万円、繰上償還8834万円などです。費目別では、公債費6億6993万円(対前年度比101.1%増)が最も多く、次いで総務費6億1539万円(同27.41%増)教育費5億5360万円(同30.77%減)となっています。

### 会計別歳入歳出決算状況

区分	歳入	歳出	差引額	翌年度繰越財源	実質収支額
一般会計	353,405	346,427	6,978	1,032	5,946
特別会計					
国民健康保険	51,123	50,116	1,007	0	1,007
老人保健	75,457	74,118	1,339	0	1,339
介護保険	27,684	26,591	1,093	0	1,093
下水道事業	33,409	33,409	0	0	0
金剛山観光事業	16,747	19,062	-2,315	0	-2,315
合計	564,381	556,151	8,230	1,032	7,198

## 水道事業会計決算状況

平成7年度から6年連続の赤字決算

### 1. 収益的収支(消費税抜)

収益は、前年度より0.5%増の1億5,689万2千円でした。主なものは水道料金で1億4,414万9千円(対前年度比0.5%増)となっています。

費用は、前年度より7.6%減の1億6,916万9千円でした。主な内訳は、総係費が5,668万7千円(対前年度比12.6%減)、次いで減価償却費が4,086万1千円(対前年度比11.9%減)です。この結果、純損失が1,227万7千円となり、前年度の繰越欠損金を合わせた未処理欠損金は7,116万5千円となりました。

(単位:千円)

水道事業収益	156,892
水道事業費用	169,169
平成12年度純損失	12,277

### 2. 資本的収支(消費税込)

主な事業は、下水道工事にともなう村道水分北川野辺線外1路線送配水管仮設および送配水管布設工事などです。収支差引での不足額2,648万3千円は過年度分損益留保資金などで補てんしました。

(単位:千円)

収入	31,697
支出	58,180
収支差引不足額	26,483

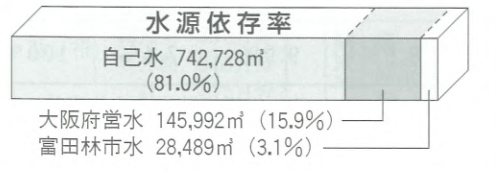
### 3. 企業債年度末残高

平成13年3月末現在	6億8023万8千円
------------	------------

### 4. 業務状況

給水人口	7,045人
給水戸数	2,344戸
年間総配水量	917,209m <sup>3</sup>
年間総有収水量	804,464m <sup>3</sup>

### 5. 水源依存率



## 金剛山観光事業 / 下水道事業

**金剛山観光事業**  
ロープウェイ曳索平衡索切詰工事およびキャリランナー交換工事をしました。  
●金剛山ロープウェイ  
運転回数 7,951回  
輸送人数 15万4,797人  
●香楠荘  
定員 53人  
宿泊者数 3,334人  
公債費年度末残高 3,401万円

**下水道事業**  
森屋、川野辺、水分、二河原辺、桐山、東阪で約15haの面整備(VUφ200 延長2,363m)、舗装本復旧工事1件、詳細設計5,840mなどを実施、事業費は1億8,931万円です。  
公債費年度末残高 12億9,674万円



## 介護保険 / 老人保健 / 国民健康保険

**介護保険**  
介護保険は、介護を家族だけの負担としないで、介護サービスにより、高齢者と家族とともに支えていこうとするものです。  
保険給付費の内訳  
居室サービス給付費 11,768万円  
施設サービス給付費 11,121万円  
居室サービス計画給付費 912万円  
住宅改修費 172万円  
福祉用具購入費 35万円  
高額サービス費 61万円  
審査支払手数料 42万円  
計 24,111万円  
被保険者数(年平均) 1,408人

**老人保健**  
70歳以上の人と65歳以上で一定の障害のある人が医療機関にかかった場合の医療費を支出する会計です。  
受給者数 1,014人(年平均)  
受給者1人当たり  
●医療費 779,560円



**国民健康保険**  
加入世帯 1,005世帯(年平均)  
被保険者 2,239人(年平均)  
被保険者1人当たり  
●医療保険料 78,009円  
●医療費 233,633円  
加入世帯1世帯当たり  
●医療保険料 173,794円  
●医療費 374,743円  
(診療所)  
受診者数 5,934人(年)  
公債費年度末残高 1億949万円

## 特別会計

# 村職員の給与状況を公表します

村職員などの給与については、村の条例に基づき支給され、その内容は、毎年度、村議会で審議されていますが、より広くその内容を理解いただくため、職員の給与状況などを公表します。

なお、内容は平成13年4月1日現在のもので、ここに掲載した給与は、税金や各種保険料などを差し引く前の額で、いわゆる手取り額ではありません。

〈問い合わせ〉 秘書課

## ⑦職員手当の状況

○ 期末手当・勤勉手当および退職手当

区分	千早赤阪村	国	区分	千早赤阪村	国
期末手当	(平成13年度支給割合)	一部異なる	退職手当	(支給率)	一部異なる
	6月期 1.45月分			勤勉手当 0.60月分	
勤勉手当	12月期 1.60月分	一部異なる	退職手当	勤続25年 33.75月分	一部異なる
	3月期 0.55月分			計 3.60月分	
職制上の段階、職務の級などによる加算措置 4級(主査以上)～9級 (5%～15%)			その他の加算措置 定年前早期退職特例措置(2%～20%加算)		
			退職時特別昇給 1号給 (21年以上)		

○ 調整手当・時間外勤務手当および特殊勤務手当

調整手当	12年度支給率	10%	12年度1人当たり平均支給月額	36,656円
時間外勤務手当	12年度支給総額	10,334千円	1人当たり平均支給月額	14,353円
特殊勤務手当	職員全体に占める手当支給職員の割合			10.6%
	手当の種類(手当数)			10
(代表的な手当の名称：普通索道事業従事手当、診療所診療事務従事手当)				

○ 扶養手当・住居手当および通勤手当

区分	区分	千早赤阪村	国
扶養手当	配偶者	月額 16,000円	村と同じ
	その他の扶養親族	2人目まで月額 6,000円 3人目より月額 3,000円 満16歳から満22歳までの子1人につき (上記の額に加算) 5,000円	
住居手当	借家で家賃(1万2千円を超える額)を支払っている者	27,000円を限度とし支給	村と異なる
	持家・世帯主などの者	2,000円(新築・取得の場合5年間は、5,000円)	
通勤手当	交通機関利用者	45,000円まで全額支給 45,000円以上は、最高限度額50,000円まで支給	村と一部異なる
	自動車など交通用具利用者	0km以上2km未満 2,000円 2km以上5km未満 3,800円 5km以上10km未満 4,100円 10km以上15km未満 6,500円 15km以上20km未満 8,900円 20km以上25km未満 11,300円 25km以上30km未満 13,700円 30km以上35km未満 16,100円 35km以上40km未満 18,500円 40km以上 20,900円	

⑧特別職の報酬などの状況

区分	給料月額等	区分	給料月額等
給料	村長 790,000円	報酬	議長 340,000円
	助役 680,000円		副議長 320,000円
期末手当	(支給割合)	期末手当	(支給割合)
	6月期 2.05月分		議長 6月期 2.05月分
	12月期 2.15月分		副議長 12月期 2.15月分
	3月期 0.55月分		議員 3月期 0.55月分
	計 4.75月分		計 4.75月分

⑨定員の状況

○ 部門別職員数の状況(各年4月1日現在)

区分	職員数(単位：人)			対前年増減数	主な増減理由
	平成11年	平成12年	平成13年		
一般行政職	3	3	3	0	
議会	24	24	23	△1	事務の統廃合など
総務	7	7	6	△1	事務の統廃合など
農林	5	4	6	2	土地改良事業の増など
商工	4	4	5	1	新規事業による増
土木	12	13	11	△2	土地改良事業の減など
民生	13	12	9	△3	介護保険特別会計により減
衛生	8	9	8	△1	事務の統廃合など
小計	76	76	71	△5	
特別行政職	26	23	23	0	
教育	26	23	23	0	
小計	26	23	23	0	
一般会計計	102	99	94	△5	
公営企業等会計	4	4	4	0	
病院	7	7	6	△1	事務の統廃合など
水道	7	7	7	0	
交通	5	5	5	0	
下水道	3	4	8	4	介護保険特別会計の増
その他	26	27	30	3	
小計	128	126	124	△2	
合計	128	126	124	△2	

(注) 職員数は一般職に属する職員数で、地方公務員の身分を有する休職者・派遣職員などを含み、臨時または非常勤職員は除きます。

①人件費の状況(一般会計決算)

区分	住民基本台帳人口(年度末)	歳出額 A	実質収支	人件費 B	人件費率 (B/A)	(参考) 11年度の人件費率
12年度	平成13年3月31日 7,119人	千円 3,464,274	千円 59,460	千円 966,705	% 27.9	% 28.8

(注) 人件費には、特別職に支給される給料、報酬などを含みます。

②職員給与費の状況(一般会計予算)

区分	職員数 A	給与				1人当たり給与(B/A)
		給料	職員手当	期末・勤勉手当	計 B	
13年度	人 103	千円 431,693	千円 117,531	千円 206,195	千円 755,419	千円 7,334

(注) 1 職員手当には、児童手当、退職手当を含みません。  
2 給与費は、当初予算に計上された額です。

③職員の平均給料月額および平均年齢の状況

区分	一般行政職	
	平均給料月額	平均年齢
千早赤阪村	350,500円	42.8歳

(注) 一般行政職とは、水道、税務、幼稚園などを除いた一般事務職員です。

④職員の経験年数別・学歴別平均給料月額の状況

区分	勤続年数10年	勤続年数15年	勤続年数20年
	大学卒	269,100円	314,400円
高校卒	233,300円	277,800円	322,900円

⑤職員の初任給の状況

区分	千早赤阪村		国		
	初任給	採用2年経過日給料額	初任給	採用2年経過日給料額	
一般行政職	大学卒	188,900円	203,800円	174,400円	188,900円
	高校卒	157,700円	174,400円	141,900円	151,800円

⑥一般行政職の級別職員数の状況

区分	1級	2級	3級	4級	5級	6級	7級	8級	9級	計	
標準的な職務内容	主技	主事	主査主事・技師	係長・主査主事・技師	課長代理	課長	次課長	部長	部長		
職員数	0人	0人	0人	18人	33人	8人	7人	8人	7人	81人	
構成比	本年度	0%	0%	0%	22.2%	40.7%	9.9%	8.6%	9.9%	8.6%	100%
	前年度	0%	0%	18.5%	24.7%	21.0%	9.9%	8.6%	9.9%	7.4%	100%

(注) 千早赤阪村の給与条例に基づく給料表の級区分による職員数です。標準的な職務内容とは、それぞれの級に該当する代表的な職務です。

# 税を知る週間

11月11日～11月17日

私たちの生活に欠かせない税についてより深く知っていただくため、毎年11月11日から17日までの期間を「税を知る週間」と定めています。今年は「この社会、あなたの税が生きている」をスローガンに、「暮らしを支える税」をテーマとして、富田林税務署では、税の無料相談所の開設などをします。



①結婚や出産などで扶養親族に変動がある。  
②配偶者特別控除や生命保険料、損害保険料などの控除は年末調整のときに控除される。  
このような不一致を精算するため、その年に納めるべき税額を正しく計算し、その差額を徴収または還付することが必要となります。この精算の手続きを「年末調整」といいます。  
大部分のサラリーマンは、年末調整によってその年の納税が完了し、確定申告の必要がなくなります。

## 固定資産税 第4期分の 納期限は 11月30日(金)

☆未納の税金があれば併せて納付してください☆  
〈問い合わせ〉税務課

## 年末調整説明会

村と富田林税務署では、給与支払者(源泉徴収義務者)を対象に「年末調整の仕方」および「給与支払報告書の作成要領」についての説明会を次のとおり開催します。ご出席ください。  
日時 12月4日(火) 午後2時～5時  
場所 河南町農村環境改善センター  
〈問い合わせ〉  
・村税務課  
・富田林税務署 ☎243281

## 無料税務相談所

富田林税務署では無料税務相談所を次の場所で開設します。  
当日は、税理士と税務署・府税事務所・市役所の職員が、皆さんの税の相談に応じますので、気軽に利用ください。

月日	場所
11月9日(金)	大阪狭山市半田1-35-1 ダイエー・金剛店 1階フロア
11月12日(月)	富田林市向陽台3-1-1 エコー・ロゼ 1階アトリウム広場
11月15日(木)	河内長野市本町24 ノバティながの 北館1階フロア

いずれも午前10時30分から午後3時30分まで。  
〈問い合わせ〉  
富田林税務署 ☎243281

## 検察審査員に選ばれたらご協力を

交通事故、詐欺など被害にあったのに、検察官がその事件を裁判にかけてくれない。どうも納得できない。このような人のために検察官のした処分が正しかったかどうかを審査する機関として検察審査会があります。検察審査会では11人の審査員がこの審査をします。審査員は、選挙権を持つている皆さんの中から「くじ」で選ばれることになっています。  
あなたもいつか審査員に選ばれることがあるかも知れません。審査員は、健全な常識によって判断していただくことを仕事としており、法律などの専門的知識は特に必要ありません。審査員に選ばれたときには、住民の代表としてこの仕事にご協力をお願いします。  
〈問い合わせ〉  
堺検察審査会事務局  
(大阪府地方裁判所堺支部内)  
☎072(2223)7001  
(内線270)

## なごやか懇談会が 変わります

昨年まで、各地区で開催していたなごやか懇談会に代わり、今年から、新たな懇談会を実施することとなりました。内容は、村の重要課題などをテーマに関係する住民と懇談する予定です。  
〈問い合わせ〉総務課

援センターでは、村内に在住している知的、身体および精神に障害のある人で「働きたい」と思っている人の就業や生活に関するあらゆる相談を受け、専門のスタッフが無料でサポートします。  
相談内容  
・ひとりでは自信がなく一歩を踏み出せない  
・就職しているが職場のことを相談する人がいない  
・金銭の管理が難しい  
・休日の過ごし方がわからない  
日時 毎週月～金曜日  
午前9時～午後5時(土・日祝日は予約が必要)  
場所 富田林市若松町西1丁目18  
88-1第2北野ビル6階  
地域生活総合支援センター内  
〈問い合わせ〉  
・南河内南障害者就業・生活支援センター ☎206576  
・村福祉課

## 年末調整とは?

サラリーマンは、毎月の給与から、所定の「源泉徴収税額表」によって所得税を天引き(源泉徴収)されますが、その1年間の合計額は、年間の給与総額に対して納めなければならない税

## 人権を考える 村民のつどい開催

1948年12月10日に世界人権宣言が採択されました。この世界人権宣言は、世界における自由・正義および平和を築くためすべての人々、すべての国々が達成すべき共通の基準として採択されたもので、今日の人権に関する諸条約の基本理念となっています。  
村では、村民の皆さんに、人権問題を身近な問題として受けとめていただくため、村人権啓発推進協議会との共催で「人権を考える村民のつどい」を開催します。

## 特設人権相談

人権問題で悩んでいませんか。人権擁護委員と大阪法務局堺支局の職員が、あなたの相談に応じます。当日都合の悪い人は、近くの人権擁護委員に直接相談ください。相談についての秘密は厳守します。  
日時 12月4日(火)  
午後1時30分～3時30分  
場所 役場第1会議室  
人権擁護委員  
・大西 清和(吉年115番地) ☎720369  
・建石悠紀子(森屋394番地) ☎720001  
〈問い合わせ〉住民課



このつどいに、大阪府私立学校同和教育研究会指導員の寺田圭一さんを招き、「21世紀の人権と課題」というテーマで講演会を開催します。

また、くすのきホール1階のギャラリーにおいて、村内小学生の描いた人権啓発ポスターなども多数展示しますので、ぜひご参加ください。  
日時 11月20日(火)

## くらしの計量展開催

11月は「計量強調週間」です。計量の重要性と正しい計量知識、計量思想の普及・啓発を図るため、「くらしの計量展」を開催します。ご来場ください。  
日時  
・11月28日(水) 午後1時～5時  
・11月29日(木) 午前9時～午後5時

## 11月は廃棄物不適正処理防止推進強化月間

事業者の皆さんへ  
本年4月から、改正廃棄物処理法が施行されました。産業廃棄物管理票(マニフェスト)制度の強化、野外焼却の禁止、罰則の強化など不適正処理の規制が強化されました。

## 青少年非行防止大会開催

青少年の健全育成を目的とした青少年非行防止大会が開催されます。多数参加ください。  
日時 11月6日(火)  
受付 午後1時30分～  
開会 午後2時  
場所 すばるホール 銀河の間  
主催 富田林警察署管内地域安全活動推進連絡協議会  
〈問い合わせ〉総務課

## 生命を救う応急手当と初期消火の実施

火災予防運動の一つとして、富田林市消防署千早赤阪分署と村消防団による救急蘇生訓練および実際に消火器を使った消火訓練を開催します。  
また、消防署と消防団で放水の合同訓練を実施します。  
この機会に多数ご参加ください。  
日時 11月10日(土) 午後1時～  
場所 多聞小学校体育館・運動場  
〈問い合わせ〉総務課

## 悪質なセールスにご注意

●水道管の清掃セールス  
●浄水器など水道器具の訪問販売  
村の名前をかたったり、水道課職員を装ったり、「水道課から依頼されて来ました」などと偽ったりして水道管の清掃セールスや浄水器などを販売する悪質な行為が報告されています。村

## 大和川・石川まつり

大和川流域の水質保全をテーマに国土交通省、大阪府、大和川流域の14市町村が、住民の皆さんと楽しく水環境対策に取り組めます。  
日時 11月25日(日) 午後0時30分～3時30分 ※雨天中止  
場所 柏原市安堂町(柏原市役所前) 大和川右岸河川敷近鉄道明寺線柏原南口駅徒歩3分  
内容 会場付近の河川敷清掃の後、生活排水などの環境対策について楽しく学べるパネル展示やアトラクションなどを実施します。  
フリーマーケットや模擬店の出店もあります。  
〈問い合わせ〉  
大阪府環境農林水産部環境指導室保全課環境保全グループ ☎06(6941)0351  
(内線3865)

## むらの話題 あれこれ

### にぎやかな声が谷間にこだま

#### ● 世代間交流 ●

10月3日(水)、青少年健全育成事業の一つとして村民生委員・児童委員に招待された地域の園児や児童が、小吹木ノ本さんの農園でいも掘りやしいたけ狩りで楽しみました。

当日は晴天に恵まれ125人の子どもたちが参加し、昼食では用意されたカレーライスを何回もおかわりする子どもたちが無邪気な笑顔を見せていました。

昼食後は、民生委員手作りの竹馬や竹トンボで遊び、にぎやかな声が谷間に響きわたりました。



### 功労者に感謝状

#### ● 大阪府体育指導委員功労者表彰 ●



9月29日(土)、平成13年度大阪府体育指導委員研修会が茨木市市民会館で開催され、村体育指導委員の仲野清秀さんが功労者表彰を受賞しました。

この表彰は、長年にわたり地域のスポーツの発展振興に功績が認められた人に贈られるものです。

#### ● 全国地域安全運動府民大会 ●

9月14日(金)、大阪府立青少年会館文化ホールで平成13年度全国地域安全運動府民大会が開催されました。

府民大会では、防犯功労者に対して、感謝状が贈呈され、村からは、長年にわたり地域防犯活動に努められた中津原地区の長谷俊章さんが受賞されました。



### スピードの 出しすぎに注意

#### ● スキッドコース体験 ●

9月22日(土)、富田林警察署、村交通安全対策委員会の共催により富田林モータースクールで、「スキッドコース体験」(横すべり体験)が実施されました。

当日、参加した20人余りが、係員の説明を受けた後、放水された路面で自らハンドルを握り、急ブレーキやハンドルをきって雨天または積雪時と同様の車の横すべりを実感しました。

参加した人は、「濡れた路面での急ブレーキは、いくらハンドルを操作しても車はいうことを効かない。スピードの出しすぎには十分気をつけないと大変なことになる」と安全運転の大切さを話していました。



### みんなと 楽しいひととき

#### ● 小吹台地区福祉委員会給食会 ●



9月19日(水)、小吹台地域会館で80歳以上の人や昼間独居の高齢の約50人を招待して小吹台地区福祉委員会主催の給食会が開催されました。

参加者の最高齢は98歳の織田アキエさんで、落語で楽しんだ後、みんなで昼食を一緒に食べながら楽しいひとときを過ごしました。

### 表情豊か「棚田の四季」

#### ● 写真集刊行 ●

村の写真家喜田 肇さんが、日本の棚田百選に認定されている下赤阪の棚田を中心とする写真集「棚田の四季」を刊行しました。

喜田さんは、5年前から年により、季節により表情を変える棚田の風景を撮りつづけ、今回一冊の写真集としました。

同書は、くすのきホール図書室に寄贈されています。



## むらの話題 あれこれ

## 和やかな 秋晴れの1日

### ● 第23回村民体育祭 ●

秋晴れの10月7日(体育の日)、第23回村民体育祭が開催されました。

当日は、約1,000人を超える村民が参加して、各競技に汗を流しました。

地区対抗つなひき競技では、小吹地区が評判どおりの強さを見せ、また地区対抗玉入れ競技では上東阪地区同士が優勝決定戦を行うという一幕もあり、白熱したゲームが展開されました。



主な競技の結果は次のとおりです。

- 地区対抗つなひき競技
  - 優勝 小吹チーム
  - 準優勝 下東阪チーム
  - 第3位 上東阪チーム・千早チーム
- 地区対抗玉入れ競技
  - 優勝 上東阪Aチーム
  - 準優勝 上東阪Bチーム
  - 第3位 小吹Aチーム
- PTA対抗リレー
  - 男子優勝 小吹台小学校PTAチーム
  - 女子優勝 小吹台小学校PTAチーム
- 小学校区対抗リレー(児童)
  - 男子優勝 小吹台小学校区チーム
  - 女子優勝 小吹台小学校区チーム

## 笑顔がいっぱい

### ● ふれあいスポーツ大会 ●



10月14日(日)、B&G海洋センターで第5回ふれあいスポーツ大会が開催されました。

当日は162人が参加。アベック風船運びリレーや借り物ゲームなどのほか、全員車イスに乗ってのパン食いゲームでは、パンを目の前にしてなかなか口にはいかない人などがいて応援にも熱気があふれていました。

競技の間には、山口光代さんたちによる大正琴に合わせての「夕やけ小やけ」「ふるさと」などの合唱やげんき保育園の園児による和太鼓の演奏が披露され、会場は笑顔でいっぱいでした。



## がんばりました

### ● 秋季ソフトボール大会 ●



9月16日(日)、23日(日)、村民運動場で秋季ソフトボール大会が開催されました。大会に参加した8チームの選手たちは、日ごろの練習の成果を存分に発揮しました。

結果は次のとおりです。

- 優勝 小吹アローズA
- 準優勝 ムラーファイターズ

### ● ソフトバレーボール大会 ●

9月9日(日)、第3回ソフトバレーボール大会が海洋センターで開催されました。

大会には、8チームの選手たちが参加し熱戦が繰り広げられ、楽しい1日でした。

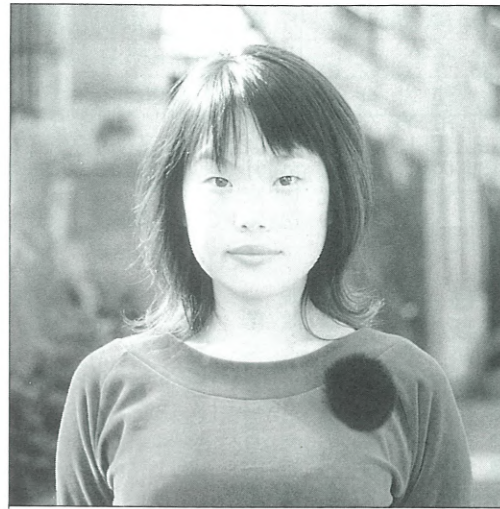
結果は次のとおりです。

- 優勝 カントリーA
- 準優勝 ウイングス



# みんなのひろば

HAPPY TOGETHER



青春じゅぎょつなぎ

138

小吹台 Tanaka Yuki  
田中 有希恵さん

<20歳・双子座>

- 職業(学校)は……  
大阪府立貿易専門学校で、貿易実務や国際会計の勉強をしています。
- 性格は……  
血液型はB型です。楽観的な性格で、少しおおざっぱなところがあります。
- 最近、楽しいなと思ったことは……  
10月初め、シンガポールから留学生が来校し、交流会がありました。自分の話す英語が相手に通じ、共にわかりあえたことがうれしかったです。
- 理想の異性のタイプは……  
やさしくて、頼れる人。
- 思い出のアルバムから……

小学校の入学式の写真です。校舎がとても広く感じ、緊張したのを覚えています。



- 千早赤阪村について……  
自然が残っていて、素晴らしい所だと思います。朝は、日の出とともに小鳥が鳴きだし、夜は、星がすごくきれいに見えるところが特に好きです。
- 来月号は……  
中学、高校と同じ学校だった谷 安史君です。
- 谷さんへメッセージを……  
みんなで食べに行きましょう。

## わがやのホープ



小吹台 あつち たけるくん(右)  
(厚地 駿)  
平成6年7月11日生まれ

あつち えりなちゃん(左)  
(厚地 絵梨奈)  
平成12年8月8日生まれ  
きょうだい仲よしの2人! 自然環境いっぱいの中で元気にすくすく育ててね。  
一母・朱美さん一

## 夢かなうといいな



赤阪小学校1年  
山口 全弘くん  
(やまぐち まさひろ)

サッカーの選手になりたいです。

# GALLERY



「棚田の秋」

(作品提供/水彩画クラブ)

## 学校・園からメッセージ⑩ 千早小学校

### 100周年記念運動会 組体操『あこがれ』

10月2日(火)、雨天のため順延となった運動会が開催されました。

『あこがれ』、本校4・5・6年生による組体操の名前です。「高学年になったらこんなことができるんだ!」「さすが すごい高学年!」そんな思いを低学年に持って欲しいと願い、名付けました。一人ひとりの力強い技、複数人による技の広がり。伝統の縄跳び、最後は「あれ?」と思わせるような技での退場。すべてをやりとげた後の満足した顔。観客席からは、大きな大きな拍手……。



高学年のがんばりは、きっと低学年の心の中に新しい『あこがれ』の種を植えたでしょう。

## 図書券が当たる 広報クイズ

問題をよく読んで、答えをはがきに書いてお送りください。正解者の中から抽選で3人に図書券をプレゼントします。

【問題】 11月24日(土)、金剛山で行われる「秋のブナ林観察」の申し込み先はどこでしょうか?  
(ヒント=16ページ)

▷受付 11月26日(月)まで  
(消印有効)

当選者の発表は、図書券の発送をもって、かえさせていただきます。  
※はがきや手紙には、住所、名前、電話番号を必ず記入ください。

あて先▶

切手	585-8501
電話番号	住所・名前・年齢・
	千早赤阪村役場 広報 ちはやあかさか係

## 参加者募集

「夢かなうといいな」で夢を語ってくれる小学生、「わがやのホープ」で紹介するかわいいお子さん(5歳までの乳幼児)を募集しています。写真は、掲載後に返却するか差し上げます。

また、広報紙への意見、情報なども待っています。あて先は広報クイズと同じです。

## がん検診予約受付

11月分のがん検診の予約を受け付けします。

胃・大腸がん	
月日	11月8日(木)
受付	午前9時～11時15分
定員	60人
内容	胃一問診・胃のX線間接撮影、大腸一問診・便潜血検査

場所 保健センター  
対象 30歳以上の住民  
費用 無料

注意事項  
・定員になり次第締め切ります。予約者には受診票と詳しい案内をお送りします。  
〈申し込み・問い合わせ〉健康課

## コンピュータヘルスチェック事業

村では、住民の健康づくりを目的に、住民が設問に答えるだけで、健康状態、日常生活習慣などの問題点や改善ポイントをお知らせする、コンピュータヘルスチェック事業を実施します。

11月初旬に、40歳から65歳未満の住民の中から1500人を対象に、「案内はがき」および「健康調査票」を郵送します。健康づくりのよい機会として回答ください。

〈問い合わせ〉健康課

## みつば会 男性料理教室参加者募集

みつば会では男性のための料理教室を実施します。

日時 11月27日(火) 午前9時30分～午後1時  
場所 保健センター 2階栄養指導室  
定員 15人  
費用 無料  
受付 11月9日(金)まで  
〈申し込み・問い合わせ〉健康課

## ヘルシークック受講者募集 「糖尿病予防」

実際に調理や試食を体験して食生活の改善に役立てていただくために、生活習慣病予防教室「ヘルシークック」を実施します。

日時 ・11月14日(水) 午前9時30分～正午  
・11月28日(水) 午前9時30分～午後1時  
対象 2回とも出席できる住民  
定員 15人(初回の人優先、先着順)  
費用 無料  
受付 11月13日(火)まで  
〈申し込み・問い合わせ〉健康課

## 予防接種

受付 午後1時30分～3時 場所 村診療所(保健センター内)

種類	月日	対象	備考
三種混合	11月12日(月) 12月3日(月) 26日(水)	生後3カ月以上 90カ月未満	・母子手帳、予診票持参。 ・平熱が37℃以上の方は体温記録表(接種前1週間分)を持参。 ・ツベルクリン、BCGの日程は11月から12月に変更となっています。
ツベルクリン	12月10日(月)	生後3カ月以上 48カ月未満	
B C G	12月12日(水)		

※予防接種手帳をよくお読みください。

## 健康診査・相談など

種類	月日	受付	対象
なかよし広場 親と子の交流会	11月6日(火) 20日(火) 12月4日(火)	午前10時～11時30分	0歳から幼稚園入園前の乳幼児と保護者
あかちゃん広場 (交流会・遊び・相談)	11月20日(火)	午前10時～11時30分	0～1歳ごろまでの乳幼児
4カ月児健康診査	11月21日(水)	午後1時～1時15分	平成13年6月・7月生
1歳児健康診査	11月21日(水)	午後1時15分～1時30分	平成12年10月・11月生
保健婦による健康相談(電話・来庁)	11月27日(火)	午前10時～正午(来庁の場合予約)	健康・育児・介護など相談を希望する人
楽々離乳食(離乳食講習会)	11月29日(木)	午後1時15分～1時30分	1歳までの乳児の家族
個別健康栄養相談	11月30日(金)	午後1時30分～(要予約)	食事療法が必要な人、健康のため食生活を改善したい人
いきいきサロンでの健康相談	11月9日(金)	午後1時30分～3時30分	健康・育児・介護など相談を希望する人

種類	月日	受付	備考
一般健康相談	11月7日(水) 21日(水)	午前10時～11時	実施日の前日午後5時までに電話で予約が必要です。健康診断書発行にかかる検査などは手数料が必要となります。詳しくは、問い合わせを。
エイズに関する相談	(月)～(金)	午前9時30分～午後5時	予約不要 ・プライバシーは守ります。
こころの健康相談	11月6日(火)・8日(木)・13日(火)・16日(金)・20日(火)・27日(火)の午後		電話で予約必要
血液検査 〔エイズウイルス抗体検査〕	11月7日(水)・21日(水)		予約不要 ・手数料は無料で匿名での検査もできます。 ・プライバシーは守ります。
血液検査 〔梅毒血清反応検査〕	11月7日(水)・21日(水)	午後1時～2時	予約不要 ・手数料が必要になる場合があります。 ・プライバシーは守ります。
血液検査 〔C型肝炎ウイルス抗体検査〕	11月7日(水)・21日(水)		電話で予約必要 ・手数料は有料です。
療育相談 〔身体に障害のある子(18歳未満)の医療・生活相談〕	11月16日(金)	午前9時30分～11時	電話で予約必要

## 11月1日から水道料金が変わります

～皆さんのご理解とご協力を～

村水道事業会計は、平成7年6月の料金改定以降、事務の合理化および経費の節減に努めてきましたが、平成13年3月末で7千116万円の累積赤字を抱えています。このような状況の中で、将来とも安全な水の安定供給を続けていくために11月使用分から新料金で使用者の皆さんにご負担をお願いすることになりました。

### ●新料金

新料金は表の計算例のとおりで、従来の料金表により算出した額に5%を加算した額です(1円未満は切捨て)。また、メーター使用料については、据え置きです。

### ●旧料金と新料金の区分

メーター検針は2カ月に一度行っており、前月と後月に2分し納付していただいています。小吹台地区を除く村内全地区では、12月初めに10月使用分と11月使用分を検針し10月使用分は旧料金で、11月使用分は新料金でそれぞれ12月と1月に納付していただきます。また、小吹台地区は、12月の末に11月使用分と12月使用分を検針し、各月使用分とも新料金で1月に納付し

	前月水道料金 (23㎡)	後月水道料金 (24㎡)
基本料金	500円	500円
従量料金1～10㎡	120円×10㎡=1,200円	120円×10㎡=1,200円
従量料金11～20㎡	140円×10㎡=1,400円	140円×10㎡=1,400円
従量料金21～30㎡	170円×3㎡=510円	170円×4㎡=680円
小計	3,610円	3,780円
消費税等の額	180円	189円
メーター使用料	100円	100円
合計	3,890円	4,069円

●新料金の計算例2カ月で47㎡使用の場合(一般用・メーター口径13mmの場合)

●加入金も改定  
新たに水道を設置する場合や既設メーターの口径を大きくする場合は、加入金が必要です。これについても従来の額に5%を加算した額となります。

## 短歌コーナー

病院の窓に重たく閣下りて刺客は砂漠発ちし頃ほひ  
野手憲一  
川邊順子  
雨上り古都の苔石踏み行けば立ち枯れの木に烏瓜一つ  
東條ひろ  
彼岸花のすつくと伸びし畦道を芋莖の大束抱えて通る  
内田あき子  
テロ事件の映像脳裏に焼きつきて燭を歩めば赤き彼岸花  
吉岡 薫子  
おそ夏の汗にじみいる掌にて書く異邦の娘へ長き手紙を  
菊井 由起子  
自爆せしテロに崩壊するビル群秋あつさまま曼珠沙華咲く  
松田 美智子  
空しさと充足感に揺れながら彼岸花咲く野辺を見ている  
島村千恵  
新しきブラウスようやく身に馴染み薄きカーテンためらいつつ閉す

### 郷土資料館 臨時休館

郷土資料館では、1階展示室の展示替えのため臨時休館します。  
期間 11月26日(月)～30日(金)



〈問い合わせ〉郷土資料館 ☎ 72 1588

### ▲チケット発売中▼

くすのき寄席 笑いは心のいやし いらっしやい!

日時 11月10日(土) 午後7時開演

場所 くすのきホール

出演 漫才 横山たかし・ひろし 酒井くにお・とおる 外

入場料 前売一般 2,000円 前売割引 1,000円 (当日各500円増)

〈問い合わせ〉教育委員会 ☎ 72 1300

## クラブチーム クラブ会員募集

千早赤坂村体育協会事務局 (問い合わせ) ☎ 72 7183

## スキークラブ

もうすぐスキーシーズンの到来です。スキークラブではレベルを問わず、一緒にスキーを楽しみます。活動場所は主に長野県信州方面になります。なお、18歳以上の人に限ります。



### 〈問い合わせ〉

新谷公明 ☎ 72 0550

## ゲートボール連盟

皆さんゲートボールを楽しみませんか。決して難しいスポーツではありません。5、6歳から高齢者まで安全にだれもが楽しめる優れたスポーツです。ゲートボール指導員が親切丁寧に指導しますので、加入をお待ちしています。

〈問い合わせ〉大橋健治 ☎ 72 0710



## 中高年労働者講座

大阪府中央労働事務所では、中高年労働者のライフプランを支援するため中高年労働者とその配偶者および企業人事労務担当者などを対象に「中高年労働者定年退職準備講座」を開催します。受講を希望する人は、申し込みください。

### 日程

- 11月26日(月)  
午後1時30分～3時  
これで安心!定年後のライフプラン  
午後3時10分～4時40分  
「未病」ってなに?
- 11月27日(火)  
午後1時30分～3時  
会社が採りたい人になる!  
午後3時10分～4時40分  
求人企業の探し方

### 開催場所

エル・おおさか南館5階ホール  
大阪市中央区石町2-5-3

定員 100人(先着順)

### 申込方法

電話、FAX、来所または郵送  
〈申し込み・問い合わせ〉  
大阪府中央労働事務所  
〒540-0033 大阪市中央区石町2-5-3  
エル・おおさか南館4階  
☎06(6946)2605  
FAX 06(6946)2635

## 社会福祉協議会

## 献血

あなたの献血で、助かる命があります。あなたも献血の輪に入りませんか。献血はあなたもできるボランティアで

す。ご協力をお願いします。

11月19日(月)

- 午前10時～正午 小吹台連絡所前
  - 午後1時30分～4時 保健センター前
- 移動献血車でも成分献血ができます。

### 〈問い合わせ〉

千早赤阪村献血推進協議会  
☎⑦0081

## 車椅子送迎用自動車を貸し出し

社会福祉協議会は、11月から、車椅子を使用しなければ移動が困難な高齢者や障害者を対象にした車椅子送迎用自動車の貸し出しを行います。

希望する人は、社会福祉協議会まで申し込みください。

使用料 無料(貸し出し中の給油は利用者負担)

使用期間 2日以内

### 〈申し込み・問い合わせ〉

社会福祉協議会

## 寄付

社会福祉協議会にご寄付いただきありがとうございます。ご芳志は、地域福祉の向上のために有意義に活用させていただきます。〈敬称略〉

### 社会福祉協議会福祉基金

◎清井 浩 (東阪1034)

金300,000円

亡父彰夫の供養として

### 社会福祉協議会善意銀行

◎J A大阪南女性会千早赤阪支部

金30,000円

高齢者の皆さんの活動費として

千早赤阪村社会福祉協議会

## 相談

### 教育相談

子育てや学校生活のことなどについて、わからないことや困っていることはありませんか。スクールカウンセラーが相談に応じます。秘密は固く守られますので、気軽に相談ください。



日時 11月14日(水)・21日(水)  
午前10時～正午(要予約)

費用 無料

場所 くすのきホール視聴覚室

相談員 前田咲子さん(臨床心理士)

### 〈予約・問い合わせ〉

教育委員会指導課 ☎⑦1300

### 息ぎれ医療相談会

富田林府民健康プラザでは息ぎれや呼吸が苦しいなどの症状で悩んでいる人やその家族に専門医による医療相談会を開催します。

希望者は電話で予約してください。

日時 11月27日(火)・12月4日(火)

午後1時30分～4時

場所 富田林府民健康プラザ

内容 専門医による診察・相談、胸部レントゲン検査、肺機能検査、経皮的動脈酸素分圧測定、保健指導

医師 伝法高見診療所長

川崎美栄子さん

予約受付 11月6日(火)～

### 〈申し込み・問い合わせ〉

富田林府民健康プラザ地域保健課

☎③2681



## 秋の金剛山イベントガイド



月日	行事名	定員	費用	申し込み・問い合わせ	電話
11月4日(日)	イヤー・ゲーム	50人	1人 300円	ちはや星と自然のミュージアム	⑦40056
11月10日(土)	楽しい植物勉強会	50人	1人 200円	金剛山の植物に親しむ会(山崎)	②95597
11月17日(土)	飛ぶかな しし座流星群!	30人	1人 400円	香楠荘	⑦40321
11月23日(祝)	金剛山野鳥観察会	50人	1人 300円	金剛山自然観察会(重谷)	072(297)8700
11月24日(土)	秋のブナ林観察	50人	1人 300円	ちはや星と自然のミュージアム	⑦40056
12月1日(土)	自然の色を染めてみよう!	50人	1人 1,000円	ちはや星と自然のミュージアム	⑦40056
12月2日(日)	金剛山野鳥観察会	50人	1人 300円	金剛山自然観察会(重谷)	072(297)8700
12月5日(水)	金剛山ネイチャーサロン	30人	1人 13,000円	香楠荘	⑦40321
12月8日(土)	土星の輪を見よう!	30人	1人 400円	香楠荘	⑦40321

※11月17日(土)、12月8日(土)は宿泊料金が必要ですので、香楠荘へ問い合わせてください。

〈問い合わせ〉ちはや星と自然のミュージアム ☎⑦40056

## 催し

### 外国料理教室

千早赤阪国際交流の会では、異文化体験のための外国の料理教室を開いています。第3回目として、ノア・エンクルマさんにガーナの家庭料理(ガーナ風焼き飯、ピーナツスープなど)を教わります。どなたでも参加できますので、申し込みください。

日時 11月23日(金・祝)

午前10時～午後2時

場所 小吹台コミュニティホール

### 材料費

会員 300円、非会員 500円

また、国際交流の会では、英語のレッスンもしており、どなたでも参加できます。

### 〔今後の予定〕

11月18日、12月16日、1月20日、2月17日、3月17日(午前10時～正午)

### 〈申し込み・問い合わせ〉

・奥山 ☎⑦1950

・小林 ☎⑦7231

### 日出づる国・昔の面影残る南河内十カ国 古道を歩く

#### 第2回 東・西高野街道から

「夕照もみじ」延命寺・観心寺を歩く  
華やいで大阪・南河内キャンペーン協議会では、今なお残る街道をテーマに、古い町並み・古墳・寺院など由緒ある歴史的文化遺産・豊かな自然環境を満喫しながら全10回をスタンプラリー形式でハイキングします。

参加者には、記念冊子のプレゼント(先着順)があるほか、毎回南河内の特産物が300人に当たるお楽しみ抽選会があります。

月日 11月23日(金・祝)

集合場所 近鉄長野線 汐ノ宮駅

集合時間 午前9時30分～10時

費用 無料(拝観料など別途)

(小雨決行・荒天中止)

### 〈問い合わせ〉

華やいで大阪・南河内観光キャンペーン協議会事務局 藤井寺市役所市民経済課

☎0729③1111(内線 6312)

### 「食とみどり」のわいわいミーティング

大阪府では、農林水産業者、府民、行政などが協働・連携して「食とみどり」が有する多様な機能を最大限に発揮させることにより、豊かな府民生活を実現することを基本的な考え方とした、新しい農林水産振興ビジョンの案を取りまとめました。

この案について、府民の皆さんに説明し、意見を聴く説明会を開催します。参加を希望する人は申し込みください。

日時 11月21日(水)

午後2時30分～4時

場所 南河内府民センター 講堂

大阪府ホームページにおいてビジョン案をご覧いただけます。

【ホームページ <http://www.pref.osaka.jp/kannosomu/index.html>】

### 〈申し込み・問い合わせ〉

大阪府南河内農と緑の総合事務所地域政策室

☎③1131(内線 272)

相談	心配ごと	11月1日(木)・15日(木)・12月6日(木)	午後1時～3時 保健センター(相談室)	ごみ収集	排出は午前7時までに	
	児童	11月1日(木)・12月6日(木)			燃えるごみ	11月2日(金)・6日(火)・9日(金)・13日(火)・16日(金)・20日(火)・23日(金)・27日(火)・30日(金)
	行政	11月15日(木)			粗大ごみ	11月7日(水)・12月5日(水)
し尿収集	各地区ミゼット車	11月15日(木) 予定			ペットボトル	11月15日(木)
	森屋・川野辺・水分・二河原辺・桐山・吉年	11月29日(木) 予定			空き缶・空きびん	11月28日(水)
人	千早・東阪・小吹・中津原	11月30日(金) 予定				
	総人口 7,098人(-15)、男 3,386人(-6)、女 3,712人(-9)、世帯数 2,206戸(+2)	9月末日現在、( )は対前月比				

## 国民健康保険

### 届きましたか 国民健康保険証

国民健康保険被保険者証は、11月1日(木)から新しい保険証になり、旧保険証は使えません。10月末までに配達記録郵便で送付していますので、まだ手元に届いていない人は、早急に問い合わせてください。

〈問い合わせ〉住民課

## 国民年金

### 加入しませんか 国民年金基金

自営業の皆さんにもサラリーマン並みの老後保障。それが国民年金基金です。

国民年金基金は、

○老後のニーズに合った年金設計ができ、給付プランに応じて掛金が決まります。

○掛金は全額社会保険料控除の対象となりますので、所得税や住民税が軽減されます。

○年1回4月に掛金の増減ができます。

〈問い合わせ〉

大阪府国民年金基金

☎06(6775)5775

## 保険料

### 保険料の納め忘れは ありませんか

国民健康保険・国民年金保険料の納め忘れはありませんか。納め忘れがな

いかどうか、今一度お確かめください。もし納め忘れがあれば、早急に納めてください。保険料は毎月指定された期日までに納めてください。

〈問い合わせ〉住民課

## 福祉

### 村母子家庭給付金 申請

配偶者のない女子で18歳に満たない児童を養育し、11月1日現在引き続き6カ月以上村に居住し、住民登録または外国人登録をしている人は、村母子家庭給付金を受けることができます。

給付金の額

- ・児童1人を養育している場合  
年額 15,000円
- ・児童2人を養育している場合  
年額 20,000円
- ・児童3人以上を養育している場合  
年額 25,000円

受け付け

11月30日(金)まで、福祉課または小吹台連絡所で。申請書は、福祉課または小吹台連絡所にあります。

申請に必要なもの

印鑑、本人名義の銀行または農協の通帳、受給資格を確認できるもの

〈問い合わせ〉福祉課

## 募集

### 第35回ボランティア講座 受講者

金剛コロニーでは、ボランティアの育成とともに地域の人々に障害者や施設への理解を深めるためのボランティ

ア講座を開催します。

ボランティア活動や社会福祉に関心のある人を対象に入門的なプログラムを設定していますので初心者の人にも参加しやすい内容です。受講終了した人には、修了証を交付します。

日時 12月8日(土)

午前10時30分～午後5時15分

場所 府立金剛コロニー

対象者 16歳以上

定員 25人

参加費 1,000円(食費、資料代など)

申込み方法 電話、FAXまたは葉書で

FAXか葉書の場合、住所、氏名、年齢、職業(学校名)、性別、電話番号前回参加の有無を記入し、「コロニーボランティア講座参加希望」と明記。

受付 11月30日(金)まで

〈申し込み・問い合わせ〉

〒584-0054 富田林市甘南備216

府立金剛コロニー地域福祉課(袴田)

☎・FAX ③42196

### くすのきホール女性講座 参加者

【フラワーアレンジメント】

生活に潤いを与える花に触れてみませんか。季節の花を使った簡単なアレンジメントです。

日時 12月7日(金)

午後1時50分～2時50分

場所 くすのきホール会議室

対象 村在住・在勤の女性

定員 20人(先着順)

費用 2,000円

受付 11月12日(月)～16日(金)

〈申し込み・問い合わせ〉

教育委員会指導課 ☎⑦1300

## 国民年金 Q&A

Q 現況届けを出し忘れてしまいました。提出期日を過ぎたらどうなるのでしょうか。年金はもらえなくなるのですか？

A 現況届けは毎年1回、年金受給者が引き続き年金を受ける権利があるかどうかを確認するための大切な届け出です。もし提出されないと、それまでの間、年金の支払いが差し止め

られてしまいます。ただし、提出すれば差し止められていた年金も併せて支払われますので、提出期日を過ぎていてもすぐに提出するようにしてください。また、現況届けの提出は本人の誕生日内となっていますので、今後は忘れないようご注意ください。

〈問い合わせ〉住民課

### 大阪ふれあい大会 参加者

障害者を取り巻く課題に対する府民の正しい理解と認識を深めるとともに、障害者の自立と社会参加を促進するため大阪ふれあい大会を開催します。

参加希望の人は、往復はがき、FAXまたは電子メールで申し込みください(応募多数の場合は抽選)。

日時 12月8日(土) 午前11時～正午

場所 国際障害者交流センター

内容

「心の輪を広げる体験作文」および「障害者の日のポスター」入選者の表彰と作文の朗読

アトラクションとして、引き続き午後1時から3時30分まで障害者芸術・文化祭大阪大会の音楽祭を開催します。

費用 無料

期間 11月1日(木)～15日(木)

(消印有効)

〈申し込み・問い合わせ〉

〒540-8570 大阪府健康福祉部障害保健福祉室在宅課内大阪ふれあいキャンペーン実行委員会事務局

☎06(6941)0351(内線2452)

FAX 06(6944)6674

E-mail shohofukushi@office.pref.osaka.jp

### 障害者芸術・文化祭 大阪大会入場者

障害者の芸術および文化活動への参加を通じて、障害者への理解と認識を深め、障害者の自立と社会参加を促進するため「障害者芸術・文化祭大阪大会」を開催します。

参加希望の人は往復はがきまたはFAXで申し込みください(応募多数の場合は抽選)。

日時

開会式・音楽祭

12月8日(土) 午後1時～4時

演劇・芸能祭

12月9日(日) 午前11時～午後4時

シンポジウム・閉会式

12月10日(月) 午後1時～3時

場所 国際障害者交流センター

費用 無料

募集期間 11月1日(木)～15日(木)

〈申し込み・問い合わせ〉

〒540-8570 大阪府健康福祉部障害

## 事業主の皆さんへ

### 労働保険料第3期分の 納付期限は

**11月30日です**

忘れずに納付してください。

〈相談・問い合わせ〉

・労働保険徴収課 ☎06(4790)6330

・労働保険事務組合室 ☎06(4790)6350

・羽曳野労働基準監督署 ☎0729⑥7161

保健福祉室在宅課内 障害者芸術・文化祭大阪大会実行委員会事務局  
☎・FAX 06(6942)7215

## 防衛庁自衛官

### ★高校同等教育

- ・防衛大学校、一般大学などへの進学機会あり
- ・高卒資格取得

### ★国家公務員の身分と待遇

- ・ボーナス年3回
- ・完全週休2日制
- ・夏・冬・春季に、2週間前後の休暇あり
- ・被服類、寝具、食事、宿泊費は無料

### ★学びが仕事

- ・中堅技術者養成、将来の幹部自衛官へ

### 応募資格

- ・中卒(見込み)～17歳未満の男子

### 受付

11月5日(月)～平成14年1月4日(金)

〈問い合わせ〉

富田林募集事務所

☎④3799

## ●施設・電話番号案内

名	所在地	電話	名	所在地	電話
千早赤阪村役場	水分180	⑦②0081	診療所 診療受付(月～金)(土・日祝休診) 午前9時～11時30分 夜間診療(火・金)午後6時～8時	保健センター内	⑦②0038
小吹台連絡所	小吹68-830	⑦②7600			
くすのきホール・教育委員会事務局	水分263	⑦②1300	保健センター・健康課	水分195-1	⑦②0069
村立郷土資料館(月曜日休館)	水分266	⑦②1588	自然休養村管理センター・赤阪土地改良区	森屋962	⑦②180
B&G海洋センター(月曜日休館)	東阪255-1	⑦②7183	金剛山ロープウェイ千早駅	千早9	⑦④0128
学校給食センター	桐山258	⑦②1112	村営宿泊施設「香楠荘」	千早1313-2	⑦④0321
いきいきサロン(月曜日休館)	小吹68-780	⑦②7005	富田林市消防署千早赤阪分署	東阪77-1	⑦②1755

◎火災・救急車依頼は119番



▽10月19日(金)、こせ幼稚園園児たちの稲刈りの取材に行きました。今年6月12日に田植えした稲が実ったものです。この日は、米作りを見守ってきた楠公史跡保存会の皆さんの手伝いを受け、5歳児たちは、鎌を使って一生懸命刈り取り、4歳児は、束ねられた稲を運び、稲木にかけ、3歳児はそれらを見学、みんながそれぞれのかかりをもち、82人の園児全員が「いっばいとれた「収穫の喜び」を体験しました。

刈り取った稲は、精米ののち12月初めにみんなでお餅つきをして味わうことになっています。そのときも、おしゃまします。

◎

## 編集室から

## 金剛山花暦



〈写真提供／大阪市阿倍野区 藤原好明 氏〉

### ツリバナ

(ニシキギ科)

山地で、高さ約5 mになる落葉樹で、初夏の新枝に径7 cm位の白い花を咲かせる。10月下旬から11月に球形の実が5裂して、朱赤色の種子をぶらさげる。和名「吊花」は、花や実が垂れ下がることから。