

広  
報

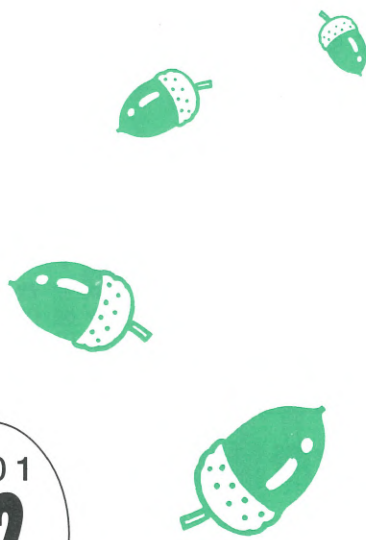
# ちはやあかさか

- 今月のページ
- ▷ 図書室だより…………… 4
  - ▷ むらの話題あれこれ…………… 5
  - ▷ みんなのひろば…………… 10
  - ▷ 健康のページ…………… 12
  - ▷ お知らせ…………… 13

木の実がいっぱい



こごせ幼稚園 園外保育  
(11月20日)



2001  
**12**  
No. 353

一冊の絵本のような村

千早赤阪村

### 障害者週間 12月3日～9日

「障害者週間」は、障害者の自立と社会参加を促進し、障害者を取りまく諸問題についての国民の理解と認識を一層高めるための運動をする期間として平成7年6月に設定されました。村では、6日に街頭キャンペーンを実施し、住民の障害者に対する正しい理解を深めるとともに、障害者の自立と社会参加の促進を図ります。

〈問い合わせ〉福祉課

### 学校給食用物資納入業者登録、更新

学校給食センターでは、平成14年度の学校給食用食材料を納入する業者の登録を募集します。食材料などを納入するためには、この納入業者登録が必要です。学校給食用物資納入業者に登録済みの業者も、更新手続きが必要です。登録および更新手続きに必要な書類の郵送による書類配布および受け付けはしません。

**配布期間** 12月3日(月)～26日(水)  
受付 平成14年1月7日(月)～1月31日(木)  
時間 午前9時～午後4時30分  
(土・日・祝祭日は除く)

書類配布および受付場所

### 学校給食センター(桐山258) 申し込み・問い合わせ

学校給食センター  
☎721112

### 寒さから水道管を守りましょう

冬になって気温が氷点下になると、給水管や水道メーター、蛇口が凍って水が出なくなったり、破裂したりすることがあります。次のような点に注意し、早めの冬支度をしましょう。

- ①凍結しやすいところは  
・北向きのところ  
・風あたりの強いところ  
・屋外にある水栓器具
- ②凍結を防ぐには  
・給水管や蛇口には、保護材などを使用して給水管や蛇口を保護してください。  
③凍結して水が出ないときは  
・蛇口を開け、凍った部分にタオルか布をかぶせ、「ぬるま湯」をかけてください。熱湯をかけると給水管が破裂することがあります。
- ④破裂したときは  
・止水栓(メーターボックスの中か、その近くにありますが)を閉め、修理を村指定給水装置工事業者に依頼してください。

〈問い合わせ〉水道課

### 第3回 農とみどりの探検隊募集

南河内地域の田畑や山林で子どもたちが農とみどりに関して楽しく学ぶ「第3回農とみどりの探検隊」を開催します。当日は、金剛山の山頂(ちはや星と自然のミュージアム)で間伐材を材料にして、探検隊のクリスマスツリーの装飾や、田畑で農業の体験、山の手入れなどを行います。元気な子どもたちの参加を待っています。

参加希望の人は、往復ハガキ1枚に2人までの参加者と保護者の氏名、住所、年齢、学校名、学年、性別、電話番号を記入し申し込みください。なお、電話での応募はできません。応募多数の場合は抽選になります。

日時 12月22日(土)  
対象 南河内地域の小学1年生～6年生 40人  
(原則、親の同伴はできません)

費用 無料  
受付 12月12日(水)必着

〈申し込み・問い合わせ〉  
大阪府南河内農と緑の総合事務所「農とみどりの探検隊」申し込み係  
〒584-0003 1  
富田林市寿町2-16-11  
(南河内府民センター内)  
☎251131(内線210)

### 土・日曜日 陶芸クラブ員募集

村陶芸クラブ(会長 嶋忠男)では平日来れない人を対象に土、日曜日に陶芸を楽しみたいクラブ員を募集します。

定員 土曜日、日曜日 各10人  
対象 村内在住のおおむね60歳以上の人

受付 12月16日(日)まで  
場所 いきいきサロン  
〈申し込み・問い合わせ〉  
いきいきサロン ☎727005

### 預金の保護の範囲

万一金融機関が破綻した場合でも、預金者1人当たり定期預金などの元本1000万円までとその利息は、平成14年4月以降も保護されます。

また、当座預金・普通預金などは、平成15年3月まで全額保護されています。

このため、金融機関から法人の設立年月日、個人の生年月日などの照会が行われることがありますが、詳しくは金融機関の窓口などにお問い合わせいただくか、金融庁、預金保険機構、金融広報中央委員会のホームページを参照ください。

〈問い合わせ〉  
・金融庁

### みんなで考えよう わたしたちのふるさと

1 南河内広域行政研究会  
千早赤阪村では、南河内の7市町とともに南河内広域行政研究会を設置し、新たな広域行政のあり方についての調査研究をしています。研究会では、その活動内容をホームページで公開しています。アドレスは次のとおりです。  
http://www.city.tondabayashi.osaka.jp/hanko/  
〈問い合わせ〉総務課

## 年末年始の業務案内

(○印は平常業務)

施設・業務名	問い合わせ電話番号	12月27日(木)	28日(金)	29日(土)	30日(日)	31日(月)	1月1日(火)	2日(水)	3日(木)	4日(金)	5日(土)	6日(日)	7日(月)
村役場	720081	○	○										○
小吹台連絡所	727600	○	○										○
教育委員会事務局	721300	○	○										○
保健センター	720069	○	○										○
村診療所(午前)	720038	○	○	急患は富田林市立休日診療所(☎281333)を利用ください。								○	
村診療所(夜間診療)	720038			受付時間 午前10時～11時30分 午後1時～4時30分									
千早診療所	740240		○										
水道事業所	720081	○	○	注1	注1	注1	注1	注1	注1	注1	注1	注1	○
B&G海洋センター	727183	○	注2										○
くすのきホール	721300	○	○										○
くすのきホール図書室	721300	○	○										○
郷土資料館	721588	○	○										○
くすのき号	役場総務課	○	○										○
金剛山ロープウェイ	740128	○	○	○	○	○	注3	注4	注4	○	○	○	○
香楠荘	740321	○	○	○	○	○	○	○	○	○	○	○	○
臨時ごみ持ち込み	役場住民課	○	○										○
し尿臨時くみ取り	役場住民課	○	○							○			○
定期ごみ収集	役場住民課		燃えるごみ					注5		燃えるごみ			

注1: 引っ越しなどで開閉栓が必要な場合、午前中に水道課まで連絡してください。宅内の修繕業務は、村指定給水装置工事業者へ依頼してください。  
注2: 施設貸出は午後5時まで。  
注3: 午前5時から早期営業します。初日の出を金剛山でどうぞ!!(先着500人にぜんざいをプレゼントします)  
注4: 午前9時から午後5時まで、15分間隔で運行します。  
注5: 1月の粗大ごみの収集はありません。12月24日(月)に変更します。

### 「農業・農空間の四季」写真コンテスト作品募集

大阪府農空間整備推進協議会は、府内の「農業」や農地、ため池、里山などの「農空間」の写真コンテストを次の要領で実施します。

- ①テーマ  
大阪府内の「農業・農空間の四季」
- ②応募期間(撮影時期は問いません)  
第1期 12月10日(月)～平成14年4月30日(火)  
第2期 14年5月1日(水)～11月30日(土)
- ③応募要領  
LL判以上(作品の裏面に住所、氏名、年齢、電話番号、職業、写真のタイトル、撮影場所、撮影日を記入)で送付または持参(1人何点でも可)
- ④審査および入賞者発表  
児島祥浩さんほかで審査、入賞作品は公的場所のロビー、各イベントで展示予定。賞は大阪府知事賞・副賞3万円ほか3賞

〈応募先・問い合わせ〉  
〒594-0850 1  
和泉市役所農林課内「大阪府農空間整備推進協議会」写真コンテスト係  
☎0725(41)1551  
(内線1443)

### 平成13年工業統計調査・石油等消費構造統計調査に協力

12月31日現在で、工業統計調査・石油等消費構造統計調査を実施します。

この調査は、製造業のすがたや生産活動の状況および事業所でのエネルギー消費の実態を明らかにすることを目的に実施されるもので、製造業および加工業を営む事業所(石油等消費構造統計調査は、従業員30人以上)が対象となります。

調査により得られたデータは、国や大阪府、村が製造業の育成などの施策を定める資料や国のエネルギー対策の資料などとして利用されます。

調査員が伺いますので、調査にご協力をお願いします。



〈問い合わせ〉総務課



このコーナーで紹介する本やビデオは、くすのきホールの図書室で貸し出しています。受け付けは、火曜日から日曜日の午前10時から午後5時まで。土、日曜日の正午から午後1時は除きます。休みは、月曜日と祝日、年末年始です。  
 〈問い合わせ〉  
 くすのきホール（図書室） ☎ 72-1300

## 新刊案内

### ◆一般書

- ザラスト ウォー (落合信彦)
- 最後の家族 (村上龍)
- 森のなかの海 上下 (宮本輝)
- 阪神・淡路大震災が奪ったのはたたくさんの命だけではない。神秘的森を、震災で傷ついた者に遺した女。その謎に満ちた生涯。70年の時を経て明らかになる。その真実とは。
- エール (鈴木光司)
- 懲りないジイサン、めげないバアサン (阿部剛)
- ふぐママ (室井滋)
- 永六輔のえいっ! (永六輔)
- 「男のおばあさん」が覗き見た愉快なニッポン、ヘンなニッポン。
- わが友 石原慎太郎 (竹村健一)

なぜこの店で買ってしまおうのか (パコ・アンダーヒル)

- 宮崎駿の世界 (切通理作)
- 日本一周ローカル線温泉旅 (嵐山光三郎)

絶対に「自分の非」を認めない人たち (斎藤茂太)

あなたの身近にいませんか? 「非を認めない人」には理由があった。おつきあい」の極意は「つかず離れず」にあり。

- 老いのこみち (中野孝次)
- 夫婦平凡読本 (鈴木健二)
- 瀬戸内寂聴の源氏物語
- やさしい手話

### ◆文庫本

- 埋もれ火 (北原亞以子)
- ホームタウンの事件簿 (赤川次郎)
- 女は腕力 男は魅力(内館牧子)
- 大阪学 世相編 (大谷晃一)

## むらの話題 あれこれ

### 金剛山でオリジナルTシャツ

#### ●金剛山ネイチャーサロン●



10月24日(水)、25日(木)、香楠荘で女性のための金剛山ネイチャーサロン「秋の色を染めてみよう」が開催されました。参加者14人は、落ち葉やドングリなどの材料採取から始まり、持参したTシャツやスカーフ、ハンカチ、靴下などを思い思いの色に染めました。でき上がった作品は、一つひとつが違うやさしい色に仕上がりました。また夜には、星と自然のミュージアムで秋の土星を観察し、星空のロマンを満喫しました。

### 金剛山の紅葉をバックに

#### ●ネイチャーフォト撮影会●

10月28日(日)、府民の森ちはや園地で、「ネイチャーフォト撮影会」が開催されました。当日は、天気予報が雨の中、アマチュアカメラマン21人の参加で撮影会は順調に進みました。参加者は「モデルさんはこちらのいうとおりの構図に答えてくれました」と満足そうでした。カメラマンは、秋の紅葉をバックの盛んにシャッターを切っていました。



### 山をきれいに

#### ●山地美化キャンペーン●



11月4日(日)、金剛山でクリーンパトロール楠友クラブ、金剛山の自然を守る会、二剛会、多聞小学校の子ども会、そして一般の登山者など約700人が参加し、クリーンハイキングが開催されました。この日、空き缶、空きびん、たばこの吸い殻など細かなごみまで拾い、府民の森ピクニック広場に集めました。ごみ持ち帰り運動が浸透してきたようで、例年よりごみは少なくなりました。

### 年末交通事故 防止運動

～酒、その一杯が  
事故のもと～

12月1日から31日まで「年末の交通事故防止運動」が行われます。年末は忘年会など、外でお酒などを飲む機会が多くなり、つい飲酒運転をしてしまう人もいるようです。その結果、人身事故などの重大事故が多発しています。飲んだら乗らない! 乗るなら飲まない!  
 〈問い合わせ〉 総務課

### 俳句コーナー

厄日過ぐ青き魚をぶつ切りに  
柿の実のまだまだ固き子規忌かな  
稲架襖出来て日向の足えくぼ  
鳥瓜入り日の色をもらひけり  
東の実さくりと噛んでしづかなり  
十三夜朋長犬が人連れて  
手渡しに貫ふ朝刊竹の春  
棕鳥や草の中なる道標  
蟹捕つて幼なとつくる砂の家  
城の井に投銭あまた蕎麦の花  
通草の実空の深さのありにけり  
敬老日河内言葉のとび交ひて  
秋の蚊に刺され腹立つ痒さかな  
秋耕やもぐら道追う鉄の先  
豊の秋一粒噛んでたしかめり  
漬けおさし豆ふつくらと良夜かな

阿戸敏明  
新田勇  
向倉栄美  
矢倉菜女  
山本里美  
吉岡次男  
浦次千恵子  
尾浦美佐子  
奥野千秋  
尾谷文子  
彼塚富久子  
彼塚正子  
岸本博實  
清原隆雄  
下門信子  
道堀みさ江

### クラブチーム・ クラブ会員募集

千早赤阪村体育協会事務局  
 〈問い合わせ〉 ☎ 72-7183

### ソフトボール連盟

ソフトボール連盟では、春季、秋季、ナイターと年間3大会を開催しています。また大阪レクリエーションソフトボール協会に入会し他市町のチームと交流し親睦を深めています。  
 村在住在勤者で、満15歳以上の皆さん、職場や学生時代の友だちを誘ってチームをつくり、この機会に連盟に加盟して各種大会に出場してみませんか。  
 心待ちにしています。



### 〈問い合わせ〉

会長 吾田春夫  
 事務局 植野敏昭  
 ☎ 72-1243

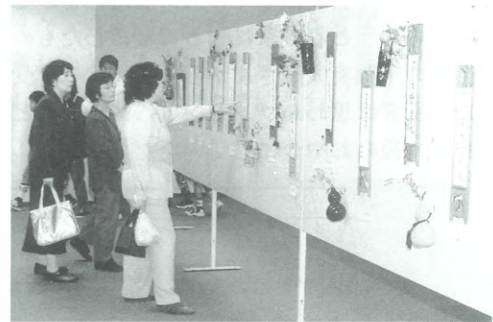
**力作！ 熱演！**

●文化展●

第20回文化展が、10月27日(土)、28日(日)に、くすのきホールで開催されました。

展示会場には、文化協会所属クラブから俳句、短歌、俳画、和紙ちぎり絵、水彩画、手編みの作品、村立幼・小・中学校や友好提携の町・中辺路町からも力作が出品されました。

また、28日(日)には、中辺路町文化団体の代表者10人が来村し、文化協会の人たちと互いの活動の状況の情報交換をするなどの文化交流をしました。



●ふれあいコンサート●



10月28日(日)には、中学校吹奏楽部、詩吟同好会、カラオケ同好会、楠踊会、少年少女合唱団、オレンジエコーが参加し第17回ふれあいコンサートが開催されました。

後半のふれあい広場では多聞オリオンズによる「和太鼓」、中津神社上若中による「獅子舞」に大きな拍手が送られました。また、オレンジエコー河田さんによる手話歌で「小さな世界」を会場の皆さんと一緒に楽しみました。

**仕事って大変 けどとっても充実**

●福祉・労働体験学習●

11月8日(木)、村中学校2年生の生徒59人が、村内24事業所の協力を得て、それぞれの現場で、福祉・労働の体験学習をしました。

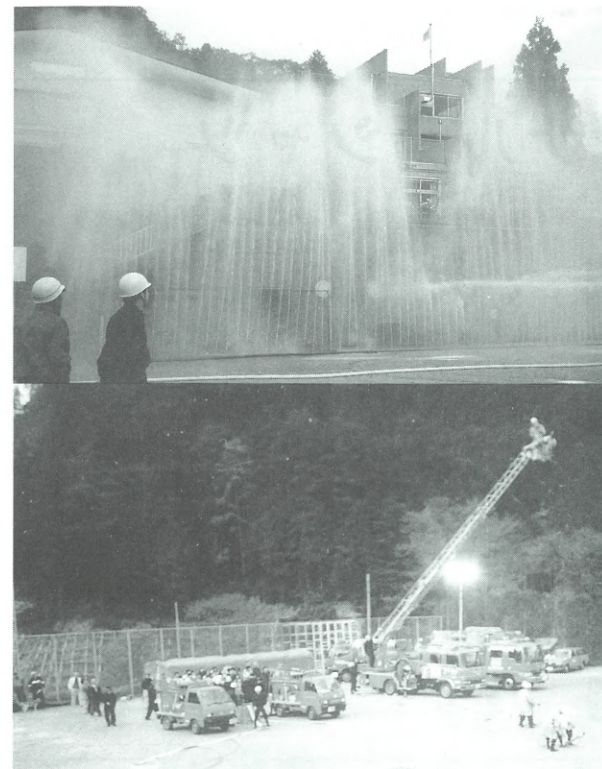
千早小学校では同校出身の2人が体育館で5年生といっしょに大なわとびにチャレンジしたり、1、2年生と校舎の裏の畑でも掘りをしたりなどハードスケジュールにもかかわらず、小学生と笑顔で接していました。先生は「助手ができて大助かり」と話していました。

また春の家で4人が少しとまどいながらもお年寄りとおセロなどのゲームの相手をしたり、入浴した人の髪の毛を乾かしたりといろいろ世話をしました。中学生は「お年寄りに話かけることは難しく、つらかったがよろしくやありがとうという言葉がすごくうれしかった」と話していました。



**生命を救う応急手当と初期消火の重要性**

●消火訓練●



11月10日(土)、多聞小学校で、火災予防運動の一つとして、富田林市消防署千早赤阪分署と村消防団により救急蘇生訓練、消火訓練および中継放水による合同訓練などを行いました。

訓練には住民約70人が参加し、救急車が到着するまでに行う応急手当の方法や実際に消火器を使って火を消す消火訓練を体験し、心肺蘇生の方法や初期消火の重要性を学びました。

合同訓練では、富田林市消防署の梯子車、救助工作車、村消防団の消防車13台により中継放水訓練および無線訓練を行い、日ごろの訓練の成果を披露しました。

**みんながんばりました**

●秋季大会●

10月13日(土)のテニス大会を皮切りに、体育協会所属の各連盟主催の秋季大会(テニス、軟式野球)が開催され、熱戦が繰り広げられました。

各大会の結果は次のとおりです。

- テニス 10月13日(土)
  - 優勝 形井・森組
  - 準優勝 中野・松本組
- 軟式野球 11月4日(日)・11日(日)
  - 優勝 新自由クラブ
  - 準優勝 大阪ベイスターズ



**秋空の下、にぎわった一日**

● 農業文化祭 ●

11月17日(土)、18日(日)、くすのきホール一帯で第23回農業文化祭が開催されました。

3回目となるかかしコンテストは、年々出品数が多くなり、今年は32点の応募がありました。応募作品には、空き缶や空のペットボトルを使った「エコかかし」や人気アニメの登場人物を題材にしたものなど、いろいろな工夫が見られました。会場を訪れた人は、ユニークなかかしに思わず足を止め、中にはかかしといっしょに写真を撮る人も見られました。

また、会場内に設けられたさまざまな店では家族連れなどで楽しむ姿が見られ、最後に行われたもちまきまで多くの人でにぎわいました。

農産物品評会結果  
特別賞

賞	地区名	氏名
大阪府知事賞	桐山	高塚美奈子
千早赤阪村長賞	森屋	達石 勇
大阪府議会議長賞	森屋	松原 清己
千早赤阪村議会議長賞	水分	松本淳一郎
大阪府農業会議会長賞	森屋	東條 望
千早赤阪村農業委員長賞	東阪	矢倉 龍男
大阪府果樹振興会長賞	森屋	植野 義一
大阪21世紀協会会長賞	東阪	谷 リヨ子 外2名

優秀賞

地区名	氏名
桐山	奥田 芳晴
二河原辺	山本 一郎
水分	谷 政一
東阪	矢倉あづ子
森屋	武部美津子
水分	浅井 守
東阪	矢倉 英夫
小吹	中岡 義隆
桐山	奥田 佳三
桐山	奥田 継三

かかしコンテスト結果

部	賞	氏名
一般の部	優秀賞	奥野 義夫
子どもの部	優秀賞	4年たちばなかずやとその仲間たち



**熱心に  
取り組みました**

● ホームヘルパー養成講座 ●

10月29日(月)、村が国の緊急地域雇用特別基金により行っていたホームヘルパー養成講座2級課程の修了式が保健センターで行われました。

受講生20人は、6月からの保健センターでの講座・実技、自宅での宿題プリントにと日々奮闘された後、特別養護老人ホーム春の家でのデイサービス実習・施設実習、ホームヘルパー同行訪問実習に熱心に取り組み全員で修了式を迎えました。

修了式では、大向村長から一人ひとりに修了証書が手渡され、「受講生の皆さんの今後の活躍を期待しています」と言葉をかけました。



**実りの秋を味わって**

● 下赤阪棚田の会 ●



11月8日(休)、下赤阪の棚田で作ったサツマイモが特別養護老人ホーム「春の家」へ贈られました。

この日贈られたサツマイモは、地元の下赤阪棚田の会やボランティア団体の棚田・ふるさとファンクラブなどの協力により保全活動として今年初夏に植付けをして実ったものです。

下赤阪棚田の会では多くの人に収穫の喜びを味わってもらおうと春の家に贈ることにしたもので、同会会長の千福亥太郎さんからサツマイモを受け取った入所者は思わぬプレゼントににっこりとし、この日の午後のおやつにいただきました。

**おめでとうございます**

● 功労者表彰 ●

平成13年度の村表彰式が「文化の日」の11月3日に、くすのきホール会議室で開催されました。表彰は、自治功労者2人、善行者1団体で、それぞれに大向村長から賞状と記念品が贈られました。(敬称略・順不同)

村表彰 (写真)

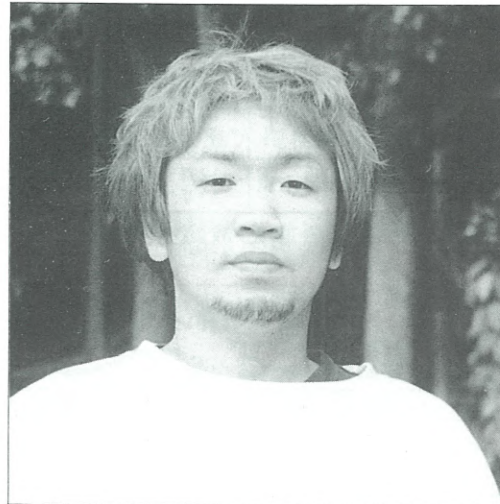
- 自治功労者 清井 浩、石橋 幹夫
- 善行者(団体) 下東阪スポーツクラブ
- また、次の人たちが農業や文化活動などで長年にわたる功績により、それぞれ受賞されました。
- 全国農業会議所会長表彰 仲野 成一
- なにわ農業賞(優秀賞) 奥田 宗豊
- 全国民生委員・児童委員表彰 木ノ本雅伸

平成13年度  
**祝 千早赤阪村表彰式**



# みんなのひろば

HAPPY TOGETHER



青春じゅずつなぎ

139

小吹 <sup>Tani</sup> 谷 <sup>Yasuhiro</sup> 安史さん

<20歳・獅子座>

- 職業(学校)は………  
近畿大学で法律の勉強をしています。
- 趣味は………  
ソフトボールです。高校1年から始めました。
- 最近、楽しいなと思ったことは………  
11月初め、近所の友だちと夜行バスで東京ディズニーシーに行きました。いろいろなショーやアトラクションがいっぱい楽しかったです。
- 夢は………  
法律関係のいろいろな種類の免許や資格を取りたいです。
- 思い出のアルバムから………

2歳の時、叔父さんと高島屋に出かけ、白パイに乗せてもらいました。



- 千早赤阪村について………  
特に不自由はしていませんが、24時間営業のコンビニができたらいいなーと思います。
- 来月号は………  
中学校の時の同級生の武部訓和君です。
- 武部さんへメッセージを………  
また、食べに行きましょう。

## わがやのホープ

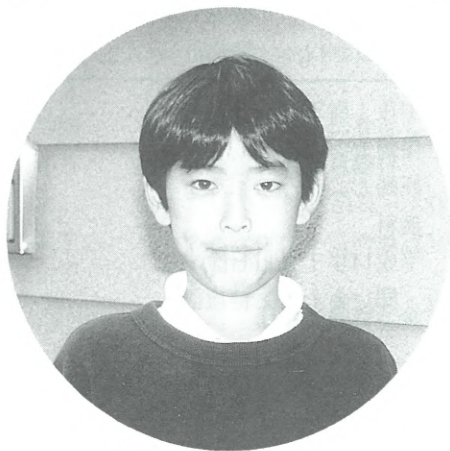


東阪 <sup>ひたに</sup> ゆうきくん(右)  
(日谷 優希)  
平成10年10月6日生まれ

ひたに <sup>みつきち</sup> ちゃん(左)  
(日谷 美月)  
平成12年7月24日生まれ

将来、だんじりのように、勇ましく、華麗な子になるよう願っています。  
—母・幸子さん—

## 夢かなうといいな



赤阪小学校6年  
**武部 良亮**くん  
(たけべ りょうすけ)

プロ野球の選手になりたいです。

# GALLERY



「万両」

(作品提供/俳画クラブ)

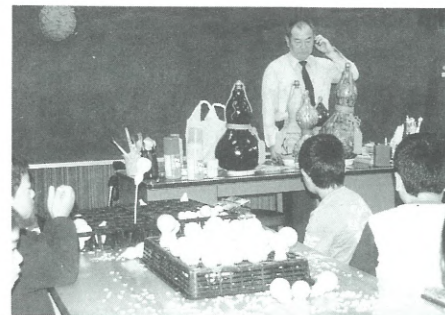
## 学校・園からメッセージ⑰

### 多聞小学校

#### 名人に学ぶ

地域のひょうたん作りの名人、上西善晴さんを迎え、全校生がひょうたん作りにチャレンジしました。

3月の下地作りに始まり、4月に種まきをして、8月の収穫、9月の種だし、乾かしと続きました。そして10月9日(火)に、乾いたひょうたんに色付けをしました。シールを貼ったりペン書きしたり、三色塗りの模様とそれぞれの学年でさまざまな工夫がありました。最後のひも結びにも挑戦し、栓をつけて完成。今、校内に40個のひょうたんが輝いています。ありがとうございました上西名人!



## 図書券が当たる 広報クイズ

問題をよく読んで、答えをはがきを書いてお送りください。正解者の中から抽選で3人に図書券をプレゼントします。

**【問題】** 1月14日(月祝)、20歳の節目にくすのきホールで開催される式は何でしょうか?  
(ヒント=15ページ)

▷受付 12月25日(火)まで  
(消印有効)

当選者の発表は、図書券の発送をもって、かえさせていただきます。

※はがきや手紙には、住所、名前、電話番号を必ず記入ください。

あて先▶

切手	585-8501
電話番号	千早赤阪村役場 広報ちはやあかさか係
住所・名前・年齢	

## 参加者募集

「夢かなうといいな」で夢を語ってくれる小学生、「わがやのホープ」で紹介するかわいいお子さん(5歳までの乳幼児)を募集しています。写真は、掲載後に返却するか差し上げます。

また、広報紙への意見、情報なども待っています。あて先は広報クイズと同じです。

## 村・府民税 第4期分の 納期限は 12月28日(金)

☆未納の税金があれば併せて納付してください☆

〈問い合わせ〉 税務課

## 社会福祉協議会

### 会員募集結果報告

今年度からお願いした、社会福祉協議会会費について、住民の皆さんのご協力を得て、1,073,000円をお寄せいただきました。

会費は、貴重な自主財源として地域福祉活動の推進に有効に活用します。

今後ともよろしくご協力をお願いします。

〈問い合わせ〉

千早赤阪村社会福祉協議会

### 献血

11月19日に行いました「愛の献血」にご協力いただき、ありがとうございました。結果は次のとおりです。

受付数 52人

※献血した人には、血液センターより献血した血液で色々な検査を無料でしています。

- ①血液型
  - ②血液比重、血圧
  - ③生化学的検査(肝臓、腎臓機能など)
- 結果は、後日郵送しますので、健康管理にも役立ちます。

◎次回の地域献血の予定

平成14年3月10日(日)

・午前10時～午後3時30分

## 国民年金 Q&A

Q サラリーマンでしたが、会社を退職して自営業を始めました。国民年金の加入手続きを教えてください。

A 厚生年金の加入者である会社員は、同時に、国民年金の第2号被保険者でもあります。会社を退職すると厚生年金保険は自動的に資格喪失となり、国民年金には60歳未満であれば引き続き加入しなくてはなりません。自営業を始めるということなので、第

1号被保険者として種別変更届の手続きしてください。

このとき忘れてはならないのは、あなたに扶養する妻(夫)がいる場合、あなただけでなく配偶者の種別変更届も必要となることです。会社員に扶養される妻(夫)は第3号被保険者ですが、自営業の妻(夫)は第1号被保険者になりますので、必ず手続きしてください。また、保険料はそれぞれが納めます。

〈問い合わせ〉 住民課

保健センター前

〈問い合わせ〉

千早赤阪村献血推進協議会

☎ 72 0081

パ JJ 121,000円

募金箱 23,045円

〈問い合わせ〉

千早赤阪村共同募金会 ☎ 72 0081

### 歳末たすけあい募金

歳末たすけあい運動(12月1日～20日)は、寝たきり老人、障害者(児)やその家族がそろって温かいお正月を迎えられるように、村民の皆さんや関係機関などが協力しあう助け合いの活動です。ご協力をお願いします。

〈問い合わせ〉

千早赤阪村共同募金会 ☎ 72 0081

### 共同募金

「あなたのまちの幸せのために」をスローガンに、10月1日から実施しました赤い羽根共同募金に、皆さんの温かいご支援、ご協力をいただき、ありがとうございました。

募金の結果を次のとおり報告します。

戸別募金 849,160円

学校募金 26,746円

### 寄付

社会福祉協議会にご寄付いただきありがとうございます。ご芳志は、地域福祉の向上のために有意義に活用させていただきます。〈敬称略〉

#### 社会福祉協議会福祉基金

◎阪上 稔 (川野辺217)

金50,000円

亡母トラエの供養として

◎匿名

金50,000円

福祉活動に

◎道畑政雄 (水分455)

金30,000円

亡母・妻の年忌供養として

#### 社会福祉協議会善意銀行

◎ナカバヤシ株式会社(大阪支社)

千早赤阪村大字二河原辺168-22

アルバム23冊

千早赤阪村社会福祉協議会

## 年末年始の犬・猫の 引き取り業務

年末年始の犬および猫の引き取り業務は次の期間停止します。

◎犬の場合 12月20日(木)～平成14年1月6日(日)

◎猫の場合 12月27日(木)～平成14年1月6日(日)

年始は1月7日(月)から平常どおり引き取ります。

なお、平常の引き取り業務は次のとおりです。

犬 富田林府民健康プラザで毎週月・水曜日、午前9時30分～午後4時

猫 南河内府民センターで毎週月・水曜日、午前中

〈問い合わせ〉

・犬の場合 富田林府民健康プラザ ☎ 23 2681

・猫の場合 南河内府民センター ☎ 25 1131

## ペアペアマタニティー(両親教室)

もうすぐママ・パパになるあなたへ、ペアペアマタニティー教室(2回コース)を実施します。

日曜日にも実施しますのでぜひパパになる人も参加ください。もちろん、ママだけの参加もOK! 楽しく体験しながら学んでみませんか?

参加希望の人は電話で申し込みください。

月日	内容
第1回 平成14年 1月18日(金)	交流会 助産婦の話、妊婦体操・呼吸法の実習 歯科健診、歯科衛生士の話、ブラッシング指導
第2回 平成14年 1月27日(日)	ビデオ「お父さんへ～赤ちゃんからのメッセージ～」 パパ・ママ実践育児体験(沐浴・おむつ交換) パパも妊婦体験してみよう

時間 午後1時30分～4時

場所 保健センター

対象 妊婦およびその家族

費用 無料

申込期限 平成14年1月11日(金)まで

〈申し込み・問い合わせ〉 健康課

## 12月1日 世界エイズデー

11月28日(水)から12月4日(火)は、エイズ予防週間です。

今年の主題は、「I care……Do you?」です。

エイズ患者・HIV感染者は、大阪府内でも年々増加しています。

正しい知識を持って予防し、また、

エイズ患者・HIV感染者に暖かい

手を差し延べ、共に生きる社会を築

きましょう。



## 予防接種

受付 午後1時30分～3時 場所 村診療所(保健センター内)

種類	月日	対象	備考
三種混合	12月3日(月) 26日(水) 平成14年 1月21日(月)	生後 3カ月以上 90カ月未満	・母子手帳、予防票持参。 ・平熱が37℃以上の人 は体温記録表(接種 前1週間分)を持参。 ・ツベルクリン、BC Gの日程は11月から 12月に変更となって います。
ツベルクリン	12月10日(月)	生後 3カ月以上	
B C G	12月12日(水)	48カ月未満	

※予防接種手帳をよくお読みください。

## 健康診査・相談など

種類	月日	受付	対象
なにかよし広場 親と子の交流会	12月 4日(火) 18日(火)	午前10時 ～11時30分	0歳から幼稚園 入園前の乳幼児 と保護者
あかちゃん広場 (交流会・遊び・相談)	12月 18日(火)	午前10時 ～11時30分	0～1歳ごろま での乳幼児
個別健康栄養相談	12月 21日(金)	午後1時30分～ (要予約)	食事療法が必要 な人、健康のため 食生活を改善 したい人
保健婦による健康 相談(電話・来庁)	12月 25日(火)	午前10時～正午 (来庁の場合予約)	健康・育児・介 護など相談を希 望する人
1歳6カ月児健康診査	平成14 年 1月 9日(水)	午後1時 ～1時10分	平成12年4月～ 6月生
3歳6カ月児健康診査		午後1時45分 ～1時55分	平成10年4月～ 6月生
いきいきサロンでの 健康相談	12月 14日(金)	午後1時30分 ～3時30分	健康・育児・介 護など相談を希 望する人

種類	月日	受付	備考
一般健康相談	12月 5日(水) 19日(水)	午前10時～11時	実施日の前日午 後5時までに電 話で予約が必要 です。健康診断 書発行にかかる 検査などは手 料が必要となり ます。詳しくは、 問い合わせを。
エイズに関する 相談	(月)～(金)	午前9時30分 ～午後5時	予約不要 ・プライバシー は守ります。
こころの健康相談	12月4日(火)・11日(火)・ 13日(木)・18日(火)・19日 (水)・21日(金)・25日(火) の午後		電話で予約必要
血液検査 (エイズウイルス) 抗体検査			予約不要 ・手数料は無料 で匿名での検 査もできます。 ・プライバシー は守ります。
血液検査 (梅毒血清反応検査)	12月5日(水)・19日(水)	午後1時～2時	予約不要 ・手数料が必要 になる場合が あります。 ・プライバシー は守ります。
血液検査 (C型肝炎ウイルス) 抗体検査			電話で予約必要 ・手数料は有料
療育相談 (身体に障害のある 子(18歳未満)の医 療・生活相談)	12月 21日(金)	午前9時30分 ～11時	電話で予約必要

相談	心配ごと	12月6日(木)・20日(木)	午後1時 ～3時 保健センター (相談室)	ごみ収集	排出は午前7時までに
児童	児童	12月6日(木)		燃えるごみ	12月4日(火)・7日(金)・11日(火)・14日(金)・18日(火)・21日(金)・25日(火)・28日(金)
行政	行政	12月20日(木)		粗大ごみ	1月4日(金)・8日(火)
し尿収集	各地区ミゼット車	12月14日(金) 予定		ペットボトル	12月5日(水)・12月24日(月) 1月は収集しません。
	森屋・川野辺・水分・二河原辺・桐山・吉年・千早	12月27日(木) 予定		空き缶・空きびん	12月20日(木)
	東阪・小吹・中津原	12月28日(金) 予定			12月26日(水)
人	総人口 7,084人(-14)、男 3,378人(-8)、女 3,706人(-6)、世帯数 2,207戸(+1)				10月末日現在、( )は対前月比

## 教育委員会

### 成人式

20歳になられる皆さん成人おめでとございます。成人式を次のとおり開催します。お気軽にご参加ください。

日時 平成14年1月14日(月祝)  
午前10時～

場所 くすのきホール

対象者 昭和56年4月2日から昭和57年4月1日までに生まれた人

〈問い合わせ〉  
教育委員会指導課 ☎⑦1300

## 農業委員会

### 選挙人名簿の申請

村の農業委員会名簿調整のため、12月31日(月)までに各地区の実行組合長を通じて農業委員会選挙人名簿登載申請書を配布します。

次の項目に該当する人は、平成14年1月10日(木)までに、実行組合長まで申請してください。

なお、実行組合に加入していない人は、農業委員会事務局へ申請してください。

①村内に住所を有して、平成14年1月1日現在で10アール(約一反)以上の農地を耕作している人と、その同居の親族および配偶者

②10アール以上の農地の耕作を営む農業生産法人の組合員または社員

③①か②に該当し、年間約60日以上耕作に従事している昭和56年4月1日以前に生まれた人

〈問い合わせ〉  
農林商工課 ☎⑦1447

## 福祉

### おむつ給付金

村では、次の要件をすべて満たしている人を在宅で介護している世帯に、おむつなどの購入にかかった費用の一部(月額10,000円以内)を助成しています。給付決定された場合は、申請した月から給付されます。

#### 要件

- 村に居住するおむつね65歳以上の人で、常時おむつを使用している人
- 介護保険の要介護認定で要支援以上の人
- 対象となる人が属する世帯の生計中心者の前年分の所得税額が140,000円以下である人(1月から6月までの申請については、前々年分)

〈問い合わせ〉福祉課

### 児童扶養手当と特別児童扶養手当

#### 児童扶養手当

母子家庭や父が重度の障害の状態にある児童が監護される家庭の生活の安定、自立の促進と児童の健全な育成を図ることを目的として支給されます。

#### 手当を受けられる人

次のいずれかに当てはまる18歳までの子どもを育てている母、または母に代わって子どもを育てている人

- ①父母が離婚した
- ②父が死亡した
- ③父が政令で定める重い障害にある
- ④父の生死が明らかでない
- ⑤父が引き続き1年以上遺棄している
- ⑥父が法令によって1年以上拘禁されている

⑦母が婚姻によらないで出産した(18歳に到達する日以後、最初の3月31日まで手当を受けることができます。また、一定の障害のある場合は20歳未満の間、受けることができます。)

ただし、次のいずれかに当てはまる場合は受けられません。

- ①母・養育者・子どもが日本国内に住所がない
- ②母・養育者が公的年金や遺族年金を受けられる(老齢福祉年金は除く)
- ③子どもが、父または母の死亡によって支給される公的年金や遺族補償を受けられることができる。
- ④子どもが、父に支給される公的年金の額の加算対象になっている
- ⑤子どもが、里親に委託されている
- ⑥子どもが、母子生活支援施設・保育所・通園施設以外の児童福祉施設に入所している
- ⑦手当の支給要件に当てはまるようになった日から起算して、5年を経過している

#### 手当額(月額)

全部支給 42,370円  
一部支給 28,350円  
(児童が2人の場合5,000円加算、以下児童が1人増すごとに3,000円加算)  
※児童扶養手当には所得制限があり、所得が一定額以上あるときは、手当の一部または全部の支給が停止されます。

#### 特別児童扶養手当

障害児を育てている家庭を援護し、子どもの福祉の増進を目的として支給されます。

#### 手当を受けられる人

20歳未満の、精神または身体に一定の障害のある子どもを育てている父か

母、または父母に代わって子どもを育てている人

ただし、次のいずれかに当てはまる場合は受けられません。

- ①父・母・養育者または子どもの住所が日本国内にない
  - ②子どもが、母子生活支援施設・保育所・通園施設以外の児童福祉施設に入所している
  - ③子どもが、障害を支給事由とする公的年金を受けられることができる
- 手当額(月額)  
障害の程度が定められた基準の1級に相当する場合 51,550円  
2級に相当する場合 34,330円  
※特別児童扶養手当には所得制度があり、所得が一定額以上あるときは、手当の全部の支給が停止されます。

〈問い合わせ〉福祉課

## 保育所入所受付

平成14年4月1日からの保育所入所を希望する人の申し込みを次のとおり受け付けします(現在、げんき保育園に入所している人は必要ありません)。

申込用紙は福祉課または小吹台連絡所、げんき保育園で配布しています。  
受付期間 12月3日(月)～12月20日(木)  
受付場所 福祉課

面接は平成14年1月に予定していません(個別に通知します)。

対象 平成14年4月1日現在で生後2カ月以上満6歳未満の児童

入所条件 保護者のいずれかが次のような状態にある場合で、同居の親族やその他の人が保育できる場合は除きます。

- ①家庭外で仕事をしている
- ②家庭内で児童と離れて日常の家事以

外の仕事をしている  
③妊娠中であるか、または出産後間がない

④病気やケガ、または心身に障害がある  
⑤家庭に長期にわたる病人や心身に障害のある人がいるため常時介護をしている

⑥震災、風水害、火災などの災害により復旧にあっている。

ただし、これらの条件に該当する人でも、家庭内で保育ができない程度の高いい人から承諾しますので、定員に余裕がない場合は入所できないことがあります。

#### 結果通知

保護者に平成14年3月中旬に通知します。

保育料 申込児童の属する世帯の所得税額・村民税額・固定資産税額に基づき、村保育料徴収基準額表により算定します。



**げんき保育園**

住所 小吹68-912  
☎ ⑦27868  
定員 60人

〈問い合わせ〉福祉課

## 国民年金

### 国民年金制度の変更

平成14年4月から国民年金の事務取り扱いの一部が変わります。

主な変更点は次のとおりです。

#### 保険料の収納は国へ

平成14年4月分から国民年金保険料

の収納事務が国に移管され国の直接事務に変わります。今まで村に払い込みしていた保険料は、4月からは国(社会保険庁)に払い込みになります。納付方法などは従来と変わりません。口座振替を利用している人の口座情報は国に引き継がれます。

#### 3号資格の届け出方法

国民年金の第3号届け(サラリーマン・公務員などで厚生年金・共済組合加入者の扶養配偶者の人)の届け出書は、村へ届ける方法から配偶者の事業主を経由する方法に変わります。

#### 保険料の半額免除制度

被保険者の負担能力により、一定の所得以下であれば申請により保険料の半額が免除される制度が新設されます。従来の全額免除に加え、より国民年金保険料が納めやすくなります。

#### 〈問い合わせ〉

- ・天王寺社会保険事務所 ☎06(6722)7531
- ・住民課

## 下水道

### 排水設備工事指定業者・責任技術者の更新・登録

現在、村の下水道排水設備工事指定業者に登録されている業者や村の下水道排水設備工事責任技術者に登録している人の有効期限は、平成14年3月31日までです。引き続き指定業者・責任技術者の登録を希望する人の更新手続きは、平成14年1月31日までに手続きをお願いします。


電話および郵送による申請用紙の配付・受け付けはしません。

〈問い合わせ〉下水道課

## ●施設・電話番号案内

名	称	所在地	電話	名	称	所在地	電話
千早赤阪村役場		水分180	⑦0081	診療所	診療受付(月～金)(土・日祝休診) 午前9時～11時30分 夜間診療(火・金)午後6時～8時	保健センター内	⑦0038
小吹台連絡所		小吹68-830	⑦7600	保健センター・健康課		水分195-1	⑦0069
くすのきホール・教育委員会事務局		水分263	⑦1300	自然休養村管理センター・赤阪土地改良区		森屋962	⑦02180
村立郷土資料館(月曜日休館)		水分266	⑦1588	金剛山ロープウェイ千早駅		千早9	⑦0128
B&G海洋センター(月曜日休館)		東阪255-1	⑦7183	村営宿泊施設「香楠荘」		千早1313-2	⑦0321
学校給食センター		桐山258	⑦1112	富田林市消防署千早赤阪分署		東阪77-1	⑦1755
いきいきサロン(月曜日休館)		小吹68-780	⑦7005				

◎火災・救急車依頼は119番



### 編集室から

▽「むらの話題あれこれ」で紹介した中学生の福祉・労働体験では、村役場の広報係でも2人が体験学習をしました。

2人はそれぞれ春の家と千早小学校へ広報係といっしょに行き、ほかの中学生の体験の様子を写真に撮ったり、先生や施設へ来た人の話を聞いたりしました。そして、それを文字で表現して富田林市役所内の記者クラブへ持って行きました。残念ながら新聞には掲載されませんでした。今月の7ページの記事は、2人の書いた原稿が基になっています。

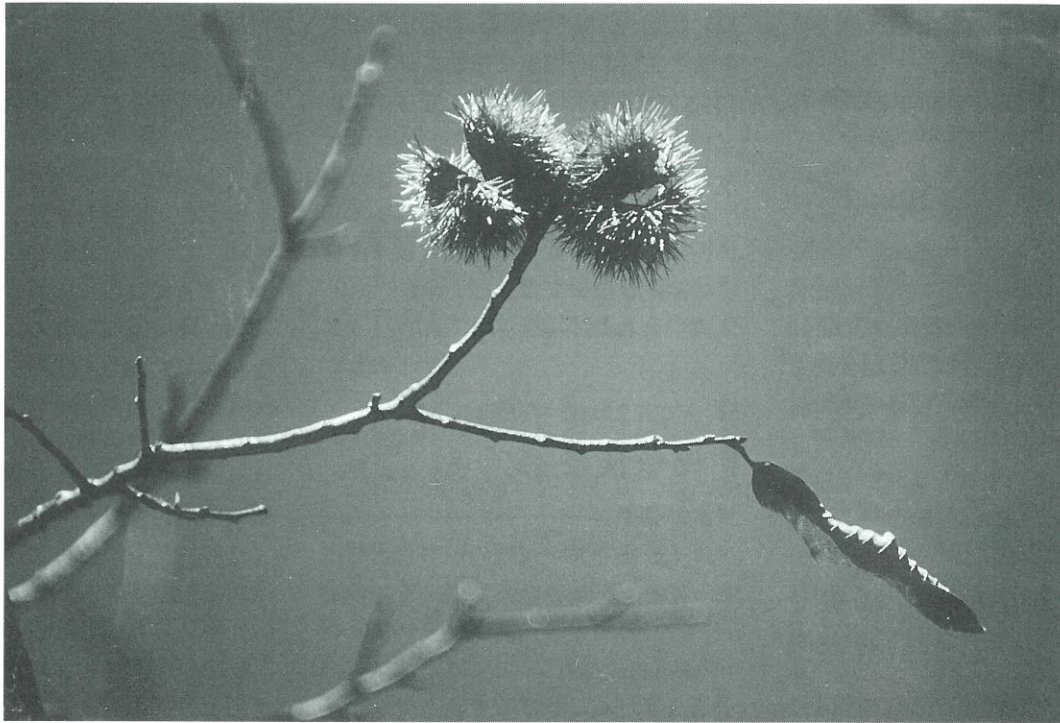
2人には、書いてくれた原稿について、「こはこうすればいい、この方がいい」などと言いましたが、振り返って自分の書いたものをみると、人に指摘したことと同じことだと思いついたことも……。

本当に取材したことを、読む人に分かりやすく表現することは難しいです。徳丸くん、尾花さん。

◎



## 金剛山花暦



〈写真提供／大阪市阿倍野区 藤原好明 氏〉

### シバグリ

(ブナ科)

山地に自生するクリで、初夏に黄白色の花が咲き、9月下旬から10月に毬イタに包まれた小ぶりの実がなる。初冬に、葉がまばらになった枝に中身の弾けた毬が残っていると、一層寒さを感じさせる。

金剛山と 太平記の村



千早赤阪村

発行/千早赤阪村役場(大阪府南河内郡千早赤阪村大字水分180番地)

☎ 0721-72-0081 編集/総務部総務課