

CHIYAYA KASAKA

2021 6 月号
Vol.569



千早赤阪村

広報ちはやあかさか



人の動き

総人口	5,052 (− 12)
男	2,407 (− 7)
女	2,645 (− 5)
世帯数	2,287 (+ 2)

4月末日現在、() は対前月比
各種統計は村ホームページに
掲載しています。



火災・救急・救助

火災	0 (0)
救急	26 (+ 6)
救助	1 (+ 1)
その他	1 (0)

数字は4月末日現在。
() 内は前年当月比の増減数で
す。

新型コロナウイルス感染症 ～健康に関する相談窓口～

発熱・咳・息苦しさなどの症状の
ある人

☎ まずは電話でかかりつけ医など
に相談 (必ず事前に連絡を！)

発熱などの症状があるが、かかり
つけ医がいない人や、夜間や休日
急変時に受診可能な医療機関を案
内してほしい人

☎ 大阪府新型コロナ受診相談センター
☎06-7166-9911
(土日祝を含め終日)

自分の症状に不安がある場合や、
一般的な健康相談をしたい人

☎ 千早赤阪村健康コールセンター
(村健康課内) ☎207233
(平日午前9時～午後5時30分)



村のホームページ

村のホームページ
では、最新の情報
を随時更新してい
ますので、どうぞ
ご覧ください。



CONTENTS

目次

P. 3

トピックス

千早赤阪村議会議員選挙結果について p 3
新型コロナウイルスワクチン予防接種について p 4
みんなで防ごう土砂災害 p 6

P. 8

健康ナビ

検診の申し込み受付について p 8
ちはやあかさか食育通信 p11
Let's 健活参加者募集 p12

P. 14

子育てナビ

「ひまわり」の催しについて p12

P. 15

募集と案内

ラ・フォレストのイベントについて p15

P. 16

みんなのひろば

村のキラめく人 p16

P. 17

お知らせ掲示板

避難指示で必ず避難！ p17
児童手当・特例給付の現況届について p18
国民健康保険料の本決定通知書を送付します p19
村税・国民健康保険料の納付に
スマートフォン決済が利用できます p21
介護保険負担限度額認定証の更新申請について p22
試験作物育成支援事業補助金について p25

P. 30

今月の予定

ご注意

紙面で紹介している行事などについては、今後の新型コロナウイルス感染症拡大防止対策の動向で主催者の判断により中止や延期となる場合があります。また、中止していた行事などが再開となる場合があります。

各欄記載の問い合わせ先に確認してください。

令和3年4月25日執行千早赤阪村議会議員選挙結果

村議会議員選挙が4月20日に告示、25日に投開票が行われ、次のとおりとなりました。

議会議員の任期は令和7年5月8日までです。

投票率は68.68%となり、前回の村議会議員選挙（平成29年）の69.93%を1.25ポイント下回りました。

候補者名	得票数	党派
平田 常信	当 530	無所属
田村 アキラ	当 405	無所属
藤浦 稔	当 401	無所属
井上 こういち	当 390	公明党
千福 清英	当 373	無所属
服部 ゆきのり	当 349	共産党
徳丸 はつみ	当 309	共産党
田中 ひろはる	281	無所属

(敬称略)



投票集計表

投票区		当日有権者数 (人)			投票者数 (人)			投票率 (%)		
		男	女	計	男	女	計	男	女	計
第1	くすのきホール	840	896	1,736	345	339	684	41.07	37.83	39.40
第2	千早赤阪村B&G 海洋センター	314	384	698	100	104	204	31.85	27.08	29.23
第3	千早老人憩いの家	91	110	201	56	54	110	61.54	49.09	54.73
第4	千早赤阪村立千早 小吹台小学校体育館	869	979	1,848	498	525	1,023	57.31	53.63	55.36
不在者投票					9	10	19	0.43	0.42	0.42
期日前投票 (移動投票含む)					430	609	1,039	20.34	25.71	23.18
計		2,114	2,369	4,483	1,438	1,641	3,079	68.02	69.27	68.68



〈問い合わせ〉 総務課 ☎@0081

新型コロナウイルスワクチンの接種について

- 村では、2月10日よりプロジェクトチームを設置し、新型コロナウイルスワクチン接種に向けた体制作りを行い、医療関係者に次ぐ高齢者に対するワクチン接種を実施しています。
- 基礎疾患のある人などへのワクチン接種の開始が近づいています。
- ワクチン接種に関する新しい情報については、本紙やホームページで順次伝えていきますので、確認ください。

- 高齢者の次の優先接種の対象者は以下の人です。
- 事前にかかりつけ医に当ワクチン接種に関して相談しておきましょう。

現時点では、高齢者が優先接種の対象ですが、国の示す順位に従って、順次以下の人を優先接種の対象者として加えていきます。

対象者には、順次接種券の発送を予定しています。

高齢者の次の優先接種対象者：下記の1～3のいずれかに該当する人

1 基礎疾患を有する人

(1) 以下の①～⑭のいずれかの病気や状態で通院または入院している。

- ①慢性の呼吸器の病気
- ②慢性の心臓病（高血圧を含む）
- ③慢性の腎臓病
- ④慢性の肝臓病（肝硬変など）
- ⑤インスリンや飲み薬で治療中の糖尿病または他の病気を併発している糖尿病
- ⑥血液の病気（ただし、鉄欠乏性貧血を除く）
- ⑦免疫の機能が低下する病気（治療や緩和ケアを受けている悪性腫瘍を含む）
- ⑧ステロイドなど、免疫の機能を低下させる治療を受けている
- ⑨免疫の異常に伴う神経疾患や神経筋疾患
- ⑩神経疾患や神経筋疾患が原因で身体の機能が衰えた状態（呼吸障害など）
- ⑪染色体異常
- ⑫重症心身障害（重度の肢体不自由と重度の知的障害とが重複した状態）
- ⑬睡眠時無呼吸症候群
- ⑭重い精神疾患（精神疾患の治療のため入院している、精神障害者保健福祉手帳を所持している、または自立支援医療（精神通院医療）で「重度かつ継続」に該当する場合）や知的障害（療育手帳を所持している場合）

(2) 基準（BMI30以上）を満たす肥満の人

※ BMI = 体重 (kg) ÷ 身長 (m) ÷ 身長 (m)

※ BMI30の目安：身長170cmで体重87kg、身長160cmで体重77kg

2 高齢者施設等の従事者

3 60～64歳の人

接種費用

- 無料（全額公費）となります。



ワクチンについて

- ワクチンの接種回数は、1人2回です。
- 接種を受ける時期に供給されているワクチンを接種することになり、ワクチンの種類を選ぶことはできません。
- 2回目の接種は、1回目に接種したワクチンと同じ種類のワクチンを接種する必要があります。

感染予防について

- ワクチンを接種した人もしていない人も、引き続き3密を避け、手洗いなど感染予防に努めましょう。

高齢者の新型コロナワクチン 接種会場への送迎について

村では、接種会場の一つであるPL 錬成会館までの移動について、無料送迎バスの運行などの支援を実施しています。希望者は1回目接種の申し込み時に申し出てください。（電話予約のみ。定員に達した時点で締め切ります。）



〈問い合わせ〉

村新型コロナワクチン接種コールセンター（ワクチンの接種方法など）

☎0721-26-7265 午前9時～午後5時30分（平日）

大阪府新型コロナワクチンコールセンター（医学的知見が必要な専門的な相談など）

☎0570-012-336 24時間（土日・祝日も実施）

厚生労働省新型コロナワクチンコールセンター（国の施策の在り方など）

☎0120-761770 午前9時～午後9時（土日・祝日も実施）

～ みんなで防ごう土砂災害 ～


6月は土砂災害防止月間です

土砂災害防止月間 6月1日(火)～6月30日(水)

がけ崩れ防災週間 6月1日(火)～6月7日(月)

近年、異常な集中豪雨により、土石流、がけ崩れなどの土砂災害が発生し、人命・家屋などに大きな被害が出ています。

今年もまた、土砂災害の起こりやすい長雨の季節となりました。土砂災害に対する備えや、避難場所などをこの機会に再確認しましょう。

	<p>土石流</p> <p>急な渓谷を、水を含んだ大量の土砂・礫が津波のように流れ下るもので、「山津波」とも呼ばれています。</p> <p>流れの先端部に大きな礫があることが多く、その流れの速さは時速20～40kmという速度で一瞬のうちに人家や田畑を壊滅させてしまいます。</p>
	<p>がけ崩れ</p> <p>雨で地面にしみこんだ水分が土の抵抗力を弱め、斜面が急に崩れ落ちることです。</p> <p>また、崩れ落ちる速度も速く、地震が原因で起こることもあり、人家の近くで起こると、死者の出る悲惨な災害となります。</p>
	<p>地すべり</p> <p>粘土質など、すべりやすい土質を境目に、その上部の地面が動き出してゆっくりすべり落ちることです。</p> <p>がけ崩れに似ていますが、傾斜のゆるい斜面でも発生し、ゆっくりと継続的にすべることもあります。また、発生規模も広範囲にわたります。</p>

行政が配信する防災情報！～防災情報を手軽にあなたのもとへ～

1) 携帯電話メール編

(得られる情報)

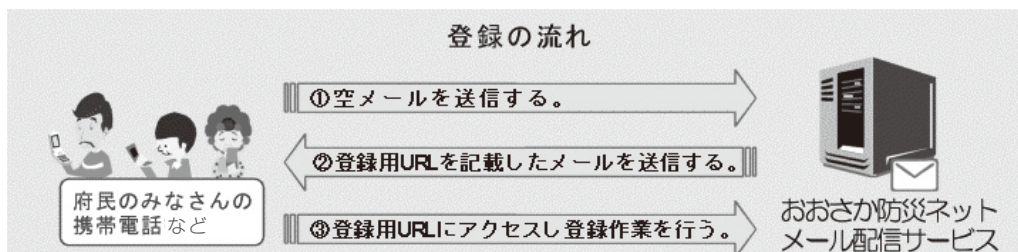
- 「土砂災害警戒情報」を選択した地域（市町村）ごとに携帯電話メールで配信しています！！
- ほかにも、「大雨・洪水警報などの気象情報」、「台風・地震・津波情報」、「災害時の避難勧告・避難指示」などの情報もメールで配信しています。
- 「河川防災情報」、「川の防災情報」などの情報も携帯電話で確認できます。

(取得方法)

- ①「touroku@osaka-bousai.net」と入力するか または バーコードリーダー機能付きの携帯電話で「二次元コード」を読み取り、空メールを送信ください。
 - ②「登録用 URL」が返信されます。
 - ③返信されたメールの「登録用 URL」にアクセスし、登録をお願いします。
- ※なお、登録料や利用料は無料ですが、メールの送受信にかかる通信料は必要です。

空メール送信

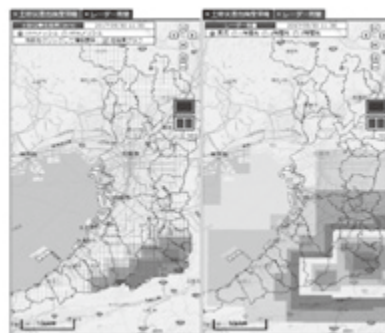
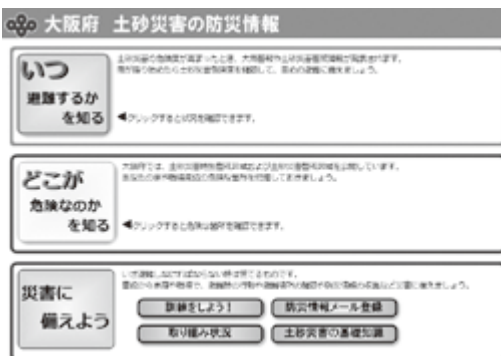
<touroku@osaka-bousai.net>
又は下記二次元コードで空メール
(本文、件名に何も書かれていない
メール)を送信してください。
二次元コードはこちら



2) パソコン編

(得られる情報)

- 市町村の避難勧告などの判断や住民の自主避難を支援するため、よりきめ細かな「土砂災害の防災情報」の配信を平成30年2月から開始しました。
- 土砂災害警戒区域ごとの危険度や降雨状況を確認することができます。



1平方kmメッシュごとに土砂災害の危険度とレーダー雨量がわかります。



土砂災害警戒区域を検索し、地図上で確認できます。自宅付近や避難ルートのどこに危険な箇所があるか予め確認しておきましょう

(取得方法)

- 検索サイトで と入力

※ 土砂災害警戒情報などが発表された場合は降雨状況などの確認をお願いします。
(トップページ URL: <http://www-cds.osaka-bousai.net/sabou/Index.html>)



■「土砂災害警戒情報」ってなに？

- 降雨により土砂災害の発生の恐れが高まった場合、平成18年9月から大阪府と気象台が共同で発表している情報で、市町村単位で発表されます。
- 情報は気象台から報道機関へ提供され、テレビなどで字幕を使って発表を知らせます。
- 市町村長の避難勧告などの判断や住民の自主避難の判断の目安となる情報です。

検診の申し込みを受け付けます

- 申し込み（集団・個別いずれの検診も）
電話または窓口で申し込みを受け付けます。
申し込みした人には予約票など詳しい案内を送付します。
介助の必要な人は事前に相談ください。

胃内視鏡検査以外の
検診が **無料!**

集団検診（実施場所：くすのきホール）

検診項目	対象者	内容 ほか	日程 ほか
胃がん検診	受診日現在 40歳以上の人 (年度に1回) 昨年度村の胃内視鏡 検査を受けた人は受 診できません。	問診 胃部X線間接撮影	6月30日(水)・7月18日(日) 9月9日(木)・11月12日(金) 午前8時30分・9時10分・9時40分・10時10分・ 10時40分(事前申込制)
大腸がん検診	受診日現在 40歳以上の人 (年度に1回)	問診 便潜血検査	大腸がん検診だけを受診する人で、当日本人が来ら れない場合は必ず相談ください。
肺がん・ 結核検診	受診日現在 40歳以上の人 (年度に1回)	問診 胸部X線直接撮影 (喀痰検査は必要 な人のみ実施)	
乳がん検診	★1 受診日現在 40歳以上の西暦で 奇数年生まれの女性 (2年度に1回) 昨年度受診していな い場合は偶数年生ま れでも受診できます。	★3 問診・ マンモグラフィ検査 (40歳代は2方向、 50歳以上は1方向 撮影)	10月22日(金)・令和4年3月3日(木) 午前9時30分・10時・10時30分・11時 (事前申込制) ※次の人は村の集団検診は受けられません。 主治医に相談の上、医療機関で受診ください。 ・妊娠中または妊娠の可能性のある人 ・授乳中の人、断乳後しばらく乳汁が出る人 ・心臓ペースメーカーを装着している人 (ステントの挿入は問題なし) ・豊胸術後(バック、注入、抜去後)の人 ・前胸部に何かが入っている人 ・立ったままの姿勢を保てない人 ・腕を上にはげられない人 ・VPシャントを挿入している人 ・乳腺の病気で治療中、経過観察中の人
子宮頸がん検診	★2 受診日現在 20歳以上の西暦で 奇数年生まれの女性 (2年度に1回) 昨年度受診していな い場合は偶数年生ま れでも受診できます。	★4 問診・視診・内診・ 子宮頸部細胞診 (子宮体部細胞診 は実施しません)	10月22日(金)・令和4年3月3日(木) 午後1時15分～2時(事前申込制)
乳がん ・子宮頸がん セット検診	★1★2と同じ	★3★4と同じ	10月22日(金)・令和4年3月3日(木) 午後0時45分・1時15分・1時45分・2時15分 (事前申込制)

※定員になり次第締め切ります。

個別検診（実施場所：がん循環器病予防センター〈大阪市城東区森之宮〉で実施）

検診項目	対象者	実施期間	内容 ほか
5がんセット検診 (胃・大腸・肺・ 乳・子宮頸部)	集団検診と同じ	令和4年 3月中旬まで	〈胃〉問診・胃部X線デジタル撮影 〈肺〉問診・胸部X線デジタル撮影 (喀痰検査は必要な人のみ) 〈大腸・乳・子宮〉上記と同じ ※5種類のがん検診を一日で受診できます。 ※大腸・乳・子宮頸がんの3がんは、女性スタッフによ る半日土曜検診があります。

個別検診（指定医療機関で実施）

検診項目	対象者	実施期間	内容 ほか	指定医療機関
胃がん検診 (胃内視鏡検査)	受診日現在 50歳以上の西暦で 奇数年生まれの人	令和4年 3月31日(木) まで	問診 胃内視鏡検査 (自己負担2千円) ※次の人は村の検診は受けられ ません。 ・抗血栓薬服用中の人 ・年度内に勤務先や健康保険に よる人間ドックなどで同等の 検査を受けた人 ・自覚症状のある人 ・消化性潰瘍などの胃疾患で受療 中の人(ヘリコバクター・ピロ リ除菌中の人を含む) ・胃の全摘手術を受けた人 ・胃内視鏡検査に関するインフ ォームドコンセントで同意の 取得ができない人 ・妊娠中または妊娠している可 能性のある人 ・その他、問診で当該検診を受 けることがふさわしくないと 判断される人	うちだクリニック おおしか医院 奥野クリニック 坂口医院 新堂診療所 大阪府済生会富田林病院 仲谷診療所 中村・みなみクリニック PL病院 堀野医院
大腸がん検診	集団検診と同じ	令和4年 3月31日(木) まで	問診 便潜血検査	村国保診療所 (保健センター内・千早診療所) 植田診療所
乳がん検診	集団検診と同じ	令和4年 3月31日(木) まで	問診・マンモグラフィ検査 (40歳代は2方向、50歳以上 は1方向撮影)	あべの松井クリニック いぬいクリニック 大阪府済生会富田林病院
子宮頸がん検診	集団検診と同じ	令和4年 3月31日(木) まで	問診・視診・内診・子宮頸部細胞診 (子宮体部細胞診は必要な人 のみ実施可能)	あやレディースクリニック 斉藤ウィメンズクリニック 澤井産婦人科 たけい産婦人科 大阪府済生会富田林病院 PL病院
肝炎ウイルス 検診	①年度内に40歳 になる人 ②年度内に41歳以 上で過去に受け たことがない人 ③年度内に41歳以 上で特定健診な どで肝機能検査 に異常がある人 5月末に送付した案 内・受診券・問診票 を持っている人は申 込不要です。	令和4年 3月31日(木) まで	血液検査 B型肝炎ウイルス検査 C型肝炎ウイルス検査	村国保診療所 (保健センター内・千早診療所) 植田診療所
成人歯科 健康診査	4月1日現在 40歳・50歳 60歳・70歳の人	令和4年 3月31日(木) まで	問診 口腔内診査 結果説明	富田林歯科医師会管内の 医療機関
骨粗しょう症 検診	4月1日現在 40歳・45歳・50歳 55歳・60歳・65歳 70歳の女性	9月30日(木) まで	超音波による骨密度測定 結果説明	村国保診療所 (保健センター内)

おおさか不妊専門相談センター事業について

①不妊・不育にまつわる面接相談・電話相談

面接相談予約電話（要予約）

☎06-6910-1310

面接は産婦人科医師が対応し、助産師が同席します。

毎月第4土曜日 午後2時～4時45分

問い合わせ・予約電話は

(火)～(金) 午後1時30分～6時

午後6時45分～9時

(土)・(日) 午前9時30分～午後1時

午後1時45分～6時

※平日の祝日・年末年始は除く

希望者にはオンラインでの相談も可。

申込時に伝えてください。

電話相談専用電話

☎06-6910-8655

相談は助産師が対応

第1・3(水) 午前10時～午後7時

第2・4(水) 午前10時～午後4時

第1～4(金) 午前10時～午後4時

第4 (土) 午後1時～4時

※第5(水)・第5(金)・平日の祝日・年末年始は除く



②オンデマンドセミナー

「AID で生まれるということ」参加者と公開期間を限定した動画配信によるセミナー

動画配信期間 6月23日(水)～30日(水)

参加費 無料（インターネットに接続できるパソコン環境が必要、タブレット、スマートフォン可）

③サポート・グループ

「二人目不妊のこと話し合ってみませんか」

日時 6月2日・16日・30日、7月14日・28日の全5回（隔週水曜日）

午前10時～正午

場所 ドーンセンター 参加費 無料 保育 無料（実施日の2週間前までに申し込み）

〈申し込み〉(②・③)

おおさか不妊専門相談センター ☎☎06-6910-1310

✉ sodan@dawn-ogef.jp 🌐 <https://www.funin-osaka.jp>

〈問い合わせ〉健康課 ☎②0069



妊娠がわかったら届出を

できるだけ早く、保健センターへ妊娠を届出ください。「母子健康手帳」と「妊婦健康診査受診券」（母体や胎児の健康を守るために必要な健診を受診できる受診券で14回分上限11万6,840円を公費負担）などを渡し、利用できるサービスの情報提供なども行っています。

※多胎妊娠の人は、別途増額があります。

持物 マイナンバーカード（またはマイナンバーがわかる通知カードと写真つきの身分証明書）

・妊娠中は特に気がかりなことがなくても、身体にはさまざまな変化が起こっているため、健診を受けずに出産することは、赤ちゃんにとってもお母さんにとっても非常に危険なことです。

定期健診は必ず受けましょう。

・保健師による相談や家庭訪問を実施しています。妊娠・出産・育児に関することで、心配事や困ったことがあるときは、気軽に相談ください。

・保健センターでは、妊娠中の過ごし方、お父さんになる人の妊婦体験、出産後の赤ちゃんとの過ごし方、赤ちゃん人形を使った沐浴実習など、妊婦（両親）教室も随時実施しています。

〈問い合わせ〉健康課 ☎②0069

『産婦健康診査』の費用助成

出産後間もない時期のお母さんのこころとからだの健康状態の確認などを行う『産婦健康診査』の費用を助成します。

対象者 産後8週以内の人に2回（1回目～産後2週間前後・2回目～産後1カ月前後）

助成額 1回につき上限5千円（助成額を上回った場合は差額分が自己負担になります）

受診方法 妊娠中期頃に受診券を配布します。

注意事項

- ・受診券は大阪府内の医療機関または助産所のみで使用可能です。
- ・大阪府外で受診する場合は一旦自己負担し、後日助成金の申請が必要です。
- ・村外に転出した場合、受診券は使用できません。

〈問い合わせ〉健康課 ☎@0069

『新生児聴覚検査』費用助成

難聴を持って生まれてきた子どもを早期に診断して発達支援につなげるために、出産した医療機関で実施している新生児聴覚検査の費用を助成します。ぜひ受診しましょう。

対象者 村に住民票のある新生児

助成額 1回につき上限1万円（助成額を上回った場合は差額分が自己負担になります）

受診方法 妊娠中期頃に受診券を配布します。

注意事項

- ・受診券は大阪府内の医療機関または助産所のみで使用可能です。
- ・大阪府外で受診する場合は一旦自己負担し、後日助成金の申請が必要です。
- ・村外に転出した場合、受診券は使用できません。

〈問い合わせ〉健康課 ☎@0069

ちはやあかさか食育通信

【栄養素の働き】～脂質～

脂質は1gあたり9kcalと、少ない量でもエネルギーを確保できるのが特徴です。炭水化物やたんぱく質の2倍以上のエネルギーがあります。油を使った料理や、脂身の多い肉、マヨネーズやバターなどに多く含まれています。

とり過ぎると……

エネルギー過剰となり、消費しなかった分が体脂肪になるため肥満を招いてしまいます。動脈硬化などの血管疾患や生活習慣病の引き金になります。

不足すると……

体内で合成できるので、日常生活で不足することは少ないですが、脂溶性ビタミンの吸収が悪くなり皮膚炎や便秘を起こしやすくなります。

脂質の摂取基準は、性別や年齢により異なります。

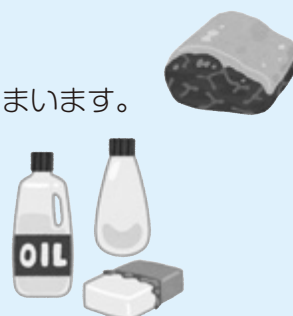
1日の適量を知りたい人は、個別の栄養相談を実施していますので、気軽に相談ください！

千早赤阪村子育て健康公式動画チャンネルにて、村の郷土料理や村で取れる野菜を使ったレシピの作り方動画、親子で作れる簡単料理やおやつ、離乳食の作り方動画の配信をしています。

ぜひご覧ください！

（健康課 管理栄養士）

千早赤阪村子育て健康公式動画



Let's 健活

参加費
無料

～ 健康のための活動 始めませんか？ ～

「健康のために何かしたいけど、何から始めたらいいのかわからない」という人必見です。
月ごとにテーマを変えて健康のために出来ることを運動・栄養の面からサポート！

8月コース 親子で健康

8月24日(火)

午前10時～正午

栄養 食べ物のはたらき
シールをはって考えよう！

運動 親子で体操

※4歳から小学6年生までが対象
※きょうだいの保育はありません

9月コース 血圧を上げない生活を

9月7日(火)

午前10時30分～正午

栄養 塩分を上手に減らす工夫

9月14日(火)

午前10時～正午

運動 「高めかな？」と思ったら
運動を見直そう

10月コース 血管を若々しく

10月5日(火)

午前10時30分～正午

栄養 脂肪を上手に減らす工夫

10月12日(火)

午前10時～正午

運動 今より10分
体を動かしましょう

11月コース コツコツ丈夫な骨づくり

11月2日(火)

午前10時30分～正午

栄養 骨を丈夫にする食事の工夫

11月9日(火)

午前10時～正午

運動 歩いて骨に刺激を与えよう
☆骨密度の測定があります☆

対象者 村内在住の男女※医師からの運動制限がない人

場所 保健センター

参加費 無料

定員 各コース10名(初回の人優先) 先着順

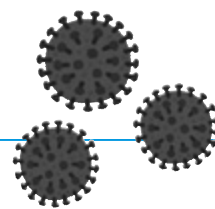
申込 コースごとの申し込み

注意：新型コロナウイルス感染症拡大防止対策により
中止や延期となる場合があります。

〈申し込み・問い合わせ〉

健康課 ☎ 720069

新型コロナワクチン接種についてのお知らせ



ワクチン接種の必要性

ワクチンは、感染症に対する免疫をつけたり、強めたりすることで、感染症の社会での流行、個人の発症や重症化を予防します。

新型コロナワクチンでは、発症や重症化の予防効果が期待されています。

現在承認申請されているワクチンは、新型コロナウイルスが人の細胞に入るためのカギとなる、スパイクタンパク質に対する免疫をつくるものです。

接種の対象や接種順位

新型コロナワクチンの接種対象者は、接種する日に16歳以上の人です。国が用意するワクチンは徐々に供給が行われることとなりますので、一定の接種順位を決めて、接種を行っています。

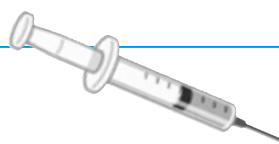
現時点では、次のような順でワクチンを接種します。なお、国は全国民分のワクチンの確保を目指し、順次接種を受けていただく見込みです。

1. 医療従事者など
2. 高齢者（令和3年度中に65歳に達する、昭和32年4月1日以前に生まれた人）
3. 高齢者以外で基礎疾患を有する人や高齢者施設などで従事している人
4. それ以外の人

接種回数と接種の種類

2回の接種が必要です。

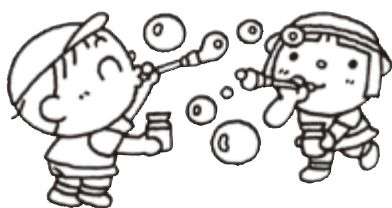
ワクチンの種類を選ぶことはできません。接種時期に供給されているワクチンを接種することになります。2回目の接種では、1回目と同じワクチンを接種する必要があります。費用は無料です。



地域子育て支援拠点『ひまわり』の催し

地域子育て支援拠点『ひまわり』は、村内で子育てをする人たちをさまざまな取り組みで応援する施設です。村に居住する0歳から就学前までの子どもおよびその保護者が利用できます。専任の保育士がいますので気軽に遊びに来てください。(場所 保健センター2階)
 ※新型コロナウイルス感染症拡大の状況により、中止・延期になる可能性があります。

6月予定(開室日時：月・水・金(祝日は休みで翌日開室) 午前10時～午後4時



2日(水)

絵本・おはなしの会

午前10時40分～11時15分
朗読ボランティアさんが
楽しい絵本をいっぱい
読んでくれます。

4日(金)

子育て講習会
「タッチケア」

午前10時30分～11時30分
親子で心も体もふれあえる
講習会です。

7日(月)

かえる制作

午前10時40分～11時10分
かわいいかえるを作ろう♪

9日(水)

あかちゃんランド

午前10時40分～11時
赤ちゃんを対象にした楽しい
遊びをします♪

11日(金)

からだ遊び

午前10時40分～11時10分
いろんな曲に合わせて
体を動かします♪

14日(月)

七夕制作(Part1)

午前10時40分～11時10分
かわいい織姫と彦星を作ろう♪

16日(水)

離乳食講習会

午前10時30分～11時30分

18日(金)

リズム遊び

午前10時40分～11時10分
いろんな音を聞いて楽しもう♪

21日(月)

七夕制作(Part2)

午前10時40分～11時10分
いよいよ完成♪
かわいく作れたかな？

23日(水)

英語遊び

午前10時40分～11時15分
みんなで楽しく英語で遊ぼう♪

25日(金)

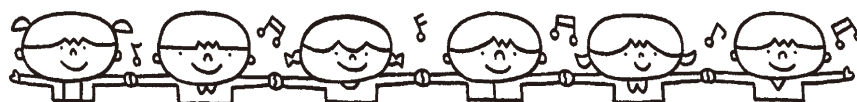
計測・育児相談

午前10時30分～11時30分
計測・育児相談のあとに、
ふれあいタイムがあるよ♪

28日(月)

お誕生日会

午前10時40分～11時10分
みんなで楽しいお誕生日会♪



詳しくは、ホームページや窓口にある「地域子育て支援拠点ひまわり」をご覧ください。

子育て育児相談：電話相談(月・水・金(祝日は休みで翌日相談可)午後1時～3時30分)

★面接相談(要予約)

〈予約・問い合わせ〉地域子育て支援拠点「ひまわり」 ☎②7269



ひまわりのホームページ
はこちらをご覧ください。

募集と案内

ステンドグラス体験 ～ガラスを選んでつくる konoha (木の葉) ブローチ～

木の葉型のガラスを集めて、オリジナルブローチを作りましょう。水色系、紺色系、ピンク色系の3種類から色を選んだカットガラスを自由にレイアウトできます。銅のテープを巻き、ワイヤーで手作りの枝にハンダ付けして仕上げます。難しい箇所はお手伝いしますので、どなたでも参加ください。

大きさは約5cm×7cmです。

- 日時** 第1回 7月9日(金)午後1時～4時30分
第2回 7月10日(土)午前9時30分～正午
第3回 7月10日(土)午後1時～4時30分
- 場所** ラ・フォレスタ
- 講師** 廣田 美穂 氏 (アトリエ mirin)
- 定員** 各回6人 (定員になり次第締め切り)
- 参加費** 2,800円 (材料費含む)
- 持物** エプロン (胸当て付き)、メガネ (保護のため)
- 応募方法** 6月10日(木)から電話で応募ください。
- 〈問い合わせ〉** ラ・フォレスタ ☎@0090

<http://www.sinrin.org/foresta/>



大阪府立近つ飛鳥博物館の6月の催し

春季特別陳列「献する器—一須賀古墳群を中心に—」

古墳時代の中頃になって、ようやく日本列島で作られるようになった須恵器は、その後、広く普及し、集落でも多く出土します。しかし、中には集落ではほとんどみかけない、独特な形をした器があります。子持器台といわれる坏をたくさん貼り付けた器台もその一つです。こうした土器は全国で見られるものの、もっぱら古墳から出土する非日常的な器と言えます。

一須賀古墳群は、その副葬品に渡来系要素が多くみられることは知られていますが、こうした子持器台も多く見つかっている古墳群です。今回の特別陳列では館蔵品である一須賀古墳群出土資料を中心に、南河内の群集墳から出土した古墳専用の器について考えてみたいと思います。

期間 6月13日(日)まで 午前10時～午後5時 (入館は午後4時30分まで)
月曜休館日

会場 大阪府立近つ飛鳥博物館特別展示室

観覧料 一般310円 [250円]、高校・大学生・65歳以上210円 [170円]
中学生以下・障がい者手帳をお持ちの人 (介助者1名含む) 無料
([] 内は20名以上の団体料金)

注意 新型コロナウイルス感染症拡大の状況により、催しが中止や延期となる場合があります。

〈問い合わせ〉 大阪府立近つ飛鳥博物館 ☎@8321



教科書展示会を開催します

令和4年度に小・中学校で使用する教科書の展示会を開催します。

展示期間 7月2日(金)まで(土・日を除く)

時間 午前9時～午後5時

場所 南河内郡地区教科書センター (河南町役場1階教育委員会前)

展示内容 小・中学校用教科書

〈問い合わせ〉 教育課 ☎@1300



村のキラめく人 ^{たけむら} ~竹村 ^{まさし} 仁さんにインタビュー!~

今月は森屋のなす農家・竹村 仁さんを村長が訪問しました。

竹村さんは、昭和48年からなすを栽培しており、農協主催の作物品評会では、知事賞を受賞したことがあるとのこと!

竹村さんの手に色がついている理由は食紅。トマトーンというホルモン剤をなすの花に散布し、成長を促進させます。このホルモン剤は、同じ花に2回吹きかけてはいけなため、散布済かどうかを判断する手段として、ホルモン剤に食紅を混ぜているとのこと。ぶどう農家も同じように食紅を混ぜたホルモン剤を使用するそうですが、赤い食紅を混ぜるとのこと、竹村さんは手の色を見て、何を生産しているか分かるのだそうです。



比較してみると、その差は歴然!
ホルモン剤を吹きかけた写真左の
なすに比べ、写真右のなすは小さ
く、形も丸いです。



村について尋ねると「千早赤阪村は優しい。近所付き合いがあり、田舎ならではのやさしい雰囲気の魅力」と言っていました。

「農家として自分はずっと初心者。一年生だ」と語る竹村さん。今後について聞くと「死ぬまで農家をやり続けたい」と笑いながら話してくれました。



・お知らせ掲示板・

警戒レベル4

5月20日から**避難指示で必ず避難！**～避難勧告は廃止です～

「自らの命は自ら守る」意識を持ち、適切な避難行動をとりましょう。

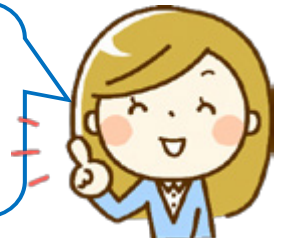
警戒レベル	新たな避難情報など			これまでの避難情報など
5	災害発生 又は切迫	緊急安全 確保※1	すでに安全な避難ができず命が危険な状態です。 緊急安全確保の発令を待ってはいけません！	災害発生情報 (発生を確認したときに発令)
~~~~警戒レベル4までに必ず避難！~~~~				
4	災害のおそれ高い	避難指示 ※2	避難勧告は廃止されます。これからは、 <b>避難指示で危険な場所から全員避難</b> しましょう。	・避難指示(緊急) ・避難勧告
3	災害のおそれあり	高齢者等 避難※3	避難に時間のかかる <b>高齢者や障がいのある人は、高齢者等避難で危険な場所から避難</b> しましょう。	避難準備・ 高齢者等避難開始
2	気象状況悪化	大雨・洪水高潮注意報 (気象庁)		大雨・洪水高潮注意報 (気象庁)
1	今後気象状況悪化のおそれ	早期注意情報 (気象庁)		早期注意情報 (気象庁)

- ※1 市町村が災害の状況を確実に把握できるものではないなどの理由から、警戒レベル5は必ず発令される情報ではありません。
- ※2 避難指示は、これまでの避難勧告のタイミングで発令されることとなります。
- ※3 警戒レベル3は、高齢者等以外の人も必要に応じ普段の行動を見合わせ始めたり、避難の準備をしたり、危険を感じたら自主的に避難するタイミングです。



「避難」って何すればいいの？

「避難」とは単に「避難場所に行く」ことではないよ。大事なのは、「難」を「避」けることだよ！  
下の4つの行動を見て。



**A 指定避難場所へ避難**

持物：マスク、消毒液、体温計、スリッパなど

**B 安全な親戚・知人宅へ避難**

準備：災害時の避難を事前に相談しましょう。

**C 安全なホテル・旅館へ避難**

注意：通常の宿泊料が必要なので、事前に予約や確認をしましょう。

**D 屋内安全確保（自宅など）**

注意：ハザードマップで以下の「3つの条件」を確認し、自宅にいても安全かを確認しましょう。

**① 家屋倒壊等氾濫想定区域に入っていない**  
(入っていると…)



流速が速いため、木造家屋は倒壊するおそれがあります

地面が削られ家屋は建物ごと崩落するおそれがあります

**② 浸水深より居室は高い**



**③ 水がひくまで我慢でき、水・食糧などの備えが十分**  
(十分じゃないと…)

水、食糧、薬等の確保が困難になるほか、電気、ガス、水道、トイレ等の使用ができなくなるおそれがあります



洪水浸水想定区域図、洪水リスク表示図などの詳細は村ホームページをご覧ください。

〈問い合わせ〉危機管理課 ☎@7238

## 児童手当・特例給付の現況届は6月中に!

児童手当などを受けている人に、現況届の用紙を送付しますので、必ず6月中に提出ください。

これは、受給者の支給要件や所得状況など、引き続き手当を受けられるかどうかを確認するための手続きで、届出がないと6月分からの手当の支払いが差し止められる場合があります。

6月は手当の支払い月です。2月から5月分の児童手当を6月10日(木)に振り込みます。

受給している人は、口座への入金を確認ください。

<b>支給月額</b>	0歳から3歳未満(一律)	1万5千円
	3歳から小学校修了前	1万円(第3子以降は1万5千円)
	中学生(一律)	1万円
	所得制限限度額以上の人	特例給付として児童1人につき一律5千円
	※「第3子以降」とは、高校卒業まで(18歳の誕生日後の最初の3月31日まで)の養育している児童のうち、3番目以降をいいます。	

**注意事項** 住所・児童数などの変更、受給者が退職や転職をした場合や世帯での生計中心者が変更(離婚・婚姻・所得の増減など)になった場合は、必ず届出ください。

届出が遅れると返還金が生じる場合があります。

〈問い合わせ〉福祉課 ☎⑥7269

## 新型コロナウイルス感染症の影響により国民年金保険料の納付が困難な人へ 国民年金保険料の免除などの申請ができます

次の①②のいずれにも該当する人は申請ができます。

- ①令和2年2月以降に新型コロナウイルス感染症の影響により収入が減少した人
- ②令和2年2月以降の所得状況から当年中の所得見込額が国民年金保険料免除基準相当になることが見込まれる人

**対象期間** 令和元年度分(令和2年2月～6月)  
令和2年度分(令和2年7月～令和3年6月)  
令和3年度分(令和3年7月～令和4年6月) ※予定  
また、令和3年度免除・納付猶予申請の受付開始日は7月1日(木)となる予定です。  
詳しくは、問い合わせください。

〈問い合わせ〉天王寺年金事務所お客様相談室 ☎06-6772-7531  
住民課 ☎⑥7116



## 国民健康保険・介護保険・後期高齢者医療保険料の納付は口座振替が便利です

各保険料の納付は、納期限ごとに指定の預金口座から振替納付される口座振替が納め忘れがなく便利で安心です。

口座振替を希望する人は、預金通帳と金融機関届出印鑑、納入通知書を持参し、口座振替取扱金融機関の窓口で手続きください。

6月末までに手続きすると、7月分から口座振替できます。

(口座振替は毎月25日です。ただし、指定振替日が取扱金融機関などの休日にあたる場合は、1営業日前です。)

〈問い合わせ〉住民課 ☎⑥7116  
福祉課 ☎⑥7269



## 国民健康保険料の本決定通知書を送付します

前年の収入や所得が確定したことにより、令和3年度の国民健康保険料を決定しました。

6月中旬に保険料額決定通知書や納付書を送付します。

保険料の納め方には、「特別徴収(年金から引き落とし)」と「普通徴収(口座振替や納付書)」があります。

### ●国民健康保険料を特別徴収(年金から引き落とし)で納めている人へ

4月に行った仮決定の国民健康保険料の額(4・6・8月分)を差し引いた額を残りの納付月に分割したものとなっています。

国民健康保険料の納付方法を「口座振替」に変更することができます。

手続き方法など詳しくは問い合わせください。

※納付方法の変更を希望しない場合は、特に手続きをする必要はありません。



### ●65歳以上の国民健康保険に加入している世帯主の人へ

国民健康保険の被保険者である世帯主の介護保険料が特別徴収で、同一世帯内の被保険者全員が65歳から74歳の場合は、世帯主から特別徴収になります。

ただし、年度内に世帯主が75歳になる人や、国民健康保険料と介護保険料の合計額が年金額の2分の1を超える人などは、普通徴収となります。

### ●確定申告期間延長による影響について

新型コロナウイルス感染症拡大防止の目的から、確定申告の期間が1カ月延長されました。そのため、確定申告延長期間にあたる3月16日から4月15日に確定申告した人は、国民健康保険料の決定に申告内容が反映されていない場合があります。

この場合、所得金額は0(ゼロ)として計算し、軽減判定も行われません。その後、所得金額が反映された段階で再計算を行い、保険料額に変更があった場合は、7月以降に通知を送付します。

対象となる人については、2段階での通知となりご迷惑をお掛けします。

### ●新型コロナウイルス感染症の影響により国民健康保険料の納付が困難な人に対する猶予と減免制度について

新型コロナウイルス感染症の影響により、事業の休廃止、失業などの理由で著しく収入が減少し、生活が困難になり、国民健康保険料を納めることができなくなった場合などは、国民健康保険料の支払いを猶予または、減免を受けられる制度がありますので、問い合わせください。



〈問い合わせ〉住民課 ☎7116

## 非自発的失業者の国民健康保険料が軽減されます

非自発的失業により国民健康保険に加入する人について、失業から一定の期間、前年の給与所得を100分の30として算定し、保険料を軽減します。軽減を受けるには、届出が必要です。ただし、世帯に属するその他の被保険者の所得は通常額を用います。

**対象者** 職を失った65歳未満の人で「雇用保険受給資格者証」の、「離職理由」欄の「理由コード」が次のコードの人

**特定受給資格者** 11・12・21・22・31・32

**特定理由離職者** 23・33・34

※すでに国民健康保険に加入している人も、対象になります。

※雇用保険を受給していない人は、対象になりません。

**軽減期間** 離職の翌日の属する月からその月の属する年度の翌年度末まで

**持 物** 雇用保険受給資格者証

〈問い合わせ〉 住民課 ☎②7116



## 国民健康保険高額療養費の申請手続の簡素化について

6月より国民健康保険の高額療養費の支給対象となる被保険者の負担を軽減することを目的として、実質的な申請を初回のみとし、高額療養費の申請手続の簡素化を行います。

高額療養費とは、1カ月に支払った医療費の一部負担金の合計額が一定額を超えた場合、その超えた額の全額が支給されることです。

**対象** 次の条件を全て満たす世帯

①世帯主および世帯に属する被保険者全員が70歳以上の世帯

②国民健康保険料の滞納がない世帯

対象となる世帯には、診療月の2・3カ月後に案内を送付しますので、手続の簡素化を希望する場合は、案内に同封している申出書を提出ください。

一度、申出書を提出すると、振込口座の変更などが無い限り、窓口での手続は不要です。

※支給額の計算は、医療機関などが提出する診療報酬明細書に基づいて行いますので、提出の遅れなどにより案内の送付や支給が遅れる場合があります。

〈問い合わせ〉 住民課 ☎②7116

## 村・府民税1期分の納付は6月30日(水)までに！

税金は納期限内に次の場所で納付ください。

**場所** 役場、小吹台連絡所、コンビニエンスストア、下記の金融機関

ゆうちょ銀行、郵便局（近畿2府4県）、大阪南農業協同組合各支店、りそな銀行各支店

三井住友銀行各支店、南都銀行各支店、関西みらい銀行各支店

※4月1日から原則として三菱UFJ銀行窓口での納付書の取扱いができなくなりました。

ただし、別途手数料を負担すると納付できます。なお、三菱UFJ銀行の口座振替については引き続き利用可能です。また、一部のスマートフォン決済も利用できます。

納税には、口座振替が便利で安心、安全です。

※口座振替日は6月30日(水)です。通帳残高を確認ください。

〈問い合わせ〉 税務課 ☎②0083

## 村税・国民健康保険料の納付にスマートフォン決済が利用できます

村税・国民健康保険料の納付にスマートフォン決済が利用できます。

あらかじめスマートフォンにダウンロードしたアプリを利用し、スマートフォンのカメラ機能で納付書のバーコードを読み取り、金融機関やコンビニに行かなくても、いつでもどこでも非対面・非接触で納付できます。

**対象となる税目** 固定資産税、軽自動車税、個人村・府民税（普通徴収分）、国民健康保険料

**対象となるアプリ** PayB、楽天銀行コンビニ支払サービス、LINEPay 請求書支払

FamiPay 請求書支払、PayPay 請求書支払、a u P A Y 請求書支払

※6月1日時点の利用可能アプリです。今後追加される場合があります。

### ◆利用にあたっての注意事項◆

**利用できない納付書**

- ・納期限の過ぎた納付書
- ・納付書1枚の合計金額が30万円以上の納付書（FamiPay 請求書支払は10万円以上・a u P A Y 請求書支払は25万円以上の納付書不可）
- ・バーコードが印字されていない納付書
- ・納付金額が訂正された納付書
- ・破損や汚れなどによってバーコード情報が読み取れない納付書

**納税証明書について** 軽自動車税の車検用納税証明書（継続検査用）がすぐに必要な人は、スマートフォン決済以外の納付方法（金融機関やコンビニエンスストアなど）を利用ください。

**領収書について** アプリ内での決済が完了するため、領収書は発行されません。納付履歴は各種アプリの「利用明細」などで確認ください。領収書が必要な人は、スマートフォン決済以外の納付方法（金融機関やコンビニエンスストアなど）を利用ください。



**その他**

- ・携帯電話の通信料は利用者の負担となります。
- ・アプリ内のメンテナンスなどにより、利用できない時間帯があります。利用不可能な時間については各社ホームページで確認ください。

〈問い合わせ〉 税務課 ☎⑦0083・住民課 ☎⑥7116

## 「NET119」緊急通報システムのご利用を

「NET119」緊急通報システムは、聴覚や発話の障がいなどにより、電話での119番通報が困難な人が、スマートフォンなどからインターネットを利用して119番に通報できるシステムです。

※「NET119」を利用するためには、事前に福祉課または富田林市消防本部指令課への利用申請が必要です。申請方法など詳しくは問い合わせください。

**対象者** 村内在住で聴覚・音声・言語機能などの障がいにより音声での通報が困難な人

〈問い合わせ〉 富田林市消防本部指令課 ☎③0119 FAX⑥0119

福祉課 ☎⑥7269 FAX⑦0201

## 介護保険負担限度額認定証の更新申請を

介護保険施設に入所（短期入所を含む）した場合、次の要件を満たす人は申請をすれば、食費と居住費（滞在費）が限度額まで減額されます。現在、この介護保険負担限度額認定証を持っている人で、8月以降も認定を希望する人は、6月30日(水)までに福祉課へ申請ください。

申請には預貯金がわかる通帳などの写し（配偶者を含む）と印鑑が必要です。

また、8月から基準の見直しにより要件の一部が変更されます。要件は下表のとおりです。

### 要件

#### 7月まで

利用者負担段階	所得の状況		預貯金などの資産の状況
1	生活保護受給者など		単身：1,000万円以下 夫婦：2,000万円以下
2	世帯全員（世帯が異なる配偶者を含む）が住民税非課税	老齢福祉年金受給者	
		前年の合計所得金額＋年金収入額が80万円以下の人	
3	前年の合計所得金額＋年金収入額が80万円超の人		

#### 8月から

利用者負担段階	所得の状況		預貯金などの資産の状況
1	生活保護受給者など		単身：1,000万円以下 夫婦：2,000万円以下
2	世帯全員（世帯が異なる配偶者を含む）が住民税非課税	老齢福祉年金受給者	
		前年の合計所得金額＋年金収入額が80万円以下の人	
		前年の合計所得金額＋年金収入額が80万円超120万円未満の人	
3	前年の合計所得金額＋年金収入額が80万円超120万円未満の人		単身：550万円以下 夫婦：1,550万円以下
4 (新設)	前年の合計所得金額＋年金収入額が120万円超の人		単身：500万円以下 夫婦：1,500万円以下

〈問い合わせ〉福祉課 ☎7269

## 第24回大阪府介護支援専門員実務研修受講試験

介護支援専門員の業務に従事するために必要な試験です。

応募の際は、受験資格などの要領を確認ください。

**受験資格** 医師、看護師、介護福祉士などの試験対象の国家資格などに基づく業務および相談援助業務のうち、施設などにおいて必置とされている相談援助業務に5年以上かつ900日以上の実務経験を有する人（国家資格などに基づく業務の場合は、資格登録日以降の実務経験で、5年以上かつ900日以上の実務経験を満たす必要があります。）

**受付期間** 6月28日(月)まで（受験申込書は村福祉課、富田林保健所などで配布）

**試験日** 10月10日(日)午前10時から

※実施については <http://www.fine-osaka.jp/> を確認ください。

〈問い合わせ〉一般財団法人大阪府地域福祉推進財団ケアマネ係 ☎06-6763-8044



## 危険物安全週間～事故ゼロへ トライ重ねる ワンチーム～

危険物の保安に対する意識の高揚と啓発を図るため、毎年6月の第2週は危険物安全週間となっています。私たちの身の回りにはガソリン、灯油などの燃料をはじめ、塗料などは、今や日常生活に深く浸透し、必要不可欠な物です。

一方で、これらの物は引火性や爆発性も持っている危険物でもあるため、取り扱いを誤ると火災や漏えい事故などを発生させ、多くの生命や財産を一瞬にして奪ってしまいます。

富田林市消防本部では、危険物の取扱事業所に対して安全の確保を呼びかけますが、皆さんも危険物への理解を深め、取り扱いには十分注意ください。

〈問い合わせ〉富田林市消防本部予防課 ☎③1124

## 行政書士無料相談会（予約制）

日時 6月19日(土)午後1時～4時

場所 河内長野市市民交流センター（キックス）3階

内容 相続・遺言、成年後見制度、交通事故、法人設立、  
契約、内容証明、各種許認可などの相談

〈申し込み・問い合わせ〉大阪府行政書士会南大阪支部 山下 ☎③8016



## 6月は「就職差別撤廃月間」です！～しない、させない、就職差別～

就職の面接で、本人や家族の出身地や職業、思想・信条などについて質問することは、本人に責任のない事項や本来自由であるべき事項で応募者を判断することになり、就職差別につながる恐れがあります。

大阪府では、6月を「就職差別撤廃月間」と定め、啓発事業に取り組んでいます。就職の機会均等を保障することの大切さについて、皆さんのご理解をお願いします。

### 就職差別110番

採用面接時の差別について、相談、関係機関の紹介などを行います。

☎06-6210-9518（午前10時～午後6時（閉庁日を除く））

✉rodokankyo-g03@gbox.pref.osaka.lg.jp

〈問い合わせ〉大阪府商工労働部雇用推進室 ☎06-6210-9518



## 男女共同参画週間

6月23日(水)から29日(火)までは男女共同参画週間です！男性と女性が、職場で、学校で、地域で、家庭で、それぞれの個性と能力を発揮できる「男女共同参画社会」を実現するために私たちのまわりの男女のパートナーシップについて、この機会に考えてみませんか？

〈問い合わせ〉住民課 ☎⑥7116

令和3年4月末までに  
マイナンバーカードを申請  
した人は9月30日まで  
申請できます

# マイナンバーカードで マイナポイント

お好きなキャッシュレス決済で  
使えるポイントが

上限 **5,000** 円分  
もらえちゃう!

付与率  
**25%**

マイナンバーカードを使って、マイナポイントの予約・申込を行い、選択したキャッシュレス決済サービスでチャージやお買い物をするポイントが付与されるのが、「マイナポイント」の仕組みです!

幅広いキャッシュレス決済サービスが使えます

ICカード(電子マネー)

IC  
CARD

QRコード決済



クレジットカード

CREDIT  
CARD



マイナポイントの利用は  
**安心・安全**です!

- マイナポイントの予約・申込にはマイナンバーカードの「電子証明書」を使うので、なりすましなどの悪用は困難です。
- 国が買い物履歴を収集・保有することはできません。

マイナンバーカードの受取に際しては、新型コロナウイルス感染症拡大防止の観点から、お住まいの地方公共団体が発信する情報に十分ご留意の上、混雑を避けた上でご来庁いただきますようお願いいたします。

△マイナポイント事業をかたった不審な電話、メール、手紙、訪問等には十分注意してください。

△マイナポイントの予約・申込のサポートは、マイナポイント事業公式ホームページ記載の「マイナポイント手続スポット」でお受けください。

お問い合わせ

マイナンバー総合フリーダイヤル  
0120-95-0178

音声ガイダンスに従って「5番」を選択してください。  
平日:9時30分~20時00分 土日祝:9時30分~17時30分

※6月4日(金)はシステムメンテナンスのため、マイナポイントの予約・申込ができません。



## 試験作物育成支援事業補助金について

村の農業活性化のため、今後計画的な出荷を目指す新規農作物や新品種などの試験的な導入栽培に取り組む村農業者に対して、種苗代の購入費用の1/2（上限3万円）を補助します。

※遊休農地を活用する場合は上限5万円

**対象** ①村農業者を含む2名以上（同一世帯は不可）の連名で申請する人  
②村内の農業生産法人  
※上記のいずれかを満たすもの。

**申請要件** ①村農業者が新たに栽培し、出荷を目指す新規作物もしくは新品種の農作物であること。  
②この事業で取り組む農地面積が10アール以上であること。  
③申請した作物について、栽培記録の提出や出荷する直売所などでの売上伝票の提出を行うこと。  
※上記の要件を全て満たすこと。

**受付期間** 先着順

**注意事項** 事前申請制です。申請を検討する人はまず相談ください。

〈問い合わせ〉 観光産業振興課 ☎⑥7128



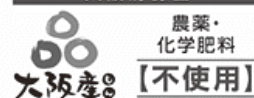
## 令和3年度大阪エコ農産物生産認証制度参加農家募集

この制度は、農薬の使用回数、化学肥料（チッソ）の使用量を慣行栽培の5割以下に削減して栽培された農産物を府が村と連携して「大阪エコ農産物」として認証する制度です。

認証された農産物は認証マークを表示して販売することができます。

毎年1月と7月の年2回、認証の受付を行っています。

〈問い合わせ〉 大阪府南河内農と緑の総合事務所農の普及課 ☎⑤1131  
観光産業振興課 ☎⑥7128



## 南河内地域若者サポートステーションに相談ください

南河内地域若者サポートステーションは働くことに一歩踏み出せない若者たちとじっくり向き合い、本人や家族、保護者だけでは解決が難しい「動き出す力」を引き出し、就職して社会へ踏み出す橋渡しを行う厚生労働省委託の支援機関です。富田林市役所前に事務所があり、就労相談、就労支援を行っています。

相談は予約制になっています。まずは気軽に電話ください。

**対象** 15～49歳の就労に悩みを持つ若者およびその家族（在職者は除く）

**相談日** 月～金曜日（祝日は除く）

**受付時間** 午前10時～午後5時

**住所** 富田林市常盤町3-17リベルテタナカ501

〈問い合わせ〉 南河内地域若者サポートステーション ☎⑥9441



# ふるさと納税の返礼品を募集しています



千早赤阪村ふるさと納税で自慢の品を全国にPRしませんか？

「村の特産品を全国に紹介したい」

「村の魅力を感じる体験・サービスなどを提供したい」

「自慢の食材を全国にPRしたい」

など

## 【応募者の要件】

- 村に事業所（工場を含む）がある人で、村内で製造、加工、採取、栽培、販売、サービスなどの商品を取り扱っている企業または個人事業主
- 自宅または事業所にインターネット環境がある人  
（返礼品の受発注がメールでのやり取りになります。）

## 【募集する返礼品】（総務大臣が定める地場産品基準に該当するもの）

返礼品は村のPR および活性化につながるもので安定的に提供が可能であり、以下のいずれかに該当するものとします。

- 村内で生産されたもの
- 原材料の主要な部分が村内で生産されたもの
- 村内で製造、加工がされているもの
- 村内において村に関連性のある体験などのサービスが提供できるもの

※返礼品の登録においては、総務省において基準があり、村で審査し決定しますのであらかじめご了承ください。

〈問い合わせ〉 企画課 ☎0084 （株）JTB ふるさと納税事業推進課 ☎06-6120-9120

# 農産物直売所ニュース

## 〈6月・7月の営業日〉

6月	5日(土)、6日(日)、12日(土)、13日(日)、19日(土)、20日(日)、26日(土)、27日(日)
7月	3日(土)、4日(日)、10日(土)、11日(日)、17日(土)、18日(日)、24日(土)、25日(日)、31日(土)

## 〈6月の旬の農産物情報〉

いつもご来店頂き有難うございます。初夏を迎え田植えの時候を迎えます。

夏野菜も徐々に収穫を迎えます。今月は、エンドウ、玉ネギ、ニンニク、ジャガイモ、キュウリ、サヤインゲン、トマト、破竹、キャベツ、レタス、ほうれん草、こまつな、ヨモギ餅、あん入り餅などを用意しています。

下旬になりますと、好評を頂いていますトマト、キュウリの収穫が最盛期を迎えます。

## 〈農産物直売所トピックス〉

直売所の前の休耕田に、ブルーベリーを植えています。

今後はヒマワリ、コスモスの植え付けを予定しています。

〈問い合わせ〉 農産物直売所 ☎②1271 ※この記事は農産物直売所が作成しています。

# 道の駅「ちはやあかさか」ニュース 6月

## ■6月の野菜と果物をご紹介します！

いちご、梅、人参、ブロッコリー、キャベツ、ピーマン、ごぼう、トマト、にんにく、サニーレタス、なすなど村で採れた新鮮な野菜や果物が並びます。

※前年同時期の出品状況です。天候などにより入荷がない日もあります。

## ■くるくる市 開催のお知らせ

日時 6月20日(日) 午前10時～午後2時

リサイクル品や手づくり品が並ぶフリーマーケットを開催します。

出店者も募集中ですので、詳しくは道の駅まで問い合わせください。

## ■毎日のお楽しみ！

毎日、日替わりで季節のおはぎや焼きたてパン、手作りケーキ、石窯ピザ、よもぎもちなどを用意しています。

売切れ次第終了となります。売切れの際はご了承ください。

詳しくは道の駅まで問い合わせください。

〈問い合わせ〉 道の駅ちはやあかさか ☎②7557

※この記事は(一社)ちはやあかさかくらすが作成しています。



# 図書館 だより

6月の休室日は、7・14・21・28日（月曜日）です。



## システムの変更点について

- 自宅のパソコンなどから資料の貸出期間を1回のみ延長することができるようになりました。（予約がある場合は、できません。）
- 図書館にある資料が5点まで自宅のパソコンなどから予約できるようになりました。（予約資料の取り置きは、図書館から連絡して1週間以内です。それ以後は、キャンセルします。）

※利用者カードの番号とパスワードを入力して利用者照会に入ります。  
パスワードの発行は、カウンターまで。



## 今月の主な新刊本を、紹介します

### ◆一般書

新謎解きはディナーのあとで	（東川篤哉）	蝶として死す	（羽生飛鳥）
南紀殺人事件	（内田康夫）	息子のボーイフレンド	（秋吉理香子）
二十面相暁に死す	（辻真先）	フライパンひとつで魚のごちそう	（ダンノマリコ）
初詣で	（佐伯泰英）	いやです、だめです、いきません	
白鳥とコウモリ	（東野圭吾）	親が教えるこどもを守る安全教育	（清永奈穂）

### ◆児童書（絵本）

しげちゃんのはつこい	（長谷川義史）
はりねずみのルーチカ 10	（かんのゆうこ）



- ※開室時間 午前10時から午後5時まで  
（土日のみ 正午から午後0時45分まで閉室）
- ※雑誌と視聴覚資料は、1週間貸出、その他の本は、3週間貸出です。本は10冊まで借りられます。  
皆さんの来室をお待ちしています。



### ◆今月の本紹介

#### 《一般書》野鳥手帳（叶内拓哉）

242種の野鳥を美しいイラストと写真で紹介する野鳥図鑑です。  
似ている野鳥をみわけるための特徴はイラストで、実際の見え方や生息環境は写真でチェックできます。

#### 《絵本》へんしんどうぶつえん（あきやまただし）

ここでは、いろんなどうぶつがへんしんしちゃう、ちょっと変わったどうぶつえん。  
どんなどうぶつがいるのかな？  
声に出して繰り返し読んでみるといろんなものが変身しちゃう不思議な言葉あそび絵本です。

〈問い合わせ〉 教育課 ☎@1300



# 社会福祉協議会だより

## 令和3年度 事業計画及び予算

### 事業計画

- ☆法人運営事業
- ☆基金の運営
- ☆心配ごと相談・児童相談
- ☆小地域ネットワーク活動推進事業
- ☆ボランティアセンター運営事業
- ☆日常生活自立支援事業
- ☆コミュニティソーシャルワーカー（CSW）事業
- ☆在宅福祉推進事業
- ☆生活福祉資金等貸付事業
- ☆いきいきサロン運営事業
- ☆施設連絡会等団体運営支援
- ☆生きがいづくり・地域支援事業
- ☆募金運動の推進
- ☆献血推進事業
- ☆生活支援コーディネーター事業
- ☆居宅介護支援事業
- ☆指定特定相談支援事業

### 令和3年度 予算 (単位：円)

		科目	予算額
事業活動による収支	収入	会費収入	930,000
		寄付金収入	1,200,000
		経常経費補助金収入	17,817,000
		受託金収入	16,598,000
		事業収入	1,825,000
		介護保険事業収入	3,791,000
		障害福祉サービス等事業収入	960,000
		受取利息配当金収入	10,000
		その他の収入	70,000
		<b>事業活動収入計</b>	<b>43,201,000</b>
事業活動による収支	支出	人件費支出	29,568,000
		事業費支出	9,487,000
		事務費支出	999,000
		分担金支出	51,000
		助成金支出	2,900,000
		負担金支出	196,000
		<b>事業活動支出計</b>	<b>43,201,000</b>
		<b>事業活動資金収支差額</b>	<b>0</b>
その他の活動による収支	収入	積立資産取崩収入	1,000,000
		その他の活動による収入	0
		<b>その他の活動収入計</b>	<b>1,000,000</b>
	支出	積立資産支出	1,000,000
		その他の活動による支出	0
		<b>その他の活動支出計</b>	<b>1,000,000</b>
<b>その他の活動資金収支差額</b>	<b>0</b>		
<b>当期資金収支差額合計</b>		<b>0</b>	

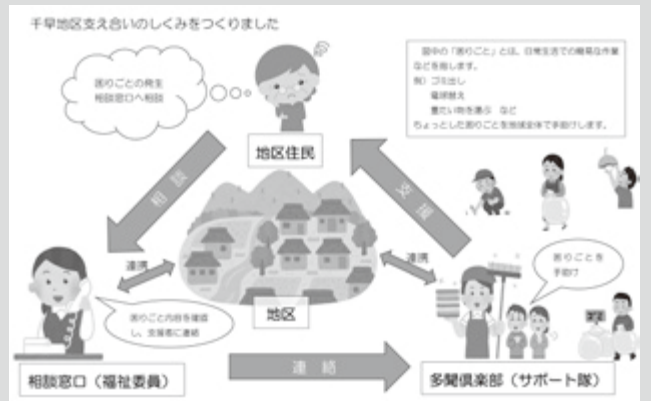
## 生活支援コーディネーターは、地域の支えあいを皆さんと一緒に考えます。

「何か地域のためにお手伝いしたい」「自分の地域で集いの場を作りたい」などありましたら、協力させてください！！

気軽に問い合わせください。

《《《支えあい活動の紹介》》》

千早地区では今年3月、支えあいのしくみを構築し「多聞倶楽部」というサポート隊を結成しました。約3年前よりコーディネーターが関わらせていただき、日常生活でちょっとした困りごとを住民同士で解決できるしくみを地区と一緒に考えました。



## 寄付

ご芳志は、地域福祉の向上のために有意義に活用させていただきます。

社会福祉協議会善意銀行

◎阪辻 富 様 (東阪162-3)

5万円 亡夫 松次氏の供養として

《問い合わせ》 社会福祉協議会 ☎@0294 ※この記事は千早赤阪村社会福祉協議会が作成しています。

## 6月のし尿収集予定表

各地区ミゼット車	6月18日(金)予定
森屋、水分、川野邊、二河原邊、桐山、小吹、吉年	6月29日(火)予定
千早、東阪、中津原	6月30日(木)予定

## 6月のごみ収集予定表

ごみは、午前7時までに必ず出しましょう	
もえるごみ (火・金曜日)	1日(火)・4日(金)・8日(火)・11日(金)・15日(火)・18日(金)・22日(火)・25日(金)・29日(火)
粗大ごみ (第1水曜日)	6月2日(水)・7月7日(水)
プラスチック製容器包装 (第2・4木曜日)	6月10日(木)・24日(木)
ペットボトル (第3木曜日)	6月17日(木)
空カン・空ビン (第4水曜日)	6月23日(水)

**千早赤阪村役場内簡易郵便局**

郵便業務	平日 午前9時～午後5時
貯金業務	平日 午前9時～午後4時
保険業務	

※休業日：土・日・祝日、年末年始  
 ※一部、取り扱っていない業務がありますのでご注意ください。

## 相談

心配ごと	村社会福祉協議会
児 童	☎②0294
行 政	葛本徹雄 ☎②1359

※新型コロナウイルス感染症拡大防止のため電話相談での対応

人 権	毎日(土日祝、年末年始を除く) 午前9時～午後5時 住民課☎②7116 (※河南町・太子町役場でも相談可) 河南町住民生活課☎②2500 太子町住民人権課☎②5515 いずれも予約不要。電話相談可。
就 労	毎日(土日祝、年末年始を除く) 午前9時～午後5時30分 観光産業振興課 ☎②7128

教 育	毎日(土日祝、年末年始を除く) 午前9時～午後5時30分  ※新入学にあたり、お子さんへの配慮や支援を要する場合の相談について随時対応しますので、事前に連絡ください。 教育課☎②1300
-----	-----------------------------------------------------------------------------------------------------------

## 公共施設のごあんない

千早赤阪村役場

- ・総務課…………… ☎②0081
- ・危機管理課…………… ☎②67238
- ・秘書課…………… ☎②0082
- ・税務課…………… ☎②0083
- ・企画課…………… ☎②0084
- ・住民課…………… ☎②67116
- ・観光産業振興課… ☎②67128
- ・施設整備課…………… ☎②67138
- ・まちづくり推進課…………… ☎②67280
- ・千早赤阪水道センター…………… ☎②67165

- 村役場内簡易郵便局… ☎②7016
- 小吹台連絡所…………… ☎②7600
- くすのきホール(教育委員会事務局)
- ・教育課…………… ☎②1300
- 村立郷土資料館…………… ☎②1588
- B & G海洋センター ☎②7183
- 学校給食センター… ☎②1112
- 小中学校

- ・赤阪小学校…………… ☎②0205
- ・千早小吹台小学校… ☎②7100
- ・村立中学校…………… ☎②0004

- 保健センター
- ・福祉課…………… ☎②67269
- ・健康課…………… ☎②0069
- ・村国保診療所…………… ☎②0038
- ・議会事務局…………… ☎②67168


- 村国保千早診療所… ☎②0240
- 村社会福祉協議会… ☎②0294
- いきいきサロン

- ・やまゆり…………… ☎②7005
- ・くすのき…………… ☎②1705
- 道の駅ちはやあかさか… ☎②17557
- 富田林市消防署
- 千早赤阪分署…………… ☎②1755
- 防災行政無線テレホンガイド…………… ☎②1388

## 講習・相談

	種類	月日	受付	対象
保健センター ☎②0069	講習会			
	離乳食講習会	6月16日(水)	午前10時45分～11時30分	1歳頃までの乳幼児の家族
	保健師による健康相談(電話・来庁)	6月22日(火)	午前10時～正午(来庁の場合要予約)	健康・育児・介護など相談を希望する人
	個別健康栄養相談	6月25日(金)	午後1時30分から(要予約)	食事療法が必要な人、健康のため食生活を改善したい人
相談				
	地域子育て支援拠点「ひまわり」での計測・育児相談	6月25日(金)	午前10時30分～正午	0歳から1歳頃までの乳幼児と保護者
※個別禁煙相談は希望に応じて随時実施します(要予約) ※今後の新型コロナウイルス感染症の動向で中止や延期になる場合があります。				

## 休日・夜間の医療機関など

名	称	連絡先・時間など
休日診療	内科・歯科 (歯科は午前のみ)	休日診療所 ☎②1333 富田林市向陽台1-3-38 午前9時～11時30分 午後1時～3時30分
	小児科	富田林病院 ☎②1121(代表) 富田林市向陽台1-3-36 午前9時～11時30分 午後1時～3時30分
小児夜間救急	(当番病院紹介)	富田林市消防署 ☎②9919 午後8時～翌朝8時(1年中) 土・日・祝・年末年始は午後4時から
救急安心センターおおさか		#7119または☎06(6582)7119 24時間対応(1年中)
大阪府小児救急電話相談	(受診するかどうかの判断の参考に)	#8000または☎06(6765)3650 午後8時～翌朝8時(1年中)
大阪府救急医療情報センター	(各科医療機関の診療状況照会)	☎06(6693)1199 24時間対応(1年中)
「こどもの救急」ホームページ (受診するかどうかの判断の参考に)		http://kodomo-qq.jp/ 

## 医療機関への受診について ～ご協力をお願いします～

新型コロナウイルス感染症拡大を防止するため、発熱・咳・息苦しさなどの症状があり、医療機関を受診する際は、事前に医療機関へ電話をかけ、必ず相談のうえ受診ください。



## 村国保診療所の診療曜日

- ・村国保診療所 水分195-1 (保健センター内) ☎②0038 受付時間
  - 午前診 (月)～(金) 午前9時～11時30分
  - 午後診 (火)(水) 午後3時～4時15分
  - 夜診 (月)(木) 午後4時30分～6時15分
 ※(火・水)の午後1時～3時は訪問診療と予防接種(事前予約)のみです。  
※送迎や訪問診療を希望の人は気軽に相談ください。
- ・村国保千早診療所 千早184-1 ☎②0240
  - 午後診 (月)(木) 午後2時～3時15分



Kitaura Ayumi

小吹 北浦 歩実 さん

〈19歳 いて座〉

- ☞ **近況は・・・**  
看護師になるために大学で看護について学んでいます。
- ☞ **趣味は・・・**  
洋服やアクセサリーを集めることです。出かけるときにかわいい服を着るだけで気分が上がるので、たまにショッピングに行きます。また、愛犬と触れ合うことも好きです。
- ☞ **夢は・・・**  
看護師になることです。患者に寄り添える医療者になれるようにしっかり勉強し、頑張りたいと思います。
- ☞ **最近、楽しいなと思ったことは・・・**  
コロナ渦でなかなか旅行に行ったりできないですが、休日に仲の良い友達とご飯や遊びに行くと楽しいなと思います。
- ☞ **思い出のアルバムから・・・**  
弟と一緒にいった七五三の時の写真です。着物や小物がかわいくとても嬉しかったのを覚えています。
- ☞ **千早赤阪村について・・・**  
自然がいっぱいで、地元以外の友達もよく遊びにきてくれます。たくさんの人に村のきれいな景色や、良い所を伝えたいと思います。
- ☞ **次号は・・・**  
小学校中学校の同級生の山下裕人さんです。
- ☞ **メッセージを・・・**  
またみんなで遊びに行こうね～～！



## 新型コロナウイルスワクチン接種が始まりました



4月22日から村内施設での巡回接種が、5月13日から4市町村合同の集団接種が始まりました。

新型コロナウイルスワクチンの接種については、4ページをご覧ください。

## 村の日日是好日



### 花言葉 「家族」

あじさいは漢字で、「紫陽花」と書きますが、これは、当て字であると言われています。

では、何故「紫陽花」という漢字を当てるようになったのでしょうか？

それは、唐の詩人・白居易の詩が関係しています。友人からある花の名前を聞かれた白居易は、「陽光に映える紫色の花」なので「紫陽花」とでもしておこう、と詠みました。

この花が何の花だったのかは分かっていませんが、平安時代の学者が日本古来の「あじさい」だと勘違いしたことから、「紫陽花」と書くようになったと言われています。

参考：『アジサイの話』山本武臣（八坂書房）