

CHI HAYA AKASAKA

第5次総合計画 将来像
元気なあいさつで みんなで創る
『唯一』とであえる 金剛山ことごせのむら

2022

5

月号

Vol.580



特集 村の子育てサービス

広報ちはやあかさか



千早赤阪村

紙面に掲載しているイベント・催しなどについては、今後の新型コロナウイルス感染症の状況により、中止や延期となる場合があります。ご不便をおかけしますが、開催の有無は、主催者または問い合わせ先に確認ください。



人の動き

総人口	4,948 (△ 13)
男	2,349 (△ 2)
女	2,599 (△ 11)
世帯数	2,272 (2)

3月末日現在、() は対前月比
各種統計は村ホームページに
掲載しています。



火災・救急・救助

火災	0
救急	21 (△ 5)
救助	1 (△ 1)
その他	0 (△ 1)

数字は3月末日現在。
() 内は前年当月比の増減数で
す。

新型コロナウイルス感染症
～健康に関する相談窓口～

発熱・咳・息苦しさなどの症状の
ある人

☎ まずは電話でかかりつけ医など
に相談 (必ず事前に連絡を！)

発熱などの症状があるが、かかり
つけ医がいない人や、夜間や休日
急変時に受診可能な医療機関を案
内してほしい人

☎ 大阪府新型コロナ受診相談センター
☎06-7166-9911
(土・日曜日・祝日を含め終日)

自分の症状に不安がある場合や、
一般的な健康相談をしたい人

☎ 千早赤阪村健康コールセンター
(村健康課内) ☎207233
(平日午前9時～午後5時30分)



村のホームページ

村のホームページ
では、最新の情報
を随時更新してい
ますので、どうぞ
ご覧ください。



CONTENTS

目次

P. 3

トピックス

新型コロナウイルスワクチン接種について p 3

P. 5

健康ナビ

ギャンブル等依存症問題 p 5

検診の申し込みを受け付けます p 6

P. 8

子育てナビ

村では妊婦さんから中学生までさまざまなサービスで
子育てを応援しています p 8

地域子育て支援拠点「ひまわり」の催し p10

P. 12

募集と案内

創業支援セミナー p13

クラブチーム・クラブ会員募集 p14

P. 16

みんなのひろば

ご入学おめでとうございます p16

奉健塔に緑化樹を植栽しました p17

P. 18

お知らせ掲示板

固定資産税1期分および軽自動車税(種別割)の納付は
5月31日(火)までに! p18

村税・国民健康保険料の納付にスマホ決済が利用できます p19

住民税非課税世帯の臨時特別給付金の手続きは5月9日
(月)までです p21

あなたがお持ちの土地・建物は安全な場所ですか? p22

P. 30

今月の予定

お詫びと訂正

令和4年4月号3ページ「令和4年度 当初予算の概要」記事上部
の「特別会計」における「対前年度増減額」が誤っていました。
「1億1,595万円」と記載していますが、正しくは、「1,595万円」です。
お詫びして訂正いたします。

新型コロナワクチン接種について

新型コロナワクチンの接種対象者には、順次接種券を発送しています。

接種券が届かないまたは紛失した場合は、村コールセンターに相談ください。

小児（5歳～11歳） 1・2回目（初回）接種

対象者 接種日現在5歳～11歳の住民
接種回数 3週間以上間隔を空けて2回接種
ワクチンの種類 ファイザー社（小児用）
接種費用 無料
接種期間 9月30日（金）まで
実施医療機関 富田林医師会管内8医療機関
予約方法 各医療機関の予約方法は、対象者に個別郵送している案内および村ホームページで確認ください。

※11歳で1回目を接種し、2回目までに12歳になった場合は、2回目も同じ小児用のワクチンを接種します。

※1回目接種日が、12歳の誕生日の前日以降の場合、12歳以上のワクチンの接種対象となりますが、接種券はそのまま利用可能です。

12歳以上 1・2回目（初回）接種

対象者 接種日現在12歳以上で未接種の住民
接種回数 3週間以上間隔を空けて2回接種
接種費用 無料
接種期間 9月30日（金）まで
 ※接種会場・医療機関と使用ワクチンの種類については、厚生労働省または村ホームページまたは村コールセンターで確認ください。

※他の予防接種を受ける場合は、新型コロナワクチンの接種の前後13日以上（中13日以上）空ける必要があります。同時期に他の予防接種も希望する場合は接種間隔に注意ください。

12歳以上 3回目（追加）接種について

対象者 2回目接種日から6カ月経過した人
 ※対象者には、順次接種券付き予診票を個別に送付しています。
 ※2回目接種後に村に転入した人や2回目接種から7カ月を過ぎても接種券付き予診票が届かない人、2回目接種後6カ月経過する日に接種予約を希望する人は、健康課（☎②0069）まで連絡ください。

接種回数 1回
ワクチンの種類 1・2回目（初回）に接種したワクチンの種類にかかわらず、下記の2種類のワクチンの接種が可能です。
 ・ファイザー社ワクチン（12歳以上）
 ・武田／モデルナ社ワクチン（18歳以上）

接種費用 無料

接種予約方法

【村の指定医療機関での接種の場合】

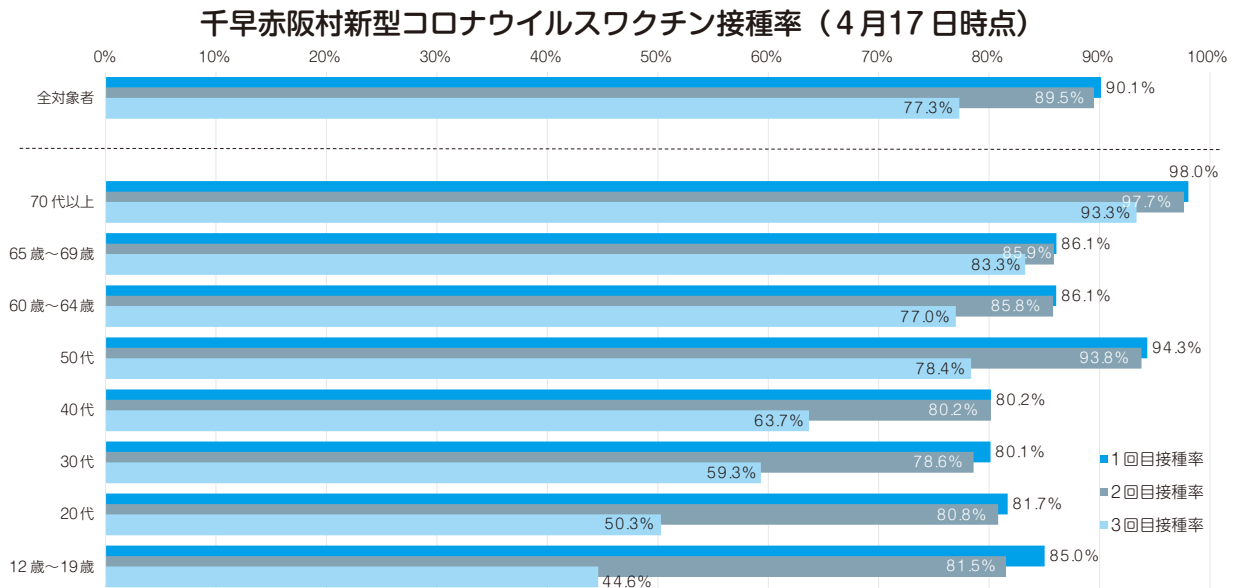
指定医療機関名	予約方法	備考
医療法人正清会 金剛病院 富田林市寿町 1-6-10	村新型コロナワクチン接種 コールセンター ☎ 0721-26-7265 午前9時～午後5時30分 (平日)	<ul style="list-style-type: none"> 接種日は日曜日・祝日を除く午前です。実施期間や受付時間など、詳しくは、コールセンターへ問い合わせください。 ファイザー社ワクチンを接種。

※必ず事前に村新型コロナワクチン接種コールセンターへの電話による予約が必要です。

※国や大阪府が運営する大規模接種会場での接種も継続中です。予約方法や開設期間など詳しい情報はインターネットで確認ください。

村の新型コロナワクチン接種状況（4月17日現在）

新型コロナワクチンの接種状況は下表のとおりです。
各接種回数・接種率は、大阪府内でも上位を占めています。



※新型コロナウイルス感染症の予防接種は感染予防の効果と副反応のリスクの双方を理解した上で、自らの意思で受けるものです。接種を強制したり、接種を受けていない人に差別的な扱いをすることがないようにお願いします。

ワクチン接種後も感染予防は続けましょう

手洗いの、5つのタイミング



新型コロナウイルスの感染経路として、飛沫感染のほか、接触感染に注意が必要です。いずれの場合も、新型コロナウイルスは、主に目、鼻、口の粘膜から感染します。人は無意識に顔を触っています。まずは、正しいマスクの着用と手洗い・消毒を継続しましょう。

新型コロナウイルス感染の疑いがある症状（発熱やのどが痛いなど）場合は、まず、かかりつけ医に電話で相談し、かかりつけ医がいない場合などは、大阪府が設置している新型コロナ受診相談センターへ相談ください。

新型コロナ受診相談センター（全日 24 時間受付）

☎ 06-7166-9911 または 06-7166-9966 FAX 06-6944-7579

〈問い合わせ〉

村新型コロナワクチン接種コールセンター

☎ 0721-26-7265 午前9時～午後5時30分（平日）



村ホームページ

※いずれも、内容などの最新情報については、村ホームページで確認ください。

今回は、前回に引き続き「フレイル」について話します。

令和2年度から始まったフレイル検診で使われている「後期高齢者の質問票」は3つのフレイルの視点、「身体的フレイル」、「心理的・認知的フレイル」、「社会的フレイル」などが含まれています。

この質問票は、健康状態1項目、心の健康状態1項目、食習慣1項目、口腔機能2項目、体重変化1項目、運動・転倒3項目、認知機能2項目、喫煙1項目、社会参加2項目、ソーシャルサポート1項目の合計15項目があります。

たとえば、運動・転倒の3項目は、以下のとおりです。

- ・以前に比べて歩く速度が遅くなってきたと思いますか。
- ・この1年間に転んだことがありますか。
- ・ウォーキングなどの運動を週に1回以上していますか。

また、認知機能の2項目は、以下のとおりです。

- ・周りの人から「いつも同じことを聞く」などの物忘れがあるとされていますか。
- ・今日が何月何日かわからない時がありますか。

皆さん、いかがですか。「はい」となる項目がありますか。

75歳以上のフレイル健診の対象の人は、自分の状態を知るために、ぜひ健診を受けましょう。

次回もフレイルについて話をしたいと思います。

〈問い合わせ〉千早赤阪村国民健康保険診療所 ☎②0038



ギャンブル等依存症問題

5月14日～20日は、ギャンブル等依存症問題啓発週間です。

あなた自身やあなたの周りの人で、ギャンブルなどをやめたくてもやめられないと悩んでいる人はいませんか。本人や家族だけで抱え込まず、まずは相談ください。

依存症の相談窓口

大阪府こころの健康総合センター	☎06-6691-2818	平日	午前9時～午後5時45分
		第2・第4土曜日	午前9時～午後5時30分
おおさか依存症土日ホットライン	☎0570-061-999	土・日曜日	午後1時～5時
富田林保健所こころの健康相談	☎③2684	平日	午前9時～午後5時45分

※年末年始、祝日を除きます。

なお、依存症に関する詳しい情報は、大阪依存症包括支援拠点のホームページをご覧ください。

[大阪依存症包括支援拠点](#) [検索](#)



〈問い合わせ〉大阪府地域保健課 ☎06-6944-7524

検診の申し込みを受け付けます

- 申し込み（集団・個別いずれの検診も）
電話または窓口で申し込みを受け付けます。
申込者には予約票など詳しい案内を送付します。
介助の必要な人は事前に相談ください。

胃内視鏡検査以外の
検診が **無料!**

集団検診（実施場所：くすのきホール）

検診項目	対象者	内容ほか	日程ほか
胃がん検診	受診日現在 40歳以上の人 (年度に1回) 前年度村の胃内視鏡 検査を受けた人は受 診できません。	問診 胃部X線間接撮影	5月24日(火)、6月23日(木)、7月10日(日)、8月 3日(水)、9月8日(木)の 午前8時30分・9時10分・9時40分・10時10分・ 10時40分 (事前申込制)
大腸がん検診	受診日現在 40歳以上の人 (年度に1回)	問診 便潜血検査	大腸がん検診だけを受診する人で、当日本人が来ら れない場合は必ず相談ください。
肺がん・ 結核検診	受診日現在 40歳以上の人 (年度に1回)	問診 胸部X線直接撮影 (喀痰検査は必要 な人のみ実施)	※感染症法では、65歳以上の人に年に1回、結核の 定期健康診断(胸部X線撮影)を受けることが義 務付けられています。
乳がん検診	★1 受診日現在 40歳以上の西暦で 偶数年生まれの女性 (2年度に1回) 前年度受診してい ない場合は奇数年生 まれでも受診でき ます。	★3 問診・ マンモグラフィ検査 (40歳代は2方向、 50歳以上は1方向 撮影)	6月28日(火)、10月28日(金)、令和5年3月9日(木) の午前9時30分・10時・10時30分・11時 (事前申込制) ※次の人は村の集団検診は受けられません。 主治医に相談の上、医療機関で受診ください。 ・妊娠中または妊娠の可能性のある人 ・授乳中の人、断乳後しばらくと乳汁が出る人 ・心臓ペースメーカーを装着している人 (ステントの挿入は問題なし) ・豊胸術後(バック、注入、抜去後)の人 ・前胸部の皮下に何かが入っている人 ・立ったままの姿勢を保てない人 ・腕を上にはげられない人 ・VPシャントを挿入している人 ・乳腺の病気で治療中、経過観察中の人 ・ポートを挿入している人
子宮頸がん検診	★2 受診日現在 20歳以上の西暦で 偶数年生まれの女性 (2年度に1回) 前年度受診してい ない場合は奇数年生 まれでも受診でき ます。	★4 問診・視診・ 子宮頸部細胞診 (子宮体部細胞診 は実施しません)	6月28日(火)、10月28日(金)、令和5年3月9日(木) の午後1時15分～2時(事前申込制)
乳がん ・子宮頸がん セット検診	★1と同じ	★3★4と同じ	6月28日(火)、10月28日(金)、令和5年3月9日(木) の午後0時45分・1時15分・1時45分・2時15分 (事前申込制)

※定員になり次第締め切ります。

個別検診（実施場所：がん循環器病予防センター〈大阪市城東区森之宮〉で実施）

検診項目	対象者	実施期間	内容ほか
5がんセット検診 (胃・大腸・肺・ 乳・子宮頸部)	集団検診と同じ	令和5年 3月中旬まで	〈胃〉問診・胃部X線デジタル撮影 〈肺〉問診・胸部X線デジタル撮影 (喀痰検査は必要な人のみ) 〈大腸・乳・子宮〉上記と同じ ※5種類のがん検診を1日で受診できます。 ※大腸・乳・子宮頸がんの3がんは、女性スタッフによ る半日土曜検診があります。

個別検診（指定医療機関で実施）				
検診項目	対象者	実施期間	内容ほか	指定医療機関
胃がん検診 （胃内視鏡検査）	受診日現在 50歳以上の西暦で 偶数年生まれの人	令和5年 3月31日(金) まで	問診 胃内視鏡検査 （自己負担2千円） ※次の人は村の検診は受けられ ません。 ・抗血栓薬服用中の人 ・年度内に勤務先や健康保険に よる人間ドックなどで同等の 検査を受けた人 ・自覚症状のある人 ・消化性潰瘍などの胃疾患で受 療中の人（ヘリコバクター・ ピロリ除菌中の人を含む） ・胃の全摘手術を受けた人 ・胃内視鏡検査に関するインフ ォームドコンセントで同意の 取得ができない人 ・妊娠中または妊娠している可 能性がある人 ・その他、問診で当該検診を受 けることがふさわしくないと 判断される人	うちだクリニック おおしか医院 奥野クリニック 坂口医院 大阪府済生会富田林病院 仲谷診療所 中村・みなみクリニック PL 病院 堀野医院
大腸がん検診	集団検診と同じ		問診 便潜血検査	村国民健康保険診療所 （保健センター内・千早診 療所） 植田診療所
乳がん検診	集団検診と同じ		問診・マンモグラフィ検査 （40歳代は2方向、50歳以上 は1方向撮影）	あべの松井クリニック いぬいクリニック 大阪府済生会富田林病院
子宮頸がん検診	集団検診と同じ		問診・視診・子宮頸部細胞診 （子宮体部細胞診は必要な人 のみ実施可能）	あやレディースクリニック 斉藤ウィメンズクリニック 澤井産婦人科 たけい産婦人科 大阪府済生会富田林病院 PL 病院
肝炎ウイルス 検診	・年度内に40歳 になる人 ・年度内に41歳以 上で過去に受け たことがない人 ・年度内に41歳以 上で特定健診な どで肝機能検査 に異常がある人		血液検査 B型肝炎ウイルス検査 C型肝炎ウイルス検査	村国民健康保険診療所 （保健センター内・千早診 療所） 植田診療所
成人歯科 健康診査	4月1日現在 40歳・50歳 60歳・70歳の人		問診 口腔内診査 結果説明	富田林歯科医師会管内の 医療機関
骨粗しょう症 検診	4月1日現在 40歳・45歳・50歳 55歳・60歳・65歳 70歳の女性	9月30日(金) まで	超音波による骨密度測定 結果説明	村国民健康保険診療所 （保健センター内）

千早赤阪村では妊婦さんから中学生まで



トピックス

健康ナビ

子育てナビ

募集と案内

みんなのひろば

お知らせ掲示板

今月の予定表

常勤保健師が実施!

地区担当保健師が妊娠から子育てまでサポートします。

妊娠・出産

- 妊娠届出時面接相談 母子健康手帳交付
- 妊婦健康診査 (妊娠期間中に14回) (上限116,840円費用助成) (多胎は別途増額)
- 妊婦歯科健康診査
- 妊婦(両親)教室
- 産婦健康診査2回 (産後2週頃と産後4週頃)
- 産後ケア事業 (ショートステイ・デイサービス)
- 相談・家庭訪問 (保健師)(助産師)(管理栄養士)
- ◎ バス・タクシー利用料助成 (最大12,000円)

『妊娠届出時面接相談』では不安や悩みの相談から、妊娠～出産～子育てのさまざまなサポートについて説明します。

新生児～乳児

- 新生児聴覚検査費用助成 (上限10,000円)
- 離乳食講習会
- 新生児訪問 (こんには赤ちゃん事業)
- △ 未熟児養育医療給付
- 相談・家庭訪問 (保健師)(助産師)(管理栄養士)(発達相談員)
- ◆ 子育て支援ヘルパー
- ◆ 子育て応援出産祝い事業 (絵本・育児書・おおさか河内材を使った積み木をプレゼント)
- △ 紙おむつ用無料ごみ処理券配布事業 (5枚/月を配布)

【拡充】

令和4年4月診療分から対象年齢が18歳(高校3年生相当)に引き上げられました。

乳児～中学生

- ◆ 児童手当の支給
- 定期予防接種 任意予防接種費用助成 (B型肝炎・おたふくかぜ)
- ◆ 児童家庭相談
- 小児急病診療システム
- △ 子ども医療費助成 (0歳～高校3年生)

B型肝炎ウイルスワクチン→1歳～小学6年生の子どもに3回まで(上限計15,000円)
おたふくかぜ(流行性耳下腺炎)ワクチン→1歳～就学前の子ども(上限計12,000円)

幼児

- あそびの教室
- 相談・家 (保健師)(管理栄養)
- ペアレントト
- ◆ 保護者向

子育て支援の一環として、2歳の誕生日まで、紙おむつ用のごみシールの配布を行います。(申請が必要です。)

乳幼児

- 乳児一般健康診査
- 4カ月児健康診査
- 乳児後期健康診査
- 1歳児健康診査
- 1歳6カ月児健康診査
- 1歳6カ月児歯科健康診査
- 2歳児歯科健康診査
- 3歳6カ月児健康診査
- 3歳6カ月児歯科健康診査

『かおテレビ』を活用した子育てサポート

- ◆ 保育所等訪問支援
- ◆ 児童発達支援
- ◆ 医療型児童発達支援
- ◆ 居宅訪問型児童発達支援

『かおテレビ』は子どもの視線の動きを客観的にみる機器で、社会性の育ち(自分以外の人の存在をどのように意識しているか)を推測することで、個性や発達を多角的に見て、子どもの個性に合わせた子育てをサポートしています。

子育て拠点

- ◆ 地域子育て支援拠点「ひまわり」
- 子育て世代包括支援センター
- ◆ 子ども家庭総合支援センター

幼児教育・保育

- 幼児教育・保育の無償化
- 副食費補助 (上限4,500円/月を助成)
- 認定こども園など





さまざまなサービスで子育てを応援しています！



- ◆ 養育支援訪問事業
- ◆ 特別児童扶養手当
- △ ひとり親家庭医療費助成
- ◆ 児童扶養手当
- ◆ 子育て短期支援事業
- ◆ 自立支援医療制度 (育成医療)

に2回まで

- (集団遊び)
- 庭訪問 (発達相談員)
- レーニング
- け講座

保護者の負担軽減を図るため給食費を全額助成しています。

『学校給食・食育推進』では、地元産の食材を使用したり郷土料理を取り入れて、全員喫食による完全給食を実施しています。

小学校～中学校

放課後等デイサービス	英語教育の充実
教育支援センター設置 (くすのきルーム)	中学校英語検定料補助事業
スクールソーシャルワーカー配置	放課後児童健全育成事業 (学童保育)
スクールカウンセラー配置	学習環境の整備
給食費助成事業	学習支援ボランティア
学校給食・食育推進	ICT教育
郷土学習の推進	小学校通学バスの運行
就学援助費支給	中学校通学バス定期等補助の実施

『英語教育の充実』では、小学1年生～中学3年生の9年間で、コミュニケーション力を重視した教育を行っています。ALT (英語指導助手) による指導や体験型英語教育事業を実施します。

校舎の耐震化率は100パーセントで、全教室にエアコンを完備しています。

GIGAスクール構想の下、学校用ネットワーク回線の高速化の整備をし、児童生徒1人1台のタブレットPCを配備し、教育のICT化を推進しています。

子育て支援機能をより充実させるため、保健センター内に3つの拠点を整備しています。この3つの機能を集中することで、切れ目のない子育て支援を図ります。

国の制度では満3歳未満の3号認定こどもについては、住民税非課税世帯のみが無償とされていますが、村の独自施策として、認定こども園などの保育料を保護者の所得に関係なく**無償**としています。

国の制度では3歳児～5歳児の副食費は、保護者の実費負担とされましたが、村の独自施策として、幼稚園、認可保育園、認定こども園を利用する子どもについて、世帯の子ども的人数や保護者の所得に関係なく、副食費について月額4,500円を上限に補助します。同じく0歳児～2歳児の保育料についても世帯の子ども的人数や保護者の所得に関係なく無償化を実施しており、保育料に含まれる副食費も**無償**としています。

〈問い合わせ〉

- 健康課 (保健センター内) ☎⑦0069
- ◆ 福祉課 (保健センター内) ☎②67269
- 教育課 (くすのきホール内) ☎⑦1300
- △ 住民課 ☎②67116
- ◎ まちづくり推進課 ☎②67280

☆ 詳しくは村のホームページで確認ください☆

地域子育て支援拠点『ひまわり』の催し

地域子育て支援拠点『ひまわり』は、村内で子育てをする人たちをさまざまな取組みで応援する施設です。村に居住する0歳～就学前の子どもおよびその保護者が利用できます。

村に居住する祖父母などが一時的に預かっている村外在住の0歳～就学前の子どもも利用できます。専任の保育士がいますので気軽に遊びに来てください。(場所 保健センター2階)

5月予定(開室日時：月・水・金(祝日は休みで翌日開室)) 午前10時～午後4時

9日(月)

あじさい制作 (Part1)

午前10時40分～11時10分
和紙に絵の具をしみこませて
きれいな模様を作ろう♪

11日(水)

絵本・おはなしの会

午前10時40分～11時15分
朗読ボランティアさんが
楽しい絵本をいっぱい
読んでくれます。

13日(金)

子育て講習会

「ひまわりクッキング」
午前10時45分～11時30分
みたらしいももちの試食
※予約申込は終了しています

16日(月)

あじさい制作 (Part2)

午前10時40分～11時10分
いよいよ完成です♪



20日(金)

リズム遊び

午前10時40分～11時10分
いろいろな音を聞いて楽しもう♪

23日(月)

おでかけ

午前10時40分～11時30分
みんなでげんきこども園
までおでかけしよう♪

25日(水)

英語遊び

午前10時40分～11時15分
みんなで楽しく英語で
あそぼう♪

27日(金)

計測・育児相談

午前10時30分～11時30分
計測・育児相談のあとに、
ふれあいタイムがあるよ♪

30日(月)

お誕生日会

午前10時40分～11時10分
みんなで楽しいお誕生日会♪

23日(月)おでかけ

集合場所 ひまわり
集合時間 午前10時30分
持物 水筒、タオル



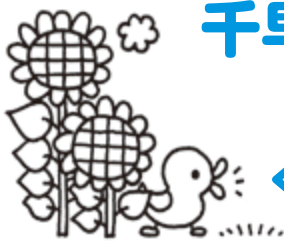
詳しくは、ホームページや窓口にある「地域子育て支援拠点ひまわり」をご覧ください。

子育て育児相談：電話相談(月・水・金(祝日は休みで翌日相談可)午後1時～3時30分)
面接相談(要予約)



〈予約・問い合わせ〉地域子育て支援拠点「ひまわり」 ☎②7269

ひまわりのホームページ
はこちらをご覧ください。



千早赤阪村地域子育て支援拠点 ひまわりであそぼう



《ひまわりでのイベント紹介》

第1水曜日	絵本お話しの会	第1金曜日	子育て講習会 (11月・12月、第1月曜日)
第2水曜日	あかちゃんらんど	第1金曜日	ひまわりクッキング (5月・7月)
第3水曜日 (偶数月)	離乳食講習会	第2金曜日	// (12月・3月)
第4水曜日	英語遊び	第2金曜日	からだ遊び
		第3金曜日	リズム遊び
		第4金曜日	計測・育児相談

※おでかけイベント・・・年3回
 ※子育て講演会・・・年1回
 ※その他、制作や、遊びや季節のイベントなど
 予定しています。詳しくは毎月の広報紙や
 ホームページを確認ください。

〈問い合わせ〉
 千早赤阪村地域子育て支援拠点「ひまわり」
 ☎067269

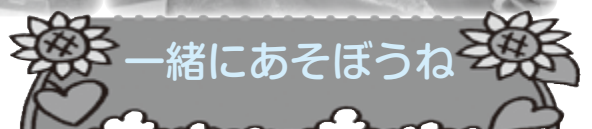
いっぱい遊びに来てね！
 待ってるよ♡



楽しい遊びがいっぱいできるよ



英語で
あそぼう



新しく入庁した職員を紹介します！！



総務課に配属となりました、小西 遥樹（こにし はるき）です。
総務課は多種多様な業務があり、初めてのことばかりで戸惑うことも多いです。

まだまだ未熟で慣れるところからのスタートですが、村の職員の1人だという自覚を持ち、村のために働き、立派な職員をめざしたいと考えています。

この初心を忘れずに精一杯頑張りますので、よろしくお願いします。



企画課に配属となりました、井畑 仁美（いはた ひとみ）です。
学生時代バスケットボールをしていたので身体を動かすのが好きです。食べることも好きなので休日にはよく美味しい物を食べに出かけています。

取材などで村民の皆さんとお会いする機会があると思います。
まずは顔と名前を覚えていただきたいです。よろしくお願いします。



秘書課に配属となりました、中野 真穂（なかの まほ）です。
何事にもチャレンジする性格で、今までにパティシエ、医療事務、ファイナンシャルプランナーなどたくさん勉強してきました。

いろんな知識や経験を活かしながら、村民の皆さんのお役に立てるよう頑張ります。よろしくお願いします。



福祉課に配属となりました、松田 美菜（まつだ みな）です。
幼少期からスポーツに打ち込んでおり、元気と笑顔には自信があります。

一日も早く知識をつけ、村民の皆さんに信頼される職員となれるように頑張りますので、よろしくお願いします。



観光産業振興課に配属となりました、岡本 泰成（おかもと たいせい）です。

趣味は、小さい頃から続けているサッカーと温泉に行くことです。

千早赤阪村の一員として、いち早く貢献できるように元気で明るく頑張りますので、よろしくお願いします。

〈問い合わせ〉秘書課 ☎ 0082



創業・起業に興味がある人必見！！

創業支援セミナー

受講料
無料
全4回

創業希望者を対象に、創業に関するノウハウが無料で学べる「創業セミナー」を開催します。
各回のすべての日程を受講した人は、創業するときにさまざまな支援を受けることが可能となりますので、
創業を考えている人は受講ください。

日時 5月24日(火)・6月7日(火)・14日(火)・21日(火)

いずれも午後2時～4時

場所 LIC はびきの パソコン教室

羽曳野市軽里1-1-1

こんな悩みを持っている人は、ぜひ参加ください！

売上？費用？
帳簿整理って何？

お店を開きたいけど
何から始めたらいいの？

集客するには
どんな方法がある？

など、創業に関する疑問解決につながるセミナーです。

メリット 受講するとこんなメリットも！

- 登録免許税が軽減
株式会社設立の際、登録にかかる登録免許税が軽減されます。
- 新規開業支援資金の貸付利率の引き下げ
(株)日本政策金融公庫「新規開業支援資金」の貸付利率が引き下げられます。
- 創業関連保証の早期利用開始
創業関連保証の特例が、通常2カ月前からのところ、6カ月前から利用可能。
- 新規創業融資制度の要件緩和
(株)日本政策金融公庫「新創業融資制度」において、自己資金要件を満たしたものとみなされます。

定員・申込

定員 先着20人(村・富田林市・太子町・河南町あわせて)

申込 5月6日(金)から富田林商工会窓口またはファックスで受付

〈問い合わせ〉観光産業振興課 ☎267128

富田林市商工会 ☎251101 FAX 259009



クラブチーム・クラブ会員募集

村体育協会加盟の各団体では、クラブチーム・クラブ会員を募集しています。あなたも健康維持・増進のため、また仲間づくりのために一緒にスポーツを楽しみませんか。

※詳細（対象・活動時間・大会日程など）については、各連盟・クラブに問い合わせください。

連盟・クラブ名	活動場所	活動日など	問い合わせ	
ソフトボール連盟	村民運動場	大会など	植野 敏昭 ☎②1243	
テニス連盟	村立テニスコート	土・日曜日	畑 徹 ☎②1891	
ゴルフ連盟	グロワールゴルフクラブ	大会など	高塚 雅紀 ☎②7002	
バレーボール連盟	海洋センター他	土・日曜日	武部なおみ ☎②1472	
空手道クラブ	海洋センター	土曜日	村田 茂 ☎②7443	
	千早小吹台小学校	日曜日		
卓球クラブ	海洋センター	日曜日	森井 稔 ☎②1826	
少年サッカークラブ	村民運動場他	土・日曜日	田中 伸義 ☎②7387	
少年ソフトボールクラブ	村民運動場他	土・日曜日	日谷 順彦 ☎②0998	
体操連盟	リズム体操	海洋センター	水上 孝代 ☎②7023	
	3B体操	海洋センター	火曜日	
		いきいきサロンやまゆり	水曜日	瀬戸 葉子 ☎②1279
		いきいきサロンくすのき	金曜日	
	いきいきサロンくすのき	月曜日	中野 幸子 ☎③4758	
バスケットボールクラブ	村立中学校	月・水曜日	川口 嘉子 ☎②1275	

大阪府立近つ飛鳥博物館の催し

春季特別陳列「『茅渟縣陶邑』と須恵器生産のはじまり」

大阪府南部の堺市から和泉市・大阪狭山市にかけて広がる泉北丘陵とその周辺には、古墳時代中期から平安時代に千基を超える窯跡が営まれた古代日本最大の須恵器生産域「陶邑窯跡群」が広がっています。須恵器は、朝鮮半島の陶質土器の生産技術をもちい、ロクロ成形し、窖窯で還元炎焼成した青灰色の土器です。

大庭寺遺跡は、その陶邑窯跡群の立地する泉北丘陵の北端部に位置する遺跡です。この遺跡では阪和自動車道の建設にともなう1991年の調査で、これまで知られていた窯跡よりも古い時期と考えられる2基の窯が発見されました。また窯の周辺からは窯操業に関わる諸施設や居住域などが発掘されています。出土した須恵器は、最も古い段階と考えられていたTK73型式の須恵器よりも、形態・文様・技術的にいっそう朝鮮半島三国時代の百濟や榮山江、加耶地域など各地の陶質土器の特徴を色濃く残す製品であることが明らかとなっています。このように須恵器研究において、日本古代の窯業生産を考える重要資料の1つであり、東アジア激動の4世紀から5世紀にかけて日本列島に到来した渡来人と渡来文化、ヤマト王権と朝鮮半島を考える重要資料です。

期 間 7月3日(日)まで ※月曜休館日

開館時間 午前10時～午後5時（入館は午後4時30分まで）

会 場 大阪府立近つ飛鳥博物館特別展示室

観 覧 料 一般310円 [250円]、65歳以上・高校生・大学生210円 [170円]、中学生以下・障害者手帳をお持ちの人（介助者を含む）無料（[]内は20人以上の団体料金）

関連行事 講座や展示解説を予定しています。詳細は博物館ホームページなどで確認ください。

〈問い合わせ〉大阪府立近つ飛鳥博物館☎③8321

スタンドグラス体験 ～ Leaf (葉っぱ) ガーランド ～

麻ひもと色ガラスでリーフガーランドを作ります。窓辺や、壁に夏らしく飾りましょう。
ガラスを銅のテープで巻き、ワイヤーで飾り、ハンダ付けします。
初心者でもできる、体験レッスンです。どなたでも気軽に参加ください。

日 時 5月22日(日)午後1時～4時
場 所 ラ・フォレスタ (東阪1238- 5)
講 師 廣田 美穂 氏 (アトリエ mirin)
定 員 6人 (定員になり次第締め切り)
参加費 2,800円 (材料代含む)
持 物 エプロン (胸当て付)、メガネ (保護のため必携)
応募方法 電話で応募ください。

〈問い合わせ〉 ラ・フォレスタ ☎②0090 <http://www.sinrin.org/foresta/>



介護面接会&説明会を開催します

ハローワークが主催する介護関係企業への就職に向けた面接会と説明会の案内です。

日 時 5月24日(火) 午後2時～4時 (受付は午後3時45分まで)
場 所 ハローワーク河内長野 2階 大会議室 (河内長野市昭栄町7-2)
対象者 介護業界での仕事を希望する求職者
参加企業 3社 (予定)
持 物 ハローワークカード

履歴書 (複数企業の面接を希望する人は、希望する企業数分の履歴書を用意ください。)

申込方法 電話で申込 (事前予約制) ※面接の予約に空きがあれば当日参加も可能。

〈予約・問い合わせ〉 ハローワーク河内長野 ☎③3081 (部門コード 31 #)



「NET119」緊急通報システムのご利用を

「NET119」緊急通報システムは、聴覚や発話の障がいなどにより、電話での119番通報が困難な人が、スマートフォンなどからインターネットを利用して119番に通報できるシステムです。

※「NET119」を利用するためには、事前に富田林消防本部または福祉課への利用申請が必要です。

対象者 村内在住で聴覚・音声・言語機能などの障がいにより音声での通報が困難な人

〈問い合わせ〉 富田林消防本部指令課 ☎FAX ③0119・福祉課 ☎②67269 FAX⑦02021

広報紙などに広告を出しませんか？

村では、広報紙への広告およびホームページでのバナー広告を随時募集しています。
広報紙は毎月、村内約2千世帯、村内外各施設に配布しています。

詳しくは村ホームページまたは下記まで問い合わせください。

なお、審査の結果、掲載できない場合もありますので、ご了承ください。

〈申し込み・問い合わせ〉 企画課 ☎②0084



ご入学おめでとうございます

桜咲く4月6日に赤阪小学校9人、千早小吹台小学校16人、村立中学校30人の入学式が行われました。

赤阪小学校



千早小吹台小学校



村立中学校



トピックス

健康ナビ

子育てナビ

募集と案内

みんなのひろば

お知らせ掲示板

今月の予定表

地域子育て支援拠点「ひまわり」の催し

地域子育て支援拠点「ひまわり」では村内で子育てする保護者が気軽に利用できるさまざまな取組みを行っています。

3月28日に行われた「お別れ会」で、子どもたちは、職員の人形劇を鑑賞し、1年間の楽しい思い出を写真で振り返り、お別れの品を受け取り、とても嬉しそうでした。



奉建塔にて緑化樹を植栽しました

一般社団法人 楠公史跡保存会の皆さんにより、奉建塔周辺にて緑化樹を植栽しました。当日は24人の会員の皆さんが春の暖かな陽ざしのもと、ソメイヨシノ・サルスベリ・イロハモミジを丁寧に植えられました。

この事業は大阪府の緑化樹配付事業を活用して、これらの緑化樹の配付を受け、植樹しました。花や紅葉など四季折々の景色を味わえるよう大切に育てられます。



・お知らせ掲示板・

軽自動車税(種別割)の減免申請は5月31日(火)までに！

身体などに障がいがあり、歩行が困難な人やその家族などで、令和4年度軽自動車税(種別割)の減免を申請する場合は、5月31日(火)までに手続きください。

申請期限 5月31日(火) 午後5時30分まで

持 物

- ・運転免許証・納税通知書
- ・個人番号カードもしくは通知カード※申請には、個人番号(マイナンバー)の記載が必要
- ・身体障害者手帳、療育手帳、精神障害者保健福祉手帳または戦傷病者手帳など

※令和4年度より、村の減免制度を見直しています。詳細な内容については問い合わせください。

減免の申請は毎年必要ですので、忘れずに手続きください。

なお、減免が適用となるのは、対象者1人につき1台です。

すでに、普通乗用車などの減免を受けている人は、軽自動車税(種別割)の減免の対象になりません。

〈申請・問い合わせ〉 税務課 ☎@0083

固定資産税1期分および軽自動車税(種別割)の納付は5月31日(火)までに！

税金は納期限内に次の場所で納付ください。

場所 役場・小吹台連絡所・コンビニ・下記の金融機関

ゆうちょ銀行、郵便局(近畿2府4県)、大阪南農業協同組合各支店、りそな銀行各支店、南都銀行各支店、関西みらい銀行各支店

※4月1日から原則として三井住友銀行窓口での納付書の取扱いができなくなりました。

ただし、別途手数料を負担すると納付できます。

なお、三井住友銀行の口座振替については引き続き利用可能です。口座振替を利用されている場合の引き落とし日も5月31日(火)です。通帳残高を確認ください。

また、一部のスマホ決済も利用できます。

※車検に必要な納税証明書は、納税通知書と一連になっていますので、納税証明書の領収印があれば、そのまま証明書として使用できます。

ただし、前年度までの軽自動車税が未納の場合は使用できません。

〈問い合わせ〉 税務課 ☎@0083

自動車税(種別割)の納付は5月31日(火)までに

自動車税(種別割)は5月31日(火)までに納付ください。

府の指定の金融機関など、府内の郵便局、府税事務所、コンビニなどで納付が可能です。

また、その他の納付方法については、大阪府ホームページを確認ください。

〈問い合わせ〉 自動車税コールセンター ☎0570-020156

役場内簡易郵便局での納付が便利です

村税、自動車税(種別割)、各保険料、水道料金などは役場内簡易郵便局でも納付ができます。

役場内簡易郵便局で納付すると、件数に応じて日本郵便から手数料が入り、運営経費の財源となるので、利用をお願いします。

〈問い合わせ〉 役場内簡易郵便局 ☎@7016

村税・国民健康保険料の納付にスマホ決済が利用できます

あらかじめスマホにダウンロードしたアプリを利用し、スマホのカメラ機能で納付書のバーコードを読み取り、金融機関やコンビニに行かなくても、いつでもどこでも非対面・非接触で納付できます。

対象となる税目 固定資産税、軽自動車税、個人村・府民税（普通徴収分）、国民健康保険料

対象となるアプリ PayB・楽天銀行コンビニ支払サービス・LINEPay・FamiPay・PayPay・auPAY

※5月1日時点の利用可能アプリです。今後追加される可能性があります。

◆利用にあたっての注意事項◆

利用できない納付書



- ・納期限の過ぎた納付書
- ・納付書1枚の合計金額が30万円以上の納付書（FamiPay 請求書支払は10万円以上、auPAY 請求書支払は25万円以上の納付書不可）
- ・バーコードが印字されていない納付書
- ・納付金額が訂正された納付書
- ・破損や汚れなどによってバーコード情報が読み取れない納付書

納税証明書について

軽自動車税の車検用納税証明書（継続検査用）がすぐに必要な人は、スマホ決済以外の納付方法（金融機関やコンビニなど）を利用ください。

領収書について

アプリ内で決済が完了するため、領収書は発行されません。

納付履歴は各種アプリの「利用明細」などで確認ください。

領収書が必要な人は、スマホ決済以外の納付方法（金融機関やコンビニなど）を利用ください。

その他

- ・スマホの通信料は利用者負担です。
- ・アプリ内のメンテナンスなどにより、利用できない時間帯があります。利用不可能な時間については各社ホームページで確認ください。

〈問い合わせ〉 税務課 ☎@0083・住民課 ☎@7116

国民健康保険料の納付は口座振替が便利です

国民健康保険料の納付は、納期限ごとに指定の口座から振替納付される口座振替が、納め忘れがなく便利で安心です。

口座振替希望者は、通帳と金融機関届出印鑑、納入通知書を持参し、口座振替取扱金融機関の窓口で手続きください。

5月末までに手続きをすると、6月分から口座振替できます。

※口座振替は毎月25日です。ただし、指定振替日が取扱金融機関などの休日にあたる場合は、1営業日前です。

金融機関 三菱UFJ・三井住友・りそな・関西みらい・ゆうちょの各銀行および大阪南農業協同組合

〈問い合わせ〉 住民課 ☎@7116

国民健康保険・後期高齢者医療保険料の算定のために～申告のお願い～

国民健康保険や後期高齢者医療制度の保険料は、税の申告内容に基づき決定します。

収入が少なかった、もしくは収入が無かったなどで、確定申告や住民税申告をしていない人は、各保険料の算定のため、住民税を申告ください。

ただし、次の場合を除きます。

- 前年中の収入が給与のみで、勤務先から村へ「給与支払報告書」が提出されている場合
- 前年中の収入が公的年金などの収入のみで、支払先から村へ「公的年金等支払報告書」が提出されている場合

未申告の場合、保険料の軽減が適用されません。また高額療養費の自己負担限度額の区分が正しく判定されませんので、ご注意ください。

〈問い合わせ〉 住民課 ☎@7116

後期高齢者医療保険料均等割額の軽減

後期高齢者医療保険料では世帯内の所得水準に応じて保険料の均等割額（54,461円）が下記の割合で軽減されます。

軽減割合	軽減後の均等割額 (年額)	所得の判定区分 (同一世帯内の被保険者と世帯主の総所得金額等の合計額)
7割	16,338円	【基礎控除額（43万円）+10万円×（給与所得者等の数-1）】を超えないとき
5割	27,230円	【基礎控除額（43万円）+28万5千円×被保険者数+10万円×（給与所得者等の数-1）】を超えないとき
2割	43,568円	【基礎控除額（43万円）+52万円×被保険者数+10万円×（給与所得者等の数-1）】を超えないとき

※給与所得者等とは次のいずれかの条件を満たす人です。

- ・給与などの収入金額が55万円を超える人
- ・65歳未満かつ公的年金等収入金額が60万円を超える人
- ・65歳以上かつ公的年金等収入金額が125万円を超える人

※基礎控除額などの数値については、今後の税法改正などによって変動することがあります。

※軽減判定するときの総所得金額などには、専従者控除、譲渡所得の特別控除に係る部分の税法上の規定は適用されません。

※当分の間、年金収入につき公的年金等控除を受けた65歳以上の人については、公的年金等に係る所得金額から15万円を控除して軽減判定します。

※世帯主が被保険者でない場合でも、その世帯主の所得は軽減判定の対象所得に含まれます。

〈問い合わせ〉 住民課 ☎7116 ・ 大阪府後期高齢者医療広域連合 ☎06-4790-2028

産前産後期間の国民年金保険料免除制度があります

次世代育成支援のため、国民年金第1号被保険者の人が出産した時には、出産前後の一定期間の国民年金保険料が免除されます。ただし、付加保険料は申出により納付することができます。

また、免除期間は保険料を納付したものととして、老齢基礎年金の受給額に反映します。

※申請免除（全額免除や納付猶予など）とは異なり、所得制限はありません。

対象者 国民年金第1号被保険者で出産日が平成31年2月1日以降の人

免除対象期間 出産予定日または出産日が属する月の前月から4カ月間

（多胎妊娠の場合は、出産予定日または出産日が属する月の3カ月前から6カ月間）

届出時期 出産予定日の6カ月前から（出産後でも届出をすることはできます。）

必要書類 基礎年金番号もしくはマイナンバーが分かるもの・本人確認書類（運転免許証など）
母子健康手帳など出産予定日を明らかにすることができる書類

〈問い合わせ〉 住民課 ☎7116 ・ 天王寺年金事務所 ☎06-6772-7531



年金を受けている人が所在不明になったときは届出が必要です

年金を受けている人の所在が、1カ月以上明らかでないとき、その世帯の世帯員は、所在不明についての届出を近くの年金事務所に速やかに行う必要があります。

届出後、日本年金機構が受給権者の所在を確認し、不明な場合、年金の支払いが一時止まります。

年金の支払いが停止後、所在が明らかになったときは、年金の受け取りを再開する手続きが必要です。近くの年金事務所まで連絡ください。

届出用紙は日本年金機構のホームページからダウンロードできます。

〈問い合わせ〉 住民課 ☎7116 ・ 天王寺年金事務所 ☎06-6772-7531

住民税非課税世帯等に対する臨時特別給付金の案内

新型コロナウイルス感染症の影響を受け、さまざまな困難に直面した皆さんが、すみやかに生活・暮らしの支援が受けられるよう、住民税非課税世帯および家計が急変した世帯に対し、1世帯あたり10万円の給付金を支給します。

住民税非課税世帯の臨時特別給付金の手続きは5月9日(月)までです。

対象者と思われる世帯に郵送した書類の内容を確認の上、必要事項を記入し、5月9日(月)までに提出ください。

家計が急変した世帯の皆さんへ

対象世帯	申請手続き	申請期限
令和3年1月以降に新型コロナウイルス感染症の影響を受けて、家計が急変し、世帯全員のそれぞれの年収見込額が住民税非課税世帯と同様の事情にあると認められる世帯	申請が必要です。申請書に必要事項を記入し、添付書類とともに提出ください。受付後審査し、該当した場合は1カ月程度で給付金を振り込みます。	9月30日(金)

その他 詳細および申請書類などについては村ホームページに掲載しています。

申請内容によっては、審査の結果、給付できない場合があります。

〈問い合わせ〉福祉課 ☎7269



精神疾患をもつ家族とコミュニケーション

～家族が回復の伴走者となるために～

富田林ほっこり会は、精神疾患を患った人の家族のセルフヘルプグループです。他人には言えない悩みを家族同士で「語り合い、支えあい、学び合っ」回復する力をつける取組みを行っており、下記のとおり講演会を実施します。

日時 5月22日(日) 午後3時～4時30分

場所 オンラインでの実施

講師 梨谷 美帆 氏 (カウンセリング・ラボ SORA 代表・公認心理師・臨床心理士)

参加費 無料

その他 下記メールアドレスに参加希望者の氏名、住所、電話番号を送付ください。

後日、URL、ID、パスワードを返信します。

〈問い合わせ〉富田林ほっこり会 佐野 ☎080-3814-6589 ✉ooya7788@yahoo.co.jp

千早赤阪村民ゴルフ大会が行われました

4月6日、グロワールゴルフ倶楽部で村ゴルフ連盟が千早赤阪村民ゴルフ大会を開催し、63人が参加しました。

競技者は日頃の練習成果を発揮し、楽しい大会となりました。

当日は村の地域福祉の向上のため、チャリティー活動を行い、48,033円が社会福祉協議会へ寄付されました。

成績

1位 矢倉 伸之

2位 辻 友一

3位 浅井 誠

あなたがお持ちの土地・建物は安全な場所ですか？

土砂災害リスクについては右の二次元コード
または以下の方法で確認できます。



大阪府富田林土木事務所および施設整備課で閲覧

大阪府ホームページ 村土砂災害ハザードマップ

土砂災害特別警戒区域（レッドゾーン）に建物があれば補助が受けられる可能性がありますので、下記まで問い合わせください。

う
ち
は
対
象
な
の
？

土砂災害特別警戒区域 （レッドゾーン）

対象：土砂災害特別警戒区域内の居室を有する建築物

- 土砂災害特別警戒区域が指定される以前に建築された家屋が対象です。
- 移転については移転先が村内であることが条件です。

特別警戒区域内の建物が
補助対象です。



移転 土砂災害の危険からの避難（移転）

○住宅の撤去にかかる費用
除却費

1戸あたり最大97万5千円



○住宅の移転にかかる費用
建物助成費

最大421万円（建物325万円、土地96万円）



危険住宅に代わる住宅の建設に要する費用のうちローンに対する利子の補助を受けることができます。

補強 土砂災害の危険から住宅を守る

○住宅の補強および土砂災害対策
施設の設計・工事にかかる費用

補強擁壁などの土砂災害から住宅を守る施設が対象になります。



設計費用

対象費用（補強設計費用）の23パーセント
1棟あたり 最大15万4千円
（設計限度額：67万2千円）



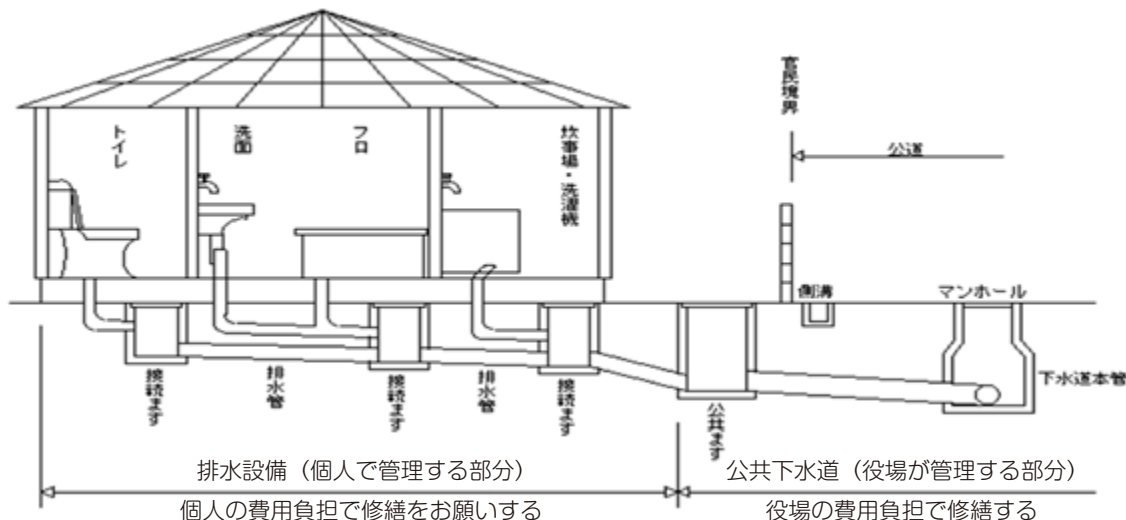
工事費用

対象費用（補強工事費用）の23パーセント
1棟あたり最大77万2千円
（工事費限度額：336万円）

〈問い合わせ〉 危機管理課（移転） ☎⑥7238 ・ 施設整備課（補強） ☎⑥7138

下水道の詰まりによる対応について

下水道を使用している人で、宅地内の「ます」より汚水が溢れたり、詰まりを起こして汚水が流れないなどの場合は下記まで問い合わせください。



※公共ますとは道路から宅内側に入って1つ目の「ます」の事です。

管理区分 ※公共ますで詰まりが起きた場合は、村で対応しますので連絡ください。

※公共ますより宅内側での詰まりについては個人で管理していただく部分となり、修繕については個人負担です。

近年、詰まりの修繕で高額な請求が起こるなどの問題が全国的に発生しているのでご注意ください。

☆詰まり防止のワンポイント

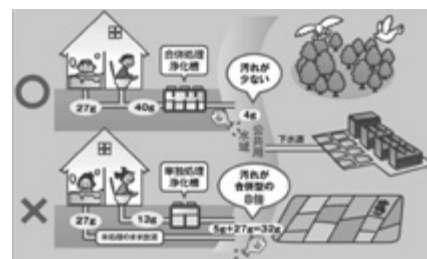
定期的に「ます」を開け、排水管内にホースを差し込み、水を流していただくことで詰まり予防の効果があります。

〈問い合わせ〉施設整備課 ☎②67138

合併処理浄化槽への転換のお願い

1人1日あたりの生活排水の汚濁物質(量)は40グラムと言われています。合併処理浄化槽はこの汚れを90パーセント以上取り除くことができます。

環境にやさしい合併処理浄化槽へ転換し、身近な水をきれいにしましょう！



合併処理浄化槽の設置に補助金を交付します

村では、環境にやさしい合併処理浄化槽の設置について補助金を交付します。補助金の交付を希望する人は申請などの手続きが必要ですので、事前に問い合わせください。

補助金額	5人槽	91万8千円
	6人～7人槽	102万1千円
	8人～10人槽	124万2千円

対象地域 下水道処理区域外および下水道計画区域内であっても整備が大幅に遅れる地域

申請期間 12月28日(水)まで(先着順)

〈問い合わせ〉施設整備課 ☎②67138

6月1日は「人権擁護委員の日」 特設人権相談開設

6月1日は「人権擁護委員の日」です。これにちなみ特設人権相談を実施します。

人権擁護委員は地域の皆さんの身近な相談相手として、村では3人の人権擁護委員が活動しています。家庭や近隣におけるいじめ、虐待、セクハラ、トラブル、さまざまな差別などの人権問題で悩んでいませんか。人権擁護委員があなたの相談に応じます。秘密は厳守します。

相談料 無料

日時 6月1日(水) 午後2時～4時

場所 保健センター相談室

〈問い合わせ〉 住民課 ☎⑥7116



個人情報狙われています！

私たちの個人情報が知らない間に不正に取得・売買されている実態があることを知っていますか。「私には関係ない」「実害はないのでは」と思う人もいるかもしれませんが、誰にでも起こる可能性があります。不正に入手された情報は、ストーカー行為などに利用される恐れがあります。

第三者の請求で、住民票や戸籍謄本などを交付したとき、事前に登録することにより、本人に通知する制度があります。ぜひ登録ください。

事前登録できる人 村に住民登録・本籍がある人

登録に必要なもの 窓口に来る人の本人確認書類（運転免許証、旅券、個人番号カードなど）

代理申請の場合は、上記の書類に加えて委任状など代理権を明らかにする書類も必要です。

通知内容 「交付年月日」「交付した証明書の種別および通数」「交付請求者の種別（代理人が第三者かの別）」を通知します。詳しくは問い合わせください。

〈問い合わせ〉 住民課 ☎⑥7116

住宅用火災警報器の維持・管理をしましょう！

住宅用火災警報器は、一般的には電池で動いています。火災を感知するために常に作動しており、その電池の寿命の目安は10年とされています。

住宅用火災警報器が適切に機能するためには維持管理が重要です。機器の点検ボタンを押すか点検ひもを引っ張るなど作動確認を定期的に行いましょう。音が鳴るなどの反応がなければ故障か電池切れのため、住宅用火災警報器本体もしくは電池の交換が必要です。住宅用火災警報器は、古くなると電子部品の寿命や電池切れなどで、火災を感知しなくなることがあるため、とても危険です。10年を目安に交換しましょう。

〈問い合わせ〉 富田林市消防本部予防課 ☎⑩1124



防災行政無線による情報伝達試験を実施します

地震や武力攻撃などの発生時に備え、情報伝達試験を実施します。この試験は、全国瞬時警報システム（Jアラート）をもちいた試験で、全国で一斉に試験放送が行われます。

防災行政無線のスピーカーおよび戸別受信機から、下記のとおり放送します。

試験実施日時 5月18日(水) 午前11時

村の試験内容

放送内容
上りチャイム音
+ 「これは、Jアラートのテストです。」 × 3回
+ 「こちらは、千早赤阪村です。」
+ 下りチャイム音

〈問い合わせ〉 危機管理課 ☎⑩7238



農産物直売所ニュース

〈5月の営業日〉

営業日	土・日曜日・祝日	平日
営業時間	午前8時～正午	午前10時～正午

〈5月の旬の農産物情報〉

いつもご来店いただきありがとうございます。若葉が薫る5月、すがすがしい時候を迎えます。夏野菜の種苗を植え付ける季節でもあります。ご好評をいただきましたいちごの店頭販売も終盤となり、ご愛顧に感謝申し上げます。

今月は、えんどう、そら豆、ふき、たまねぎ、じゃがいも、わらび、うど、たけのこ、たらすの芽などの山菜、キャベツ、ほうれん草、ブロッコリー、こまつな、夏みかん、ヨモギ餅、あん入り餅などを用意しています。

春から夏への端境期にかけて、どうしても品数が少なくご容赦ください。

〈農産物直売所トピックス〉

6月～11月は、平日の営業は休業させていただき、土・日曜日だけの営業です。これまで以上にご愛顧いただきますようよろしくお願いいたします。

〈問い合わせ〉 農産物直売所 ☎①271 ※この記事は農産物直売所が作成しています。

道の駅「ちはやあかさか」ニュース5月

■5月の野菜と果物をご紹介します！

たまねぎ、赤たまねぎ、じゃがいも、にんじん、間引きにんじん、だいこん、ラディッシュ、ごぼう、ブロッコリー、うすいえんどう、キヌサヤ、えんどうまめ、スナックエンドウ、そらまめ、オランダ豆、インゲン豆、ニラ、アスパラガス、きゅうり、ピーマン、甘唐辛子、なす、うど、しゅんぎく、ほうれん草、サラダ菜、のらぼう菜、キャベツ、レタス、サニーレタス、リーフレタス、生にんにく、にんにくの芽、セロリ、ミント、しいたけ、山椒、実山椒、たけのこ、淡竹、わらび、ふき、いちご、梅、さくらんぼ、夏みかん、びわなど

※前年同時期の出品状況です。天候などにより入荷がない日もあります。

■毎日届く、手づくりお菓子やお惣菜をお楽しみに！

月曜日：村のおはぎ

水曜日：季節のケーキ、シナモンロール、食パン、マフィン（隔週）

木曜日：手づくりパン（午後2時から）、オーガニックマーケット（隔週）

金曜日：いのししコロッケ（午前11時30分から）、手づくりパン（午後2時から）

土・日曜日：石窯ピザ、揚げたてコロッケ、よもぎもち、おむすび、手づくりケーキなど

■くるくる市（毎月20日）出店者募集中！

リサイクル品や手づくり品を出店するマーケットです。

村民はリサイクル品500円、手づくり品1,000円で出店できます。

（お友達とブースのシェア可能）

■生産者募集中！

村内で野菜や果実を育てている人や加工品の道の駅への登録、出店を受け付けています。希望者は、電話で説明会の予約をお願いします。

※クラフト品は現在募集していません。

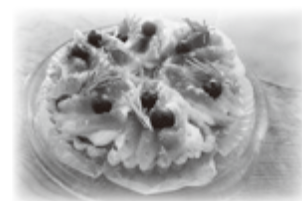
■募集

不要になったリサイクル紙袋を回収しています。協力ください。

※プラスチックバッグは回収していません。

〈問い合わせ〉 道の駅ちはやあかさか ☎①7557

※この記事は（一社）ちはやあかさかくらすが作成しています。



農業委員会だより

●農業委員会の審議処理件数などの報告

1月1日～3月31日の第4四半期の間に、農業委員会で審議された主な法令業務などについて、次のとおり報告します。

件名	処理件数	筆数	面積
農地法第3条の規定による許可申請	2	3	2,141
農地法第3条の3第1項の規定による届出 (相続登記の届出)	4	26	10,393
農地法第18条通知	3	7	4,083
基盤法第18条	3	6	5,799
機構法第19条の2 (農用地利用集積計画による一括権利設定)	3	11	5,799
合計	15	53	28,215

●農地を相続した時は、届出を忘れずに！

農地を相続により権利を取得した場合は、農業委員会に届出することが義務づけられています。農地を相続した時は、法務局で相続登記を行い、その後、農業委員会に届出ください。

相続登記を忘れてしまうと、相続人が多数になってしまい、農地を買いたい・借りたい人が現れても名義変更していないと契約することができないなど手続きが困難になります。

届出には法務局で取得できる土地の全部事項証明書を添付する必要がありますので、まずは、相続登記を行ってください。

●農地の適正管理をお願いします

農地は、食料の生産基盤であると同時に、自然環境の保全、良好な景観形成など多面的な機能を有して、生活に無くてはならない存在です。

しかし、農家の高齢化や後継者不足などにより、耕作が放棄された遊休農地が増加しています。

耕作が放棄されると、雑草、雑木が繁茂し、病虫害やイノシシなどの有害鳥獣の住処、廃棄物を不法に投棄されたりするなど、周辺農地や近隣住民に大変な迷惑をおよぼします。

耕作していない農地を所有している人は、農地を貸し付けるか、耕運・草刈りなど適正に管理ください。



栽培コラム～きゅうりの整枝、摘葉について～

夏野菜の代表の1つのきゅうりは多くの人が栽培しています。
今回はきゅうりの整枝・摘葉について説明します。



■親づるの摘芯

親づるは、目の高さ（160センチメートル）程度で摘芯します。

親づるの摘芯が遅れると、上部が過繁茂となって光が入りにくくなり収穫量が減少します。

■中段以降の子づるの整枝

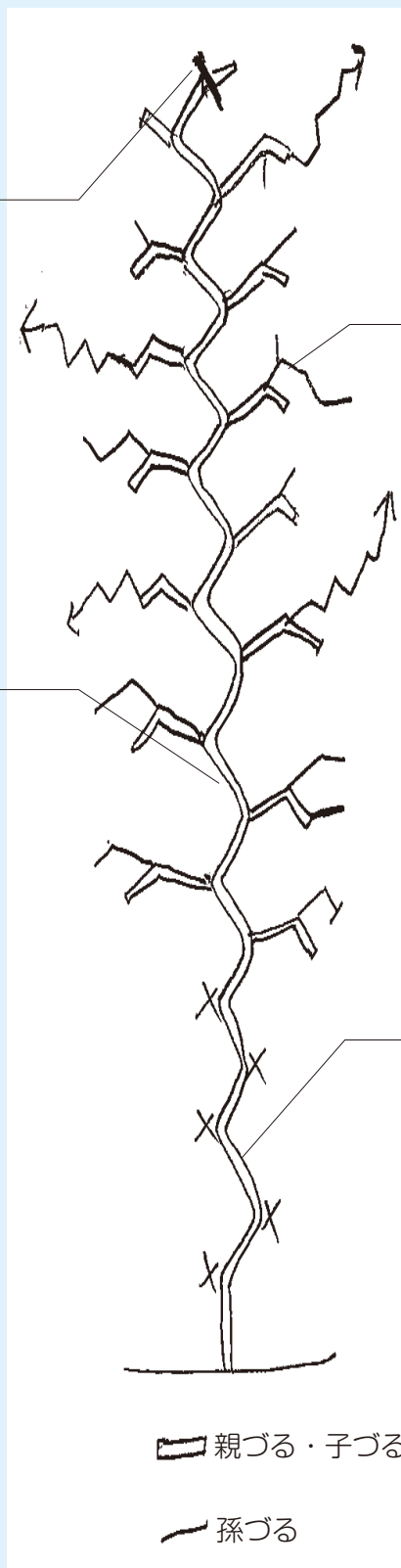
中段以降の子づるは本葉2枚を残し、その先で摘芯します。

■摘葉

収穫最盛期を過ぎるころから、古い日陰葉や込みすぎた部位を1回あたり1、2枚を限度として摘葉するとよいです。摘葉の目安は、常に全体にわたり実が見え隠れする程度です。

整枝・摘葉を適度に行うことにより、風通しや光のとおりがよくなり病害虫の発生が少なくなり実のつきもよくなります。

摘芯については、枝が手でつまめる太さのうちに行います。



■孫づるの管理

下段から発生する孫づるは地面につかないように葉を1、2枚残して除去します。

この時に子葉（ふたば）があれば除去します。

いつまでも残すと病害虫の発生源となります。

中段以降の孫づるは放任し、隣の株の枝とぶつかるようなら適宜摘芯します。

また、力のある生長点のある枝を3、4本残します。

■株元から5、6節目の側枝、雌花

株元から5、6節目の側枝、雌花は早めに除去します。

この部分を茂らすと最初は生育が良いように感じますが中段以降の生育が悪くなったり、病害虫の発生が多くなったりして、収穫量の減少に繋がります。

図書館だより

5月の休室日は、2～5・9・16・23・30日（月曜日・祝日）です。
 今月の主な新刊本を紹介します。新しい雑誌「天然生活」「栗原はるみ」配架しています！

◆一般書

老後とピアノ	(稲垣 えみ子)	コンクールシェフ！	(五十嵐 貴久)
クラウドの城	(大谷 睦)	燕は戻ってこない	(桐野 夏生)
漆花ひとつ	(澤田 瞳子)	眼球達磨式	(澤 大地)
タラント	(角田 光代)	命あれば	(瀬戸内 寂聴)
奇跡	(林 真理子)	犬棒日記 続	(乃南 アサ)

◆児童書（絵本）

そらいっぱいのこいのぼり (羽尻 利門)
 頂上決戦！日本の危険生物最強王決定戦 (Creature Story)



◆今月の本紹介

《一般書》名探偵・浅見光彦前短編（内田 康夫）

帽子、ソアラ、居候、旅、好奇心、そして透明な正義感。名探偵・浅見光彦を愛したすべての人へ送る短編集です。単行本初収録の「名探偵は居候」をはじめ、「地下鉄の鏡」「他殺の効用」など全6編を収録しています。

《児童書》これから大人になる君たちへ 学校では教えてくれない未来を生き抜くヒント（池上 彰）

お金、働き方、幸福、犯罪、SDGs、ジェンダー、ネット、政治……。大人になるまでに知っておきたい、勉強よりも大切な世の中のしくみとルールを、イラストを交えてわかりやすく紹介します。

開室時間 午前10時～午後5時（土・日曜日のみ 正午から午後0時45分まで閉室）

※雑誌と視聴覚資料は、1週間貸出、その他の本は、3週間貸出です。

本は10冊まで借りられます。

- 自宅のパソコンなどから貸出資料を1回のみ延長することができます。

（予約がある場合はできません。）

- 図書室にある資料が5点まで自宅のパソコンなどから予約できます。

（予約資料の取り置きは、図書室から連絡後1週間以内です。それ以後はキャンセルします。）

※利用者カードの番号とパスワードを入力して利用者照会に入ります。

パスワードの発行は、カウンターで対応します。皆さんの来室をお待ちしています。

〈問い合わせ〉 教育課 ☎@1300



新型コロナウイルス感染症の影響を踏まえた生活福祉資金貸付制度 受付期間が延長されました

各都道府県社会福祉協議会では、新型コロナウイルス感染症の影響を踏まえ、貸付の対象世帯を拡大し、休業や失業などにより生活資金の減収でお悩みの人に向けた、緊急小口資金などの特例貸付を実施しております。受付期間は令和4年6月30日(木)まで延長になりました。

実施主体 各都道府県社会福祉協議会 **受付および申請** 市町村社会福祉協議会

- 特例貸付種別**
- ・コロナ特例緊急小口資金（初回貸付）
20万円上限、据置期間1年以内、償還期限2年以内
 - ・コロナ特例総合支援資金（初回貸付）

2人以上	月20万円上限	单身	月15万円上限
------	---------	----	---------

貸付期間原則3カ月以内、措置期間1年以内、償還期限10年以内
※ともに無利子、保証人不要



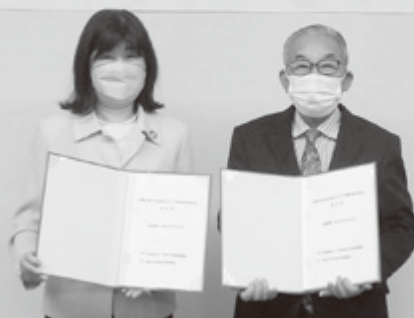
6月30日(木)まで、「赤十字会員増強運動」(募金活動)を行います。日本赤十字社では、この資金をもとに災害救護活動をはじめ国際活動、医療、血液事業、福祉事業などの幅広い事業を行っています。皆様のご協力をお願いします。

大阪いずみ市民生活協同組合と災害時における災害ボランティア活動支援に関する協定を締結しました

災害時におけるボランティア活動の周知や人員派遣、物資の調達などに関する連携協力が可能となり、災害ボランティアセンター設置・運営が迅速かつ効果的に実施できる体制となりました。

災害時における災害ボランティア活動支援に関する協定書交換式

河内ブロック社会福祉協議会連絡会 大阪いずみ市民生活協同組合



5月のし尿収集予定表

各地区ミゼット車	5月19日(木) 予定
森屋、水分、川野邊、二河原邊、桐山、小吹、吉年	5月30日(月) 予定
千早、東阪、中津原	5月31日(火) 予定

5月のごみ収集予定表

ごみは、午前7時までには必ず出しましょう

もえるごみ (火・金曜日)	3日(祝)・6日(金)・10日(火)・13日(金)・17日(火)・20日(金)・24日(火)・27日(金)・31日(火)・6月3日(金)
粗大ごみ (第1水曜日)	5月4日(祝)・6月1日(水)
プラスチック製容器包装 (第2・4木曜日)	5月12日(木)・26日(木)
ペットボトル (第3木曜日)	5月19日(木)
空カン・空ビン (第4水曜日)	5月25日(水)

千早赤阪村役場内簡易郵便局

郵便業務	平日 午前9時～午後5時
貯金業務	平日 午前9時～午後4時
保険業務	

※休業日：土・日曜日、祝日、年末年始
 ※一部、取り扱っていない業務がありますのでご注意ください。

相談

心配ごと	村社会福祉協議会
児 童	☎⑦0294
行 政	葛本徹雄 ☎⑦1359

※祝日のため電話相談での対応

人 権	毎日(土日祝、年末年始を除く) 午前9時～午後5時 住民課☎⑦7116 (※河南町・太子町役場でも相談可) 河南町住民生活課☎⑧2500 太子町住民人権課☎⑧5515 いずれも予約不要。電話相談可。
-----	---

就 労	毎日(土日祝、年末年始を除く) 午前9時～午後5時30分 観光産業振興課 ☎⑦7128
-----	--

教 育	毎日(土日祝、年末年始を除く) 午前9時～午後5時30分 ※新入学にあたり、お子さんへの配慮や支援を要する場合の相談について随時対応しますので、事前に連絡ください。 教育課☎⑦1300
-----	---

--

--

公共施設のごあんない

千早赤阪村役場

- ・総務課…………… ☎②0081
- ・危機管理課…………… ☎②67238
- ・秘書課…………… ☎②0082
- ・税務課…………… ☎②0083
- ・企画課…………… ☎②0084
- ・住民課…………… ☎②67116
- ・観光産業振興課…………… ☎②67128
- ・施設整備課…………… ☎②67138
- ・まちづくり推進課…………… ☎②67280

千早赤阪水道センター
…………… ☎②67165

村役場内簡易郵便局… ☎②7016

小吹台連絡所…………… ☎②7600

くすのきホール(教育委員会事務局)

- ・教育課…………… ☎②1300

村立郷土資料館…………… ☎②1588

B & G海洋センター ☎②7183

学校給食センター… ☎②1112

小中学校

- ・赤阪小学校…………… ☎②0205
- ・千早小吹台小学校… ☎②7100
- ・村立中学校…………… ☎②0004

保健センター

- ・福祉課…………… ☎②67269
- ・健康課…………… ☎②0069
- ・村国保診療所…………… ☎②0038
- ・議会事務局…………… ☎②67168

村国保千早診療所… ☎②0240

村社会福祉協議会… ☎②0294

いきいきサロン

- ・やまゆり…………… ☎②7005
- ・くすのき…………… ☎②1705

道の駅はやあかさか… ☎②17557

富田林市消防署

千早赤阪分署…………… ☎②1755

防災行政無線テレホンガイド

…………… ☎②1388

健康診査&相談など

種 類		月 日	受 付	対 象
健 診	4カ月児健康診査	5月25日(水)	午後1時～1時10分	令和3年12月・ 令和4年1月生
	1歳児健康診査		午後1時15分 ～1時25分	令和3年4月・ 5月生
相 談	無料弁護士相談・ 保健師こころの相談	5月13日(金)	午後2時から (要予約、1人30分程度) (初回の人優先) (プライバシーは守ります)	借金・家庭・労働問題 など法律相談を希望する 人(同日に身体やこ ころの相談も行います)
	保健師による健康相談 (電話・来庁)	5月17日(火)	午前10時～正午 (来庁の場合要予約)	健康・育児・介護 など相談を希望する人
	個別健康栄養相談	5月27日(金)	午後1時30分から (要予約)	食事療法が必要な人、 健康のため食生活を 改善したい人
	地域子育て支援拠点 「ひまわり」での 計測・育児相談	5月27日(金)	午前10時30分～ 正午	0歳～1歳頃の 乳幼児と保護者
※個別禁煙相談は希望に応じて随時実施します(要予約)				

休日・夜間の医療機関など

※GW 中も暦どおりです

名 称	連絡先・時間など
休日診療	<p>内科・歯科 (歯科は午前のみ)</p> <p>休日診療所 ☎②1333 富田林市向陽台1-3-38 午前9時～11時30分 午後1時～3時30分</p> <p>富田林病院 ☎②1121(代表) 富田林市向陽台1-3-36 午前9時～11時30分 午後1時～3時30分</p>
小児夜間救急 (当番病院紹介)	富田林市消防署 ☎②9919 午後8時～翌朝8時(1年中) 土・日・祝・年末年始は午後4時から
救急安心センターおおさか	#7119または☎06-6582-7119 24時間対応(1年中)
大阪府小児救急電話相談 (受診するかどうかの判断の参考に)	#8000または☎06-6765-3650 午後8時～翌朝8時(1年中)
大阪府救急医療情報センター (各科医療機関の診療状況照会)	☎06-6693-1199 24時間対応(1年中)
「こどもの救急」ホームページ (受診するかどうかの判断の参考に)	http://kodomo-qq.jp/



医療機関への受診について ～ご協力をお願いします～

新型コロナウイルス感染症拡大を防止するため、発熱・咳・息苦しさなどの症状があり、医療機関を受診する際は、事前に医療機関へ電話をかけ、必ず相談のうえ受診ください。



村国保診療所の診療曜日

- ・村国保診療所 水分195-1 (保健センター内) ☎②0038 受付時間
 - 午前診 (月)～(金) 午前9時～11時30分
 - 午後診 (火)(水) 午後3時～4時15分
 - 夜 診 (月)(木) 午後4時30分～6時15分
 - ・村国保千早診療所 千早184-1 ☎②0240
 - 午後診 (月)(木) 午後2時～3時15分
- ※(火・水)の午後1時～3時は訪問診療と予防接種(事前予約制)のみです。
※送迎や訪問診療を希望の人は気軽に相談ください。



Ueda Yohei

小吹 植田 陽平 さん

(19歳 おとめ座)

- 近況は・・・
教育大で教師になるための勉強をしています。学ぶことが多くて大変ですが自分ができることを増やすために頑張っています。
- 趣味は・・・
食べ歩きをすることです。友達からおすすめされたり、調べたりして見つけた店を巡って美味しいものを食べている時は幸せです。
- 夢は・・・
教師になろうと思ったきっかけとなった尊敬する先生のようになることです。
- 最近、楽しいなと思ったことは・・・
高校の友達とボウリングをしたことです。長い間会うことができいなかった友達と盛り上がりながら久しぶりのボウリングができて楽しかったです。
- 思い出のアルバムから・・・
小学生の時に友達とキャンプに行き、川で遊んでいる時の写真です。
冷たい川の水にずっと凍えていたことを今でも覚えています。
- 千早赤阪村について・・・
自然豊かな場所で過ごすことができるのは村ならではの良さだと思います。
また、大阪唯一の村ということで、村のことを初めて知る友人によく興味を持ってもらえます。
- 次号は・・・
小・中学校の同級生である江野 凛さんです。
- メッセージを・・・
また会った時しゃべろー



つなぐ棚田遺産に認定

2月15日に農林水産省が下赤阪の棚田を「つなぐ棚田遺産～ふるさとの誇りを未来へ～」に認定しました。

「日本の棚田百選」でもある下赤阪の棚田での保全活動の取組みを評価されました。

4月7日に村長から下赤阪棚田の会・会長の千福清英氏に認定証の授与を行いました。



村の出産お祝い

3月23日、村で誕生した赤ちゃんの4カ月児検診時に出産お祝いとして「おおさか河内材」のスギとヒノキを使用した積み木を贈呈しました。

